

大宗交易点评

本周大宗交易较有特点,主要体现在两方面。一是沪市的大宗交易则渐趋平淡,屡屡出现成交金额低于1000万元的大宗交易,甚至出现了只有300万元的大宗交易底限的信息。相对应的是,深市的大宗交易渐趋活跃,不仅仅体现在成交金额相对来说有放量的趋势,而且还体现在大宗交易的数量上。

之所以如此,有观点认为这可能与本周大宗交易的大小非减持比重提升有关。因为大宗交易目前不仅仅是大小非减持的路径,也是机构资金之间的换仓路径。而在上周以及前期,中金公司等为代表的机构席位频频出现机构资金换仓的特征,所以,沪市的大宗交易较为频繁。但本周机构资金换仓频繁降低,故沪市大宗交易趋于平淡。而一向大小非减持相对活跃的中小板个股则使得深市的大宗交易新趋频繁。

二是大宗交易平台也拥有一个新的功能,那就是控股权变更的平台。在本周,西昌电力发布公告称,四川电力通过大宗交易平台受让西昌市国有资产经营管理公司的180万股,从而使得四川电力成为西昌电力第一大股东。与此同时,德豪润达也是大宗交易平台的常客,控股股东频频通过大宗交易减持筹码,有分析人士指出,不排除控股股东在大宗交易减持至一定程度后发生控股权转移的可能性。当然,也有看法认为,这可能是控股股东资金链相对紧张,故在不影响控股权的前提下减持筹码以获得资金。类似个股尚有前期的思达高科,控股股东也是在其限售股获得流通权后,频频通过大宗交易减持,如此看来,大宗交易的功能渐趋丰富。

另外,前期大宗交易的特点在本周有进一步延续的可能性,一是减持价格的折让度较高,比如说西飞国际的大宗交易转让价格较当日收盘价有5%左右的折让。二是频频出现某一营业部席位接手大小非减持筹码的现象,这两个特征叠加在一起,就说明当前A股市场的活跃,的确催生了一批接盘大小非减持的大宗交易“专业户”。

德豪润达(002005):公司已成为近期中小板的明星股,不仅仅在于该股成为大宗交易平台的常客,而且还在于该股二级市场股价的强势,由此就说明了接手控股股东减持筹码的资金实力雄厚。从二级市场的资金角度来说,短线仍有进一步活跃的惯性。

西昌电力(600505):四川电力通过大宗交易成为公司控股股东之后,给该股带来了无限的想象,也就赋予其股价的溢价题材预期。与此同时,公司的基本面也相当乐观,一是因为公司的水电站发电量具有增长潜力。二是因为公司目前拥有诸多后备水电电源,装机容量在今明两年仍有望快速增长。三是西昌地区发展高耗能产业的基础雄厚,既拥有水电资源,也拥有矿产资源,所以,业绩的增长趋势相对乐观,可低吸持有。

新海宜(002089):该股虽然在本周登上大宗交易平台,但并不说明公司的股价压力较大。这主要是因为公司目前拥有两大做多题材:一是一季度业绩预喜的题材,在目前一季度业绩不振的背景下,如此的业绩增长题材自然会吸引新增资金的关注度。二是新的利润增长点,毕竟内容智能流量管理系统产业项目的前景乐观。如果再考虑到公司的创投概念股等信息,公司的业绩增长趋势的确乐观,目前股价仍可乐观期待,故可跟踪。(金百灵投资 秦洪)

Table with columns: 日期, 证券简称, 成交金额(万元), 成交股数(万股), 买入营业部, 卖出营业部. Lists major transactions for various stocks.

大智慧信息点评

主力五日净买103亿元

本周,在有色金属、煤炭、黄金等资源板块的持续活跃下大盘指数强势上扬,全周五个交易日两市指数均红盘报收,走势上完全摆脱了前期疲软震荡格局,同时市场成交总额较上周猛增41%,大智慧超赢数据显示3月16日至20日主力资金合计净流入103.3亿元,多头气氛相当活跃。

从周K线来看,上证指数收出一根站稳10周均线的长阳,成交量也达到5708亿,较上周放大38.7%,由此来看短期大盘整体趋势依旧向好。大智慧超赢统计显示,本周一至周四主力资金连续4日净流入,累计净流入114亿,而周五股指虽出现剧烈震荡,但在有色金属、石油煤炭等权重板块走强作用下,两市主力资金仅小幅外流8.7亿。

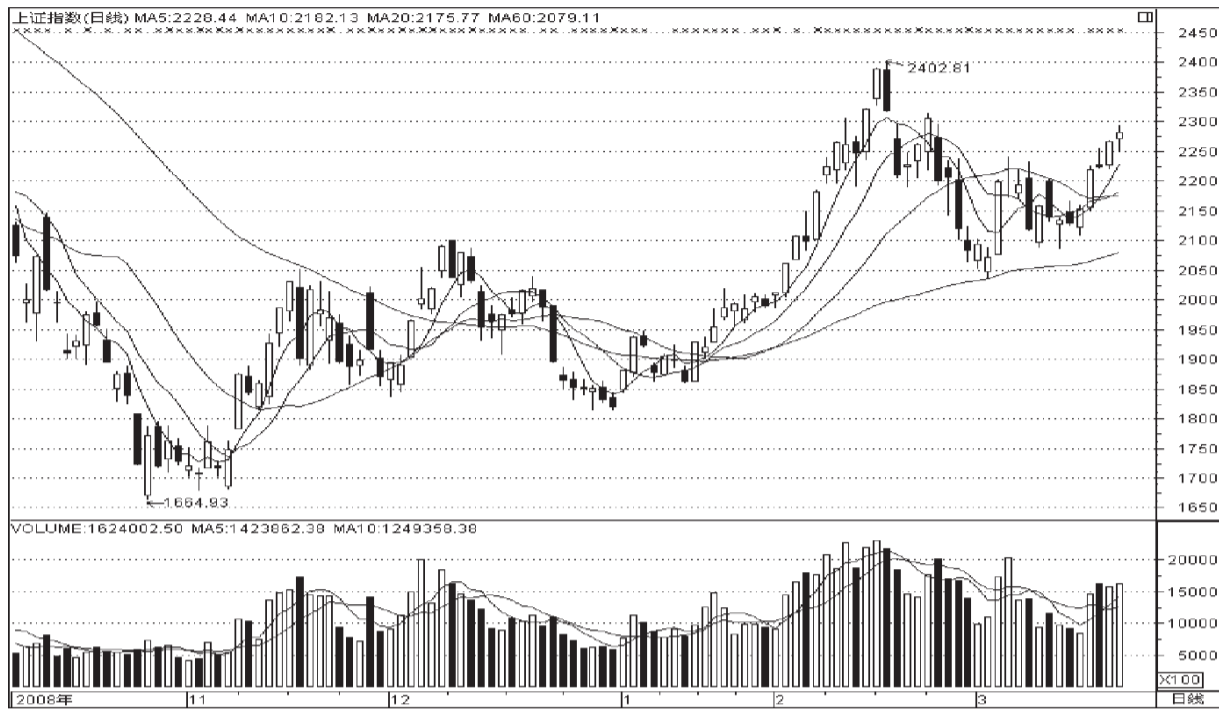
周初在投资者的一致期待中,市场选择了向上突破,连续五日收升,成交逐日放大,量能配合合理。在推动力量上,周初金融股稳住阵脚后,地产率先发动,同时大宗商品市场的表现也非常配合,有色金属板块引领一周涨势,并且带动资源类股大涨,如煤炭。前期当题材类股涨势乏力市场陷入调整之后,大家都在期待风格转换出现新的领涨热点来领导大盘回升,不过,这一转换过程仍有待观察。首先风格的转换不是说转就转的,我们说过需要时间酝酿,其次,最好还需要场外事件的激发和配合。很显然,本周这个天时地利齐具了:周一晚间铜矿大涨,周二晚美国宣布购买长期国债令全球金融市场大地震,美元指数暴跌,终于全面激发市场的美元贬值预期和通胀恐惧,黄金、原油、基本金属大宗商品大幅拉升,这种情绪也感染到了国内市场,市场终于找到了热点,有色金属等资源股的连续大涨再度激发市场的热情。

资源板块表现抢眼

本周无一板块下跌,从涨幅榜来

主力资金介入催生“二八”行情

大智慧研究所



看:有色金属、黄金、煤炭石油、新材料、外贸等板块涨幅居前。有色金属重点企业前两月大幅减亏”,“国家加大黄金收储力度”及市场对煤炭市场的反弹预期都是近期相应板块持续走强的关键因素,另外原油期货大幅反弹也对能源类个股走强给予有力支撑。而上周走势稳健的保险板块,本周缩量震荡,是本周涨幅最小的板块。

从资金流向来看,本周资金流量较大的板块有:有色金属(88.9亿)、煤炭石油(29.7亿)、钢铁(7.1亿)、化纤(4.7亿)、券商(6.8亿)、电子信息(4.7亿)。而从上周五板块资金流向来看,煤炭石油及钢铁板块率先出现大单资金回流迹象,分别净流入0.63亿、0.21亿。并且大资金回流的趋势一直延续到了本周五,煤炭石油本周涨幅13.32%,钢铁板块本周涨幅7.94%。医药、银行、电力、工程建筑、保险板块位居周资金流出榜前列,分别净流出:8.3亿、7.1亿、4.3亿、4.1亿、2.3亿。其中银行板块对大盘拖累较多,该板块从周三开始出现主力资金流出迹象,并出现强势震荡。

作为本周涨幅最大的板块,有色金属板块从周二开始主力资金连续加仓,其中期金市场的火爆是近期该板块个股上升的源动力,超赢数据显示,云南铜业、铜陵有色、云铝股份、中国铝业等产出金属铜、金属铝的个股受主力资金追捧明显。另外,有报道指出,在国家收储及地方减产共同作用下,部分企业出现明显减亏迹象”,作为国民经济发展的基础材料,航空、航天、汽车、机械制造、电力、通讯、建筑、家电等绝大部分行业都以有色金属材料为生产基础,尤其是在“十大行业振兴规划”出台后,未来下游市场需求量或有明显回升。

在具体个股主力资金净量变化排行方面,超赢资金个股分析系统显示在资金净流入排行中云南铜业、中金岭南、中信证券、西部矿业、紫金矿业、西山煤电等蓝筹个股资金净流入明显。与此同时,中国铁建、招商银

行、康美药业、国电电力、中国南车、中国平安等大盘股位居资金净流出排行榜前列。

医药板块资金外流

医药板块是本周主力资金外流量最大的板块,其走势明显弱于同期大盘,虽然新医改方案出台在即,但该板块近期并未受到主力资金青睐,特别是基金重仓的康美药业、复星医药、中牧股份本周主力减持力度较大,主力资金分别净流出:2.1亿、0.9亿、0.7亿。而吉林敖东、华北制药、华神集团主力资金净流入较为明显,资金分别净流入:0.54亿、0.48亿、0.4亿。部分机构认为目前国内医疗市场巨大,虽然没有形成真正意义上的市场机制,但随着医改推进,医疗行业将进一步走向市场化”。

数据显示,本周资金流出的板块还有:银行类板块,主力资金减仓明显的股票有招商银行,工商银行,深发展A,其中,招商银行主力5日减仓0.14%,主力持仓41.15%;电力板块,

主力资金减仓明显的股票有国电电力,宝新能源,华电国际,其中,国电电力主力5日减仓0.76%,资金净流出19424.52万元;工程建筑板块,主力资金减仓明显的股票有中国铁建,葛洲坝,中铁二局,其中,中国铁建主力5日减仓1.65%,主力持仓58.523%;农林牧渔板块,主力资金减仓明显的股票有北大荒,华星化工,敦煌种业,其中,北大荒主力5日减仓2.22%,资金净流出11249.38万元。

短期走势谨慎乐观

从本周市场的整体表现来看,“二八”意味颇为浓厚,但主要热点还是围绕在有色金属、钢铁及煤炭,那么随着行情的展开,大盘蓝筹是否能够上演轮转值得期待,由于推动蓝筹股上涨所需资金量较大,所以量能是本轮行情得以展开的重中之重。

但很显然,市场特征还不会发生根本性的变化,目前的主流资金大都是不稳定的,对中期行情缺乏信心,都是存在两手准备的。我们看到,周五前

市当中国石油、中国石化快速拉升时,市场的反应是负面的,显现了投资者的疑虑。随着午后有色金属的快速拉高,大盘才扭转危险,因此,大盘全天的上扬走势显得并不踏实。

从另一方面来看,今年的经验表明,当市场显示一片乐观之时,谨慎程度应该提高,对于短期大涨的品种,追高风险不可不防。我们看到,港股对基本金属价格反弹的反应相对温和,江西铜业、中国铝业等有色金属股的价格都远低于A股市场,唯对黄金股大力追捧,招金矿业周五大涨17.1%,同时香港中资金融股周五跌幅不小,也许会产生负面影响。

总体来看,目前的形势与前两年不同,全球经济衰退,基本金属可以反弹,但牛市重来则有待观察。此外,我们对美元是否就此重回贬值之路也存在疑问。当然,我们对A股市场的短期走势还是坚定谨慎乐观看法,如果市场的升势和风格转换得到进一步印证和强化,大盘的震荡盘升将是未来的主要趋势。

游资群情激昂 信心明显回升

本周大盘指数连日上扬,成交量稳步放大,市场信心明显回升。

数据显示,本周反弹初期渤海证券上海彰武路营业部、财通证券温州东辉北路营业部、海通证券深圳红岭中路营业部、东吴证券杭州文晖路营业部、光大证券金华双溪路营业部等大小游资全面活跃,游资主导做多气氛浓厚。

游资席位追踪

Table with columns: 日期, 证券简称, 成交金额(万元), 成交股数(万股), 买入营业部, 卖出营业部. Lists trading activities for various stocks.

入深天地242万元。

而近两个交易日,大盘蓝筹开始发力,国泰君安证券上海江苏路营业部、国泰君安证券宁波和义路营业部、申银万国证券武汉中山路营业部等实力游资优势开始显现,在铜陵有色、凌钢股份、北新建材等基金重仓股涨停当日,都出现实力游资买入身影,主要操作为:3月19日买入上海江苏路营业部3国泰君安证券上海江苏路营业部3月19日买入北新建材1152万位居买入榜第

四;申银万国证券武汉中山路营业部3月20日买入铜陵有色3724万,位居买入榜第五;银河证券宁波和义路营业部3月20日买入凌钢股份4485万,位居买入榜第二。

就目前行情演变趋势来看,市场“二八”现象愈发明显,对于大盘蓝筹二线游资往往因资金有限而望而却步,在未来一个阶段,实力型游资或将为更活跃。(大智慧研究所)

Table with columns: 代码, 名称, 最新价(元), 最新持仓(股), 资金流向(万元). Lists top 30 fund heavy stocks and their weekly fund inflows.

热门个股点评

江西铜业(600362)

有色金属板块个股本周表现抢眼。随着大宗商品大幅上涨,有色金属板块周五全线爆发,江西铜业封住涨停,5日涨幅达35.33%。超赢系统显示,近期主力资金出现连续流入资金,主力仓位也由12.32%增至13.83%,期间累计资金净流入达23357.79万元。

工大首创(600857)

主营高性能计算和信息处理类产品”、网络与信息安全类产品”和“税控收款机”等计算机产品。近期股价连续走强,屡创新高。大智慧超赢数据显示,周四、周五主力资金流出428.93万元。

迪康药业(600466)

2008年业绩扭亏为盈,成为今年首只摘帽的ST股,近期走势强劲,股价连续涨停上攻。大智慧Superview数据显示主要是游资参与,近两日资金连续流出,主力持仓由7.87%减少至6.67%,累计资金净流出达1430.42万元。

中国软件(600536)

主营软件外包以及自主软件产品,在不多的利好预期下,股价9日暴涨70%,成3月份第一牛股,近期非公开发行通过,股价继续上扬。大智慧Superview数据显示,自1月13日起主力资金连续流入累计资金净流入达5773.37万元,其仓位由21.37%增至25.87%,另外18日资金流出836.98万元。