

●一周强弱势个股点评

多方能量充分宣泄

恒泰证券

本周大盘连续五日上涨,与两会召开前五连阳的一周有一定的可比之处,周涨幅略高而且量能水平较为接近,除沪综指外,其他重要指数均已接近年内的高点,多方能量本周得到充分地渲泻,涨幅超过 20%的达 70 只,领涨的主要是有色金属与煤炭股,重组股与化工股也表现不俗。

本周影响市场的主要有两大因素,一是对央行下调存款准备金的预期使金融股引领股放量突破,并随后保持了 1000 亿以上的水平;二是原油期价大涨又添美元贬值的催化剂,推动黄金、有色、煤炭、化工等板块上涨。

以月线的角度而言,截止目前的涨幅已是反弹以来的最大月涨幅,多个板块的轮番上攻已使市场整体估值水平

并不便宜,而上市公司 2008 年报并不乐观,年报高送转个股对市场的吸引力也有所降低,4 万亿投资的政策效果还有待检验,经过大涨后,市场风险快速集聚中。本周机构重仓股表现尤其突出,这跟一季度末这一特定的时间点来临有一定关系,另外一批新基金进入建仓期也使基金重仓的煤炭、有色放量大涨。值得关注的是,老牌游资近日较为平静,这使涨停板数量在上攻中反而不及整理之时,而随着月底的来临,市场风格将发生变化。

本周下跌的仅 50 只,主要是年报分配方案不佳的品种,从绝对价格而言超出市场均价的个股居多,如中牧股份,另外,上周大涨后发布澄清公告的个股也走势疲弱,如渝开发。

强势股

汕电力(000534)

万泽集团入驻汕电力,使其成为涉及电力、地产等多重行业的上市公司,而受政策支持的“珠三角板块”使该股红极一时,这些题材都使汕电力复牌之后即受到游资追捧。技术上看,该股近几个交易日走出横盘格局放量上攻,一扫近半年来的低迷走势,尤其近 5 个交易日突发巨量,市场资金积极跟进推升股价,由于短期拉升过快,一些技术指标出现钝化迹象,加之大盘已接近 2400 点阶段性高点,该股在此价位将出现反复。

世荣兆业(002016)

2008 年 2 月,世荣兆业实施了定向增发,其主要也由原来的医疗器械转为房地产开发及经营。2008 年业绩同比增长 64.10%,每股收益 0.22 元,公司的主要收入来自房地产开发及经营,而传统的医疗器械及相关业务所占比重不足 2%。该公司总股本、流通市值较小,因具有珠海澳大桥概念题材股,近期走势较强。3 月 19 日创出近期新高后在前期高点附近强势整理,随着房地产板块的整体走强,该股继续上行可能较大,可关注。

深鸿基(000040)

深鸿基 2008 年报披露日是 2009 年 4 月 22 日,公司预计 2008 年亏损,每股收益在-0.16 元左右,去年每股收益 0.16 元。该股近期连续上拉,系统显示持股集中度连续二个季度上升,消息

弱势股

\*ST 香梨(600506)

公司是新疆主营香梨及其他林果种植业企业。据年报显示,公司 2008 年收益-0.78 元/股,亏损额超出市场预期。由于连续两年亏损,该股已于 3.13 日起实施退市风险警示特别处理。公司巨额亏损的主要原因是主业资产质量差,盈利能力较低。由于经营日趋恶化,重组未能如期展开,该股已不具有投资价值。从图形上看,该股自特别处理连续二个跌停之后,有短线游资参与其中,这将会加大股价的波动,投资者要保持警惕。

S\*ST 新太(600728)

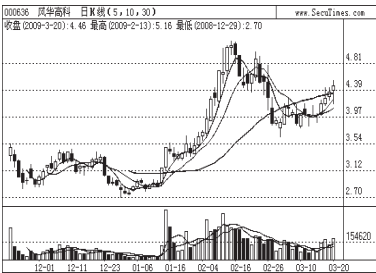
公司主要从事电信增值业务平台、语音增值业务系统的软件开发与集成等业务。近期,由于大股东违规占用资金和以公司名义对外担保,导致公司巨额损失营运资金匮乏陷入亏损的泥潭,美国 xtera 通信公司目前正积极运作掌控股新太科技。从二级市场的走势来看,从去年见底之后,主力在极度控盘的情况下,股价累积涨幅达三倍,远超大盘。目前股价虽随大盘调整但仍在年线上方,有结束整理的可能,投资者可继续关注。

渝开发(000514)

公司是重庆唯一的房地产 A 股上市公司,本轮行情从最低点算起涨幅已达三倍,强势特征明显。该股晚于大盘步入调整,调整尚不充分,短期内走势仍会维持下降通道运行。公司近日公告

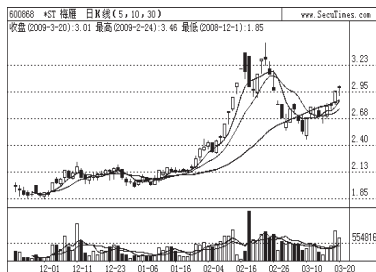
基本面选股

风华高科(000636)



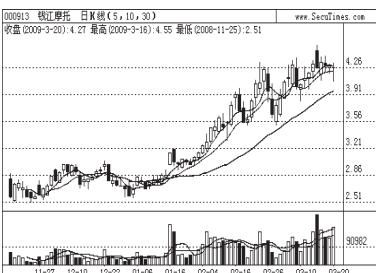
公司是我国最大的新型元器件、电子元器件及电子基础材料的科研、生产基地,是全球八大片式元器件制

\*ST 梅雁(600868)



公司持有梅雁矿业 100%股权,矿产资源概念突出。梅雁矿业有限公司于 1998 年 8 月注册成立,主要从事银

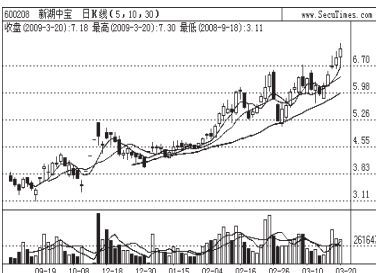
钱江摩托(000913)



公司我国摩托车行业的节能先锋;在能源紧缺、油价高企,以及我国即将实施国Ⅲ排放标准的大背景下,公

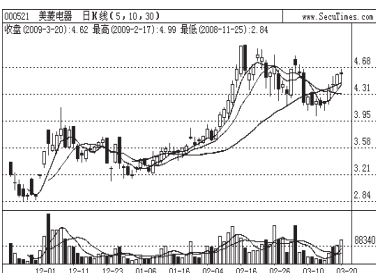
技术面选股

新潮中宝(600208)



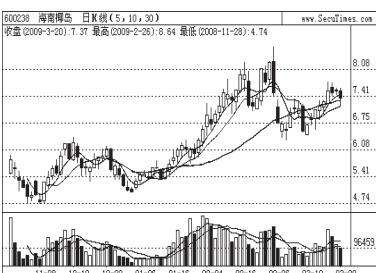
近阶段黄金期货价格不断上涨,避险资金纷纷涌入黄金市场。在金价还将持续上涨的预期下,黄金股得到主力资

美菱电器(000521)



公司目前已经成为安徽家电下乡中标最多的企业,国内市场继续位居前茅。2008 年,公司主营业务同比增长

海南椰岛(600238)



公司地处海南省,其最主要的业务是保健酒的生产 and 销售,主打产品包括椰岛鹿龟酒和椰岛海王酒。其中椰岛鹿

造商之一,拥有与国际最先进企业竞争的各类技术与产品,具备了为电脑、移动电话、家用电器等电子整机整合配套供货的大规模生产能力。未来随着消费类电子行业的快速发展带来的需求增长,公司也将迎来快速发展的机遇。由于业绩亏损,公司股价偏低,但其业绩亏损的主要原因是证券市场的波动导致的短期股票投资亏损所致,其主营业务并没有发生重大变化,未来随着证券市场的回暖,公司业绩也将逐步回升。(浙商证券 陈泳潮)

矿的开采、加工、销售。目前公司拥有嵩溪银矿矿山以及相配套的选矿厂,嵩溪银矿储量丰富,它在广东乃至整个华南地区绝无仅有,矿区拥有探明储量:银矿石 353.09 万吨,锑矿石 262.95 万吨,该矿矿石品位为:银矿石 281.7 克吨,锑矿石量为 1.59%,按目前市场价格计算,该矿拥有数十亿元的潜在价值。公司 2008 年业绩盈利,具有摘星概念。二级市场上,该股近期强势特征明显,作为 3 元白银+锑矿资源股可适当关注。(民生证券 徐 铮)

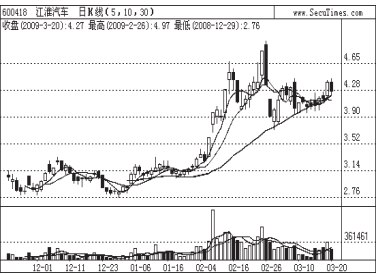
司率先批量推出节能环保的电喷摩托车,符合国家在节能减排方面的政策导向。公司加强技术投入,引入摩托车电子喷射系统,最大限度降低噪音和排放的尾气,同时积极开发电动摩托车、液化气摩托车等环保产品,抢占部分轿车及电动自行车市场。国家对摩托车下乡扶持力度很大,实施时间将长达 4 年,反而汽车下乡补贴政策至今年 12 月 31 日截止。钱江摩托正面临农村市场需求大增的机遇,近日蓄势待发,可关注。(长城证券 刘 宇)

金的持续追捧。新潮中宝 2007 年报显示,公司已出资 3000 万元设立蓬莱金奥湾矿业有限公司,出资 7800 万元收购山东蓬莱大柳行金矿的资产。在国际黄金价格连续暴涨,黄金类个股强劲飙升的背景下,公司有望从中实质受益。该股目前仅 7 元多,后市有望得到大机构垂青,从而走出大幅拉升行情。二级市场上看,该股近日依托 5 日均线放量走强,机构资金吸筹迹象明显,周五放量突破,一举创出阶段新高,建议重点关注。(联合证券 王益锋)

7%,而净利润则同比大增 42%,主要是因为主营产品冰箱毛利率达到 24.12%,比上年提高 8 个百分点。2008 年 11 月 11 日公司发布公告称,收到第一大股东四川长虹的函:四川长虹在未来 12 个月内,将通过深交所增持公司流通 A 股份。二级市场上,该股前期放量拉升,连续收出七根阳线,表明主力欲进一步拓展空间。近期该股随大盘出现调整,现已企稳反弹,显示出主力控盘良好,后市有望加速上扬,可积极关注。(世纪金龙 李 强)

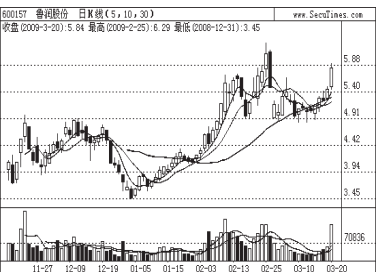
龟酒面向礼品酒市场,而后推出的海王龟酒进军中低端的餐饮市场。两种保健酒立足于公司的传统工艺和养生理念,一直以来在保健酒市场取得了相当不错的成绩,成为保健酒市场的领先者,保持稳定的成长,并在多个省市形成了良好的口碑。二级市场上,该股本轮行情表现一直非常稳健,量价配合理想,月 k 线上底部稳步抬高形成一个上升通道,中长期均线亦呈多头排列趋势,上行态势保持良好,可逢低关注。(方正证券 方 江)

江淮汽车(600418)



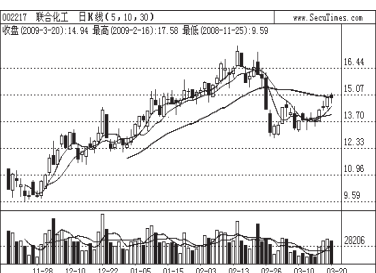
公司主营优势明显,2008 年销售各类汽车 17.78 万辆。重卡开始成为公司新的增长点,2008 年销售重卡

鲁润股份(600157)



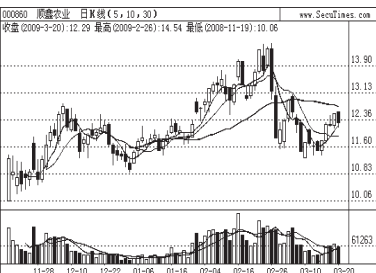
公司出资 880 万元,投资青岛平度鲁润黄金矿业公司,控股 54%。青岛平度鲁润黄金矿业公司拥有 36 平方公

联合化工(602217)



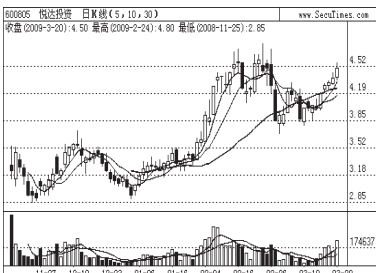
公司是一家以合成氨生产为龙头,集有机、无机化工产品生产及运输为一体的具有自营进出口权的化工企

顺鑫农业(600860)



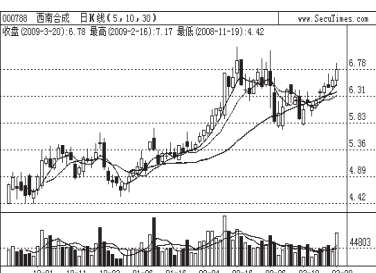
公司是农业产业化国家重点龙头企业,享受免税的政策优惠,正通过积极的产业结构调整,使盈利能力不断

悦达投资(600805)



公司是煤炭新贵,其大股东悦达集团拥有世界特大型煤矿,悦达投资去年底获得悦达集团注入内蒙古准格

西南合成(600788)



在新医改方案即将推出之际,西南合成重组注入大新药业之事也加速推进。据公司公告,西南合成向北大国际

1.08 万辆,同比增长 4.77%,销售客车主底盘 2.14 万辆,市场占有率 29.32%,行业排名第一。在实现乘用车变速器项目之后,公司将形成轿车、重卡、轻卡、客车、客车底盘、发动机、变速器完整的产品结构与产业链。二级市场上,该股经过今年二月份的大幅拉升之后,步入震荡消化获利筹码期。近期在 30 日均线区域蓄势整理充分,盘中不时有向上试盘的动作,做多动能正在逐步聚集中,后市有望展开反弹,建议关注。(九鼎德盛 朱慧玲)

里地域的勘探开采权,主要从事黄金矿山建设,采选冶炼、勘探开发及黄金销售,黄金产品毛利率极高,主打产品金精粉营业利润率高达 41.7%。企业生产经营日益呈现出良好的发展态势,2007 年实现销售收入 3605.38 万元,实现净利润 795 万元。二级市场上,在黄金股全面涨停的刺激下,作为正宗黄金概念股,鲁润股份 5 元多的股价是黄金板块中价格最低的个股。该股近期成交量再度放大,爆发力十足,短线有望创出新高。(浙商证券 彭继周)

业。主要产品为浓硝酸、硝酸铵和液氨,具备 7 万吨浓硝酸、7 万吨硝酸铵和 13 万吨合成氨年生产能力,所生产工业硝酸铵为山东省独家生产,是采用国家标准和国际标准“双采标”产品,多年来在省内外民爆行业中享有盛誉,品种结构丰富,互补型产品较多,具有很强的市场应变能力和极大产品结构调整升级空间,是国内合成氨行业产品结构最为合理企业之一。二级市场上,该股近期量能水平控制良好,具备一定的反弹空间。(杭州新希望)

增强,其百年牛栏山、精品二锅头等白酒已在市场上建立起相当的知名度,销量出现了独立于行业的内生性增长。值得留意的是,公司拥有四块土地约五、六百亩购买价值近 5 亿元,已实施的项目尚未出售,公司存货 10 亿元绝大多数是地产。随着北京房地产出现回暖迹象以及未来轻轨规划将延伸到顺义城区,几个尚未出售的地产项目后期销售前景看好。该股近期在 60 日均线附近震荡,后市有望再度上扬,可关注。(万国测评 谢 峻)

尔旗乌兰渠煤炭公司 100%股权资产,转让价为 58449 万元,乌兰渠煤矿总储量 3.58 亿吨,位于著名的东胜煤田,其中可露天开采矿产资源储量为 5542 万吨,生产能力为 60 万吨/年,预计 2009 年净利润达 7245 万元。悦达集团近年大举投资山西、陕西、内蒙等地的煤炭资源,总储量达 10 亿吨水平,年生产能力达到 1500 万吨,是不折不扣的煤炭巨头。二级市场上,该股上周连拉 5 阳,成交量稳步放大,后市有望冲击前期高点。(河南万国 屈洛川)

医院集团定向发行西南合成 A 股股票,以每股 5.36 元的价格定向增发,收购北大国际医院集团持有的大新药业 90.63%股份。从目前的进展来看,重组双方的董事会和股东大会已经同意,由于两者的大股东同为北大方正集团,后者隶属于北京大学,该重组方案也得到了教育部的批准。二级市场上,该股近期沿着均线系统上行,形成了明显的上升通道,成交量也逐步放大,MACD 指标形成金叉,后市上涨空间广阔,可积极介入。(金证顾问 张 超)