

贾庆林广西调研应对危机之策

据新华社电 3月20日至25日,中共中央政治局常委、全国政协主席贾庆林先后到桂林、柳州、来宾、南宁等地进行调查研究。

如何应对国际金融危机,保持经济平稳较快发展是贾庆林此次调研的一个重点。他来到中国化工橡胶桂林公司、上汽通用五菱汽车股份有限公司、广西柳工集团有限公司、培力(南宁)药业有限公司、南宁八菱科技股份有限公司等企业,详细了解生产销售、自主创新和对出口的情况。

贾庆林指出,受国际金融危机影响,今年是进入新世纪以来我国经济发展最为困难的一年。我们要坚决贯彻中央的决策部署,增强忧患意识和机遇意识,坚定战胜困难的信心和决心。切实把扭转经济增速下滑趋势作为宏观调控最重要的目标,把扩大国内需求作为促进经济增长的长期战略方针和根本着力点,把推进经济结构调整和自主创新作为转变发展方式的主攻方向,把深化改革开放作为促进科学发展的根本动力,把保障和改善民生作为经济工作的出发点和落脚点,努力实现经济社会又好又快发展。

今日导读

中国石化去年实现净利 1138 亿元

>>>B1 版

工行去年净利增 35.2% 拟每 10 股派发 1.65 元

>>>A6 版

今年前两月 国企利润降逾四成

>>>A2 版

次新偏股基金 建仓两极分化

>>>A8 版

中铝注资力拓 通过反垄断审查

>>>A5 版

国库现金招标结果 再显充裕流动性

>>>C6 版

京沪深房地产市场 “小阳春”调查

>>>A4 版

六大产业出口退税税率下月提高

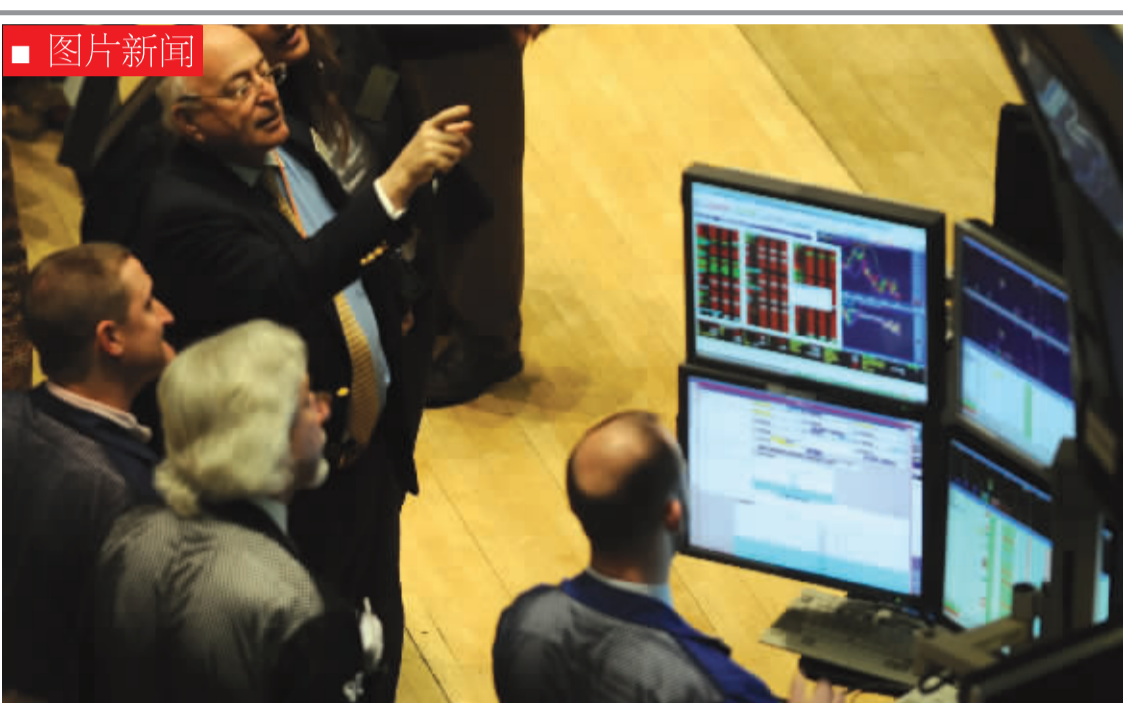
国务院决定推进上海建设国际金融中心 and 航运中心

据新华社电 国务院总理温家宝 25 日主持召开国务院常务会议, 审议并原则通过关于推进上海加快发展现代服务业和先进制造业、建设国际金融中心和国际航运中心的意见, 决定提高部分产品出口退税税率。

会议提出, 到 2020 年, 将上海基本建成与我国经济实力和人民币国际地位相适应的国际金融中心、具有全球航运资源配置能力的国际航运中心。主要任务是: (一) 建设比较发达的多功能、多层次金融市场体系。加强金融机构和业务体系建设, 稳步推进金融服务业对外开放。完善金融服务设施和布局规划, 提升金融服务水平。健全金融法制, 加强金融监管, 维护金融稳定和安全。

(二) 优化现代航运集疏运体系, 实现多种运输方式一体化发展。整合长三角港口资源, 完善航运服务布局。探索建立国际航运发展综合试验区, 积极稳妥发展航运金融服务和多种融资方式, 促进和规范邮轮产业发展。(三) 发挥先进制造业优势, 为服务业发展提供有力支撑, 以服务业发展带动先进制造业的更大发展。(四) 坚持以改革促发展, 以改革解难题, 以改革建制度。推进企业改革和重组, 特别要加快政府职能转变和管理创新, 为经济社会发展营造良好环境。(五) 加强上海与长三角地区以及国内其他中心城市的相互协作和支持, 加强与香港的优势互补和战略合作, 形成分工合理、相互促进、共同发展的格局。

会议认为, 为落实应对国际金融危机、促进经济增长的一揽子计划, 全面实施十大产业调整和振兴规划, 有必要再适当提高部分产品出口退税税率。会议决定, 从 2009 年 4 月 1 日起, 提高部分纺织服装、轻工、钢铁、有色金属、石化和电子信息产品的出口退税税率。



■ 图片新闻

经济数据好于预期 美股开盘大涨

美国商务部昨日公布的 2 月份耐用品订单、2 月新屋销售、上周 MBA 抵押贷款申请活动指数等数据均明显好于市场预期。受此影响, 美股昨日开盘大涨, 三大股指涨幅均逾 2%。 (更多报道见 A5 版)

银监会打破常规公布数据为市场解忧

前两月银行不良贷款“双降”

本报讯 银监会昨日发布的统计数据认为, 截至今年 2 月末, 我国银行业金融机构不良贷款余额和比例继续保持双降。不良贷款余额 15334 亿元, 比年初减少 175 亿元; 不良贷款率为 4.5%, 比年初下降 0.42 个百分点。其中, 商业银行不良贷款余额 5535 亿元, 比年初下降 68 亿元,

不良贷款率为 2.2%, 比年初下降 0.24 个百分点。按照惯例, 银监会每个季度会公布一次银行业金融机构不良贷款及资产负债情况, 据业内人士分析, 此次银监会打破常规, 可能是以此缓解外界关于不良反弹的担忧。从目前的情况来看, 我国商业银行的运营情

况依然非常稳健, 金融危机爆发没有对银行的资产质量产生大的影响。该人士表示, 今年前两个月的信贷投放量接近 2.7 万亿元, 投放速度之快前所未有, 这在一定程度上稀释了不良率, 但展望未来, 商业银行仍需关注信贷快速增长可能给资产质量造成的影响。 (贾 壮)

新闻短波

上海市政府: 迪斯尼项目尚未最终确定

据新华社电 上海市政府新闻办公室和上海市浦东新区政府 25 日对新华社记者表示, 迪斯尼项目落户上海的有关情况尚未最终确定, 目前没有新的消息发布。

上海市政府新闻办表示, 有关迪斯尼乐园落户上海的情况, 上海市政府以及上海市市长韩正最近有多次正式表态, 目前没有新的消息发布。上海市浦东新区政府表示, 有关迪斯尼乐园可能落户在浦东的情况, 目前尚无最新消息。

建行率先成立 小企业金融服务部

本报讯 日前, 建行总行成立了一级部建制的小企业金融服务部, 专门负责全行小企业金融业务的服务工作。银监会日前曾明确要求, 大中型银行要力争第一季度末建立专门针对小企业融资的专营机构。建行是首家响应银监会号召的大中型国有商业银行。

据悉, 建行将在全行建立以总、分行小企业金融服务部为管理平台, 二级分行(或城市分行)小企业经营中心为载体的专业化的经营管理体系。进一步结合全行大客户经营重心上移, 逐步建立完善小企业专营机构服务体系。 (邱晓波)

樊纲: 4 万亿元方案 可解产能过剩问题

本报讯 央行货币政策委员会委员樊纲昨天在瑞信亚洲投资年会上表示, 4 万亿元经济刺激方案已经发挥效力, 能够支持中国实现 GDP 增长 8% 的目标。他认为中国经济已经触底。

樊纲指出, 近几个月, 全球需求大幅下滑, 中国出口出现大幅萎缩, 导致一些行业库存积压和产能过剩, 这是中国经济短期内面临的巨大挑战。但他认为, 4 万亿元的经济刺激方案恰恰能够完成库存和产能的清理, 而无需商业企业自行清理。这将为明年的经济增长打下很好的基础。

樊纲还重申了央行行长周小川提出的造一种“超主权的国际储备货币”, 取代现行的“单一国际储备货币”的呼吁。 (郭 蕾)

时报在线 www.secutimes.com

专家在线 [今日值班专家]

09:30--11:30 13:00--15:00

中金投 孙 征 华堂律所 杨兆全 (证券维权律师)

上证联 陈晓阳 大同证券 石劲涌

大智慧超赢股票池 让您的财富升级

盘中实时选股 准

咨询电话: 021-38429990

招商证券 手机炒股

手机炒股 “智远”领航

下载地址: wap.newone.com.cn 详询: 95565

首批基金年报今日亮相

机构去年唱主角认购新基金成赢家

证券时报记者 杜志鑫

本报讯 今日, 华夏、嘉实、海富通等 10 家基金公司披露 2008 年年报。年报显示, 由于去年市场剧烈调整, 个人投资者认购新基金意愿降至冰点, 机构投资者担当起了认购新基金的主力, 而且这些“反弹琵琶”的机构成为投资赢家。

年报显示, 去年发行的新基金持有人结构以机构投资者为主。汇添富蓝筹稳健成立于去年 7 月份, 机构投资者占比 73.43%; 华安核心优选成立于去年 10 月份, 机构投资者占比 73.95%; 华宝兴业大盘精选也

成立于去年 10 月份, 机构投资者占比 62.29%; 去年 6 月份成立的海富通中国海外 QDII 基金的持有人也以机构为主, 机构投资者占比 58.38%; 成立于去年 5 月份的嘉实研究精选机构投资者占比 62.16%。不过王亚伟管理的华夏策略精选是个例外, 该基金去年 10 月份发行成立, 2008 年年末机构投资者仅占 29.75%。

去年下半年 A 股市场急剧调整, 偏股型基金净值下跌幅度普遍较大, 基金持有人“很受伤”, 个人投资者认购新基金意愿很低, 所以去年下半年新基金发行极度困难, 机构逆势而动成为认购新基金的主力。

不过现在回过头看, 机构投资者成了市场的大赢家。截至 3 月 24 日, 汇添富蓝筹稳健净值自成立以来上涨了 8.8%, 华安核心优选自成立以来上涨了 17.46%, 华宝兴业大盘精选自成立以来上涨了 28.58%, QDII 基金海富通中国海外净值也回到了面值之上, 自成立以来上涨了 3.5%。

对于 2009 年的市场, 大部分基金经理相对乐观。华夏大盘基金经理王亚伟认为, 2009 年股市风险与机会并存, 策略选择上可以比 2008 年更积极。华安核心优选基金经理认为, 相信政府会持续出台各类积极政策, 引领中国走出全球危机的

影响, 但另一方面由于全球经济一体化的发展模式影响之深, 以及实体经济的投资信心也需要时间来修复, 因此经济恢复的过程可能会持续较长时间, 并出现多次阶段性的调整。基于此, A 股市场全年将呈现出震荡态势, 演绎跷跷板行情。

海富通股票基金经理表示, 该基金今年将重点关注四家公司, 一是受益于经济复苏的周期类公司; 二是符合国家产业政策方向的细分行业和公司; 三是估值相对市场折价的金融类公司; 四是能够在宏观经济波动过程中保持稳定增长的细分行业和公司。

代码	收盘	涨跌幅	2009-03-25	收盘	涨跌幅
深证 1000	2995.13	-2.47%	巨潮治理指数	3370.26	-1.99%
深证 100P	2708.51	-2.49%	深证红利指数	4394.9	-2.21%
中小板指	3690.18	-1.06%	深证成长指数	3688.25	-1.75%
巨潮 40 指数	2864.64	-1.77%	深证治理指数	4588.82	-2.06%
巨潮 100 指数	2511.21	-1.84%	深证创新指数	4484.04	-3.12%
泰达红利指数	2454.62	-1.75%	深圳创业板	2788.42	-1.45%
巨潮红利指数	2690.39	-2.02%	基金指数	2179.48	-2.79%

深圳巨潮信息技术有限公司 http://index.cmfoc.com.cn

时报在线 www.secutimes.com 时报会客室 一客千金

英大证券研究所所长 李大霄

2007年6000点 他提出牛市到顶了 2009年2000点 他提出牛市到了

3月26日 10:00-11:30 www.secutimes.com