

### 长虹 CWB1 上市 首日或将涨停

证券时报记者 罗力

今天长虹 CWB1(580027)与其可分离债同时上市。长虹 CWB1 作为欧式认购权证,按每手四川长虹分离交易可转债的最终认购人获得191份认购权证的比例,合计上市5.73亿份,权证存续期为2009年8月19日至2011年8月18日,到期后将以1:1行权比例认购股票,行权价格为5.23元/股。

昨日四川长虹收报于5.11元,略低于行权价。国金证券的定价分析报告表示,按摊薄的B-S模型测算,正股在5.00-6.50元时,权证对理论价格为1.29-2.34元。不过研究员同时指出,长虹 CWB1 是权证市场在2008年10月暂停权证发行以来恢复发行的首只权证,流通盘适中,属于微溢价权证,适合投机,因此预计长虹 CWB1 将被大幅炒作,上市初期的隐含波动率和溢价率将分别达到100%和50%左右。即认购权证的价格将达到2.60-3.30元左右,不排除连续涨停出现的可能。他建议如果权证价格低于2元,投资者可积极买入。

东方证券的杨栋也预计长虹 CWB1 上市初期被炒作的概率较大。不过他提醒投资者由于正股基本面一般,权证大量份额被志在获取申购收益的机构投资者持有,预计上市后价格也不会过于离谱,建议在价格达到2.5-3元时择机抛售。

新品种的即将上市也在一定程度上激活了权证市场。昨日权证市场整体表现强于A股市场,除了末日权证中远 CWB1(580018)大幅价值回归以及赣粤 CWB1(580017)经连续上涨后强势整固,其他权证均有良好涨幅,其中,国安 GAC1(031005)飙升11.8%,目前唯一的价内权证江铜 CWB1(580026)升5.91%。

### 半年报点评

#### 特变电工 增长超预期

特变电工(600089)上半年营业收入、营业利润、净利润分别同比增长30.28%、47.31%、77.16%,每股收益0.44元,盈利增长超出预期。变压器毛利率28.78%,上升了2.33个百分点;电缆毛利率18.02%,上升4.0个百分点。去年年底公司未履约订单170亿元,由于原材料价格下降,成本必然降低。销售费用率、管理费用率和财务费用率同比下降,特别是财务费用率下降非常明显。1000kV特高压试验工程已经投产,未来几年特高压电网将大发展,同时直流工程、750kV工程也大幅度增加,预计公司将获得这些工程至少1/3的订单。光伏产业方面,公司重点在两头——硅和系统集成,上半年太阳能硅片和工程收入同比增长110%,但毛利率只有2.38%,下降7个百分点。1500吨/年多晶硅项目完工80%,8月首炉多晶硅硅棒试生产成功。此外,特变电工天池能源公司南露天煤矿槽剥离工程4月1日开工,目前完工19%。

预计公司2009-2011年每股收益为0.93、1.14、1.37元,电气设备盈利增长明确,公司作为电力设备龙头公司,具备良好的防守性,维持“买入-B”评级,目标价23.25元。

(安信证券 黄守宏)

#### 美克股份 期待出口反弹

美克股份(600337)上半年营业收入、净利润分别同比下降4.2%、24.2%,扣除非经常性损益后净利润同比下降41%。每股基本收益0.05元。公司上半年家具出口业务收入为4.17亿元,同比下降24.93%,降幅与行业相当。家具出口行业5月份开始订单有所好转,而订单从下单到最后结算有一定的时间间隔,目前公司订单情况良好且饱满,因此我们预计下半年出口业务较上半年会有所改善。

国内业务逐渐挑起重担。国内业务收入为3.53亿元,同比增长10.92%,收入占比41.8%。上半年公司新增4家门店,门店数达到33家,全年有望完成8-10家的开店计划。尽管公司没有披露子公司净利润情况,但我们推测0.05元的每股收益主要是由国内业务贡献,国外业务仍有可能亏损并吞噬了国内业务带来的净利润。毛利率提升是最大亮点。家具行业毛利率37.66%,同比提升3.73%,其中家具出口毛利率为19.07%,下降0.28%;家具零售毛利率为60.99%,增加1.77%,毛利率逆势提升说明,公司零售业务具有较强的定价能力。此外,公司财务费用增加,费用率同比增长,环比下降。

预计公司今年国内业务贡献每股收益0.14元,国外出口业务贡献每股收益0.05-0.10元,公司估值较高,但是出口业务部分在今明两年反弹机会较大,因此维持“买入”评级,同时强调对出口反弹预期过高的风险。

(第一创业 田慧蓝)

## 中新药业 实现历史最佳业绩

海通证券研究所 周睿

### 投资要点

●公司上半年盈利再创历史最佳水平,其中自营创历史最佳业绩,期间费用率得到一定控制。

●公司重点品种销售规模稳步提升,上半年速效救心丸销售增长24.89%,在基本药物制度的背景下,未来有望出现爆发式增长。随着“津药走向全国”,公司主业整体毛利率还有提升潜力。

●预计公司2009、2010和2011年每股收益分别为0.80元、1.02元和1.38元,维持“买入”的投资评级。

●主要不确定因素:营销改革的进度,国有体制下管理层的稳定性。

### 盈利创出历史新高

中新药业(600329)2009年上半年工商板块业绩斐然,亏损多年的商业板块和乐仁堂药业顺利扭亏,公司已没有了“出血点”。上半年公司实现营业收入13.50亿元,同比增长11.39%;实现营业利润1.41亿元,同比增长44.03%;实现归属于母公司净利润1.54亿元,同比增长4.76%;扣除非经常性损益后的净利润同比增长45.04%,每股收益0.42元,扣除非经常性损益后的每股收益为0.37元,公司业绩增长速度符合预期,创历史最佳水平。

如果剔除去年同期连锁药店及国卫医药并表的因素,公司实际同口径收入增加23260万元,同比增长20.81%,收入的增长主要来自速效救心丸等主导产品的放量



及商业公司对医疗单位销售的增加。公司上半年实现自营利润1.01亿元,同比增长77.19%,创历史最佳业绩,完全脱离了依靠史克投资收益充实公司业绩的历史。经营性净现金流量为负主要是于公司应收票据增加1.73亿元,从而使销售商品收到的现金减少,剔除该因素,实际经营活动现金流为1.6亿元;公司上半年确认了递延所得税资产冲减所得税费用约1149万元,增厚业绩0.03元。此外,自新任管理层上任后,公司运营效率有所改善,期间费用率并呈下降趋势,今年上半年期间费用率同比下降了0.43个百分点,其中财务费用率得益于贷款总额和利率水平的下调同比下降了30.34%。

### 重点品种销售稳步提升

上半年公司对所属品种进行了细致地筛选与甄别,根据对单品种的市场分析及配合公司整体的

销售策略,将重点品种由21个调整为32个,上半年累计实现销售收入6.93亿元,同比增长1.10亿元,增幅18.8%。其中,速效救心丸累计实现销售193万条,实现销售收入2.79亿元,同比增长24.9%。上半年,速效救心丸受益于公司渠道下沉和终端销售拉动,产品销售放量明显,而且公司分别在5月份和7月两次提高出厂价,产品销售呈现量价齐升态势。同时,紫龙金片、通脉养心丸、胃肠安等12个大品种的销售规模较上年增幅达30%以上。受益于主导产品的放量,公司上半年毛利率同比提升了3.46个百分点,母公司提升了232个百分点。我们认为随着公司重点品种的放量,特别是“津药走向全国”,整体毛利率还有进一步提升的潜力。

公司持有中美史克25%的股权,史克今年上半年净利润同比下降10.05%,贡献每股收益0.09

元。上半年史克利润增速下滑的主要原因是:二季度公司涉足牙膏市场,广告投入增加了约1亿元,预计全年史克的投资收益与去年基本持平,明年将有较快的增长。中新药业控股公司的业绩有所下滑。

### 未来发展亮点颇多

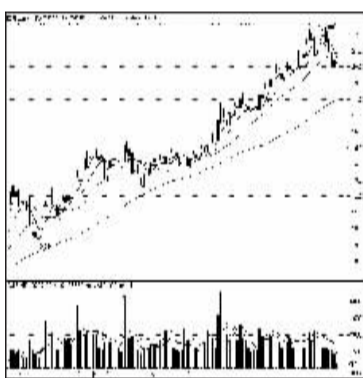
我们认为公司在新管理层的领导下,基本面已有了较大的改观。未来公司还会延续这种发展态势。具体来看,速效救心丸随着深度分销的推行,在基本药物制度的背景下,有望出现爆发式增长。随着“津药走向全国”战略实施顺利,公司遴选的重点品种上半年放量明显。清咽滴丸在北京、上海、广州和杭州等OTC市场上量明显,今年有望成为新的过亿元产品。紫龙金片今年在多个省市中标,目前医院开户顺利,下半年有望继续放量。另外,公司还将在天津之外市场,推广清肺消炎丸和通脉养心丸,这两个产品去年起在天津地区市场运作较为成功;公司还将增资赛诺和百特,增加赛诺的产能,改变天津百特的产品结构,这两家公司有望成为新的利润增长点。

### 盈利预测与评级

我们维持2009年、2010年和2011年分别为0.80元、1.02元和1.38元的每股盈利预测,维持“买入”的投资评级以及24元的目标价。

### 投资评级

### 西南证券 复牌即跌破拟增发价



异动表现:西南证券(600369)自8月7日停牌之后于昨日复牌,开盘后被巨量封住跌停。尾市在大盘反弹的带动下,有抄底资金介入,但并没有打开跌停,全天小幅换手1.8%。

点评:昨日光大证券首日上市表现平稳,开盘时略有超过30元后,很快震荡向下,但跌幅有限,盘中大部分时间在27-29元间波动,收盘上涨29.98%,报27.40元,基本在市场预期中。不过作为券商新军,它的良好表现以及高估值并未激活券商板块,反而加剧其疲弱,昨日在指数收红的市况下,券商股却集体大幅下跌,其中龙头中信证券挫4.09%,跌幅最少的东北证券也下跌3.73%,而停牌数日的西南证券则呈一字跌停。

公司由于拟定增发事宜于8月7日开始停牌,由于大盘近阶段

### 异动股扫描

#### 蓉胜超微(002141)

该股属于小盘股中难得的抗跌品种。由于受到年线的有力支撑,该股周二虽然一度大幅跳水下探,却立即展开反弹攻势,很快就翻红稳步上移,最终收出一根漂亮的中影阳线,初露强势反弹迹象,值得关注。

(广州运财行 黎天启)

#### 博汇纸业(600966)

公司是国内造纸行业骨干企业之一,是基金重仓股。近期市场加速下挫,该股也快速回落至60日均线区域,股价重返前期大箱体运行。周一该股日K线收出十字星,60日均线的支撑显现,超跌反弹有望酝酿。

(九鼎德盛 朱慧玲)

#### 贵糖股份(000833)

该股近期抗跌性较强,明显跑赢了大盘。8月4日至今,大盘下跌16.15%,而该股仅下跌10.09%,即使是在周一大盘暴跌之下,该股仅下跌不到1%。昨日该股收出长下影线的小阳线,后市有望绝地反攻,值得重点留意。

(金证顾问)

#### 中国国航(601111)

该股在近期大盘的调整中未能幸免。鉴于公司基本面优良,较低的动态市盈率,经过短线急挫后,股价已进入相对低风险区域运行,这也提供了介入良机。预计后市随着大盘企稳有望率先迎来一波上涨行情,重点关注。

(北京首证)

#### 唐钢股份(000709)

作为合并完成后的存续公司,公司将成为河北钢铁集团下属唯一的钢铁上市公司,未来有望获得大量钢铁资产的注入。该股经过连续调整后,杀跌力量明显不足,昨日出现止跌迹象,预计短期企稳后有望迎来反弹。

(杭州新希望)

### 万马电缆 次新股中的“猪坚强”

异动表现:万马电缆(002276)昨日走势较为强劲,开盘略微低开后即展开了逐步上攻走势,午后更是放量上攻,并带动部分次新股整体走强,在昨日大盘的反弹过程中起到了活跃人气的作用。

点评:万马电缆周二全天表现十分强劲,午后更是放量上攻,并且带动桂林三金、家润多、中国建筑等次新股板块整体上扬。在次新股有效活跃市场人气的情况下,大盘全面升温,沪市最终收盘上涨40点。可见,对于周二大盘的上涨,该股功不可没。

从公司基本面看,公司专业从事电力电缆的研发、生产和销售,有着比较完整的产品线,可向市场提

供110kV及以下交联聚乙烯绝缘电力电缆。产品在全国三十多个省市的城、农网改造,铁路、石化、冶金系统,包括广州地铁工程、上海磁悬浮工程、国家大剧院等在内的多项重点工程中得到使用。

该股上市后表现较为活跃,在新IPO制度下上市的个股中,目前只有该股没有跌破上市首日最低价。周一大盘大跌150余点之际,该股反而走出了探底回升之势,全天倒涨2.9%。周二更加发力延续了反弹势头。尽管主导该股的主要力量仍是游资,但目前来看该股在某种程度上具有人气风向标的意义,投资者可多加关注。

### 凯迪电力 澄清公告打击人气

异动表现:凯迪电力(000939)周一发布澄清公告后,已经连续两天跌停开盘,昨日尾市在大盘整体带动下,该股打开跌停,收于9.73元,下跌8.38%,换手率为5.2%。

点评:公司是世界上第一家同时拥有30万装机以上干法烟气脱硫技术和60万装机以上湿法烟气脱硫技术的企业,占据了超过50%的市场份额。由于国家规定新建火电厂必须采取烟气脱硫环保措施的规定,给公司带来良好发展契机。同时,公司一直在进行产业战略调整,从脱硫型环保公司逐步向绿色能源综合型环保公司转型。公司在周

一发布的公告中称,根据公司发展情况,公司正筹划增发事项,募集资金总额为人民币10亿元,所募资金拟投向水电、风电、生物质发电等相关业务”。这也可以印证公司正在进行的战略转型,长期发展值得关注。

该股前期一直呈稳步攀升态势,上周公司停牌,本周一刊登澄清公告后复牌,公告表明“大股东承诺,三个月内不会向上市公司注入煤炭和电厂资产”。周一发布澄清公告加上补跌因素导致复牌后连续大跌,短期调整动能并没有完全释放,加之昨日还有机构大举出逃,建议投资者短线抄底注意风险。(恒泰证券 徐长峰)

### 荐股大观