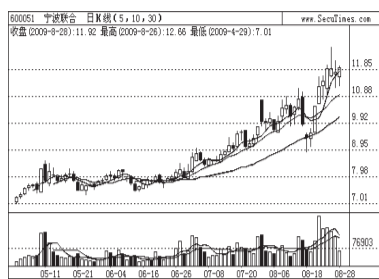


周末荐股

宁波联合 (600051)

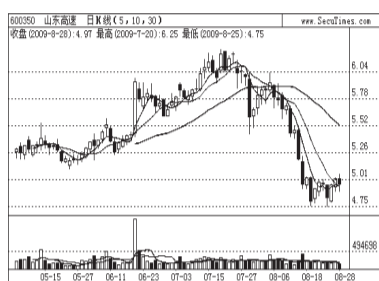


7月28日,公司发布公告称,控股股东宁波经济技术开发区控股有限公司正在筹划转让其持有的公司股权事

宜。8月3日,公司刊登重大事项进展公告,亦确认股权转让一事。公司股权结构显示,第一大股东宁波经济技术开发区控股有限公司持有33.27%的股权,第二大股东五矿发展有限公司持有21.56%的股权。二级市场上,该股上升趋势保持良好,前期在大盘连续下挫之际,股价相对抗跌,近期大盘弱势盘整,但是该股依托5日均线连续反弹,创出新高,后市有望继续走强,可逢低适当关注。

(金证顾问)

山东高速 (600350)

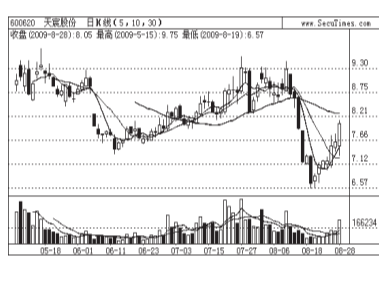


公司区位优势突出,所辖路桥资产位于山东经济较发达地区,贯穿山东工业走廊,途径省内的各大政治、工

业、经济中心以及重要港口城市,同时连接山东主要旅游城市,囊括了境内黄河干流上的主要公路大桥,构成公路干线大动脉,以及黄河咽喉要道,在山东交通及经济基础设施建设中举足轻重。二级市场上,该股今年以来呈反复箱体整理格局,在股指的持续反弹中累计涨幅非常有限。近期该股顺势大幅回落,股价相继击穿半年线、年线的支撑,进入相对低风险区,投资者可适当关注。

(九鼎德盛 朱慧玲)

天宸股份 (600620)

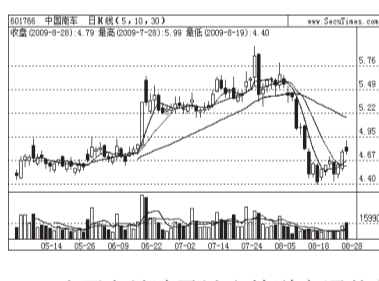


公司在上海具备丰富的土地储备优势,拥有大量的土地储备和旧房产,具备较好的升值预期和开发前景。公

司作为上海浦东国资委旗下少数的上市壳资源之一,有望借助此次上海国资整合再提速的契机,达到做大做强的目的。二级市场上,该股前期在经过较长时间蓄势之后,初露启动态势,但受大盘调整拖累,该股顺势而为,并连续急跌。近几个交易日连续上攻,周五更是逆市放量上攻,显示主力做多意愿强烈。技术上,该股均线系统呈多头排列,强势特征明显,后市有望继续反弹。

(广州运财行 黎天启)

中国南车 (601766)

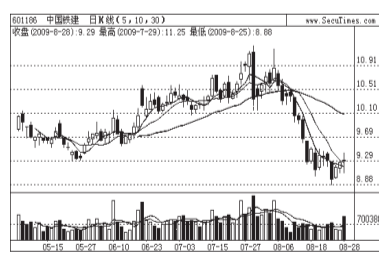


公司在铁路及城市轨道交通装备市场占有率方面处于国内领先地位,公司铁路机车、客车、货车、动车组和

城轨地铁车辆的主要制造和修理基地共13家,在机车、客车、货车、动车组、城轨地铁车辆等所有业务领域市场占有率均超过或接近50%。此外,公司拥有完整的轨道交通装备产品组合,其中拥有中国最大的电力机车研发制造基地。二级市场上,该股在大幅调整后出现反弹迹象,周五表现出很强的抗跌性,MACD指标即将实现金叉,预示短期在技术形态走好的情况下反弹有望持续。

(杭州新希望)

中国铁建 (601186)

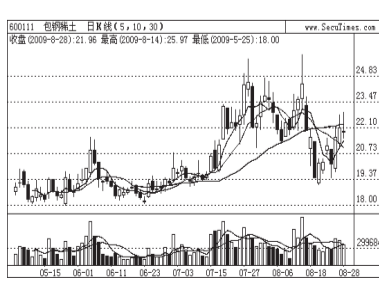


公司参与建设了我国几乎所有的重大铁路建设项目,是国内最大的公路工程承包商之一和城市轨道交通建

设市场的领导者之一。去年底,国务院率先批准了2万亿铁路建设投资项目,将推动我国铁路建设的长足发展,公司正从中直接受益,大订单不断。中报显示,公司抓住国内扩大基建投资的机会,境内收入同比增长六成,取得上半年合计净利润同比增长45.6%的佳绩。随着新签合同额屡创新高,后续公司主营业务增长前景依然看好。该近期缩量企稳,后市有望继续震荡走强。

(万国测评 谢峻)

包钢稀土 (600111)



公司已经形成了完善的稀土产业发展格局,拥有从稀土选矿、冶炼、分离、科研、深加工到应用的完整产业链

条,是中国乃至世界上最大的稀土产业基地,是我国稀土行业的龙头企业。国家出台的《汽车产业振兴规划》及其它节能减排的政策,将公司的钕铁硼、荧光级氧化铈等产业链提供进一步的发展壮大空间。不过拉动稀土消费增长的汽车、石油、数码影像、电动玩具等几大稀土下游行业陷入困境,可能导致稀土产品价格进一步下跌。二级市场上,该股走势趋强,建议短线关注。

(恒泰证券 于兆君)

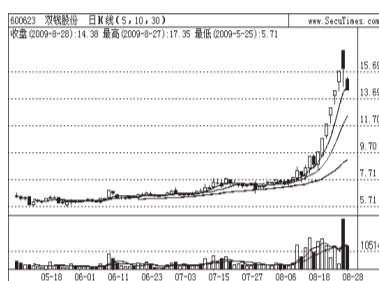
强势股点评

总评

经过前期快速下跌后,本周沪深两市在8月17日缺口下方展开震荡。以银行股为首的权重股再调整新低,引发大盘周五再度调整。

股指震荡之中,题材股风采尽显。国务院公布“十一”长假休假安排,引发旅游热潮来临。旅游酒店板块中,北京旅游股性活跃,历来不乏资金关注,本周连续涨停股价创年内新高。根据公司公告信息,除7月份公告门票涨价将增加1200万元收入外,并无其他影响股价的消息。据此,目前的炒作仍是游资的击鼓传花,而在经历了52%的单日高位换手之后,投资者还是观望为好。双钱股份本周再度榜上有名,但其上涨已是强弩之末,有利的一点是成交量未能放大,震荡之后可能还会有一定的机会。医药股借卫生部、发改委等九部委正式颁布《国家基本药物目录》启动,找到了炒作的理由,目前看,真正受益颇多的还是美罗药业这样企业,而康恩贝本周的良好表现很大程度上只是一种补涨。五洲明珠本周再次重申资产重组仍在进行中,重组后业绩的转变及高转增股本使市场充满期待,随着消息的明朗,应该还有一定投机机会。

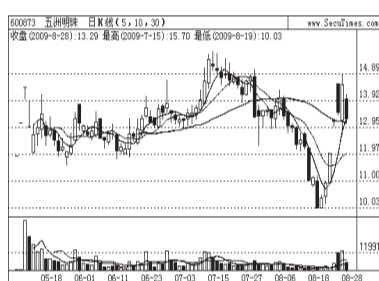
双钱股份 (600623)



公司主营子午线轮胎和斜交轮胎生产和销售,全钢载重子午线轮胎

在国内市场占有率位居行业前列,公司产品规格较为齐全,为国内30余家重点汽车制造厂生产配套轮胎。公司半年报显示每股收益0.098元,与去年基本持平,主营业务并没有明显起色。该股近期大幅飙升,目前股价已经脱离其基本面支撑,在经过六个涨停板后,高位放量收出下影线较长的中阴线,显示资金高位出逃的迹象明显,由于该股累计升幅较大,后期仍有调整的空间。

五洲明珠 (600873)



公司主营输电设备、电力变压器、铁塔、电力及电子信息产品,电气

设备的安装、维修及试验是全国最大的铁塔生产厂家之一。该股五月份公布有关重组事项,刺激股价连拉涨停,随后处于震荡整理走势,先于大盘创出新高后快速回落,于120日均线处企稳反弹,目前股价再次回到整理平台。该股在连续下跌过程中并没有大幅放量,表明前期资金没有大范围出逃,股价依托中短期均线有再次上行的空间,短线注意成交量方面的配合情况,建议关注。

弱势股点评

总评

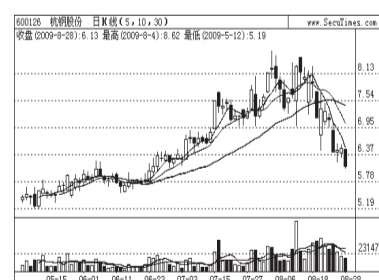
弱势之中,业绩成为投资者选择股票的重要因素。前期投资者对经济复苏预期导致对钢铁股有所期望,但公布的钢铁企业2009年中报却显示,业绩的大幅下降仍是事实,其中,杭钢股份中期业绩同比下降92.24%,投资者期望中的复苏看来仍待观察。

本周四,温总理主持召开国务院常务会议,研究部署抑制部分行业产能过剩和重复建设,引导产业健康发展。钢铁、水泥等行业被列入产能过剩和重复建设产业。笔者分析,莱钢股份此前公告将定向增发做大方案也许会受到影响,而且当前形势下,钢铁企业做大与做强的愿望可能很难实现。金德发展由于停牌而导致的补跌幅度已远超大盘,后面震荡筑底的机会更大,只不过此股题材、业绩均不理想,短线还应观望为好。中孚实业尽管二季度业绩环比增长115%,但0.12元的中报业绩与21.50元的股价相比已远远超出合理估值。山东海化在业绩大幅下降等压力下,股价只能向下寻找支撑。

总之,在指数未能有效走稳前,投资者还是应该控制仓位并以波段操作为好。

(恒泰证券 杜晓珀)

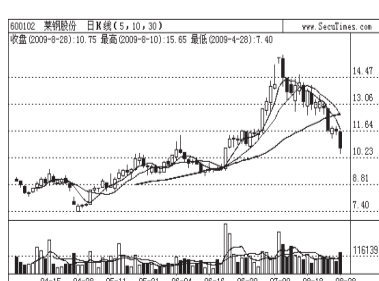
杭钢股份 (600126)



公司是浙江省唯一大型钢铁联合企业。现有炼焦、炼铁、炼钢、轧钢

等主生产线16条,主要设备700多套,技术水平达到90年代国际先进水平。公司主要产品有热轧圆钢系列等59个种类、1990余个规格型号、92个钢种,其中69%的钢材质量达到国际水平,优钢比达到60%以上。从技术面来看,该股在上一轮行情中总体涨幅不大,短期跌幅较大,有反弹要求。目前该股上升通道未变,半年线位置有较强支撑,如成交量放大,有望出现反弹。

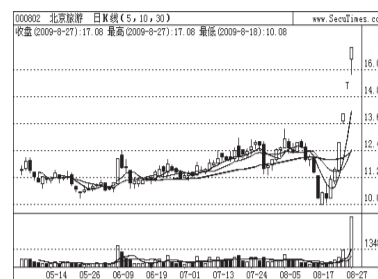
莱钢股份 (600102)



公司是普钢与优钢产品兼备的钢铁企业,目前具备铁、钢、材600万

吨的综合生产能力,主要产品是H型钢为代表的大中小型材,以齿轮钢和轴承钢为主导的特殊优质钢材和螺纹钢、钢坯等普碳钢。公司的大中小型H型钢的产能达330万吨/年,市场占有率高达38.48%,是国内规模最大、品种规格最全的H型钢龙头。二级市场上,经重组炒作后,该股近期弱势特征明显,中长线趋弱。筹码分析显示,目前该股主力已经撤离,建议观望为主。

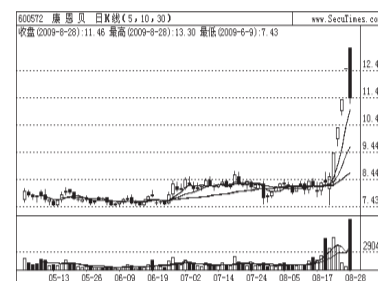
北京旅游 (000802)



公司以酒店管理、旅游景区管理和投资作为公司未来发展的三个产

业,中报每股收益0.04元,净利润同比扭亏为盈。随着国庆60周年以及“十一”中秋长假的来临,北京旅游市场带来了巨大的想象空间。该股流通盘较小,具有较强的爆发力,近期主力选择北京旅游进行热炒,周一拉出一根长阳涨停后,连续三天都出现直接跳空高开涨停的走势,从而使均价线迅速形成多头排列。该股高举高打的炒作相当凶悍,不过目前价位不宜继续跟进。

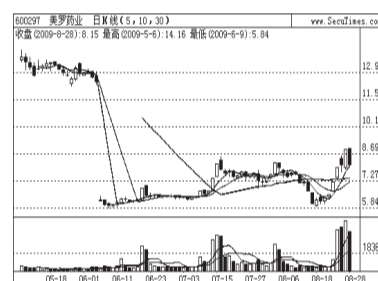
康恩贝 (600572)



公司及下属子公司49个品种入选《国家基本药物目录》这些品种去

年的销售收入占当年收入的38.87%,收购天施康意在打破中药产品零散分布于子公司的现状。日前公司货币资金达3.7亿元,等待收购机会,进军现代植物药领域。但是需考虑医改方案细则暂不明朗,药品价格变化可能带来的风险。该股近年来温和放量蓄势充分,8月21日启动连续四个涨停,引领医药股于前几日走强。本周五该股在高换手下几度触及跌停,资金调仓明显,暂不建议介入。

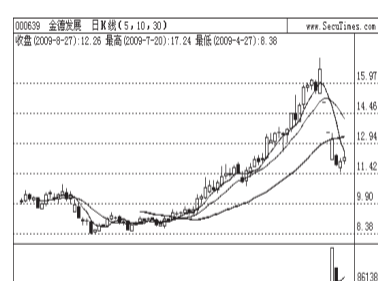
美罗药业 (600297)



公司是内青霉素、链霉素四大巨头之一,新开发生产的欣美罗可与

进口的罗力得相媲美,溶栓类新药奇通胶囊在申报国家一类新药后将为公司开辟新的利润增长点。公司主导产品骨科接骨片为国家中药保护产品,并被列入国家中药急救产品目录《基本医疗保险目录》,利好刺激股价走高。技术面分析,近期该股表现活跃,短线走势较强,成交量配合良好,借回调考虑介入,中长线来看,大比例除权后,形成新的上升趋势,宜中长线持有。

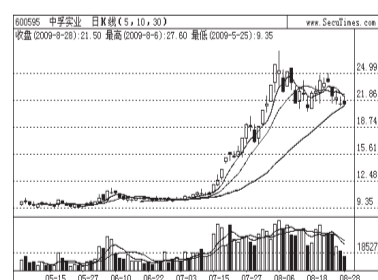
金德发展 (000639)



金德发展是深市活跃的小盘股,公司所处行业为酒店旅游业和

新型建材制造业,是一家集宾馆、商贸、建筑装饰于一体的上市公司。从未来发展来看,公司准备在3-5年内将主业从传统的高贸旅游业转向高新技术密集型产业。8月20日公司发布终止资产重组事项暨复牌公告,受此影响,该股上周开始连续跌停。本周,该股在60日均线止跌企稳,成交量数据显示,该股明显有资金的关注,后市有望在目前价位横盘蓄势整理,并择机重拾升势。

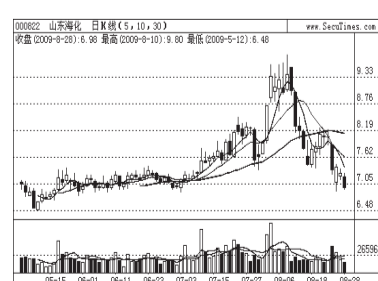
中孚实业 (600595)



公司是以电、铝、铝深加工为一体的现代化大型企业,是典型的铝电

联营企业,也是河南省在“十一五”规划中重点支持的七大铝业集团之一,公司通过增资控股中孚电力,将铝、电两大核心资产进行完整性调整,并保持了综合成本竞争优势。由于成功收购银湖铝业,公司又大步跨进铝深加工。二级市场上,该股自7月15日以来走出一波连续上攻行情,近期受市场影响出现高位震荡整理,由于该股累计涨幅过大,且上涨乏力,建议减持。

山东海化 (000822)



该股上周依托60日均线反弹之后,于周一一举跌破60和120日两

条重要均线的支撑,其后反抽无力,股价已经回到上半年盘整的区域。日K线由于受到120日均线的反压,股价继续弱势运行的可能性很大。从周线走势上分析,该股8月初的上攻走势,是对2008年8月份以来形成的底部形态的一次试探性的突破,但明显该股上行乏力,夯实底部仍需时日。此外,由于公司主营收入毛利偏低,难以吸引主力资金关照,后市围绕6.5元筑底的可能性较大。