

大宗交易看台

Table with columns: 沪市, 证券简称, 成交价格, 成交量, 成交金额, 买入营业部, 卖出营业部. Lists various stock transactions.

大宗交易日报

江山化工、ST 玉源 解禁股套现

证券时报记者 罗 峰

江山化工(002061)第一次上榜便发生多达 9 笔大宗交易。价格均为 1231 元,属二级市场跌停价,较收盘价 14.13 元折价 13%。为近期市场较高折扣。... 解禁股套现

限售股解禁

9月8日,仅有红太阳一家股改限售股解禁。红太阳(00525):1家,即红太阳集团有限公司,为第一大股东,国有股股东,此前曾减持,此次全部解禁,占总股本 20.2%。套现压力较大。(西南证券 张 刚)



游资扎堆医药股

国盛证券 程荣庆

周一受利好消息刺激,生物医药板块全线走强,在涨停的 34 只非 ST 个股中占 15 只。酿酒、农业板块板块异军突起,而金融、煤炭、石化等权重板块冲高回落明显,拖累股指收出带长上影的小阳线。... 游资扎堆医药股

医药股继续充当市场灵魂板块

金百灵投资 秦 洪

昨日 A 股市场出现了在震荡中重心上移的趋势,医药股充当了大盘的灵魂板块,华兰生物、天坛生物等疫苗概念股一马当先,折射出各路资金对医药股的认同态度。那么,如何看待该板块的后续走势呢?

甲流感激活医药板块

对于昨日医药股的强势,我们认为一是关于疫情信息似乎不容乐观。而从以往经验来看,每当疫情出现大的变化之际,均会对相关医药股带来短线题材的刺激。二是甲流感不仅对医药股带来

题材上的刺激,而且还会带来实质业绩的推动力,那就是关于疫苗收储订单的相关消息。工信部日前首批下发甲流疫苗国家收储订单,其中华兰生物 400 万剂,北京科兴 330 万剂。行业分析师预计后续还有天坛生物、上海生研所、兰州生研所获得收储订单,这些信息均强化了各路资金对医药股的关注。而且,行业分析师还预计,华兰生物 2009 年底之前将共收到国内 2000 万剂订单。事实上,昨日冲击涨停板的医药股就是甲流感概念股,所以,可以讲,疫情激活了医药股的走势。

整合题材能做多能量

疫情概念固然是目前医药股的显性题材,但甲型流感概念的亮点并不会过分降低医药股的其他题材对股价的推动力。特别是医药股的整合题材。

据媒体报道称,国控将在港交所 IPO,预计 9 月 23 日登陆 H 股。这将提升三家关联公司,即复星医药、一致药业和国药股份的估值水平。

上述信息意味着医药股的发展路径出现了极大的变化,由原先的内生性发展,逐渐向内生与外延扩张结合

的路径,这一趋势也得到了天坛生物等背靠实力大股东,不停收购集团公司优质资产的个股信息佐证。这必然会对医药股的估值产生一定的溢价预期。由此可见,目前医药股之间的整合前景相对乐观。

震荡中可能分化

不过,医药板块内的上市公司数量较多,不太可能持续出现整齐划一的板块式行情。更何况,一是目前 A 股市场的资金总量也不支持板块式的整体上涨行情;二是经过持续上涨之后,医药股的估值压力渐趋沉重。所

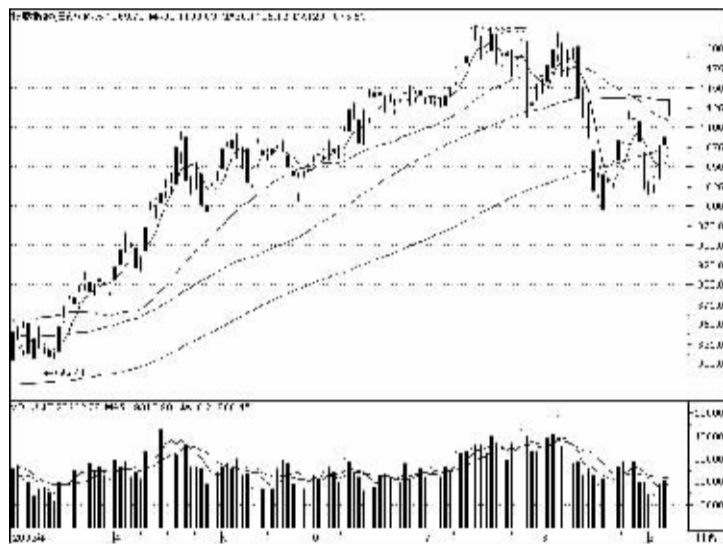
以,随着大盘的震荡,医药股在大涨之后也面临着获利盘抛压的可能性,只有那些确实有着业绩支撑、题材刺激的品种可能会反复活跃。

在操作中,建议投资者可以从业绩与题材双结合的品种寻找短线投资机会。

就目前来看,前文提及的甲流感疫苗概念股、医药股整合预期明朗的品种可继续跟踪,尤其是那些低价的题材股,股性更是趋活跃。与此同时,对云南白药、恒瑞医药、海正药业等业绩增长趋势相对确定的品种也可跟踪。

零售业迈入四季度盈利黄金时代

世纪证券研究所 吕丽华



二季度零售行业整体盈利明显回升。营业收入增速由一季度的 2.92% 上升到二季度的 7.84%,净利润增速由 1.44% 上升到 18.14%,平均毛利率由 20.93% 上升到 21.53%,平均净利率由 4.55% 下降到 4.22%,期间费用率由 13.19% 上升到 13.51%。低于毛利率的上升幅度。二季度零售行业整体净利率的下降,主要受昆百大 A、武汉中商、津劝业、西单商场、华联综超、步步高、宏图高科、天音控股等净利率大幅下降影响所致。

百货增长强于超市

分业态看,上半年百货业态的总体盈利表现要好于超市业态和家电连锁业态,这主要是百货业态主要以金银珠宝、化妆品、服装鞋帽等可选消费品为主,受到经济危机的冲击最大,因而在经济复苏中,反弹性增长最强。单季度看,百货业态营业收入同比增长由一季度的 3.79% 增长到二季度的 12.19%,净利润同比增长由一季度的 1.38% 增长到二季度的 20.58%,平均净利率由一季度的 5% 下降到二季度的 4.64%。

超市业态盈利改善不明显。超市业态以生活必需品为主,虽受经济危机的影响较小,但 CPI 走低对其影响大。上半年各公司的盈利恢复表现并不明显,尤其华联综超更是拖累了整体业绩表现。单季度看,超市业态营业收入同比增长由一季度的 6.29% 增长到二季度的 6.6%,净利润同比增长由一季度的 7.53% 增长到二季度的 8.06%,平均净利率由一季度的 2.56% 下降到二季度的 2.18%。从超市业态毛利率的统计数据可以看出,超

市业态的毛利率提升主要依赖于规模效应和直采比例的不提高来实现,这不同于百货业态。百货业态受规模效应不明显,主要依靠商品结构的调整、营业面积的增加来实现,且新门店的培育期要远长于超市门店。

家电连锁业态以销售家用电器、通讯器材、IT 数码产品等,三家上市公司中,苏宁电器仍占鳌头。

四季度业绩将回升

百货业态:预计 8、9 月份其反弹性增长仍持续,但受去年同期基数甚高的影响,三季度业绩回升并不明显,预计四季度会得到明显的提升:一是四季度是零售业的传统销售旺季,而且去年 10 月份消费急速放缓带来的低基数效应,将使同比增速明显加快;二是 7 月份反映经济走势和消费趋向的重要先行指标消费者信心指数达到 87.5,较 6 月份提升了 1 个点,这是自去年 8 月急速下跌

以来的首次明显回升,预计随着消费者信心的继续恢复,消费者消费意愿的回升将加快,有望拉动百货零售商的内生性增长提升和新门店培育期回归正常水平。我们预计,全年百货业态营业收入增速约在 15% 以上,净利润增速有望达到 20%。

超市业态:7 月份以来主要农产品的价格已经在回升,8 月份更是连续大幅上涨,据农业部对全国 470 个集贸市场的定点监测,猪肉价格已连续 10 个星期 70 天回升,累计涨幅达 23.1%,鸡蛋价格也连续 5 个星期上涨,累计涨幅 6.2%。我们预计随着食品价格的持续回升、非食品价格降幅的不断缩小以及翘尾因素负效应的减弱,CPI 同比降幅将会继续收窄,在 11 月份 CPI 同比转为正增长。因此,预期超市业态在四季度才能真正实现恢复性增长,全年营业收入增速约 7%,净利润增速约 5%。

家电连锁业态:7 月份建筑及

装潢材料和家具的零售额同比增长分别为 25.8%、42.5%,继续显示出较强增长态势,这主要受益于房地产市场的转暖带动,而房地产市场趋旺对家电需求具有明显的拉动作用,一般房地产销售对家电需求的带动滞后半年;而且,7 月份全国限额以上通讯器材零售额同比增长 1.3%,零售额同比增长创自 2 月份以来的首次正增长,也是自 2008 年 10 月以来的最大增长,复苏迹象显现。基于此,加之去年 4 季度低基数效应,我们判断,苏宁电器业绩高速增长有望在四季度明显体现,天音控股和宏图高科的盈利有望大幅改善。预计家电连锁业态 2009 年全年实现营业收入增速约 5%,净利润约 15%。

估值优势仍在

我们选择 Wind 资讯录入的零售业 35 家上市公司最新一致盈利预测数为样本,并以 9 月 3 日的平均收盘价测算 2009-2011 年行业平均动态市盈率分别为 38.9、29.4、22.3 倍,与历史纵向比较,平均市盈率仍处于历史底部。与 A 股整体估值相比,仍存提升空间。

综上所述,我们认为零售行业持续向好可期,部分优质公司全年业绩确定性增长强,估值仍有提升空间,因此,维持“强于大市”行业评级。

投资策略:建议关注三类投资机会。一是关注估值优势强,盈利弹性大的公司,如广州友谊、合肥百货、东百集团、苏宁电器等。二是关注资产重组预期的公司,如新华百货、重庆百货、银座股份等。三是关注受益上海世博会的公司,如百联股份、新世界等。

资源品价格改革利好节能设备业

国金证券研究所 付雷 陈东

近期工业企业总体形势继续向好,工业增加值累计增速持续反弹,工业品价格连续 4 个月环比上涨,这些因素共同支撑起工业企业利润的迅速好转,7 月份部分地区的工业企业利润单月同比增速已经转正。工业企业利润增速的反弹非常明朗,今年及明年的利润预测维持之前的判断。利润在行业间的分布持续向原材料和采掘业倾斜。

资源品价格改革是建立市场经济体制过程中重要的环节。从目前资源品定价机制对经济的影响看,改革具有必要性和紧迫性。受人为压制的资源品价格间接提高了资本的回报率水平,决定了中国目前的经济增长是主要由投资驱动的粗放式的扩张,这既不利于内需消费增长,不利于保护环境,又

不符合中国的比较优势。

资源品价格改革最好是在需求低迷、没有通胀预期的经济环境下推出。在 2010 年下半年,改革的时间窗口或许将打开。留给改革的剩余时间并不多,人口因素的拐点将提前出现,劳动力成本已经进入长期的上升趋势。

资源品价格改革的目标分为三个方面,首先逐步减少政策的干预,利用市场的供求关系来决定资源品价格,同时,利用价格杠杆来抑制不合理需求;其次,完善资源税的制定和征收以提高资源的使用成本,从量定税转向从价定税;再次,减少对高污染、高耗能行业的政策补贴,提高污染成本,引导产业结构向节约型转变。

资源品的需求端将随改革的推

进而面临比较普遍的成本冲击。中间投入中资源品消耗较多的采掘业和原材料行业对产业投资的吸引力将会减弱,资本或更多地流入消费品及投资品行业。这在长期有利于国内消费需求的增长,但在另一方面会略微削弱中国的出口竞争力。

企业整体利润有可能会受到损害,其中采掘业和原材料行业受到的影响将比较显著,预计这两个行业能够基本消化掉资源品价格上涨带来的冲击。

能源、原材料与污染成本的上升,将鼓励企业采用更多的节能设备。同时,由于传统能源的使用成本上涨,可再生能源的成本劣势将得到一定的缓解,从而得以扩大应用空间。

自价格改革以来,水、电、油价由于始终受到管制,盈利情况始终滞后

于整体经济的表现。当它们的上游价格大幅波动时,此三行业的盈利往往会出现暴涨暴跌。未来,水、电、油行业的毛利率随着资源品价格改革的推进而获得提高,水、电、油行业的周期性有望得到平滑。未来水、电行业的表现有望和宏观经济保持一致性,同时石化行业盈利的暴涨暴跌的现象有望缓解。

资源税带来的冲击可能要被采掘业和原材料行业消化掉。对于资源税的提高,我们认为将对目前毛利率处于较高水平的采掘业构成压力。近十年采掘业的毛利率水平长期处于其他产业 2-3 倍的水平,低廉甚至免费的资源获得成本极不合理。预计大部分资源税带来的影响都会被采掘业消化,但也必然会部分向下传导至原材料行业。

评级一览

食品饮料业 白酒最受宠

今日投资 陈文斌

近一周共有 28 家机构关注食品生产与加工行业,居分析师关注度排行榜第 5 名,关注度较上周提升 5 名。上半年食品饮料行业上市公司整体保持了较好的经营业绩,行业组合实现每股收益 0.33 元。

上半年食品生产与加工行业营业收入同比增长 1.75%,扭转了 1 季度的同比负增长,归属母公司净利润同比增长 19.98%。上半年行业净利润继续保持较快增长,主要得益于原材料价格下降促使整体毛利率水平的提升,行业整体的综合毛利率达到 37.78%,同比大幅提高 4.43 个百分点。一线公司的综合毛利率达到 41.37%,同比提升 5.21 个百分点。

东北证券表示,随着宏观经济逐步企稳回升,国内消费形势最困难的时候已经过去,食品饮料行业的外部经营环境正在改善。四季度是酒类消费的旺季(除啤酒),肉制品、乳制品消费也将迎来高峰,行业的业绩增长仍然比较乐观,维持对行业全年业绩增长 20% 的判断不变。从行业选择上,依然维持中期策略的观点,白酒、啤酒、肉制品是首选。继续看好泸州老窖、燕京啤酒、青岛啤酒、双汇发展等上市公司,同时建议关注伊利股份、安琪酵母、高金食品。

8 月 15 日开始的为期两个月的严厉整治酒后驾驶交通违法行为专项行动,对短期餐饮终端的酒水消费有一定影响,部分餐饮渠道反映政策出台后酒水消费下降了 15-30%。相对而言,对目前仍明显供不应求的茅台酒的消费影响较小。对啤酒的影响在 8-10 月的产、销量数据中预计会有所体现。郎酒 8 月未通知经销商红花郎酒出厂价上调约 20%,然而为了照顾税务局等部门感受,茅台、五粮液等名酒企业的提价可能再推迟 1-2 个月。申银万国认为,上半年充裕的流动性导致了估值扁平化,8-12 月信贷收缩、股市调整后食品饮料估值溢价有望回升。

中投证券指出,对于 8 月新消费税费征收方案,白酒上市公司仅需 2-15% 的不同幅度提价,就可以完全化解最新消费征收方案所带来的业绩负面影响。坚定看好高端白酒市场表现。虽然在国庆前一线白酒提价可能性偏小,但是国庆前销售的火爆和国庆后不断强化的提价预期,以及现价对应明年 20-22 倍的估值水平,一线高端白酒今年底至明年年初的表现将强于大盘,整体向 2010 年 30 倍估值水平靠拢,高端白酒重点推荐贵州茅台、泸州老窖、五粮液;并关注燕京啤酒和青岛啤酒的阶段性投资机会。

本版作者声明:在本人所知的范围内,本人所属机构以及财产上的利害关系人与本人所评价的证券没有利害关系。