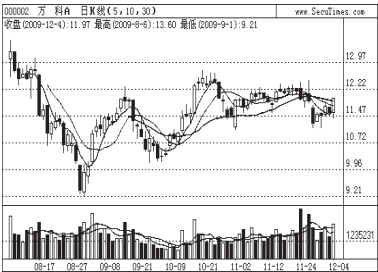


## 周末荐股

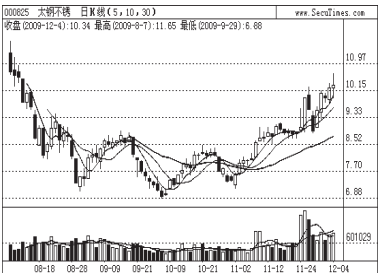
### 万科 A ( 000002 )



公司是内地地产行业龙头,2009年第三季度实现主营业务收入 77 亿元,净利润 4.3 亿元,同比分别增长

( 杭州新希望 )

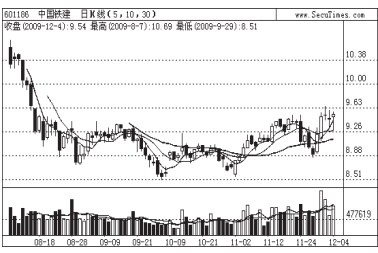
### 太钢不锈 ( 000825 )



公司是国内最大的不锈钢生产基地,具备 1000 万吨钢 (其中 300 万吨为不锈钢)的生产能力,拥有不锈钢、

( 金证顾问 )

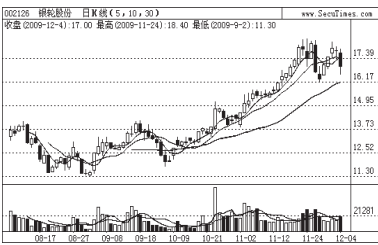
### 中国铁建 ( 601186 )



公司是中国最大的工程承包商和海外工程承包商,是中国乃至全球最具实力、最具规模的特大型综合建设

( 万国测评 谢峻 )

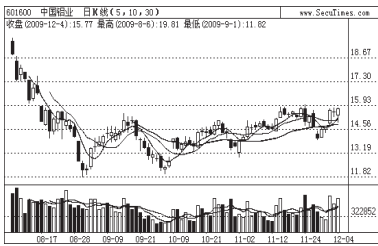
### 银轮股份 ( 002126 )



公司是汽车热交换器行业龙头,主营产品市场占有率高居行业首位。随着行业集中度的加强,未来市场占

( 中信金通证券 钱向劲 )

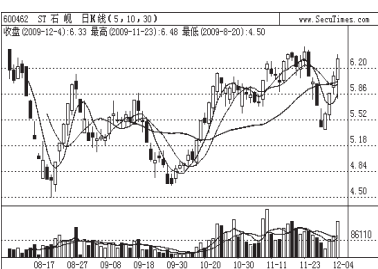
### 中国铝业 ( 601600 )



公司为我国氧化铝和原铝生产的龙头,氧化铝产量位居全球第二。公司前三季度业绩出现较大幅度亏损,由

( 天信投资 颜冬竹 )

### ST石岬 ( 600462 )



公司主营业务为新闻纸、胶版纸、商品浆、副产品的生产和销售。由于受全球金融危机的影响,导致造纸行业

( 禧达丰投资 白杰曼 )

46%和 101%。公司土地储备资源较为丰富,1—9 月份,公司共新增项目 30 个,项目规划建面总计 831 万平米,权益面积 633 万平米,平均土地成本约 2686 元/平方米。截至第三季度报告期末,公司规划权益项目储备面积 2187 万平米。二级市场上,该股近期受 60 日均线支撑,出现强劲反弹。由于其盘整时间较长,积累了一定做多动能,且近期大盘蓝筹股有启动的迹象,该股行情值得关注。

### 强势股点评

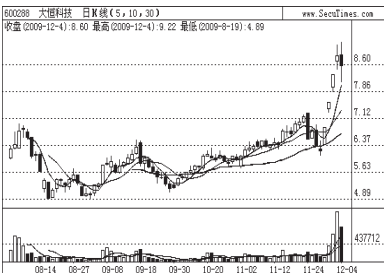
### 总 评

沪深两市经历了放量大跌之后,本周依托中期指标 90 日均线逐步走出了快速反弹的行情。股指三连阳后震荡调整,在 3300 多点的关口多空争夺激烈,上行的步伐出现了犹豫的迹象。而一些重组类股继续演绎着造富神话。星马汽车公布重组预案,此项重组不仅利于安徽汽车产业的整合,还解决了上市公司大量的关联交易,更曲线成就了星马高管及部分员工的资产证券化,股价连拉五个涨停吸引众人眼球。而大恒科技、联合化工都是上半年大比例送转的个股,经过连续的整理后凭借盘小身轻被资金大幅拉高,当股价已高高在上之时,提醒投资者关注短期潜在的市场风险随时降临。

中国政府再次重申了到 2020 年的环保目标,并首次披露减排计划,此举对环保设备制造、节能服务和新能源等个股来说将是长期利好,为菲达环保的拉高创造了很好的市场氛围,短线该股累积获利筹码兑现的压力较大,需要调整以消化上档获得盘,中长期作为朝阳行业公司的前景仍值得期待。

( 恒泰证券 杜林峰 )

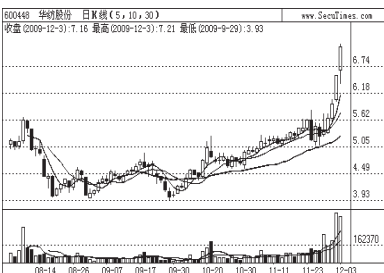
### 大恒科技 ( 600288 )



公司主营电子产品的研发、生产和销售,软件及其服务,是中关村科

技园海淀区园的高新技术企业,在光电一体化项目之一的智能医疗器械及诊断软件产品在国内同类市场上拥有绝对垄断地位,另外,国家激光加工成套设备、液晶显示器投影视听开发生产基地技改等项目的科技含量较高,前景较好。二级市场上,该股前期经过近 8 个多月的横盘震荡整理之后,本周连续留下三个向上跳空缺口,周五创出新高后出现大幅回落,建议逢高兑现。

### 华纺股份 ( 600448 )



作为最新的国家战略,黄河三角洲概念近日遭到游资的关注,华纺股

份作为一家滨州地区的优势上市公司具备低价和重组预期,另外深圳地产新政如能在其它城市复制,将刺激一大批在核心区拥有工业地产业储备的公司受到市场炒作。华纺股份在成渝区域拥有大量的工业地产业资源,也值得关注。二级市场上,该股 12 月 1 日在资金强行介入下放量突破前期密集成交区 5.7 元一线,3 个交易日大涨 20%,短期面临回调压力,整理后后市继续看高,短期目标位 8 元。

### 弱势股点评

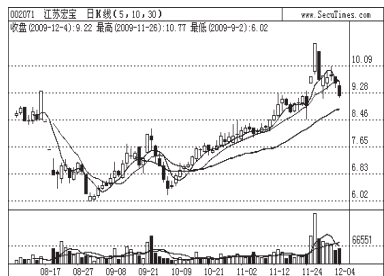
### 总 评

近期,一些小市值的个股在高分红的预期下,二级市场股价被大幅拉高。上半年业绩亏损的江苏宏宝在第三季度实现强劲回升,股价也走出了一轮上升行情,本周缩量整理消化上方抛压,目前公司已具备相当的锻造生产能力,处于行业领先地位。二级市场该股依托均线启稳,建议积极关注。《深圳城市更新办法》的实施,被业内专家看成是具备标志性意义的地产新规,在二级市场早已先声夺人,掀起了大浪。深天地、深深房等深市地产股大幅走高。由于深圳城市更新办法目前尚无一例具体实施的案例,未来依然存在巨大的不确定性,特别是该项政策实施的节奏,土地大量的出现是否会打压房价等等均存在巨大的不确定性。因此,建议风险偏好小的投资者谨慎参与。

大盘近期经历了震荡走势,一些板块和个股水深火热,这是多空争夺所致,也可能是未来操作风格发生变化所致,临近年末,从投资的角度考虑,建议多从政策扶植、行业转暖,以及收益提升的角度筛选个股,以适应不断变化的市场。

( 恒泰证券 杜林峰 )

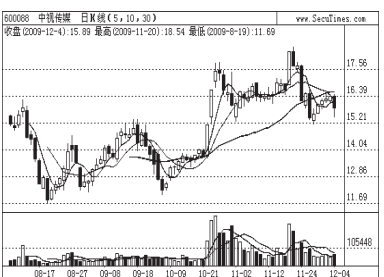
### 江苏宏宝 ( 002071 )



公司上半年业绩处在亏损状态,但在三季度实现强劲回升实现盈利。

公司表示,受全球金融危机影响,公司产品订单减少,营业收入同比下降了 20.35%。因此,公司前三季度营业利润和净利润较上年同期均出现大幅下降。基于第三季度的强劲势头,公司预计 2009 年度净利润为 0 至 500 万元,有望扭亏为盈。受此影响该股从 10 月下旬以来走出强劲的上升行情,11 月 26 日的换手率高达 15%,主力资金拉高减仓迹象明显,预计短线继续向下寻求支撑。

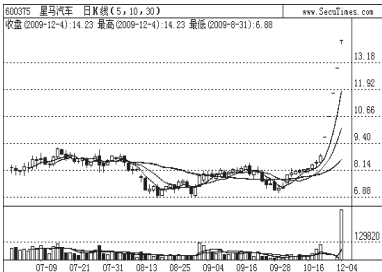
### 中视传媒 ( 600088 )



公司主营电视剧、电影电视节目制作和销售,目前已经形成影视、旅

游、广告三大主业齐头并进的格局,公司作为中央电视台控制下的上市公司,具有未来和央视进行更多新业务合作的预期。三季报显示,每股净资产则为 3.61 元,每股收益为 0.143 元,与去年同期基本持平。从二级市场表现看,该股在年线上方震荡时间较长,主力资金震荡吸筹迹象明显。近期该股连续调整,已接近 60 日均线 and 半年线,估计会遇到较强支撑,后势企稳的可能性较大。

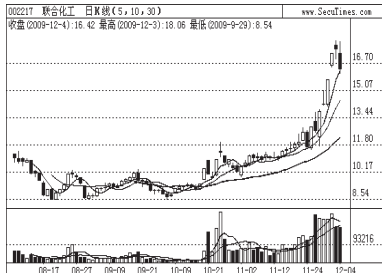
### 星马汽车 ( 600375 )



公司是国内最大的罐式专用汽车生产企业,散装水泥车的产销量连

续多年名列全国第一,混凝土搅拌车产销量也位居全国第一。近期公司公告,拟向星马集团等非公开发行股份,本次交易后,公司将通过全资控股华菱汽车拥有重型汽车整车生产能力,拥有汽车底盘和多系列专用车全套生产制造能力。另外随着哥本哈根会议的召开,低碳经济和新能源依然是最重要的话题。不过,考虑到该股已连续五个涨停,累计涨幅过大,观望为宜。

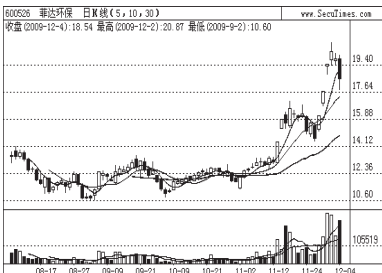
### 联合化工 ( 002217 )



公司是国内合成氨行业龙头,主要产品为浓硝酸、硝酸铵和液氨。公

司技术装备先进,具有很强市场应变能力和极大产品结构调整升级空间。在国家经济刺激计划下,公司下游产品炸药等物资的市场需求增大,为公司发展将带来广阔的前景和市场容量。明年浓硝酸涨价概率加大,将提升公司的盈利预测。二级市场上,化工行业近期一直被机构普遍看好,该股连续走强,四天累计涨幅高达 36.4%,短线积累较大的获利筹码,短线宜离场观望为宜。

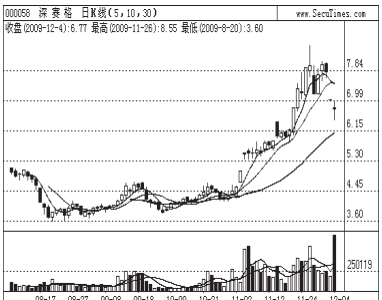
### 菲达环保 ( 600526 )



公司是我国最大的环保机械科研生产企业,环保产业中唯一的国家

重大技术装备国产化基地,也是我国最早进入大气污染防治设备行业的企业之一。二级市场上,国家近期披露了到 2020 年我国单位国内生产总值二氧化碳排放比 2005 年下降 40%—45%的减排计划,受此影响公司股价连拉 3 个涨停。本周五回落整理,周涨幅为 15.01%,周换手达到 83.13%。预计后市在哥本哈根会议即将召开的刺激下,该股整理后有望重拾升势,投资者可积极关注。

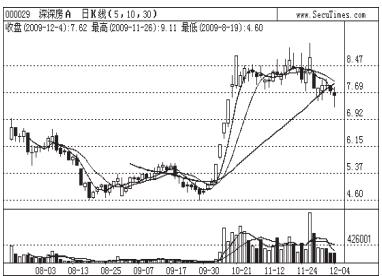
### 深赛格 ( 000058 )



目前在全国已拥有八家赛格电子市场,营业面积达 15 万多平

方米。公司以 GPS 为主导产品和“赛格车圣”车载信息服务网构成的汽车电子业务近几年发展迅速,在国内业界处于领军地位。11 月间控股公司赛格三星停牌重组的消息刺激深赛格股价有近一倍的涨幅。然而,本周四公司发布公告称,将中止赛格三星与曲江集团的重大资产重组的筹划工作。鉴于近期该股股价上涨过快,并伴随巨大成交量,资金抽离迹象明显,建议果断离场。

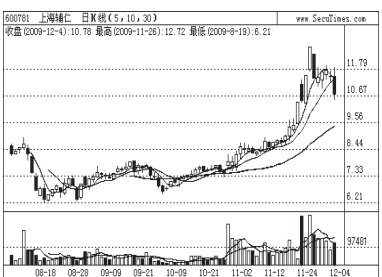
### 深深房 A ( 000029 )



在本周市场整体反弹的背景下,该股走出了小幅反弹遇阻回落的走

势。从该股近期的日 K 线走势来看,10 月底该股出现连续拉升的走势之后,11 月近一个月的时间内,股价处于横盘之中,其间,两次走出阶段高点,但均未能出现有效突破的走势,横盘过程中该股成交量仍然处于相对高位,高位派发的迹象明显。本周初股价跌破平台低点后出现弱反弹,但均线压制下逐波走低,目前构筑头部的迹象十分明显,短期内向下寻找支撑的可能性很大。

### 上海辅仁 ( 600781 )



公司经过重组后主营业务已由纺织业变更为中成药生产,现有中药

药品文号 41 个,所有生产车间均已通过国家 GMP 认证,六大产品为国家保护中药,其中主导产品益心通脉颗粒、齿痛消炎灵颗粒全国独家生产, 粮尿乐为全国同类药品第二大品牌。2008 年公司每股收益 0.19 元,2009 年三季度每股收益 0.086 元。该股近期连续上扬,游资介入迹象明显,如近期下跌缩量,同时股价围绕 10.6 左右波动,则可继续持有,否则短期有形成头部的嫌疑,应出局观望。