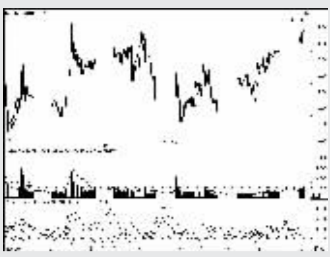




政策微调 地产行业短期影响有限 D2

适度调整政策方向有利于防止未来房地产市场过热,防止刚刚复苏的房地产投资再次走向衰退。



葛洲坝主业拓展 多元化见成效 D3

公司在全球30多个国家和地区开展业务深耕,在国内基建投资增速逐步放缓后,建筑业务依然保持良好的增长态势。



需求强劲 铝价上涨动力充足 D4

最近铝价上涨势头强劲,尽管其中有资金推动的作用,但基本面的变化是推动铝价上涨的第一动力。

新股申购提示

Table with columns: 证券代码, 证券简称, 发行总量, 申购日期, 申购价格, 中签率, 发行市盈率. Lists various IPOs like 中国北车, 新钢股份, etc.

国信证券发布2010年A股年度投资策略报告称

一季度冲高回落 二季度继续上行

证券时报记者 游芸芸

明年2季度上调存款准备金率概率较低;中国可能与美国市场同步加息,时间则最早发生于明年6月;信贷管制可能出现于CPI持续超过3%之后,但明年2季度不存在出现信贷管制的可能性。



唐志顺/图

二手房营业税优惠取消

国务院总理温家宝9日主持召开国务院常务会议,研究完善促进消费的若干政策措施,讨论并原则通过《关于试行社会保险基金预算的意见》。其中第七点明确:“个人住房转让营业税征免时限由2年恢复到5年,其他住房消费政策继续实施”。

国信证券近日发布2010年A股投资策略报告称,2010年上半年A股市场运行格局为:1季度冲高回落,2季度继续上行。建议2009年12月-2010年1月超配地产(二三线地产)、金融、钢铁、有色(黄金+铜)、动力煤、化工(氨纶);2010年2-3月超配传统的消费类行业食品饮料、商业零售、纺织服装;2010年2季度超配地产(二三线地产)、金融、钢铁、焦煤、化工(PVC)、汽车。

与此同时,中国政府在明年6月之前不大可能采取货币紧缩政策。这是因为明年2季度上调存款准备金率概率较低;中国可能与美国市场同步加息,时间则最早发生于明年6月;信贷管制可能出现于CPI持续超过3%之后,但明年2季度不存在出现信贷管制的可能性。

机构视点

多方“暗流涌动”

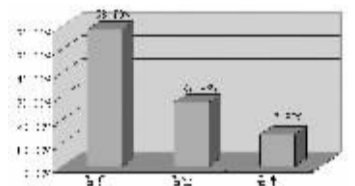
东北证券:从盘口看,在近日大盘股指下跌回落过程中,主流资金在大蓝筹上的护盘还是较为明显,特别是中国石化,近期大资金介入十分踊跃,在银行这一超级权重板块受“再融资”质疑压力之时,启动“两桶油”以平衡指数是最简便有效的方法。上周三煤炭石油和汽车板块成为沪指仅有的“飘红”板块,似也表明了主流多方资金在向大蓝筹“暗流涌动”的迹象。

观望气氛浓厚

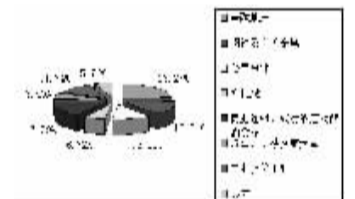
银河证券:11月份宏观经济数据,从上周五起将陆续公布,市场预期比较乐观。新股发行仍然保持较快速度,中国北车发布招股意向书,正式启动IPO,拟于本月21日

多空看板

一、你对下周大盘的看法是:



二、你下周看好的板块是:



数据来源:大智慧投票箱

点评:虽然沪深两市股指双双呈现出冲高回落走势,但丝毫未能影响普通投资者看好后市的信心。此次调查显示,仍有接近六成的投资者对后市持乐观判断;而在板块方面,金融地产最受投资者所看好,得票比例接近四分之一;其次商业连锁、旅游酒店及酿酒食品,钢铁及有色金属等也获得投资者青睐。相比之下,随着年报披露的临近,投资者对于业绩欠佳的预亏预减类个股则普遍表现出谨慎。(万国测评 谢祖平)

明年通货膨胀可能性小

国家发展和改革委员会价格司副司长周望军9日说,中国多数工业消费品和农产品供过于求,明年中国出现明显通货膨胀的可能性很小。他说,农产品价格明年大幅上涨可能性很小。9日召开的全国发展和改革工作会议则强调,明年中国“农产品价格下行压力较大”。

限价商品房抑制投机购房

国家发展和改革委员会主任张平9日在全国发展和改革工作会议上说,明年中国将完善住房消费和调控政策,增加中低价位和限价商品房的供应,抑制投机性购房。

我国首次参与制定贸易规则

中国国际商会国际贸易术语解释通则修订委员会日前在北京成立,该委员会将代表中国经贸界的整体利益参与国际贸易术语解释通则的修订工作,这是中国经贸界首次大规模参与全球经贸规则的制定。

水泥行业支持企业兼并重组

工信部此前的数据称,未来3年我国有5亿吨落后产能待淘汰。如果排除部分重复计算的粉磨站,落后产能的总量实际上应该在3亿吨左右,那么未来3年每年仍有1亿吨的淘汰任务,相比近两年5000万吨的淘汰量,淘汰任务依然艰巨。

20家公司19亿股解禁上市,合计市值351亿元

本周沪深两市解禁流通股数与市值大幅下降

证券时报记者 元一

本报讯 根据沪深交易所安排,本周两市20家公司的19.36亿股限售股将陆续上市流通,占未解禁公司现售A股0.31%,较上周解禁股59.97亿股大幅减少67.72%。据西南证券张刚统计,若以上周五收市价为基准,这批限售股的流通市值为351.41亿元,较上周限售股的流通市值1250.13亿元减少71.89%。若按照简单平均法计算,本次解禁股的平均市价为18.15元。

统计显示,深市本周解禁规模为10.88亿股,解禁市值为146.95亿元,占深市流通A股市值35356亿元的比率为0.42%。由此,可以计算出深市限售股平均市价为13.51元,较两市限售股的平均股价低25.56%。沪市本周的解禁股数为8.48亿股,合计市值达204.46亿元,占沪市流通A股111114亿元的比

率为0.18%。沪市本周限售股的平均市价达24.11元,不仅远远高于深市平均价,也远远高出两市限售股的平均价。

据悉,深市11家公司中,5家属主板公司,其中银广夏解禁8112.64万股送转股,占流通股13.53%;海马股份与燕京啤酒解禁的是定向增发机构配售股份。海马股份本次解禁规模较大,为4.73亿股,占流通股83.25%;燕京啤酒解禁仅2170万股,只占流通股4.5%。武汉塑料与广电传媒解禁流通股的是股权分置限售股,解禁的绝对量与占比都不大。

其他6家属中小板公司,其中\*ST琼花解禁3000万股股权分置限售股,占流通股32.29%;登海种业解禁9318.51万股,属大股东增持股份;国脉科技等4公司解禁流通的属首发原始股东限售股。国脉科技解禁1.26亿股;青岛金王解禁1.13亿股,占沪市流通A股111114亿元的比

为35.20元;生意宝上周五收报32.60元,位居第二。

沪市9家公司中,驰宏锌锗解禁流通1.4亿股,属定向增发机构配售股份;驰宏锌锗上周五收报26.95元。其他8家公司属股权分置限售股解禁上市。王府井解禁1.94亿股,规模最大;上海梅林与驰宏锌锗解禁1.4股,并列第二;龙元建设解禁1.2亿股,位居前三。其他几家的解禁量都在1亿股之下,其中最小的曙光股份仅解禁810万股,在9家公司中倒数第一。本周解禁股二级市场价格最高的是国电南瑞,上周五收报45.75元,位居本周解禁股之首;其次是王府井,股价不赖,上周五收报37.10元。值得注意的是王府井本次解禁量不小,为1.94亿股,占流通股的比例达98.09%。

据统计,本周解禁流通后,两市新增全流通股5家,其中深市1家,沪市4家。

本周限售股解禁一览表

Table with columns: 股票代码, 股票简称, 可流通时间, 本期流通股数, 占流通A股比例, 占流通股比例, 收盘价, 待流通股数, 解禁数量, 流通股份类型, 收盘价. Lists various companies like 武汉塑料, 电广传媒, etc.

制表:西南证券 张刚