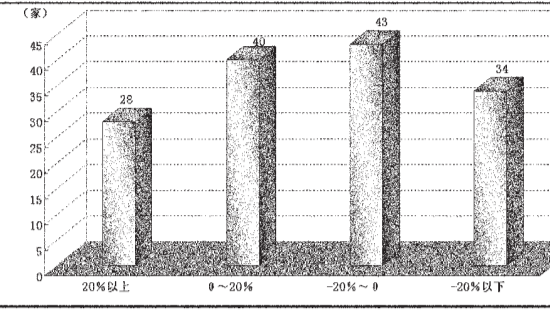


企业债债向短期 增发青睐由公开方式

今年市场在2600点至3300之间反复震荡,新股发行却较去年提速了不少,而再融资方面今年也有抬头的迹象。从统计数据中看出,今年上市公司总共发行68个企业债,其中包括双良股份发行的7.2亿的可转债。其中绝大部分企业债的期限为1年至5年。只有中国银行、华夏银行、中国中铁发行了超过10年的长期企业债,而中国高科的发行的7年期企业债利率高达8.5%,为所有企业债中最高。

上市公司中,除了赤天化、万向钱潮、华东数控三家公司为公开增发外,其余均为向特定对象发行的非公开发增发。许多上市公司选择以这种方式把资产注入上市公司,实现借壳上市、资产置换或者整体上市。而配股的招商银行的配股价仅为当时股权登记日二级市场价格的二分之一。另外还有108个上市公司发布了增发预案,其中多数上市公司的增发预案均为非公开发行方式。例如S\*ST圣方在2009年12月2日公布将非公开发行1.2834亿股购买新华联置地的资产。(黄奕)

增发、配股、可转债今年以来涨跌幅区间分析



可转债预期

Table with columns: 代码, 简称, 预案公布日期, 发行规模(亿元), 发行期限(年), 代码, 简称, 预案公布日期, 计划转股数量(万股), 转股比例.

今年已发行上市公司企业债

Table with columns: 代码, 简称, 发行日期, 债类名称, 发行规模(亿元), 期限(年), 利率(%), 起息日.

增发

Table with columns: 代码, 简称, 发行方式, 发行价格(元), 增发数量(万股), 募资合计(亿元), 发行日期.

配股

Table with columns: 代码, 简称, 配股价格(元), 配股比例(10配3), 实际认购(万股), 募资合计(亿元), 配股上市日期.

2009年12月以来增发预案

Table with columns: 代码, 简称, 预案公布日期, 增发价格(元), 增发数量(万股), 代码, 简称, 预案公布日期, 增发价格(元), 增发数量(万股).

开放式基金净值

Table with columns: 基金代码, 基金名称, 净值, 增长率, 日期: 截至日期:2010年5月7日.

封闭式基金净值

Table with columns: 基金代码, 基金名称, 净值, 增长率, 日期: 截至日期:2010年5月7日.

封闭式基金净值

Table with columns: 基金代码, 基金名称, 净值, 增长率, 日期: 截至日期:2010年5月7日.

开放式基金净值

Table with columns: 基金代码, 基金名称, 净值, 增长率, 日期: 截至日期:2010年5月7日.

中小板ETF场外申购赎回价格

Table with columns: 基金代码, 基金名称, 申购日期, 申购价格, 赎回日期, 赎回价格.

创新封闭式基金

Table with columns: 基金代码, 基金名称, 净值, 增长率, 日期: 截至日期:2010年5月7日.

货币基金

Table with columns: 基金代码, 基金名称, 净值, 增长率, 日期: 截至日期:2010年5月7日.

创新封闭式基金

Table with columns: 基金代码, 基金名称, 净值, 增长率, 日期: 截至日期:2010年5月7日.