

券商评级

大恒科技(600288)

评级:买入

评级机构:天相投顾

公司由过去老牌IT分销企业已调整为投资控股、孵化型企业,目前95%以上收入都来自于以下三大控股子公司:大恒集团、中科大洋和宁波明昕。大恒集团收入主要来自IT产品和办公自动化设备分销,激光设备和图像业务,由于大恒图像近年持续高增长、激光事业部整顿扭亏,预计2010年大恒集团净利润增速在40%以上。宁波明昕上半年全面扭亏,实现净利润576万元,未来业绩反转的一大重要原因是与NIEC的全面签约合作。随着NIEC封测订单的逐步转入、上游芯片厂的建成投产,宁波明昕的盈利能力将进一步提升,净利润将在未来两年出现爆发性增长。中科大洋作为数字电视编播系统行业龙头,今年有望快速增长;诺安基金股权受让日期渐进,继续贡献稳定收益。

预计公司2010-2012年每股收益分别为0.29元、0.46元和0.58元,公司业务有明显好转,同时诺安基金受让成功将为公司带来一定的安全边际,上调评级至“买入”,目标价13.8元。

众生药业(002317)

评级:推荐

评级机构:中投证券

公司的主导产品在广东省内覆盖率较高,复方血栓通胶囊,众生丸等市场份额在省内外均处于领先地位,未来将加速向其它省份拓展。其中,复方血栓通胶囊在华东、北京、河南等地区进展比较理想,预计2010年总销售收入可达3亿,明年开始省外规模将超过省内。另外,近日在广东省第二批药品差别定价名单中,复方血栓通胶囊500mg*20粒/盒规格的最高零售价从22.5元上调至23.7元。血栓通胶囊上半年增速很快,预计未来在新进乙类医保效应推动下,将成为潜在过亿大品种。众生丸在省外拓展时间不长,如果能加大营销力度,未来增速有可能加快。

此外,治疗帕金森症的健行颗粒处于临床试验阶段。上市后公司资金充裕,未来不排除通过收购来获取新产品;营销网络铺设按计划顺利推进,新厂房今年底将完成主体工程,明年下半年可望达产。

预计2010-2012年公司每股收益分别为1.17、1.58和2.15元,目前公司估值尚处市场低端,给予“推荐”评级。

南海发展(600323)

评级:增持

评级机构:国海证券

公司污泥处理的项目正有序推进,一期建设将于2011年建成,2012年产生收益,其收入结算方式稳定,一期工程建成后可产生年3000万收入。固废处理业务将现高速增长。垃圾发电二厂将如期投运,新增垃圾处理规模为1500万吨/日,且公司宣传得力,民众环保意识逐步打消,但高的环保标准将使毛利下滑至40%;另外,新的垃圾转运项目已开工建设,预计2010年底首批7个站点将投入使用,至垃圾转运项目完成后,我们预计可新增收入8000万元。此外,自来水业务保持平稳。

公司污水处理能力已至45万立方米/日,比年初的23万立方米/日增长95.65%,按规划,2010年底公司污水处理能力将达55.8万立方米/日,不利因素在于污水处理设施建设晚于预期,但公司与市政局签订了污水处理最低供应量保证协议,所以收入增长也相当可观。

公司是水务环保领域里少有的高成长性公司,预计公司2010-2012年主业每股收益分别为0.45、0.71、0.84元,给予“增持”评级。

上海医药(601607)

评级:推荐

评级机构:国信证券

公司昨日公告拟启动赴港上市,融资规模有望达到117亿元,重金在手后公司将开启更大并购步伐。我们认为,重组后的新上药逐季业绩超预期,经营性现金流优异,已开始显示巨大内部整合潜力。此次赴港上市启动是催化剂提前兑现,高效的资本运作也显示了公司管理团队力求发展的决心。

保守预计公司2010-2012年每股收益分别为0.70、0.83、0.95元,公司是攻守兼备的优良品种,维持“推荐”评级。再次强调:2010-2011年是新上药重组后的快速发展阶段,内部整合潜力巨大而外延扩展基数最小,百亿再融资将使公司迈出更大外延发展步伐,此期间可能是投资公司的最佳时期。(罗力整理)

中超电缆等三新股今登陆中小板

中超电缆(002471)本次上市3200万股,该股发行价格为14.8元,对应市盈率为49.33倍。

公司主要产品为35kV及以下电线电缆,包括电力电缆、电气装备用电线电缆和裸电线三个大类,涉及500多种型号,10000多种规格。公司依靠“价值营销”的竞争策略,面向电力系统、大型企业、重点工程、重点客户的产品定位和“优质电缆供应商”的产品定位而立足于市场。本次募集资金计划全部用于500kV环保型阻燃超高压交联电缆及500kV资源节约型铝合金架空线项目。项目总投资4.23亿元。公司借此将扩大在高压、超高压领域

的业务体量,募投项目对公司业务的提振作用将于2011年显现。预计该股定价在20元左右。

双环传动(002472)本次上市2400万股,该股发行价格为28元,对应市盈率为51.85倍。

公司主要从事传动用齿轮及齿轮零件的生产与销售,目前已经形成乘用车齿轮、商用车齿轮、摩托车齿轮、工程机械齿轮和电动工具齿轮全方位并举的产品格局。汽车用齿轮国内国外具有广阔的市场空间。公司定位于较少企业涉足的专业化车辆齿轮零件生产制造领域,

已成功融入全球供应链体系,主要客户均为国内外大型整车(整机)生产企业。本次发行募集资金将投向浙江双环传动齿轮扩产项目和江苏双环增资扩产齿轮项目,总投资5.32亿元。市场有能力消化此次募投项目新增产能。预计该股上市后定位为35元左右。

圣莱达(002473)本次上市1600万股,该股发行价格为16元,对应市盈率为48.48倍。

公司目前主要产品为温控器及电热水壶整机,占据全球温控器市场10%以上的份额,是温控器市场全球

第三、国内最大的领先企业。本次发行募集资金拟投向以下三个项目:高精度钛合金记忆式温控器自动化生产线技改扩产项目、水加热智能生活电器扩产项目、研究开发中心建设项目,总投资1.95亿元。本次发行募集资金将投向以下项目:瑞普高科动物疫苗扩产项目、瑞普保定动物疫苗注射液和中药制剂扩产项目、研发中心项目,总投资3.76亿元。预计该股上市后定位为22元左右。

(中信金通证券 钱向劲)

新股定位

宝通带业 技术决定差异 差异提升盈利

宏源证券研究所 张延明

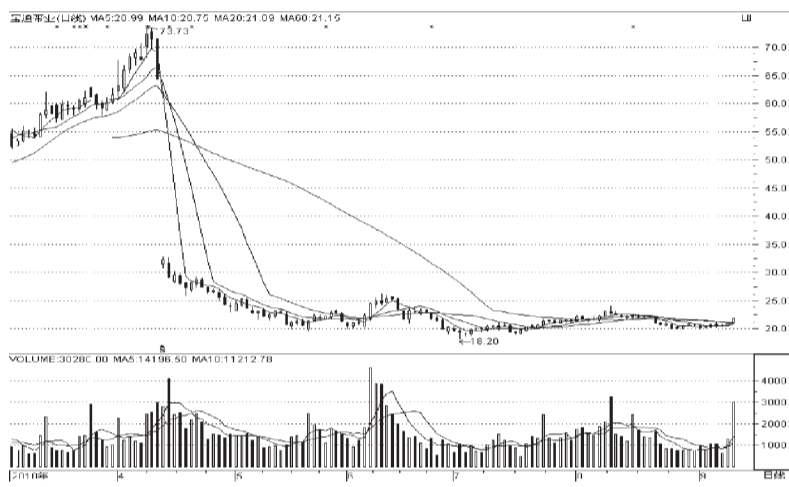
投资要点

- 公司实施技术主导下的差异化路线,而差异化战略的实施,使公司更多产能配置于具核心竞争力的品种上,如此必将提升未来盈利。
●募投项目已进入设备的安装阶段,预计2010年11月试生产,2011年将开始贡献利润。
●预计2010-2012年公司每股收益分别为0.51、0.89、1.48元,给予“买入”的投资评级。
●风险提示:项目进展及高端产品销量未达预期。

橡胶价格波动影响成本

宝通带业(300031)主要生产各类织物芯输送带、各类钢丝绳芯输送带以及各类特种输送带产品,应用于钢铁、水泥、电力、港口、煤炭、化工、物流等行业。公司属于民营企业,大部分高管均持有公司股票,2010年12月底将有2374万股解禁,届时对公司股价存在一定压力。

对公司成本影响最敏感的因素是橡胶价格的波动。我们认为如果宏观经济保持稳定,短期内天然橡胶的供需状况无法改变,预计天然橡胶依然保持高位运行,但由于目前已经处于历史高位,向上空间比较有限。而合成橡胶由于与原油价格走势紧密相关,由于勘探开发领域的投资不足,预计原油价格将保持在70-100



之间运行,相对比较平稳。据测算,橡胶价格每变动1%,公司产品毛利率变动幅度区间为1.19%-1.79%,不过随着公司产品结构向高端产品调整,公司产品毛利率相对于橡胶价格变得越来越不敏感。

募投项目消除产能瓶颈

公司主要品种包括耐高温带、聚酯带、钢丝绳带,未来还将增加叠层阻燃带和高强度钢丝绳带。公司耐高温输送带主要包括TNG型EP耐高温输送带系列和长距离耐高温钢丝绳输送带系列,由于公司产品性价比,市场占有率逐年上升,销售毛利率也开始上升。叠层阻燃带采用MT830-1999《煤矿用织物叠层阻燃输送带》标准,达到国际领先水平,为目前普遍用于煤矿支巷道的

PVC/PVG 整芯阻燃带的升级换代产品。

叠层阻燃带项目是公司上市时的募投项目,预计投资额为20620万元,建设产能为600万平方米。目前该项目进入到设备的安装阶段,预计该项目2010年11月开始试生产,2011年将开始贡献利润。在市场开拓方面,神华宁煤集团、平煤集团等已和公司达成了初步采购意向。预计该产品2010年11月开始试生产,2011年将开始贡献利润。与此同时,替代及自然增长的市场空间巨大。

公司共募集资金为22685万元,主要投资建设高强度钢丝绳带,技术难关已经攻克,强度达到7500N/mm(目前国际强度最大的输送带达到8000N/mm),使用年限12年(普通钢丝绳带是5年左右),预计建设产能

华阳科技 游资抢筹“一”字涨停



旱田除草剂,国家重点新产品,国家重点火炬计划项目。同时该业为高新企业享受税收优惠。

受近日河南蝗虫中毒事件影响,沉寂很久的农药纷纷拉升,其中华阳科技表现最为强势,该股昨日开盘“一”字涨停,带动板块中的其他个股如沙隆达、利尔化学等也纷纷涨停。

公司在本月7日即周二发布公告收到证监会山东监管局监管通报,因涉嫌在公司治理、大股东资金占用、会计核算不规范和信息披露等方面存在违规行为,目前山东证监局正在对公司进行立案调查。同一天突遭证监会上海稽查局立案调查的还有同属亿电系的飞乐音响和上海金陵。这三家公司同遭通报,但走势却差异较大,飞乐音响和上海金陵走势明显趋弱,而华阳科技当天跌幅不到1%,经过两天的整理后,昨日开盘即涨停,市场表现强劲。

从公开交易信息中可以看到,该股昨日的买卖双方都是券商营业部,其中买入的主力是非常活跃的两家游资席位——西藏证券上海东方路营业部、五矿证券深圳金田路营业部,目前来看多头明显占上风,短线还有上升动能,不过考虑到公司受到监管通报,对股价的负面影响仍然存在,因此建议投资者短线谨慎追高。

异动股扫描

鲁抗医药 新高突破 机构减持

异动表现:昨日生物医药板块再度走强,多只个股大涨,其中,联环药业创出新高,鲁抗医药(600789)表现也不俗,开盘瞬间即告涨停,收盘价创出反弹新高,在日K线上形成一个向上的跳空缺口。

点评:公司是国内四大抗生素生产基地之一,是国内唯一拥有半合抗三大母核完整生产链的企业,实现了由传统抗生素生产向半合抗生产的成功跨越。公司的注射用盐酸大观霉素产销量居国内首位,行业竞争优势突出。鲁抗医药所产产

利好威力犹在 延华智能“二连板”

异动表现:受政策利好刺激,延华智能(002178)连续两个交易日收涨停,昨日更是换手率近49%,但涨停封单不多。

点评:公司定位于高端的智能建筑服务商,是我国最早专业从事建筑智能化工程总承包服务的综合性工程企业之一,其主营业务涵盖建筑智能化全过程,在办公建筑和数字化社区等专业领域具有技术领先和市场份额优势。智能建筑市场发展空间巨大,同时目前智能建筑行业集中度很低,未来行业将面临进一步的整合。

品共有21个品种、39个品规进入《国家基本药物目录》,这将对今后扩大公司产品市场与销售以及长远发展都将产生积极作用。

该股昨日的涨停主要依赖于游资的推动,而卖出席位中出现了两家机构,合计抛售1400多万元。尽管机构逢高有所减持,但从技术上看,该股总体走出了稳健的盘升走势,昨日在利好效应下,该股全天表现强劲,涨停封单坚决,全天换手率12.43%,投资者追涨意愿较强,后市仍值得关注。

公司近日发布临时公告称入选节能服务公司名单。目前A股市场中合计有6家公司入选,此政策利好刺激相关个股短期爆发,不过个股表现有所分化,其中延华智能最为强势,该股已连续两日放量涨停,是6家公司中唯一的一只“二连板”股票,其他5只个股昨日大多呈冲高回落态势,估计市场对这一消息的短线炒作已暂告段落,同时考虑到该股昨日成交量异常放大,全天换手率高达48.72%,投资者不宜追涨。(恒泰证券 于兆君)

STCN 证券时报网·中国 www.stcn.com 专家在线 今日值班专家 09:30-11:30 13:00-15:00 申银万国 大同证券 胡芳 石劲涌 江南证券 东莞证券 邱晨 梁锦雄

专家在线 www.stcn.com

9月9日,证券时报网(www.stcn.com)《专家在线》栏目与投资者交流的嘉宾,有华林证券分析师殷海波、长江证券分析师魏国、国信证券分析师唐永华。以下是几段精彩问答。

时报网友:拓日新能(002218)还能持有吗?

殷海波:公司是全球唯一实现“从砂到电”(即从石英砂制造、光伏太阳能玻璃制造、在线导电玻璃制造直至太阳能电池组件)全产业链布局的非晶硅电池供应商,也是世界上唯一一家能够钢化薄膜电池的企业。目前已形成非晶硅50MW、晶体硅75MW以及单晶直拉35MW的产能。完全自主的设备与工艺是公司的核心竞争力,因此公司产品毛利率水平高于同行。公司成长性较为明显,可暂持有。

时报网友:乐普医疗(300003)未来的成长空间大吗?

唐永华:公司主要从事冠状动脉介入医疗器械的研发、生产和销售,是国内高端医疗器械领域能够与国外同行形成有力竞争的为数较少的企业之一。募集资金的到位,有望推动公司研发方面的进一步突破,同时随着中国人口绝对数的增长和老龄化的到来,公司长期前景继续看好。

时报网友:大盘后市如何?

唐永华:一半是海水,一半是火焰。相对于小盘股、题材股的火热,大盘股依然平淡,这种上下两难的格局预计短期仍将延续。技术面2700点关口8月以来多次受挫,近两日虽收出小红星,但成交量萎缩,表明市场向上的动力略显不足,权重股昨日带头砸盘,市场在短期闪电杀跌后,风险有一定释放,预计市场仍以区间震荡和结构性机会为主。

时报网友:博汇纸业(600966)应该如何操作?

唐永华:公司是国内造纸行业龙头企业之一,主营产品整体毛利较高,且公司在生产和销售方面具有较强优势。上半年实现营业收入20.1亿元,营业利润1.3亿元,净利润9430万元,分别同比增长40%、42%、42%。随着政府不断加大节能减排的力度和关停小造纸厂,公司前景继续看好。目前估值合理,股价走势稳健,中长线可继续持股。

时报网友:国旅联合(600358)在国庆节前还有多大上行空间?

魏国:目前旅游行业政策利好预期依然强烈。一方面下半年仍是利好政策密集期,国民休闲旅游纲要将成为推动旅游板块整体走强的最大催化剂;另一方面,区域旅游产业政策将继续出台。该股昨日走低,很大程度上是受到了大盘调整的拖累。技术上,预计10日均线附近将会获得支撑。操作上,可以在10日均线附近介入。

时报网友:巢东股份(600318)现在能否介入?

魏国:公司目前正处于向上突破的拐点中。预计下半年市场的转旺,自身成本结构的改善以及销售价格的提升,有望推动公司实现盈利,不过上半年亏损较多,全年能否实现盈利还存在较大不确定性。技术面上看,该股经过前期的大幅上涨后,近几个交易日出现了小幅的平台整理,昨日再度上攻,但是主力资金略显疲态。操作上,鉴于前期累计涨幅偏大,不建议介入。(毛军整理)