

券商评级

徐工机械(000425)

评级:强烈推荐
评级机构:兴业证券

集团前三季度累计实现销售收入 522 亿元,同比增长 46.3%,净利润 26 亿元,同比增长 32.2%。上市公司实现销售收入 189 亿元,同比增长 32.9%,净利润 19.7 亿元,同比增长 53.3%,每股收益 2.28 元。

固定资产投资增量决定设备采购增量,行业转为平稳增长。公司未来业绩提升空间主要来自三方面:一是管理体制的改善,激励机制到位;二是产能瓶颈解决,产品型谱的大型化;三是提高自制率,降低采购成本。集团挖掘机增长迅速,择机注入上市公司。公司已将市值管理提升至战略的高度。

我们认为公司经过资产注入、增发及战略控股者引进以后,相关优质资产进入上市公司,迅速提升公司竞争实力。集团及上市公司领导加大内部体制改革,目前公司正从管理层折价向溢价转变。预计公司2010-2012年每股收益分别为2.75、3.52和4.24元,维持“强烈推荐”评级。

盾安环境(002011)

评级:增持
评级机构:申银万国证券

空调配件行业保持景气。公司作为制冷阀门行业龙头,前三季度制冷配件增速达 65%,虽然旺季已过,但目前生产依旧繁忙。我们预计公司全年制冷配件增速有望超过 35%。

公司制冷设备以商用空调为基础,大力拓展核电空调和污水源热泵机组等新兴产业领域。核电方面,公司今年 4 月收购了江苏大通风机,预计 2011 年有望具备核级 HVAC 系统总包资质,届时将获得核电 HVAC 订单超过 2 亿元,毛利率达 35%。污水源热泵方面,今年 4 月公司收购太原炬能 57%股权,截至 5 月份在手建筑规模订单近 600 万平米,累计合同额已超出 2 亿元,西安、辽宁、山东等地都有项目进展。保守预计公司未来每年将新增订单超过 500 万平米,年增合同金额达 2 亿元。公司还将积极拓展合同能源管理业务。预计 2010-2012 年将分别贡献收入 0.8、1.5 和 3 亿元,毛利率 30%-40%。

预计公司 2010-2012 年每股收益分别为 0.56、0.92 和 1.15 元,考虑未来两年核电、污水源热泵、新能源都处于爆发期,按 2011 年 32 倍 PE,目标价 30 元,首次给予“增持”评级。

尤洛卡(300099)

评级:谨慎推荐
评级机构:国信证券

公司使用超募资金 1.48 亿元用于 5 个项目,表明公司从顶板安全领域监测扩大到对煤矿全行业安全领域的监测。产品线扩张非常迅速,未来随着煤炭整合的深入,大型煤矿数量的增加,市场容量将进一步翻番。新产品大部分的投产时间在 2011 年下半年-2012 年。其中,充填材料市场空间尤为广阔,公司在资质、销售、技术、人才等方面做好准备,今年 11 月就将投产,目前有意向订单。

公司三季报净利润增长 6%,增长较慢的主要原因是上半年业绩拖累,三季度实现净利润同比增长 56%。考虑到四季度将获得 500 万左右的政府补贴,维持 2010 年 1.31 元/股的盈利预测,并上调 2011-2012 年业绩预测 30%,分别至 2.51、4.06 元/股。考虑到煤炭安全设备行业长期发展空间巨大,给予“谨慎推荐”评级。

威孚高科(000581)

评级:买入
评级机构:东方证券

公司近日公告了收购宁波天力增压器公司 51% 的股权的具体实施方案。该公司是国内涡轮增压器产品市场第一梯队的公司。中国机动车用涡轮增压器产品市场潜力巨大,节能车补贴政策标准和排放标准的升级将驱动我国汽车发动机采用涡轮增压器的比例快速提升。涡轮增压器产品市场结构两级分化,国内优秀企业市场份额存在较大的提升空间。涡轮增压产品具有非常高的盈利能力。涡轮增压器产品有望迅速成为公司下一个利润增长点。

预计 2011 年涡轮增压业务将贡献每股收益 0.05 元,我们上调公司 2010 年、2011 年每股收益预测至 1.66 元、2.01 元。公司产品线符合国家的发动机节能减排、氮排放总量控制以及发动机技术升级的政策导向,不断增加的全新业务将显著提升公司估值。按 2011 年 20 倍 PE,上调目标价至 40.00 元,维持“买入”评级。(罗力 整理)

创业板 28 家首批上市公司近一年来股价表现显示——

上涨与下跌个股平分秋色

证券时报记者 罗力

创业板首批上市的 28 家公司中除定德股份外将于 11 月 1 日迎来首次大规模的解禁潮。这些公司在 2009 年 10 月 30 日上市首日曾大幅飙升,南风股份的涨幅最小,也有 75.84%以上,涨幅最大的金亚科技上涨 209.73%。不过,在首日集体暴涨后,这些个股后续表现逐渐分化。

数据看台

据证券时报信息部统计,在这 28 家公司中,自上市次日到昨天收盘,按复权计算,上涨与下跌个股均为 14 只。股价表现最强势的是吉峰农机,累计涨幅高达 95.9%;紧随其后的分别是爱尔眼科(48.28%)、银江股份(44.75%)、神州泰岳(42.33%)、探路者(29.02%)。

在下跌的 14 只个股中,首日涨幅最大的金亚科技其后的价值回归

也最显著,跌 41.81%;其次是宝德股份(-28.45%)、新宁物流(-25.37%)、网宿科技(-23.06%)、特锐德(-21.87%)。

目前来看,这些创业板个股的涨跌与其当前业绩以及价值的关系似乎不大。这 28 家公司 2010 年动态市盈率都在 50 倍以上,上涨个股中有市盈率超过百倍的,而下跌个股中如特锐德市盈率也不过 50 倍出头。不过,就机构关注度来看,一般

来说机构或券商研究员比较看好的,其股价表现相对较好,如涨幅居前的 5 只个股的前十大流通股股东中均有机构入驻,表现最佳的吉峰农机在二季度即获得社保基金以及易方达系 2 只基金等青睐,而本周二该股再度获得 3 家机构席位的联袂扫货。而跌幅居前的 5 只个股中,仅特锐德有机构关注,其他个股前十大流通股股东则以个人为主。

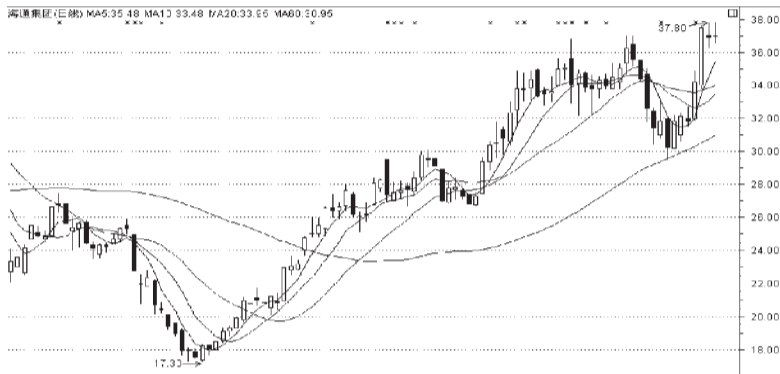
海通集团 期待资产置换后华丽转身

国海证券 绿色能源小组

2010年1-9月海通集团(600537)实现营业收入3.44 亿元,同比增长 18.4%, 归属母公司净利润-1763 万元,每股收益-0.077 元。其中,第三季度实现营业收入1.26 亿元,归属母公司净利润53.88 万元,每股收益0.002 元。合并报表内容仍是食品进出口业务,不反映拟注入的光伏资产业绩。

资产置换稳步推进。2010年8月9日公司资产置换方案获商务部批准,9月15日中国证监会受理其资产置换申请。10月22日海通集团公告董事会全票通过增发方案,增发总数为 25583.7301 万股,每股价格 8.31 元。受重组进度的利好消息影响,海通集团前两周股价连续上涨。

亿晶光电业绩持续增长。销售方



面,公司扩建的产能逐步释放,销售收入猛增。成本方面,REC的采购压力,抵消部分多晶硅价格上涨压力,公司成本仅小幅上升。2011年后随着多晶硅企业的产能释放,预计多晶硅

价格回落至50美元/Kg。盈利方面,各国汇率战争爆发,美元下跌,欧元相对上涨,促进公司盈利增长。

假设海通集团与亿晶光电在 2010 年完成此次资产置换,我们预

测 2010-2011 年海通集团每股摊薄收益分别约为 1.11 元和 1.44 元。资产置换后,公司转型为纯正光伏企业。2009-2010 年太阳能板块国内可比公司市盈率平均在 50 倍左右,不少公司估值高于 70 倍。我们认为 25-45 倍是合理的 PE 区间。亿晶光电是太阳能电池、组件产业国内上市公司中的龙头企业,具有一体化产业链,规模优势和多晶硅成本优势,可以给予一定溢价。以 36 倍市盈率估值,海通集团 2011 年合理估值为 52 元。因此,给予公司“买入”评级。投资风险:资产重组方案审批风险、光伏政策风险、汇率风险等。

投资评级

同达创业 游资奇袭 连拉四板

异动表现:因刊登股票交易异常波动而停牌一小时的同达创业(600647)复牌后继续涨停。这已是该股连续第 4 个涨停。

点评:公司属上海本地股,股本较小。公司主营贸易和资产管理业务,通过控股股东信达投资的扶持,开始涉足房地产业。此外,公司业务目前还涉及数字电视、广告传媒业务,而这或许将是公司未来发展的潜力所在。

该股前期表现平淡,但自 10 月 22 日起,该股突然启动并突破了平台整理。连续 4 个交易日该股均是早盘震荡午后发力冲击涨停。不过,公司基本面平静。昨日澄

清公告中也明确指出“截至目前及未来三个月内,公司没有任何根据有关规定应予以披露而未披露的事项或与该事项有关的筹划、商谈、意向、协议等和对公司股票交易价格产生较大影响的信息”。同一大股东信达投资旗下的信达地产表现也比较疲弱。从公开交易信息中可以看到,该股的大涨主要系游资所为,涨停时的头三天,中金公司上海淮海中路营业部、中信建投证券武汉中北路营业部、中信证券上海深阳路营业部等席位活跃于其中。

考虑到该股快速拉升之后将有技术回调要求,建议谨慎观望。

超级细菌再引联环药业“一”字涨停

异动表现:受超级细菌事件影响,昨日早盘医药股再次出现了集体异动。其中联环药业(600513)开盘即封涨停,且全天封单坚决,表现明显强于板块内其他个股。

点评:公司是目前已知的唯一可以生产粘菌素的公司,据称该抗菌素对超级细菌有一定疗效,因此,对昨日媒体公开报道的中国检出三例超级细菌病例的事件使得公司股价再次异动。据了解,在生产抗生素的上市公司中,还有海正药业、健康元生产的强效抗生素也可以治疗这种超级细菌,不过,从昨日的市场表现来看,除联环药业“一”字涨停外,海正药业、健康元均高开低走。

公司股本较小,更容易得到短线游资的青睐。超级细菌事件之后,该股曾多次冲击涨停,表现明显强于板块内其他个股,在 8 月 12 日至 9 月 10 日 22 个交易日中,受超级细菌事件刺激,该股被市场游资大幅炒作,期间涨幅接近 150%,随后该股呈震荡整理行情,即使在沪深两市 9 月 30 日启动上攻行情后,该股依然表现较弱,不过昨日在超级细菌事件再次出现后,该股炒作卷土重来,“一”字涨停的表现明显强于板块内其他个股,后市仍然值得关注。(恒泰证券 鲁晓君)

异动股扫描

关注看涨行业强势股

今日投资

热门行业往往是一波行情的领导者,其特点就是行业指数强于大盘。热门行业中许多股票经常出现在当天涨幅排行榜前面。为更方便寻找热门行业,今日投资财经有限公司开发的“在线分析师”系统推出“看涨行业”。

需要指出的是,看涨行业并不是根据当前市场涨幅排行,而是根据许多证券研究所分析师报告中的数据加工而成,具有提前预测的作用,因为如果众多分析师均看好某个行业,会影响到机构投资者的投资倾向,而机构投资者作为市场主力,其动向将影响市场大趋势。

明确热门行业之后,又该如何从中去找寻适合自己的投资标的呢?这里简单介绍一下在线分析师的“红绿灯诊断系统”,这个系统利用量化技术从三方面来评价个股:基本面、机构认同度、技术面,并直观用三种颜色信号灯“红黄绿”表现其状态,其中,绿色代表较好,黄色代表警告,红色代表风险。

判断一只个股,如果我们只用个

人好恶判断,难免会发生偏差。凯恩斯说过:投资如同选美,应该选择大家心中而非自己心目中的冠军。投资除了要关心公司基本面以外,还应该关心其他投资者和市场的想法,这就是“在线分析师”的基本逻辑。一项投资判断若从“在线分析师”的角度得到佐证,其确定性就高,赢面的概率就大,风险也就小。据我们统计,长期而言,拿着两个绿灯以上的股票赚钱的概率肯定比拿着两个红灯以上的股票大。

在此,非金属材料、汽车制造、计算机硬件位列看涨行业前三甲,排名较上期均有上升。我们以汽车行业为例,挑选合适的强势个股。

首先在汽车行业中选择两个绿灯以上的股票,如中国重汽(000951)三个信号灯显示为绿、绿、绿,表明该股从基本面,技术面看都相对安全,机构认同度也比较高,该股属于确定性较强的白马股;

其次,通过 P/E、P/B、P/SR 来判断估值是否便宜,一般这些数值较低的股票即被认为是低估的,在市场强

势时也表现强势。从图表中可以发现,中国重汽的 PE 等值均远低于行业平均水平,因此风险也相对较低;最后,正确的操作原则配套科学的操作技巧,可以大幅提高股票操作的成功率。在线分析师采用了一些特色的分析指标,如趋势强弱、绝对强弱、主力进出、布林复合通道等,用以辅助定位股票。绝对强弱指标,可以辅助一般投资者确认买点以及买点。绝对强弱指标在 0 轴下呈金叉状态时,才是最佳买入时机。绝对强弱

指标在 0 轴上呈死叉状态时,往往是最佳卖出时机。在中国重汽的分析指标中,趋势强弱指标大于零,说明趋势强度远强于大盘,股价近期一直处于布林上轨之上,说明主力资金仍青睐该股。



【红绿灯三个信号灯:绿色代表较好,黄色代表警告,红色代表风险】

Table with columns: 看涨行业排名, 行业名称, 行业表现, 最佳股票, 基本面, 主力面, 技术面, 市净率 P/B, 市盈率 P/E, 市净率 P/B, 市盈率 P/S, 个股综合评级. Rows include 1. 非金属材料, 2. 汽车制造, 3. 计算机硬件, 4. 人寿保险, 5. 包装食品, 6. 煤炭, 7. 航天与国防, 8. 系统软件, 9. 综合化工, 10. 其他石油设备与服务.

注:据统计,60%的牛股产生在看涨行业中,相对而言投资机会往往存在于持续看涨的行业中。

新股定位

中南传媒今登陆上交所

中南传媒(601098)3.184 亿股于 2010 年 10 月 28 日起在上海交易所上市交易。该股发行价为 10.66 元/股,对应市盈率 41.22 倍。

公司拥有出版、印刷、发行、印刷物资供应等一套完整的出版业务产业链,还拥有报纸、网站、户外框架媒体等其他业务,是目前已上市传媒类公司中业务最全,收入规模最大的传媒企业。公司作为全国第二大出版集团,已经在数字出版等新兴领域开始布局。本次发行募集资金拟投向出版、发行、印刷、信息系统建设四个板块的八大项目,以及补充流动资金,合计募集资金使用量为 18.52 亿元。预计该股上市后定位在 12-15 元左右。(中信金通证券 钱向劲)

STCN 证券时报网 中国 www.stcn.com 专家在线 今日值班专家 09:30--11:30 13:00--15:00 华林证券 股海波 珠海博众 蔡劲 长江证券 魏国 国信证券 唐永华

专家在线 www.stcn.com 精彩回顾

10月27日证券时报网(www.stcn.com)《专家在线》栏目与投资者交流的嘉宾有海通证券分析师陈浩彬、三元顾问分析师喻荣、九鼎盛分析师肖玉航、万和证券分析师钟旭。以下是几段精彩问答回放。

时报网友:江钻股份(000852)后市如何?

肖玉航:公司是亚洲最大、世界第三的石油钻头生产商,武汉钻头厂金刚石钻头生产线已建成投产,公司拟借此建立战略性产品更新换代机制,提高金钢石钻头产品性能,目前金钢石钻头还没有量产,但未来有望成为新的盈利增长点。世界经济逐步回暖,油价也开始一路走高,预计油气勘探开发投资和钻井数量将逐步复苏。公司三季度业绩符合预期,可暂持股,关注 5 日均线得失。

时报网友:北京利尔(002392)成本价 39.52 元,短中线怎么操作啊?

喻荣:北京利尔是一只优质股,公司今年前三季度每股收益 0.72 元,每股净资产 13.16 元。该股走势稳健,一直在底部盘整,37.70 元具有较强支撑,随后再次上攻可能性高。40 元是该股拉升和盘整的分水岭,冲过,拉升;不冲过,盘整。

时报网友:钱江生化(600796)后市如何操作?

喻荣:公司属于化学原料及化学制品制造业,具有炙手可热的太阳能概念,基本面预期良好。二级市场上,该股正在构筑大底,9 元将是回落的低点,上方阻力在 10.40 元。短线可以在此区间高抛低吸。中长线该股将上破 10.40 元。

时报网友:ST 天宏(600419)、焦点科技(002315)后市如何操作?

陈浩彬:ST 天宏三季度报显示扭亏,但该股有放量调整趋势,建议逢高减仓。焦点科技三季度业绩符合预期。2010 年 1-9 月实现收入 2.26 亿元,同比增长 42.8%;实现净利润 0.93 亿元,同比增长 50.9%。券商普遍调高该股票的评级,建议增持。

时报网友:金风科技(002220)和同济科技(600846)该怎么操作?

钟旭:金风科技目前表现强势,同时新能源也是市场持续热点,虽然短线可能有调整,但建议中线持有;同济科技有再起一波升势的可能,但属于题材炒作,注意见好就收。(唐维 整理)