

创业板首发股东限售股解禁盘点

西南证券 张刚

11月1日中国A股市场的一个重大事情,颇受关注。即除了宝德股份外,27家首批创业板公司在上市12个月后来迎首批首发原股东限售股解禁。《深圳证券交易所股票上市规则》中第五章第一节中规定,“控股股东和实际控制人应当承诺:自发行人股票上市之日起三十六个月内,不转让或者委托他人管理其直接或间接持有的发行人公开发行股票前已发行的股份”。因此,这批首发原股东限售股则主要由创投公司、高管以及其他非控股股东的持股所构成,并不具备控股地位,多数又与控股股东无关联关系,且持股成本是相当低廉的,市场普遍揣测存在减持的可能性。

其中,网宿科技、金亚科技、华测检测、探路者、立思辰等多家上市公司曾在2010年上半年发生过高管辞职的现象。根据《上市公司董事、监事和高级管理人员所持本公司股份及其变动管理规则》的第四条规定,和《深圳证券交易所创业板股票上市规则》第三章第一节规定,自公司首发上市之日12个月内和上市公司高管在离任后6个月内处于禁售期。尽管辞职的高管陈述了各自的原因,但仍让市场担忧辞职或为减持作准备。而创业板股价的高企更创造了多个个人和家庭的财富急剧膨胀,大家耳熟能详的便是华谊兄弟旗下知名导演和影星股东。

以10月29日的收盘价计算,27家创业板公司的首发原股东限售股合计解禁市值为231.35亿元。其中,乐普医疗的解禁市值最大,达54.53亿元,解禁股数占解禁前流通A股比例为243.15%,也是解禁比例最高的公司。该公司此次解禁股东4家,即BROOK INVESTMENT LTD、蒲忠杰、WP MEDICAL TECHNOLOGIES,INC、苏荣誉,分别为第、三、四、五、七大股东,持股占总股本比例分别为

17.98%、14.89%、7.63%、0.94%。蒲忠杰先生为公司高管,且和WP MEDICAL TECHNOLOGIES,INC为一致行动人。4家股东均为首次解禁,且持股全部解禁。该股的套现压力很大。

解禁市值排第二、三名的公司为华谊兄弟、机器人,市值分别高达32.99亿元、15.94亿元。解禁股数占解禁前流通A股比例排第二、三名的公司分别为华谊兄弟、机器人,比例高达127.71%、119.12%。

解禁股东家数最多的前3家公司分别为华测检测、安科生物、吉峰农机,家数分别为124家、110家、84家。华测检测的解禁股东124家,均为自然人股东,持股占总股本比例均低于1%,属于“小非”,均为首次解禁,且持股全部解禁,合计占流通A股比例为19.07%,占总股本比例为4.90%。该股的套现压力略大。

27家创业板公司按2010年半年报的业绩和10月29日的收盘价计算,算术平均市盈率为88.42倍,最高的是华谊兄弟的182.69倍,最低的是北陆药业的46.00倍。

27家首批创业板公司的首发原股东的整体解禁压力较大。一方面,创业板股票普遍估值较高,而这些股东持股成本又极低,很可能引发股东强烈的套现意愿;另一方面,多数公司解禁的股东中,以持股占总股本比例在5%以下的“小非”数量较多,且多数无关联关系,可免除减持的信息披露,或会出现竞相套现的现象。

11月1日的创业板解禁潮,毫无疑问将考验市场的承受心理,而当天27只股票的量价变化,也将是市场各方高度关注的焦点。究竟哪些公司会遭到原股东的减持,不久将大白于天下。大浪淘沙之后,随着创业板公司股票市场定位趋于合理,真正具备投资价值公司才会脱颖而出。

创业板解禁潮涌 估值忧虑未除

近八成被调查者认为,创业板个股“高估”或“严重高估”

万国测评 谢祖平

本周沪深股指在经过连续的强势上攻之后,出现震荡整理。上证指数在冲高3073点后出现回落,虽然市场成交量依然保持在历史的高位区域,但是较前两周仍出现明显萎缩。在大盘上行受阻的情况下,资金对于中小板、创业板以及主板市场中的中小盘股、稀缺资源、新能源等题材股的炒作再度升温。中小板指数向上创出新高,创业板指数也创出今年7月份以来的新高,目前两市共有700多个个股创出6124点以来的新高。

从创业板个股的表现来看,在经过近日上涨后创业板平均静态市盈率回到70倍。而创业板首批首发限售股将于下周一集体解禁,这将会对创业板的走势产生何种影响呢?本周与证券时报举行的专题调查以《聚焦创业板解禁潮》为主题,分别从“您认为下周一创业板市场将以怎样的走势迎接首批公司的限售股解禁潮?”、“您如何看待创业板市场目前的估值水平?”、“您认为本次限售股解禁潮过后机构是否会加大对创业板个股的投资力度?”、“您认为限售股解禁冲击波过后是逢低吸纳创业板个股的良机吗?”和“您如何看待创业板市场的中长期投资机会?”五个方面展开,调查合计收到989张有效投票。

解禁冲击较为明显

去年10月30日首批28家创业板公司上市交易,时至今日已满一周年,下周一多家公司限售股将解禁流通。而观察今年2月初创业板的走势,受网下配售部分上市流通的影响,首批创业板28家个股曾一度出现快速下行的走势。而在探明阶段低点后创业板市场有出现持续反弹。随着创业板解禁高潮的又一次来临,创业板是否还会延续本周以来的强势呢?

关于“您认为下周一创业板市场将以怎样的走势迎接首批27家公司的限售股解禁潮?”的调查显示,选择“低开低走”、“震荡整理”、“高开低走”、“高开高走”、“震荡整理”和“说不清”的投票数分别为413票、215票、127票、50票、144票和40票,所占投票比例分别为41.76%、21.74%、12.84%、5.06%、14.56%和4.04%。

从调查结果分析,选择高开高走的比例不足一成,相比之下超过四成的投资者认为会出现低开低走的走势,显示投资者倾向于认为解禁潮将会对创业板产生明显冲击。与此同时,也超过两成的投资者认为将会出现低开高走的走势,即预计本次限售股解禁对短期股价的冲击有限。

逢低吸纳机会难得

此外,投资者对于冲击过后的创业板的投资机会也存在一定分歧。关于“您认为本次限售股解禁潮过后机构是否会加大对创业板个股的投资力度?”的调查显示,选择“会”、“不会”和“说不清”的投票数分别为277票、578票和134票,所占投票比例分别为28.01%、58.44%和13.55%。从该项调查结果上看,认为机构将加大创业板投资力度的比重接近三成,仅为持否定意见比例的一半。

而关于“您认为限售股解禁冲击波过后是逢低吸纳创业板个股的良机吗?”的调查显示,选择“是”、“不是”和“说不清”的投票数分别为395票、489票和105票,所占投票比例分别为39.94%、49.44%和10.62%。该项调查显示,认为解禁冲击之后是逢低吸纳良机的比例达到了四成,较持否定意见的比例仅少一成。不难看出,投资者普遍希望趁创业板在解禁潮压力下出现的短期调整而逢低介入,看好创业板市场交易性机会的投资者不在少数。

高估值显而易见

投资者在创业板的估值判断上也趋于一致。关于“您如何看待创业板市场目前的估值水平?”的调查显示,选择“有所低估”、“相对合理”、“有所高估”、“严重高估”和“说不清”的投票数分别为44票、113票、424票、361票和47票,所占投票比例分别为4.45%、11.43%、42.87%、36.50%和4.75%。

从调查结果上看,认为创业板市场目前估值水平有所高估和严重高估的合计比例接近八成,只有4%的投资者认为低估。观察近年来A股市场整体市盈率变化,炒作泡沫达到峰值时市盈率为70倍左右。而

目前创业板的静态市盈率已达到70倍,且新股百余倍市盈率发行并不鲜见,不仅远高于A股主板市场,也远高于外围市场创业板市盈率。单从市盈率角度考虑,创业板市场估值水平显然是不低的。

而在整体高估值的现实下,投资者自然更注重对于创业板个股的挖掘。关于“您如何看待创业板市场的中长期投资机会?”的调查显示,选择“存在整体性机会”、“主要表现为个股机会”和“说不清”的投票数分别为92票、746票和151票,所占投票比例分别为9.30%、75.43%和15.27%。从该项调查结果显示,投资者认为创业板市场出现整体性等机会不大,中长期的机会将主要体现在个股方面,轻指数重个股的思路较为明显。

资金刻意做多创业板

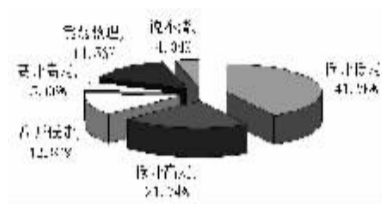
综合以上调查结果显示,面对下周一即将到来的创业板解禁潮,投资者普遍认为将会对股价产生冲击。其中也不乏投资者认为短期调整后将迎来介入的良机。不过由于创业板整体估值高估等因素,投资者认为创业板中长期整体性机会不大,而将主要表现为个股的机会。

我们认为,近期创业板的连续走强背后,资金刻意做多的迹象明显。一方面市场对于中小盘股炒作的情绪较高,有助淡化投资者对于限售股解禁的担忧。另一方面,创业板的高估值符合多方面的利益,既可保证新股的顺利融资,最大程度的发挥A股市场的融资功能,又可实现限售股股东利益的最大化。不过,创业板高估值所蕴含的风险不容忽视。

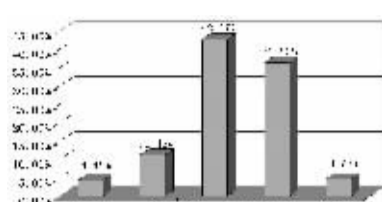
而从目前市场的运行来看,在权重指标股震荡之际中小盘股及题材股受到资金关注,而机构席位也时常出现在题材股买入前五位。故在市场目前氛围下,新能源、重组等题材预计仍将会受到资金的关照。

不过从指数运行看,上证指数已连续两个交易日运行在10日均线下方,短期的技术形态走势不佳,投资者对于股指的运行不宜过于乐观。当然,若前期资金热炒的有色、券商等板块出现连续性回调,短线仍可适当留意。

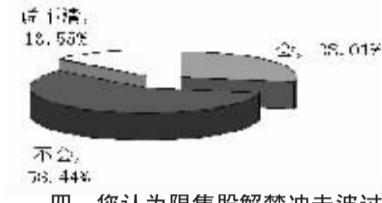
一、您认为下周一创业板市场将以怎样的走势迎接首批27家公司的限售股解禁潮?



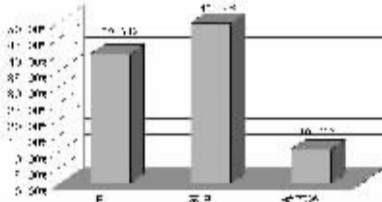
二、您如何看待创业板市场目前的估值水平?



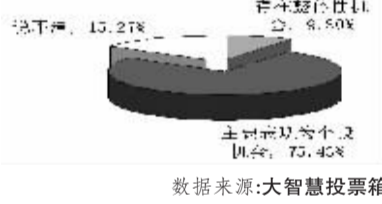
三、您认为本次限售股解禁潮过后机构是否会加大对创业板个股的投资力度?



四、您认为限售股解禁冲击波过后是逢低吸纳创业板个股的良机吗?



五、您如何看待创业板市场的中长期投资机会?

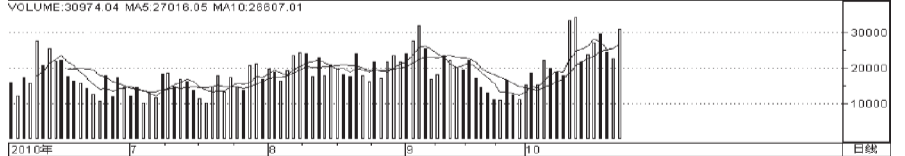
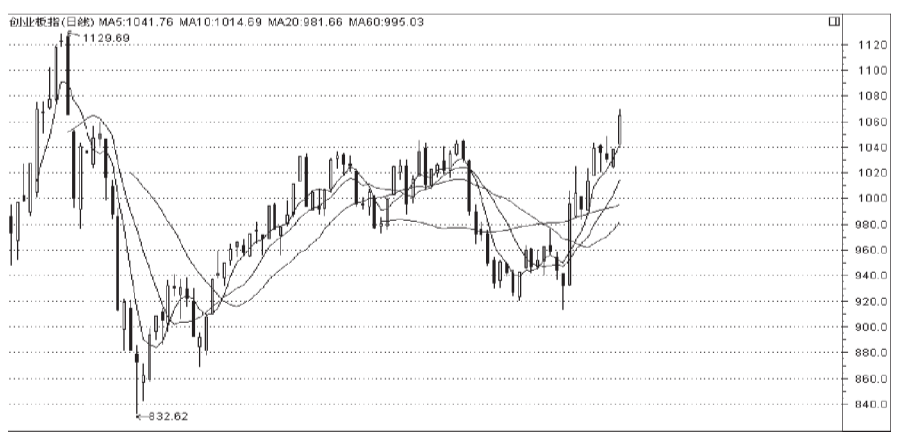


数据来源:大智慧投票箱

本周五创业板指数大幅上扬,创出阶段新高

创业板解禁压力是个伪命题

金百灵投资 秦洪



在创业板的一周年到来之际,创业板公司首发限售股将逐步获准解禁。市场普遍认为,这些限售股持有人持股成本极低,而创业板市场估值又远高于A股市场平均水平,因此,创业板短线难有大的涨升空间。然而,本周末创业板个股却逆势而行,大幅上涨,创出近期的反弹新高。

压力虽存但不宜高估

的确,抛售压力预期是存在。一是因为创业板不少上市公司的高管在上市后迅速辞职,存在套现手中持有的相关创业板股份的可能。毕竟在一日即可成千万富翁、甚至亿万富翁的情况下,这些离职高管的抛售意愿是强烈的,抛售的行为也是可以理解的。

二是创业板较主板市场存在着一定的差别,那就是拥有大量的创投公司。而创投公司较主板市场上公司的“小非”有一个区别,那就是创投公司的介入就是为了未来的退出。所以,一旦解禁,大量抛售也是预期。

不过,我们仍然认为,没有必要对本次创业板的大规模解禁过分悲观。一是因为目前A股市场虽然不能说是牛市,但至少是强势氛围。如昨日虽然指数不振,但沪深两市依然有27只个股达到10%的涨幅限制。这就说明了多头仍有着旺盛的斗志,这种斗志体现在小盘股、题材股身上,而不是指标股上。所以,市场有能力承接更多的创业板限售股的解禁。

二是因为历史经验也表明,限售股解禁从来不是A股市场中运行趋势的决定性、关键性要素。自2005年股改以来,A股市场就一直面临着解禁压力,但照样出

现了涨幅超过1倍、2倍甚至10倍的牛股。所以,没有必要担心创业板的限售股解禁。更何况,目前A股市场活跃着专业的大小非接盘队伍。从本周大宗交易抛售压力较大的北矿磁材、博云新材等个股来看,二级市场股价依然相对强硬来看,限售股的抛售并不一定会带来股价的大幅下跌。

三是因为创业板的大多数个股符合国家产业政策导向,三季度业绩季报业绩持续飙升,如汇川技术、南风股份、新大新材等个股均是。高成长可以化解短线高估值的压力,也可以吸引更多的资金涌入到创业板。

难改整体涨升趋势

正由于此,有分析人士对近期A股市

也有望获得较高的估值溢价,并吸引更多资金的关注。而创业板市场的每一次调整将成为资金逢低吸纳的契机。在此背景下,创业板市场近期的持续活跃也就不难理解。

三大角度挖掘高成长股

当然,随着创业板的扩容,上市公司家数增加较快。这也意味着个股成长性差异将逐步显现,只有那些拥有持续高成长潜能的品种才会得到新增资金的青睐,股价表现脱颖而出。而就目前来看,有三类个股的业绩成长性较为突出:

一是符合当前经济增长热点的个股,如受益于高铁投资力度提升的特锐德、鼎汉技术等,行业增长的确定性将保证相关公司业绩在未来三至四年内实现快速增长。而清洁能源、新能源的投资力度也有望提速,相关个股也会带来投资机会,南风股份、东山精密、云南铝业、东方日升、向日葵等个股也可跟踪。

二是产业结构调整的品种,主要是指向生产中端产品或致力于产业链整合的个股。比如合基股份,公司的产品结构不断优化,成长的趋势相对乐观,因此,投资机会也不错。而安诺其虽然隶属染料行业,且估值略高于传化股份、德美化工以及浙江龙盛,但由于公司在产业链的整合以及高端产品领域优势更为明显,也值得积极关注。

三是长期的朝阳产业,主要是指污水处理等环保产业股,医药、新兴消费等大消费领域以及精细化工业产业股。其中万邦达、碧水源、探路者、福瑞股份、三聚环保、新开源、建新股份等品种可积极跟踪。

首批创业板限售股解禁一览表

股票代码	股票简称	可流通时间	本期流通数量(万股)	占流通A股比例	占总股本比例	按前日收盘价的计算解禁数量(万股)	流通股类型	收盘价	市盈率	解禁股东家数
300001	特锐德	2010-11-01	712.50	21.21%	5.33%	2.56	9287.50	35.90	65.39	1
300002	神州泰岳	2010-11-01	706.65	8.94%	2.24%	4.20	22993.35	59.40	62.59	1
300003	乐普医疗	2010-11-01	19938.67	243.15%	24.56%	54.43	53061.33	27.30	52.99	4
300004	南风股份	2010-11-01	1247.04	51.96%	13.27%	6.90	5752.06	55.31	100.91	8
300005	探路者	2010-11-01	2240.83	65.91%	16.72%	7.47	7759.17	33.35	88.47	15
300006	美莱药业	2010-11-01	2196.03	95.48%	24.00%	6.57	4653.97	29.92	62.11	13
300007	汉威电子	2010-11-01	3115.27	103.84%	26.40%	6.98	5684.73	22.39	162.62	29
300008	上海佳豪	2010-11-01	1349.24	62.99%	15.75%	4.46	5076.77	33.04	52.35	36
300009	安科生物	2010-11-01	3945.24	104.37%	26.09%	9.15	7394.76	23.18	73.66	110
300010	立思辰	2010-11-01	3190.70	80.27%	20.23%	5.91	8606.80	18.51	71.84	19
300011	鼎汉技术	2010-11-01	475.20	18.28%	4.62%	1.79	7200.00	37.60	79.23	2
300012	华测检测	2010-11-01	369.00	11.71%	3.01%	1.23	8514.74	33.27	74.11	124
300013	新宁物流	2010-11-01	1296.00	57.60%	14.40%	2.10	5454.00	16.19	92.90	3
300014	亿纬锂能	2010-11-01	1199.74	36.36%	9.09%	3.68	8700.26	30.68	97.74	34
300015	爱尔眼科	2010-11-01	780.00	11.64%	2.92%	3.24	19220.00	41.58	106.13	3
300016	北陆药业	2010-11-01	2829.85	110.97%	27.79%	5.78	4803.42	20.42	46.00	5
300017	网宿科技	2010-11-01	3993.50	102.14%	25.90%	8.06	7517.92	20.19	103.90	16
300018	中元华电	2010-11-01	2720.25	83.19%	20.93%	6.33	7009.75	23.27	73.42	8
300019	陆宝科技	2010-11-01	342.00	13.15%	3.35%	0.87	7258.00	25.38	72.96	3
300020	银江股份	2010-11-01	1965.16	49.13%	12.28%	5.94	6765.92	30.23	107.15	13
300021	大禹节水	2010-11-01	2517.01	69.92%	18.07%	4.35	7812.99	17.28	141.52	19
300022	吉峰农机	2010-11-01	3926.44	87.64%	21.97%	13.88	6946.54	35.35	130.46	84
300024	机器人	2010-11-01	4062.08	119.12%	30.02%	15.94	6057.92	39.24	84.79	53
300025	华夏创新	2010-11-01	1776.00	88.80%	22.20%	4.48	4224.00	25.20	66.03	9
300026	红日药业	2010-11-01	1105.34	43.90%	10.98%	4.94	6445.06	44.65	69.62	57
300027	华谊兄弟	2010-11-01	10727.50	127.71%	31.93%	32.99	11583.80	30.75	182.69	73
300028	金亚科技	2010-11-01	4168.24	93.88%	23.63%	7.15	8101.76	17.16	65.71	16