

券商评级

荣华实业(600311)

评级:买入

评级机构:东兴证券

结合公司早期公告的金矿储量数据，市场普遍认为公司黄金储量为9-10吨左右，银矿100吨左右。

公司金山金矿的66万吨选矿建成后，黄金产量将快速增长，2010年前三季度产量1.05吨，全年有望达到1.5吨。

预计公司2010-2012年每股收益分别为0.06、0.44、0.87元，按2012年公司产能完全达产的业绩给予40倍PE，合理定价为34.8元。

中国国航(601111)

评级:增持-A

评级机构:安信证券

国航和国泰成立合资航空货运公司的计划获得了所有相关部门的审批，预计合资航空货运公司今年底正式成立。

从11月份的监测数据来看，去年同期的基数较高，但今年的旅客人数前半个月仍然同比增长近7%，收入增长有望实现近20%的增长。

宜华木业(600978)

评级:增持

评级机构:国泰君安证券

公司目前拥有汕头澄海总部、宜华木业城、梅州汇胜、汕头濠江、广州南沙五大工厂，总设计产能：实木家具100万套。

2010年随着内销渠道的建设，国内销售比重由历年不足2%一举提升至4%，并且计划三年内做到20%以上。

齐翔腾达(002408)

评级:增持

评级机构:华泰联合证券

公司公告部分募资资金使用计划，公司计划再扩产甲乙酮4万吨，总设计产能将提高至14万吨。

随着甲乙酮价格不断上涨，公司安全边际不断提高，我们测算甲乙酮价格每变动1000元/吨，影响公司每股收益0.4元左右。

(罗力整理)

太原刚玉惊天逆转 谁在背后偷着乐?

证券时报记者 罗力

猜到了开头，没猜到结尾”，这句话正适用于太原刚玉(000795)昨日股价表现。

不出预料，该股昨日十点半复牌后直接“一”字跌停，不过，随着下午市场趋于活跃，特别是中钢天源两点半封于涨停、中科三环大涨超过8%。

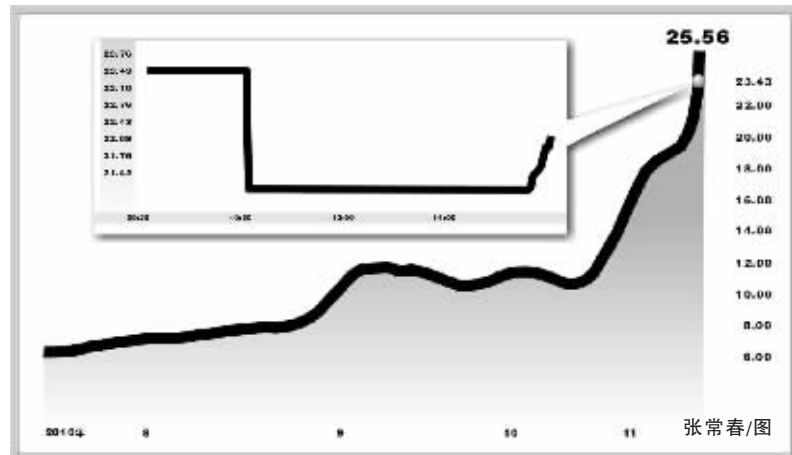
公司昨日公告称，近期经营情况基本正常，部分原材料采购价格较去年同期有一定幅度增长。

为41194.0万元，净利润为1728.83万元。公司同时公告，控股股东横店集团于11月11日通过深交所大宗交易系统以20.45元的价格卖出所持有的公司股票100万股。

交易所信息显示，11月11日太原刚玉大涨6.45%时，发生了一起以开盘价20.45元成交100万股的大宗交易。

昨日太原刚玉又出现一笔以24.13元成交100万股的大宗交易。卖方依然是银河证券太原迎泽西大街营业部。

不过，颇值得玩味的是，这次大



宗交易的成交价是24.13元，比停牌前一交易日的收盘价23.43元高出3%。当天该股交易的大部分时间都处于跌停价21.09元。

营业部在二级市场上也进行了小幅增持。

此外，根据公司三季报，横店集团在三季度末仍持有太原刚玉31%的股本，而按最新的27.88%所持股本计算，短短两个多月横店集团减持公司总股本的2.22%。

“新股不败”再度上演

上海证券 钱伟海

只新股均高开低走。

昨天涨幅最大的东光微电以32.01元开盘后，一度冲高35.20元，但随后回落，并以接近最低的29.24元收盘。

超日太阳是国内最早从事晶体

硅太阳能电池生产的企业之一。光伏产业在国内已进入成熟阶段。该股当日以45.8元的最低价开盘。

大康牧业主营业务为种猪、仔猪、育肥猪以及饲料的生产销售等。公司87.01倍的发行市盈率压缩了二级市场空间。

10%。目前大康牧业总市值已接近30亿，而业务相近的新丰总市值还不到20亿，相比之下，该股有所高估。

从交易信息来看，与机构连续两天买进舜威股份与搜于特不同的是，这三只新股买入席位中无一家机构。

西安饮食 涨停到跌停 机构波段操作忙

异动表现：周一一度涨停的西安饮食(000721)昨日放量跌停，两天股价经历“过山车”。

点评：近日部分网站论坛出现有关公司重组的传闻，导致其股价在近期市场连续下跌情况下表现强势，周三放量一度涨停。

受此澄清公告影响，周四该股于跌停价位开盘，早盘虽然出现小

幅反弹走势，但股价被卖单压制，至午盘前后，股价已经被压制在跌停板上直至收盘。

值得注意的是，在周三涨停时该股卖出席位出现了两家机构，而昨日即周四跌停时该股买入席位中出现了四家机构。

目前来看，澄清公告对该股短期形成实质性利空，目前技术上的支撑力度较弱，因此前期连续较大的涨幅也可能受到侵蚀。

异动股扫描

万科B 盘中频频异动 仍较A股溢价

异动表现：受万科A(000002)阶段表现不佳影响，万科B(200002)近期跌幅也比较明显。

点评：由于万科一向是地产股的龙头，导致市场对万科B的走势也比较关注。

不过近日随着地产股持续受压，万科B也难以幸免，该股在11

港元徘徊整理一段时间后自上周五开始下跌，周三盘中一度跌停，收盘跌幅有所收窄。

目前来看，由于最近万科B一直强于万科A，在地产股调控预期没有减轻的情况下，万科B的异动很难有明确的指导意义。

(恒泰证券 李向勇)

锦江股份 加速扩张 星耀中国

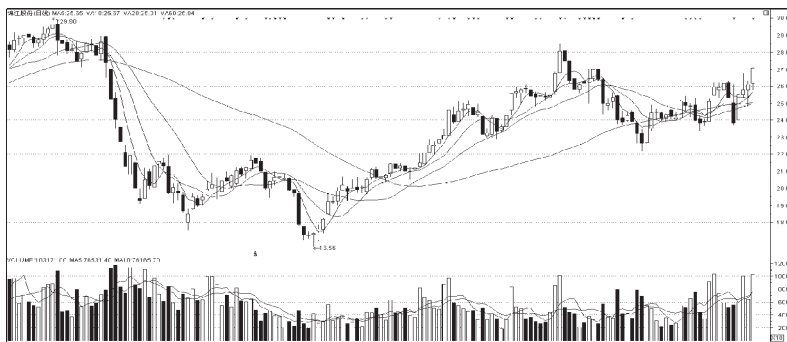
德邦证券研究所旅游餐饮行业小组

扩张速度加快

作为本土第一家经济型酒店运营商，锦江股份(600754)系统基础建设强化后，公司开始走上快速发展道路。

推行多品牌模式

锦江股份现有金广、锦江之星、



百时、达华等数个细分品牌。锦江之星为公司主要品牌，单店盈利能力较强。

此外，公司餐饮业务发展主要以投资合作方式进行，目前参股方式经营的肯德基拥有267家门店。

均以每年20家的增速发展，预计可获得30%的收入增速。

盈利预测与评级

在星级酒店和经济型酒店业务重大资产置换后，公司成为锦江国际集团旗下的经济型酒店管理和连锁餐饮投资业务平台。

本版作者声明：在本人所知情的范围内，本人所属机构以及财产上的利害关系人与本人所评价的证券没有利害关系。

STCN 证券时报网 中国 专家在线 今日值班专家 09:30-11:30 申银万国 胡芳 东吴证券 周恺 13:00-15:00 大同证券 石劲涌 东莞证券 梁锦雄

专家在线 11月18日，证券时报网(www.stcn.com)《专家在线》栏目与投资者交流的嘉宾，有国信证券分析师唐永华、长江证券分析师魏国、华林证券分析师师海波。

时报网友：维维股份(600300)和新湖中宝(600208)后市如何?

唐永华：维维股份主导产品“维维”牌豆奶粉名列中国同类商品市场占有率前列。

时报网友：请问豫园商城(600655)和天马股份(002122)可以买入吗?

魏国：豫园商城主营业务受益于通胀环境下对黄金消费品的增加，基本面较稳，但缺乏主力资金介入。

时报网友：当前合适买入太极集团(600129)吗?

魏国：太极集团产品销售进入良性发展，业绩迎来拐点。公司主导产品增长势头良好。

时报网友：大族激光(002008)近期如何操作?

殷海波：公司2010年业绩预增幅度达11930%，是迄今为止今年预增幅度最大的上市公司。

(唐维整理)