

券商评级

中国联通(600050)

评级:买入

评级机构:东方证券

公司10月份3G用户数110.2万,为3G商用以来单月净增用户数最多的月份...

终端的多样化将使得用户数再上台阶。目前iPhone用户占联通3G用户比例不到10%...

预计公司2010-2012年每股收益分别为0.08、0.17和0.35元。按2010年2.4倍PB,目标价8.18元,维持“买入”评级。

金陵饭店(601007)

评级:买入

评级机构:国金证券

公司增持酒店管理公司,提升酒店管理核心竞争力,符合我们判断。收购估值较低,显著增厚公司业绩...

预计公司2010-2012年每股收益分别为0.309、0.361和0.417元。维持“买入”评级,上调6-12个月至11.95-12.65元。

乐普医疗(300003)

评级:买入

评级机构:湘财证券

公司近日收购思达公司,进军人工心脏瓣膜领域。思达公司是国内人工心脏瓣膜市场的领先企业...

不考虑后续并购因素,预测公司2010-2012年每股收益分别为0.51、0.72和1.00元。目前公司在持续高景气的药物支架市场中占据了技术和营销上的优势...

中天城投(000540)

评级:推荐

评级机构:兴业证券

公司公告获取渔阳安井片区土地。业绩层面,一级开发首次贡献收益。四宗地块为A股城投类公司首次土地出让...

预计2010-2012年公司每股收益分别为1.02、1.75、2.03元。考虑到地产大环境的不确定性,维持“推荐”评级,6个月目标价15.00元。(罗力整理)

涪陵榨菜等三公司今登陆中小板

涪陵榨菜(002507)本次上市3200万股,该股发行价格为13.99元/股,对应市盈率为53.81倍。

公司主营业务为榨菜产品、榨菜酱油和其他佐餐开胃菜等方便食品的研制、生产和销售,主导产品为乌江牌系列榨菜。公司已形成了年产6.1万吨榨菜产品的自有产能...

产销推广的进步,未来市场空间也不可小觑,龙头企业凭借资金、技术和品牌优势将获得更快增长。除自身产能释放外,未来公司通过收购兼并进行外延式扩张也将是业绩增长的重要动力...

老板电器(002508)本次上市3200万股,该股发行价格为24元,对应市盈率47.06倍。

公司主营业务为厨房电器产品的研发、生产和销售,主要产品包括吸油烟机、燃气灶、消毒柜,以及电压力煲、电磁炉、电热水壶、食品加工机等配套厨房小家电产品。公司是家族

式企业,但对管理层及渠道的股权激励较为充分。本次发行募集资金拟投资于新增15万台吸油烟机技改项目、年产100万台厨房电器生产建设项目以及研发中心建设项目等三个项目,投资总额预计为5.19亿元。预计该股上市后定位在32元左右。

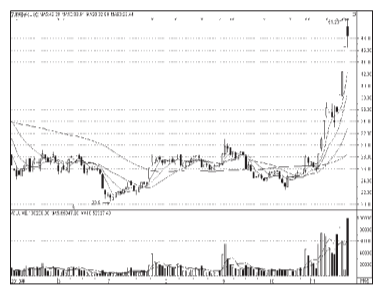
天广消防(002509)本次上市2000万股,该股发行价格为20.19元,对应市盈率69.12倍。

公司主营业务是消防产品的设计、开发、生产、销售,主要产品包括自动灭火系统和消防供水系统。消防行业借助经销商的市场网络来满足用户相对分散的产品需求。由于天广

消防所在的福建省南安市是全国重要的水暖产业基地,同时还衍生出总数超过10万人的南安籍经销队伍。依托这一产业集群优势,公司已初步建立起覆盖全国范围的经销网络。公司是福建省内规模最大、品种最全、技术实力最强的消防产品供应商,也是国内自动灭火与消防供水领域最具实力的综合供应商之一...

新股定位

宇顺电子 澄而不清难阻冲高回落



异动表现:近日刊登了澄清公告的宇顺电子(002289)昨日盘中展开大幅震荡。该股继周五“一”字涨停后,昨日大幅高开,并一度再触涨停。不过午后却震荡下行,以涨幅3.93%收报,量能明显放大,换手高达30.46%。

点评:受益于IPAD和iPhone 4的火爆及市场对触摸屏在电子消费产品中的应用给予的关注,宇顺电子因市场传闻披上了一层神秘的面纱。对此,公司11月20日特别发布了澄清公告。但公告称,11月11日公司决定在长沙成立全资子公司进行电容式触摸屏方向投资项目的调研,该子公司主营业务拟定为电容式触摸屏产品的生产销售。这激发了市场对其未来在该项产品上的预期关注。此外,公告中

异动股扫描

的另一看点为其在太阳能业务领域的预期发展。

公司欲在电容式触摸屏项目和太阳能项目的投资发展为当前市场热点题材。因此,对其二级市场上的强势飙升也就不足为怪。昨日该股复牌后一度再度攻上涨停,但午后在莱宝高科、深天马等同一概念个股纷纷高台跳水的影响下,该股也很快打开涨停板,最终仅收涨3.93%。

打开该股的K线行情,不难看出,该股自9月3日以来,其最低价是10月18日的22.50元。近期该股在受朦胧题材的预期下被主力资金大幅炒作,股价也快速拉升到昨日的最高51.23元,涨幅超过一倍。除了股价快速飙升可能引发的短期调整以外,公司屡屡出现的高管减持更应引起投资者的警觉。深交所交易记录显示,进入11月份以来,宇顺电子频现大宗交易榜单,是近期深交所大宗交易的常客。

昨日公司虽然发布“澄而不清”的公告,但在同板块个股纷纷冲高回落的情况下,该利好公告也难以阻止股价的回落。该股全天宽幅放量震荡走势,成交与换手明显放大,短期风险明显,建议投资者保持谨慎。

山东高速 重组刺激股价拔地而起

异动表现:因公司公布重大资产重组方案,山东高速(600350)昨日大幅高开后快速涨停,期间虽被多次打开,但尾盘仍以涨停报收。

点评:公司昨日资产重组方案正式公布。公司拟向山东高速集团有限公司以每股5.29元的发行价,发行14.2亿股收购标的资产。该收购完成后,山东高速收费公路里程将由当前约801公里增至约1091公里,收费公路里程骤增,跃居国内高速公路上市公司首位。

二级市场上,该股总体表现也

较弱,在股指前期大幅上涨之时,该股反弹力度较差,且股指在回调时该股也是紧紧跟随,并且在该股公告资产重组方案前股价仅报收于每股4.97元,已低于本次增发价,昨日该股开盘后即被资金拉至涨停,但全天尤其是上午被多次打开涨停。公开交易信息显示,推升该股的主要是一些活跃游资,而一机构席位却逢高派发。

综合考虑,该股中线或仍有上涨潜力,但短期表现难以过于乐观,建议投资者逢低关注。

中润投资 进军矿业 “一”字涨停

异动表现:因筹划重大事项并于11月16日停牌的中润投资(000506)昨日复牌,并刊登了对外投资的公告,受消息影响,公司股价开盘即“一”字涨停。

点评:公司欲转移在房地产业务方面的政策风险,将资金转移到矿业的发展中。昨日刊登的对外投资公告说明公司已经开始着手进入操作阶段。公司董监事会会议已经审议通过了《关于成立中润矿业发展有限公司的议案》及《关于设立中润国际矿业有限公司的议案》。此

外,公告也审议通过了关于董事、监事及副总经理的议案,由此,也对公司近期较大的人事变动给出一个明确的回复,而据了解,上述新任的高管候选人均有矿业监管官员或资深从业人士背景,因此,公司未来发展将具想象空间。

受消息影响,公司近期也明显强势,该股11月8日以涨停长阳突破了“W”形态。11月16日该股刊登了因筹划重大事项停牌的公告,昨天复牌后如期缩量涨停。建议后市继续关注。(恒泰证券 鲁晓君)

海南航空 御风而行增长可期

国泰君安证券研究所 宋伟亚

投资要点

●预计行业2011年趋势继续向好。淡季海南航空市场反行业旺季特征提供公司的差异化投资机会;中期运力的较快引进和旅游市场的快速放大等因素亦将对公司发展构成支持。

●公司还将受益国际旅游岛政策东风;预计2011年受高铁不利因素影响有限。此外,大新华上市利于股份公司。

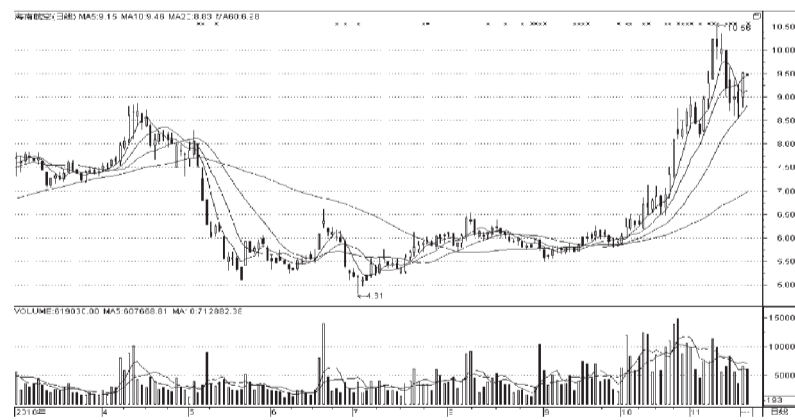
●预计公司2010-2012年每股收益分别为0.52元、0.64元和0.49元。维持“增持”投资评级。

●风险提示:油价变动超预期、大盘系统性风险等。

诸多经营指标良好

海南航空(600221)市场战略已由剑走偏锋全面转向主流航空市场;公司客座率、飞机利用率等长期保持在行业前列,票价水平则相对较低而提升速度较快,这与公司若干运营特点环环相扣。

11月至次年3月为传统淡季,海南省因旅游市场而呈现出明显反行业特征。主运营基地天然特征使得海南获得反行业差异化利润。海航飞机日利用率2007年来稳步较快提升,今年上半年创出历史高位10.62小时,较明显高于三大航和行业平均9.4小时的水平,这在一定程度上缓冲了今年公司运力供给不够充分的窘况并进一步摊薄运营成本提高毛



利。海航客座率历史上也多处于行业领先地位,2010年以来各月再次超越国航。这与公司偏紧的运力投放、相对低的票价和独特的旺季以及较强的销售能力特征密切相关。

航线和旅客结构决定了公司票价水平绝对值较难和三大航匹敌。但今年繁荣的市场需求和偏紧的运力使得公司客座率和票价提升明显,上半年公司整体票价提升幅度达18.2%,高于国航和南航,预计旺季三季度因运力投放局限而使得提升态势得到强化。

毛利率高且弹性大

从历史情况来看,海航持续保持着业内较为领先的毛利率水平,今年由于公司运力投放未及预期,客座率和票价带动收入和毛利水平提升更明显,投入产出比显著增长。三季度旺季毛利率提升约13.5个百分点,单季和累计提升幅度均列于四大航

之首。座公里收入指标也显示海航今年投产比效益明显提升,上半年ASK投放增长17%,每座公里收入0.42元,同比大幅提升24.5%;此增幅仅次于东航,较明显高于国航和南航。

值得一提的是还有海航销售费用占比一般低于三大航约两个百分点。公司B2C网上直销业务开展较好;我们预计这也与公司休闲旅游主导的旅客结构密切相关。可以预见,中长期海航必将受益于我国旅游休闲旅客和在线消费快速放大的市场蛋糕;而其网络销售优势也将得到保持和强化。

近年运力投放有保障

据了解,预计海航股份年底实际运营机队约100架;2011-2013年将分别引进25、23、26架,大致年均增长约20%。由于机队规模基数较低,海航投放速度较明显高于三大航和行业平均水平。今年应是公司运力投

放的相对低谷,未来公司机队扩张还是有相当的保障。在相对低基数和行业供求趋势向好背景下,运力的较快投放能够弥补今年的市场短板,支持公司2011年业绩的明显增长。

同时,预计公司和行业在2011年受高铁影响仍将有限。随着近期离岛免税等政策预期加强,公司无论在纳入长安集团后,仍处于整合中,销量增速低于行业平均水平。随着哈飞、昌河整合的逐步理顺,以及集团支持力度的逐步加大,两家公司增速有望提升。从盘面上看,目前该股走势较弱,均线已有空头排列的趋势,而汽车、机械等板块目前不是市场热点,建议反弹的时候换股。

盈利预测与评级

预计公司2010-2012年收入增速分别为39%、22%和13%,每股收益分别为0.52元、0.64元和0.49元。在其他航空股经过近期持续调整后,公司估值在市盈率方面基本与行业持平而净利率角度具备一定比较优势。总体来看,预计行业2011年趋势继续向好而公司看点相对较多;淡季海南航空市场反行业旺季特征提供差异化投资机会;中期运力的较快引进和旅游市场的快速放大等因素亦将对公司发展构成支持。主题投资角度,海航也将受益于国际旅游岛建设政策东风。维持“增持”投资评级和11.8元目标价。

投资评级

Advertisement for STCN (www.stcn.com) featuring 'Expert Online' (专家在线) service with contact information and a list of experts like Zhang Yongfeng and Yu Maoguo.

Advertisement for 'Expert Online' (专家在线) service with contact information and a list of experts like Wang Yanyan and Wu Xianran.

11月22日证券时报网(www.stcn.com)《专家在线》栏目与投资者交流的嘉宾有山西证券分析师马丽平、东莞证券分析师费小平、世纪证券分析师吴欣然、华泰联合证券分析师王艳丽。以下是几段精彩问答回放。

时报网友:请问宏达股份(600331)成本19.8元,现在可以补仓吗?

马丽平:公司拟投资百亿元上马钼铜深加工,子公司宏达钼铜拟投资建设的钼铜多金属资源深加工综合利用项目于2010年11月18日取得四川省发展和改革委员会出具的《企业投资项目备案通知书》文件。其中,产业政策为鼓励。但能否获得国家相关部门的行政许可存在不确定性。二级市场上该股连续下挫后,昨日强势涨停,目前受阻10日线,建议谨慎持有观察。

时报网友:西山煤电(000983)成本20.78元,后市如何操作?

费小平:公司是国内最大的炼焦企业。今年年底将有两个焦化项目投产,焦化产业收入有望逐渐提高。业绩相对较好,值得中线关注,可继续持股,调整中可适度低吸。

时报网友:金种子酒(600199)后市如何操作?

费小平:该股半年线支撑明显,预计后市有望企稳,消费类板块仍可关注,持股待反弹。

时报网友:新世界(600628)、广电网络(600831)、中联重科(000157)后市如何操作?

费小平:新世界地处上海最繁华的南京路,地域优势明显,有望受益于消费升级,还有重组题材,可继续持股。广电网络作为区域有线网络运营商,仍将受益于三网融合和文化消费升级,继续持股。中联重科作为机械龙头之一,短线回调后有望出现反弹,持股。

时报网友:东安动力(600178)已被套,该怎么操作?

王艳丽:公司主营业务大都处于亏损状态,部分季度实现了微利,整体净利润主要来自于东安三菱的投资收益。本部的下游游哈飞和昌河在纳入长安集团后,仍处于整合中,销量增速低于行业平均水平。随着哈飞、昌河整合的逐步理顺,以及集团支持力度的逐步加大,两家公司增速有望提升。从盘面上看,目前该股走势较弱,均线已有空头排列的趋势,而汽车、机械等板块目前不是市场热点,建议反弹的时候换股。

时报网友:中国西电(601179)可以介入吗?

王艳丽:公司是特高压设备龙头。预计“十二五”特高压将进入建设高峰期,总投资将达5000亿元。公司将显著受益特高压加速和电网投资加大。该股走势强劲,但目前反弹接近前期高点8.3元附近,该股的历史高价是8.39元,这个位置必然形成压力。如果后市可以突破8.39元,创历史新高,则未来行情可期。

时报网友:请问复旦复华(600624)和银河科技(000806)应如何操作?

吴欣然:从稳健的角度讲,目前这两只股票都不是很好的介入时点,建议等股价突破上方的均线后再介入。(唐维整理)