

券商评级

华域汽车(600741)

评级:推荐

评级机构:长江证券

本次将集团资产补充进来,至此公司已控制或参股了集团官方网站上的所有提名零部件资产。在规模和产品改善的带动下,此次收购资产近期运行状况良好,除了铸件由于产品本身属性而较难获得较大业绩提升之外,负责液力变矩器、离合器产品的萨克斯动力总成及缸体机加工、机油泵等产品的幸福摩托车在2010年均实现了较大规模的利润提升,而其产品在主要下游规模及增长均维持良好态势,未来有望成为持续的利润重要组成部分。

公司将进一步加强对其子公司的控制能力,具备核心能力不断提升的潜力。预计2010、2011年每股收益分别为1.05元和1.2元,维持“推荐”评级。投资风险:原材料上涨风险;业务整合风险;行业景气度影响。

煤气化(000968)

评级:增持

评级机构:国金证券

12月9日公司公告启动龙泉矿增资程序。龙泉矿项目建设进度良好,2012年达产一期300万吨,募集资金金额合理。此次收购将促进未来3-5年的内生性增长。同时,公司在公告中称“拟以募集资金对龙泉能源增资,并将与中煤能源、太原煤气化集团协商确定各方增资比例”。公司目前所持比例为42%,如果股权比例进一步提升将产生正面影响。根据目前龙泉矿的建设进度和售价模拟,精煤洗出率52%,预计增厚2012年净利润4.8亿元。

预计2010-2012年公司实现每股收益0.672、1.32、2.165元。维持“增持”评级。从吨产能市值角度,给予公司未来6-12个月33.10元目标价位,相当于25倍2011年PE和15倍2012年PE。从市值角度,公司有望从目前121亿增长至2011年的141亿元,2012年的218亿元。风险:增发未能完成;龙泉矿项目未如期达产。

新中基(000972)

评级:买入

评级机构:渤海证券

2010年棉花、白糖、辣椒大幅上涨,番茄种植比较收益已处劣势,棉花面积的扩张必然引起番茄种植面积下降,我们经新疆调研后认为,如番茄酱价格2011年2月份番茄种植之前仍没有大幅上涨,预计新疆番茄种植面积可能将同比下降20%。

随着番茄酱价格的进一步回升,根据公司会计准则,上半年减计的存货跌价准备7500万元应在今年底冲回。目前公司库存有近7万吨,今年新酱产量20万吨,公司产品加权平均成本仅710美元,以目前报价900美元报价来算,假设四季度销售12万吨,将会产生营业净利润4000万元。此外,公司出售北新路桥股权的投资收益锦上添花。

预计公司2010-2012年每股收益分别为0.144、0.275、0.305元。番茄酱跳不出农产品价格特有的“蛛网模型”怪圈。由于2010年全球减产并预计下一年度中国番茄种植面积可能下降的可能性较大,番茄酱已进入新一轮上涨周期。这与2007年年底至2008年年初的供求形势相似,当时公司股价曾出现快速上涨,因此建议“买入”,短期目标位20元。

南京港(002040)

评级:审慎推荐-B

评级机构:招商证券

公司处于长江南京段黄金水域,是我国内河最大的石油、液体化工产品中转储存的港口运输企业。今年公司在原油、液体化工和成品油方面都有一定改善,原油业务作为核心业务,主要受益于以下三方面:1、上游炼厂逐步扩大生产能力,对原油需求增加;2、原油结构相对有所改善,装卸效率较高的一艘船原油在原油品种中所占比重有所提高;3、公司加大市场开发力度,争取了腹地内新货主在公司进行原油装卸业务。不过,公司2010年业绩预增190-220%,投资收益仍是主要影响因素。

南京国资委曾与中外运长航集团就南京港务局改制重组是以达成合作意向,2010年上半年应有结果,但目前仍未成功,人员安置是主要障碍。经过引入中远集团、上港集团改制失败后,我们谨慎看待这次重组。预计2010-2012年公司每股收益为0.09、0.10、0.11元,高市盈率主要是对重组预期,首次给予“审慎推荐-B”评级。(罗力整理)

据统计,11只发行市盈率超百倍新股上市首日涨幅均超过10%

新股诚可“贵” 首日报价更高

证券时报记者 高兴

行市盈率超过80倍。

因138倍发行市盈率成为A股最“贵”新股的星河生物(300143)自上周四上市后,一路高歌,昨日再涨逾3%,股价再创新高。

目前正处新股发行体制改革第二阶段的新区间,改革的目标针对的是高价发行、大比例超募等,为此出台了包括压制机构随意抬价等在内的具体措施。不过,新股高估值发行面额未有明显改观,而且它们上市后表现并非想象中的那群弱。

证券时报数据库统计,自IPO重启以来,A股市场有11只股票的发行市盈率超过100倍:星河生物、沃森生物、金龙机电、世纪鼎利、东方财富、搜于特、新宙邦、阳普医疗、合康变频、宋城股份、三维丝。除搜于特属中小板外,其余10只均属创业板股票。另有27家公司发

种仍是较优策略。

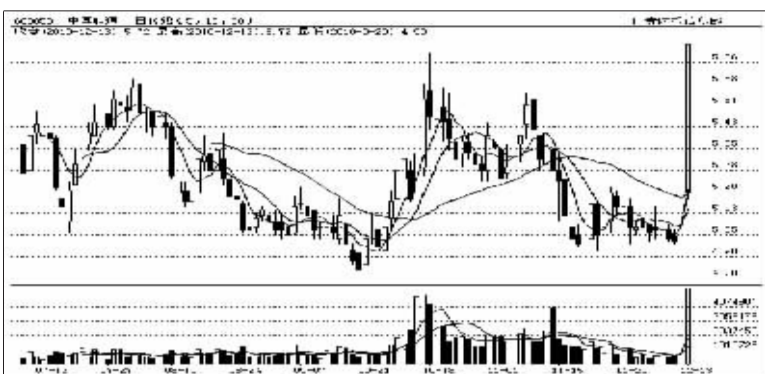
机构追高买入推动了不少新股走出漂亮的K线。近的像星河生物,在上市首日获得四家机构积极抢筹,买入金额超过1亿元,昨天再度有一机构席位买入512万元。沃森生物虽然在上市当天没有机构介入,不过次日即有两机构扫货。搜于特也在上市前两天连续有机构买入。稍远像5月上市的四维图新,上市首日便有两席机构杀入。

不过,机构的操作跟新股的后市走势没有数据显示正相关。榕基软件首三日有三席机构大力买进,上市后累计涨幅为12%;今年1月上市的英威腾,上市首日有一个机构专用席位买进,现价复权后相当于140元,较首日收盘价再翻一番;今年3月上市的瑞普生物,上市首日两席机构买进,今年累跌4%。今年

上市后表现最好的新股是海宁皮城,今年涨幅已达182%。该股在一路都没有机构席位明显杀入的情况下,走出一波慢牛行情。

分析人士指出,新股上市首日会有交易公开信息,之后多个交易日因换手、涨跌幅等也经常会上榜,各路资金进出的表面情况比较容易掌握。个股的投资价值还是要紧跟自己的选股策略,不必过多地考虑机构的进出。实际上,今年上市后表现最差新股行列中的坚瑞消防(今年已跌21%)、海格通信(今年已跌17%)、海普瑞(今年已跌13%)等等,都有机构买进。再往上追溯到上一轮牛市,2007年高市盈率发行的中国人寿,买进前五位的席位全是机构。如果普通投资者跟着买进的话,那么时隔3年多还不能解套。

事隔两年首度涨停 中国联通成反弹先锋



异动表现:昨日市场热点精彩纷呈,午后石化、金融等大权重股齐升冲高。其中,蛰伏已久的中国联通(600050)表现尤其突出,率先攻击涨停,成为在涨停榜中少有的大盘蓝筹股。当日该股收盘涨10%,报5.72元,创出7个月的收盘新高,成交量创自去年8月来的天量。该股昨日涨停距2008年9月9日的上一次涨停两年有余。

点评:公司于2009年10月1日在285个城市正式推出3G业务,借助于终端多样化的推广、销售渠道的发展以及千元智能手机的推出,公司10月3G用户增长110.2万户,较上月的104.3万户增加约6万户,创下历史新高。公司3G用户总数累计已达1165.6万户。

同时,公司日前在其官网首页宣布,将于今年12月底前正式推出3G基本套餐C和无线上网卡半年卡和年卡资费,同时原有A、B系列套餐门槛进一步降低至46元。研究员普遍预期,公司此次推出的降低3G套餐门槛来看,将有助于吸引更多的用户

加入3G网络,加速3G用户的大量普及,有利于3G产业的长期发展。

此外,有媒体报道称,联通高层与苹果公司负责人在香港举行洽谈,商谈引起3G版iPad的相关事宜。对此,长江证券的点评报告认为,随着联通版iPad在国内的上市进入倒计时,不仅具备强大的市场号召力,而且其结合联通网络后良好的数据业务体验将提升用户对联通数据卡业务的口碑。这将显著促进联通无线数据卡用户的数量,并为3G用户增长提供重要动力。

二级市场上,公司作为权重较大的大盘蓝筹股,今年以来基本没有上佳表现。1月13日放量上攻至7.85元后冲高回落,之后股价即一泻千里,累计跌幅达31.61%。随后在底部区域做长达半年之久的箱体整理。昨日该股放量涨停并突破了箱体整理上沿,预计还会有惯性上扬并挑战上方年线阻力的动作。不过,由于其权重较大且行业竞争非常激烈,建议短线保持适当谨慎,看好的投资者可逢低关注。

业绩预增刺激乐视网再创新高

异动表现:受年度业绩预增公告的利好消息刺激,乐视网(300104)昨日开盘即封在涨停板上,惜售特征明显。

点评:总部位于北京的视频网站乐视网于8月12日正式登录创业板,成为国内首家视频网站的上市公司。公司也是唯一一家中标电信运营商IPTV系统平台建设和宽带平台建设、最早获得手机电视经营牌照、最早研发和推出互联网电视高清播放机的民营视频网站。

公司12月11日发布了净利预增五成的公告,称主要受付费用户、广告客户进一步提升影响,公司在

网络视频版权分销业务收入上较去年同期有较大提高。此外,公司业绩提升还受益于视频平台广告发布业务较去年同期有了高速增长。预计2010年1-12月净利润约6,800万元-7,100万元,同比增长52%-60%。

该股自9月底创下33.40元低点后即开始展开了震荡反攻,12月10日该股受优酷网首日上市大涨的刺激以涨停报收,昨日再受业绩预增提振“一字”涨停并创上市新高,目前来看还有上行空间。不过,考虑到该股累计涨幅较大,建议短线保持谨慎。

机构游资齐追捧 浙江众成强势上攻

异动表现:昨天是浙江众成(002522)上市的第二个交易日。继首日上涨27.67%以后,昨日该股继续震荡走高,下午开盘很快封住涨停,上市两个交易日累计换手达123.97%。

点评:作为全球知名的高品质POF热收缩膜制造商,浙江众成拥有超过1500家的优质客户。公司每股发行定价30元,对应市盈率65.22倍,在当日发行四新股中发行市盈率最高。不过,这并不妨碍其上市后有上佳表现。该股上市首日涨幅达27.67%,换手81.70%,当天有三个机构专用席位买入9000多万元。同时,齐鲁证券北京朝外大街营

业部是其买一席位,当日净买入3814.49万元。

昨日该股再度震荡冲击涨停,换手42.27%,两个交易日累计换手123.97%。从公开交易信息中可见,首日介入的机构尚未逢高出局,齐鲁证券北京朝外大街营业部继续净买入600多万元。同时另有第一创业、渤海证券旗下位于北京的营业部大举入驻。考虑到该股突出的行业地位,预计后市还有表现机会,建议投资者逢低关注。

(恒泰证券 鲁晓君)

异动股扫描

创元科技 多业务并进促发展

国海证券绿色能源研究小组



投资要点

●得益于年内新建了两条生产线以扩大产能,同时收购抚顺高科股权和增资事宜尘埃落定,公司绝缘子业务将有明显提升。

●公司净化业务稳定增长无忧,测绘业务积极迈进,磨具磨料、轴承业务取得突破。

●预计公司2010-2012年每股收益分别为0.22元、0.57元、0.86元,给予“买入”投资评级。

绝缘子业务潜力巨大

创元科技(000551)控股子公司苏州电瓷有限公司最为突出的优势产品是高铁、轨道交通用棒形绝缘子,在行业内可占据绝对优势,且发展势头迅猛,已有产品出口到印度等国。2010年以来公司瓷绝缘子订单饱满,出现供不应求的局面,年内新建两条超、特高压交流瓷绝缘子生产线,预计2011年苏州电瓷有限公司的产能将有较大增长。

另外,公司非公开增发收购抚顺高科并对其增资已获证监会通过,抚顺高科在大型、特大型瓷套市场上具备很强的竞争力,增发可进一步提升公司瓷绝缘子业务盈利能力。

净化业务保持稳定

公司控股子公司苏净集团为江苏省净化工程技术研究中心单位,净化系统工程业务占比最大。公司稳居国内净化行业龙头地位,是行

业标准的制定者,主要的竞争对手为国外厂商,目前国内净化工程水平与国外相比有较大差距。主要原因为国内的许多配套设备欠缺,部分客户对国内企业缺乏信任度。但由于净化市场空间巨大,公司近年来发展迅猛,收入水平不断提高,毛利率也逐步平稳。

其他业务积极迈进

公司控股子公司苏州一光仪器

有限公司是国内专业生产测绘仪器的制造厂家,全站仪市场占有率逐年提升,SGS328、SGS528、SGS828等多款GPS产品也在积极推出。我们认为公司业务一定程度上会受房地产和基建投资降温的影响。但由于应用领域广泛,产品种类也逐渐增多,测绘业务仍可保持增长。

磨具磨料、轴承业务在公司营收中占比较小,但两项业务均在2010年取得了突破。磨具磨料业务主体远东砂轮厂已形成年产中高档涂附磨具1000万平方米的生产能力,在2010年中期实现了扭亏。轴承业务得益于汽车、工程机械等下游行业的兴盛和复苏,公司订单情况良好。

盈利预测与评级

我们预计公司2010-2012年每股收益分别为0.22元、0.57元、0.86元,鉴于公司发展即将迎来拐点,给予“买入”的投资评级。

投资评级

STCN 证券时报网·中国 专家在线 今日值班专家 09:30-11:30 13:00-15:00 国金证券 张永锋 华泰联合 赵杨 恒泰证券 于兆君 五矿证券 何志锐

专家在线 www.stcn.com 精彩回顾

12月13日证券时报网(www.stcn.com)《专家在线》栏目与投资者交流的嘉宾有山西证券分析师马丽平、东莞证券分析师费小平、世纪证券分析师吴欣然、华泰联合证券分析师王艳丽。以下是几段精彩问答回放。

时报网友:新世界(600628)14.7元成本,有希望解套吗? 中联重科(000157)15.4元成本,压力位多少?

王艳丽:新世界短线走势较弱,上行面临较大压力。公司业绩的增长主要来源于酒店业务的拉动,大量的优质商业物业也成为投资亮点,费用率居高不下,影响了公司业绩。短线解套可能性不大。中联重科不久前刚刚创了历史新高,在此后经历了一波调整,在历史新高附近可能面临压力。但作为高端装备制造概念的龙头,在大盘企稳的情况下,突破前期高点的可能性较大。

时报网友:新华传媒(600825)一直在跌,有什么利空?

吴欣然:新华传媒一方面受上海世博会期间对新楼盘的限制和楼市政策调控的影响,地产商广告投放出现下滑。考虑报业广告的下调,我们下调公司2010年业绩预测至0.20元,同时维持2011年每股收益0.26元的盈利预测。当前股价处于传媒板块估值的中高端,在新股不断扩容、优质筹码不断增加的背景下,缺乏成长性的新华传媒显然不被资金关注,建议逢高退出。

时报网友:豫园商城(600655)可以做什么长线?

王艳丽:豫园商城专注于中华传统文化消费,以黄金饰品销售、传统中式餐饮、旅游及百货为主,同时涉足房地产开发、中医药生产销售、外贸共6个业务板块的上市公司。以目前价位,不是很适合做长线。因为安全边际不是很大,而且投资收益对公司盈利贡献较大,盈利成长具有不确定性,阻碍了股价长期上涨的空间。

时报网友:中国铁建(601186)6.81元买入,后市如何操作?

马丽平:国务院副总理张德江在世界高铁大会致辞中表示,在“十二五”规划中,高铁将作为新兴产业大力支持,国家将在财政投入、建设用地、技术创新、经营环境等方面加大支持力度。受此消息的刺激,该板块整体表现抢眼,建议继续持有,但同时要注意半年线和60日线的压力。

时报网友:潞安环能(601699)什么价位合适介入?

费小平:潞安环能是国内最大的喷吹煤生产基地,未来看点:一是受益于山西省内焦炭产能的整合,使得公司喷吹煤炉技术得以进一步的推广;二是公司具有大股东资产注入的可能。中线看好,短线即可关注。

(唐维整理)

本版作者声明:在本人所知情的范围内,本人所属机构以及财产上的利害关系人与本人所评价的证券没有利害关系。