

大宗交易点评

买方分布揭秘资金区域特征

本周的大宗交易主要表现出三个显著的特征:一是机构专用席位频频出现。比如:本周路期股份的大宗交易卖出方席位为新时代证券广州先烈南路营业部,而买入方则为机构专用席位。公司公告称卖出方是实际控制人,这一信息意味着机构专用席位并不会因为大股东的减持而看淡该股未来的前景,这也得到了大宗交易价格较二级市场折价率的验证——远远低于传统的10%的水平,如此的态势显示机构专用席位可能对公司未来进一步向锂电以及新能源电池业务的拓展有着极大的信心。类似的现象还在立思辰等优质小盘股,尤其是那些积极拓展主营业务的个股中得到了体现。如此看来,“大小非”限售股解禁的抛售并不是影响公司股价走势的实质性因素,问题的关键在于机构资金是否认同公司对新业务、新领域的拓展能力。

二是重组股的大宗交易似乎很受关注。比如:大股东已进行过资产重组的宝石A近期持续出现了大宗交易,在本周三大宗交易的成交价格为13.1元,而二级市场价格为12.99元,该股已出现大宗交易溢价的态势。通常,对于买入方的中航证券上海漕溪北路营业部席位的资金来说,与其通过大宗交易的溢价买入还不如通过二级市场的持续溢价买入,因为买入价格还相对便宜。但“市”上没有免费的午餐,有分析人士认为,既然有资金愿意出高于二级市场的价格买进,就意味着交易双方之间可能会有不为外人所知的利益原因。

三是买入方席位的主要分布在上海、广东、江苏、浙江等地的营业部,这其实也暗示出当前A股市场的活跃资金主要是来自这些区域。换言之,大宗交易的活跃席位分布情况也显示出当前A股市场活跃资金的区域分布,难怪有市场人士认为,只要分析江苏、浙江、广东以及上海的资金结构,就可以窥见当前A股市场资金的特征。

重点个股点评

宝石A(000413):石家庄市国资委于2009年10月31日与河北东旭投资集团签订增资协议,以宝石集团公司的净资产为基础,在石家庄国资委完成对

三家资产管理公司的股权收购后,河北东旭以其拥有的石家庄旭新光电科技有限公司的股权或货币对宝石集团进行增资,增资后占宝石集团注册资本的47.06%,石家庄市国资委占宝石集团注册资本的52.94%。据媒体报道,宝石集团新引进的河北东旭公司从事液晶玻璃装备、技术、研发和光伏太阳能装备、技术、研发,在成都、郑州等地建设了液晶玻璃基板生产线,目前公司正在河北打造液晶玻璃基板项目,投资上百亿元。而宝石A主营产品CRT玻壳目前已停产,主营业务陷入经营困境,但液晶玻璃基板项目注入上市公司的预期令市场遐想不断。因此,本周有资金高位承接筹码可能意味着重组脚步的临近,可跟踪。

立思辰(300010):公司日前公告称将以18.57元/股的价格向友网科技的股东定向发行不超过1605万股,收购该公司100%的股份。资料显示,友网科技是国内技术领先的电子影像软件解决方案商,其产品广泛应用于金融、电信、政府等领域。这次收购标志着立思辰进军文件输入市场,从单一的文件输出解决方案商跃进为“文件全生命周期解决方案商”,收购将大幅度增厚立思辰业绩,并造成显著的协同效应。如果文件安全软件业务能打开政府、央企的市场,明年立思辰将迎来大发展,预期“安全软件+BPO”的模式将成为立思辰未来3至5年的主要战略,有望引领公司业绩的高速成长。

卧龙电气(600580):公司旗下变压器产品包括电力变压器、铁路牵引用220kV变压器、城市轨道交通整流/变压器、干式变压器等,是国内牵引变压器行业的龙头企业。目前,应用于铁路的牵引变压器主要由银川卧龙生产,应用于地铁的牵引整流变压器由北京华泰生产。其中,卧龙变压器是公司于2009年新设立的下属公司,负责超/特高压变压器产品研发及生产的主体。

日前,公司再度公布收购新的变压器生产企业,这意味着公司将完成变压器产业链的布局,从而推动公司迈向高成长。另外,公司的电机业务发展势头也不错,可跟踪。

(金百灵投资 秦洪)

Table with columns: 交易日期, 证券简称, 成交价, 成交量(万股), 成交金额(万元), 买入营业部, 卖出营业部. Lists major transactions for various stocks.

制表/唐盛

做空力量大减 本周资金流出降至60亿

大智慧研究室

虽然CPI数据再次高于市场预期,但央行率先上调存款准备金的举动令资金缓解了前期在加息阴影下对后市犹豫态度,并于本周一大幅流入两市,规模高达54亿元,一举推动沪指重返2900点。

虽然加息预期有所缓解,但是目前的通胀问题不容乐观,加息压力仍在,市场资金因此不愿持续做多。然而管理层的态度也十分明显,即短期不考虑加息,因此市场做空的空间也并不大。

市场气氛更加谨慎

最近市场的调整和震荡主要由加息而起。上周末,央行提高存款准备金率看似靴子落地,但最新的通胀数据及管理层对市场利率问题的频繁表态让加息预期变得扑朔迷离,市场的关注点正从“何时加息”转变成“是否再次加息”,而近期大盘走势也印证这点。

本周大盘走势可谓虎头蛇尾,成交量持续萎缩,市场气氛更加谨慎。大智慧赢赢数据显示,本周大盘资金净流出59.8亿元,除周一净流入近54亿元外,其余的4个交易日里均呈流出迹象,资金净流入板块与净流出板块接近1:2,科技、消费板块继续受到市场关注。

截至周五收盘,上证报2893.74点,上涨1.85%,成交额6670亿元;深成指报12759.60点,上涨2.4%,成交额5880亿元。两市形态均呈光脚上影线,反映上行仍有一定压力。

热点持续出现

央行再次上调存款准备金率,这预

大智慧信息点评

示短期加息的可能性大幅下降。鉴于近期房贷规模开始回升,利率保持平稳无疑维护了房贷市场的持续好转,加上主要房地产商销售情况良好,地产板块出现资金净流入态势,本周流入量达3.18亿元,鼎立股份与地产龙头万科的资金流入量均达到上亿元,而鼎立股份本周的升幅高达17.66%。

另外,通信板块在上周利好消息的影响下,资金净流入速度也有所加快,总金额升至7.37亿元。中国联通在长期A/H股价格倒挂的情况下,A股低估值的修正力量出现,本周净流入达6.49亿元,为资金流入最多的个股。

此外,虽然12月份以来蔬菜价格持续回落,但市场预计价格管制手段仅为临时措施,同时年末政策利多农业行业的预期推升农林牧渔板块走强,本周有3亿元的资金流入。

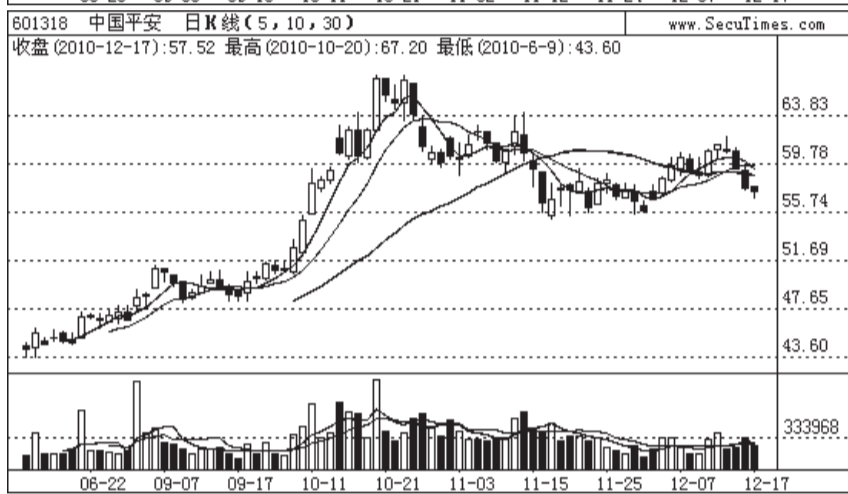
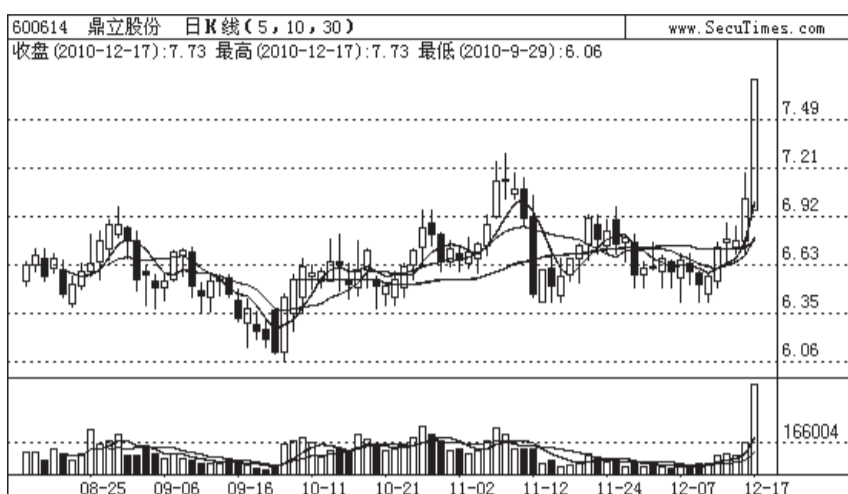
金融股遭资金抛弃

加息预期落空,令保险板块从上周资金净流入转向本周资金净流出,板块下的三个个股的总资金流出量达到4.75亿元。其中,中国平安成为资金净流出的重点目标,高达3.17亿元,为本周资金净流出最多的个股第三位。

银行股则在央行对国内6家银行实施的差别存款准备金率延长三个月的消息影响下,延续上周的资金流出态势,流出金额超过10亿元水平;券商板块相对较好,本周资金流出量仅为3亿元出头。

逢低布局加息相关板块

短期加息的预期虽然有所缓解,但目前通胀压力依然较大,后市仍需要进



一步观察管理层通过政策压低CPI的效果,相关抗通胀概念个股仍将有所表现。操作方面上,由于近三周资金净流出持续呈缩小的态势,同时大盘也出现止跌反弹,显示做空力量大幅减弱。本周大盘经过四个交易日的调整,周五受到下方60日均线支撑后站稳前

期区间顶部,确认支撑后,后市有望以此为基础展开上攻。就短期来看,我们认为投资者仍然应该追踪强势市场的机会,紧盯创业板和中小板指数的两个新概念,即新兴网络股和高端精密制造概念;就中期而言,消费、大宗商品类股仍可关注。

32家公司105.04亿股解禁流通,市值达1077.48亿元

下周解禁市值环比大增 为年内第七高

西南证券 张刚

为新增的全流通公司。

在沪市13家公司,长航海运、中恒集团、\*ST中农、长春燃气、中华企业、海博股份、悦达投资、宜华木业共8家公司解禁的是股权分置改革限售股;东方航空、海信电器共2家公司解禁的是定向增发机构配售股;国投新集、中国远洋在12月20日将有52.41亿股限售股解禁上市,是沪市解禁股数最多的公司,按照12月17日9.84元的收盘价计算,解禁市值高达515.69亿元,为沪市解禁市值最大的公司,占到本周沪市解禁市值的56.30%。出版传媒是解禁比例最高的公司,解禁股数占原流

通A股比例为272.24%。解禁市值排第二、第三名的公司分别为国投新集和东方航空,解禁市值分别为112.93亿元和61.49亿元。

沪市在下周没有首发机构配售股份解禁的公司。东方航空、海信电器共2家定向增发机构限售股解禁的公司,涉及“非”持股,且市场价格均高于调整后定向增发价,需谨慎看待。

此次解禁后,沪市将有海信电器、长航海运、中华企业、国投新集、出版传媒共5家公司成为新增的全流通公司。

统计数据显示,在下周解禁的32家公司中,12家集中在12月20日,合计解禁市值为760.90亿元,占到全周

解禁市值的70.62%;11家集中在12月21日,合计解禁市值为127.87亿元,占到全周解禁市值的11.87%,解禁压力集中。周内4家首发机构配售股解禁的公司于12月21日解禁。其中常宝股份、富春环保市场价比发行价的溢价幅度在20%以内,双塔食品溢价29.15%,新筑股份则是发行价的2倍,这4只股票套现的压力各有不同。除此以外,周内存在“非”持股解禁的高鸿股份、北斗星通、理工监测、普利特、国恒铁路、报喜鸟、东晶电子、洪涛股份、永太科技、东方航空、海信电器,也需谨慎对待。

解禁市值的70.62%;11家集中在12月21日,合计解禁市值为127.87亿元,占到全周解禁市值的11.87%,解禁压力集中。周内4家首发机构配售股解禁的公司于12月21日解禁。其中常宝股份、富春环保市场价比发行价的溢价幅度在20%以内,双塔食品溢价29.15%,新筑股份则是发行价的2倍,这4只股票套现的压力各有不同。除此以外,周内存在“非”持股解禁的高鸿股份、北斗星通、理工监测、普利特、国恒铁路、报喜鸟、东晶电子、洪涛股份、永太科技、东方航空、海信电器,也需谨慎对待。

限售股前瞻

下周限售股解禁一览表

Table with columns: 股票代码, 股票简称, 可流通时间, 本期流通数量(万股), 占流通A股比例, 占总股本比例, 按前日收盘价计算解禁额度, 待流通数量(万股), 流通股份类型, 收盘价. Lists upcoming restricted share unlocks.