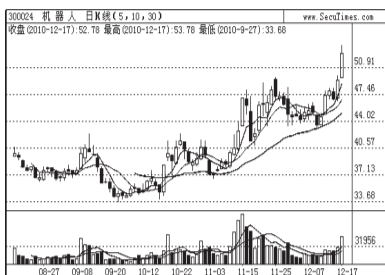


创业板点兵

本周创业板指数出现大涨,周涨幅高达5.67%,个股上涨的家数超过100家,且涨幅较为明显。央行本次上调存款准备金率的调控政策影响小于市场之前的预期,市场有机会出现超跌反弹,中小板、创业板短线将重新走强,建议投资者持谨慎乐观的态度,关注创业板中节能环保及高送转概念个股。

个股点评

机器人 (300024)

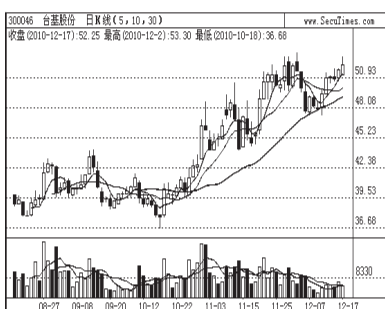


公司的高端装备业务正处于历史性机遇。受到国家政策扶持和补贴,目前公司已经在杭州建立高端装备与激光技术产业化基地,大力开拓高端装备制造,并与北方总部研究基地形成

呼应,未来将呈现多点开花态势。公司的传统业务将继续维持稳定增长,其中,轨道交通业务以沈阳为根据地,逐渐布局全国;自动化装配与检测生产线已经进入高铁和能源等新领域;工业机器人应用领域广泛,研发产品不断创新,紧跟客户定制化需求。另外,军用机器人订单未来有望成为公司的特色产品,由于新产品的毛利率较高,将带动公司综合毛利率的提升。

我们预测该股未来三年的EPS分别为0.66元、0.96元和1.28元,2011年PE为52倍,给予“谨慎推荐”评级。

台基股份 (300046)

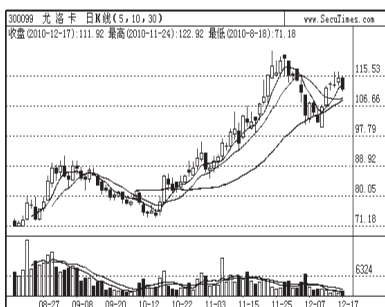


公司是国内大功率半导体的龙头企业,主营大功率晶闸管及模块,年产能80万只,市场占有率为国内第一。公司近年来积极开拓产品应用新领域,目前已成功应用于上海磁悬

浮、伊朗地铁、台北捷运及三峡输电工程,今后将继续在轨道交通及输变电领域拓展市场空间。根据CCID数据预测,在“十二五”期间该行业市场将维持较高速增长。今年我国国内大功率半导体器件市场规模约为76亿元,预计未来三年复合增速将超过20%。

公司的业绩成长比较确定。我们预计公司2010-2012年的净利润分别为8345万元、1.22亿元、1.45亿元。公司将受益于行业快速增长及产品的进口替代,此外在新应用领域快速拓展也将进一步提升公司估值,因此给予公司“中性”评级,建议保持关注。

尤洛卡 (300099)



公司的传统业务为安全监测业务,增长确定性高。根据其季报以及我们近期与公司沟通,尤洛卡顶板安全监测等传统业务于2010年实现30%以上的高增长不存在任何问题,以2009年净利润4821万元测算,2010年尤洛卡传统业务贡献净利润约6000万元,相当于每股收益1.45元。

另外,公司的新兴业务高分子充填材料发展略超预期,目前已经与部分煤炭企业达成供货意向并已有产品产出,有望形成销售。

与多数投资者一样,我们十分关心尤洛卡的业绩变化和项目进展。在经过与公司高管的多次接触和交流之后,我们预计公司剩余的1.4亿元超募资金的使用将成为一大看点。

尤洛卡2010年EPS 1.45元,预计2011-2012年的EPS分别为3.08元和3.95元,当前股价对应的PE估值分别为34.6倍和27.0倍。基于煤炭安全行业壁垒高、充填材料业务拓展性强,我们给予2012年3.95元的EPS以35倍PE估值,预计未来6个月尤洛卡目标价为140元,给予“推荐”评级。

创业板本周市场表现

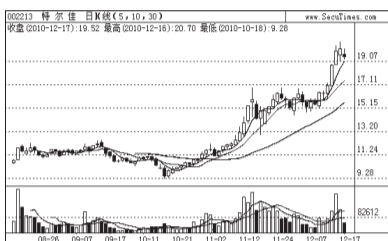
Table with columns: 日期, 代码, 名称, 收盘价, 涨跌幅, 换手率, 成交额, 换手率, 成交额, 换手率, 成交额. Lists top performing stocks like 300001, 300002, etc.

强势股点评

市场在本周初做脉冲式上攻后,股指步入连续小幅回调,市场再次显现出深强沪弱的态势。其中中小板、创业板的表现较强;而两市主板市场则表现疲弱,令一周强势股中深市就占据了4席。在本周强势股中,实质性题材有助于公司基本面向好的特点较为明显。杭萧钢构本周披露2.13亿美元供货合同,消息推动股价连续两个交易日涨停;特尔佳受惠于2011年初有望颁布的《机动车运行安全技术条件》,其缓速器市场前景广阔,股价突破盘整再次进入上升通道;隆平高科从事良种研发销售,芭田股份主营复合肥系列,都属于大农业概念,新年“一号文件”有望继续关注农业,农产品价格上涨预期无疑成为农业板块上涨的动力;华东科技本周宣布设立1.5代触摸屏公司,推动股价摆脱盘整实现突破,由于触摸屏目前良好的市场前景,公司经营效益将会有实质性受益。

(恒泰证券 李向勇)

特尔佳 (002213):市场前景广阔

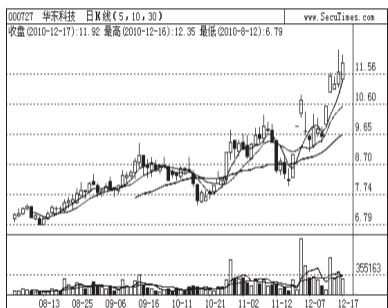


公司作为国内缓速器行业的开拓者和领先者,目前占有30%-40%左右的市场份额。在缓速器行业近

10年的大浪淘沙进程中,公司产品在质量、技术、成本和售后等方面展现了较明显的竞争优势。伴随着新版《机动车运行安全技术条件》的推出,2011年或将是行业从“量变到质变”的关键时间点,凭借目前较高的市场占有率以及对于未来公司竞争优势的判断,公司处于高速增长的前端。

该股近期不断创新高,短期内上涨空间有限,建议观望。

华东科技 (000727):盈利能力显著增强



公司是我国电子元器件行业的龙

头企业,主营触摸屏,主要应用在电子消费领域。公司为快速实现现有电阻式触摸屏向高端电容式触摸屏的升级换代,拟投资3000万元成立合资公司建1.5代电容屏生产线。随着国内3G业务进入推广阶段,以及触摸屏在高端手机中渗透率的提高,公司盈利能力将显著增强。

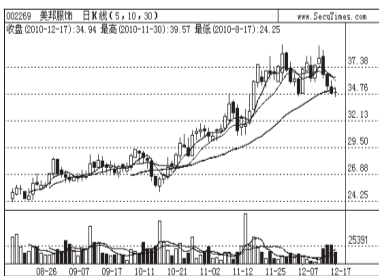
二级市场上,触摸屏题材股近期表现活跃,市场对该股传闻较多,公司也都给予了澄清,但股价仍强势上扬,短期涨幅已大,操作上宜谨慎。

弱势股点评

本周市场弱势股没有呈现出较为相同的特点,在大盘四个交易日小幅震荡下行的情况下,个股杀跌的力度相对有限,弱势个股运行情况差异较大。罗莱家纺仍然运行在上涨通道之中,但两个月以来未能有效刷新高点,上行趋势改变的压力增大;美邦服饰弱势特征更为明显,虽然股价仍在上升通道之中,但短期已经形成双头形态,调整压力大幅增加;莱钢股份在落实重组方案后高开低走,该股在合并完成前料难有较大机会;中国平安在前期暴涨后连续调整,受到期指交割影响,本周指标股均小幅走低压制股指,但该股下跌空间较为有限;国投中鲁由于缺乏相应题材,年内都是随股指震荡运行,该股短中长期均线逐步趋于粘合,股价波动空间减小,但方向性的选择仍可能需要较长的时间。

(恒泰证券 李向勇)

美邦服饰 (002269):短期整理后仍将上升

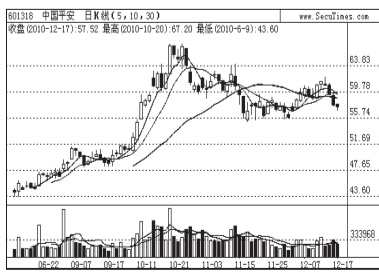


公司是国内领先的休闲时尚服饰品牌公司,MB品牌的发展渐入佳

境。今年以来,公司在产品开发质量、提升店铺形象及终端服务的提升等方面取得了明显的成效。同时,公司通过与供应商与加盟商的合作,取得了提前锁定原料成本和加快开店速度及新产品推广速度的效果。

从二级市场观察,该股由于前期持续走强,筹码获利丰厚,现阶段有进一步消化获利盘筹码的要求,预计经过短期整理之后其股价仍有上升空间,可适当关注。

中国平安(601318):受累于“大象”起舞

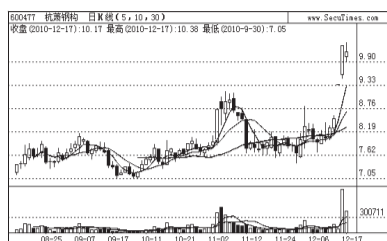


中国平安寿险2010年前十个月的保费收入累计1355亿元,同比增长

20.73%,主营业务平稳增长。银监会近期发布新规对渠道营销进行了更为严格的规定,但平安由于绝对控股深发展有助于银保业务的深层次发展,从而保证了其在渠道销售中的绝对优势。

在二级市场上,“大象”起舞后其他蓝筹重归落寞,平安股价亦应声而下,K线下穿60日均线支撑,且多条均线呈空头排列,在短期内市场并不具备重新走强的背景下,预计该股短期走势不乐观,投资者宜暂时观望。

杭萧钢构 (600477):回调风险显现

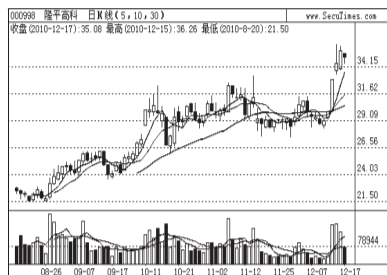


公司主营钢结构的设计、制作和安装,为钢结构建筑中的构件提供加工制

作和标准化组合安装,是国内首批建筑钢构定点企业。建筑钢构市场是目前我国的新兴产业,与传统钢筋混凝土结构相比,具有工程周期短、重量小、抗震性好等优势,市场前景广阔。

二级市场上,该股从12月15日刊登重大合同公告后股价连续上涨,短短两天内的最大涨幅达到22%,目前各条短期均线都偏离股价,投资者需注意短线回调风险,建议逢高了结。

隆平高科 (000998):受政策扶持明显

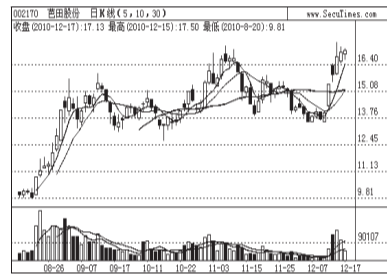


继中央经济工作会议提出明年把信贷资金更多投向“三农”领域后,周一

央行也将此列入明年工作重点,引发了农业股集体飙涨。周二,农林牧渔指数成为涨幅最大的分类指数,而该板块也是当天资金净流入最多的一个板块。

隆平高科在周二涨停并逼近箱体顶端,在周三实现突破,在股指三个交易日小幅回调的情况下,该股在高位横盘。在2011年继续保持较高通胀水平的预期下,农产品价格有望继续保持上涨,该股短期横盘之后再次上涨的可能性较高。

芭田股份 (002170):增长前景乐观

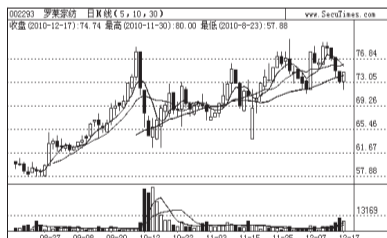


公司主营业务为复合肥产品的研发、生产和销售,主要包括无机复合

肥、有机复合肥、控释肥等。公司预计2010年度归属于上市公司股东的净利润在8400万元-9000万元之间,同比增长700.00%-750.00%。水溶性肥料将成为公司继传统复合肥业务之后的另一大亮点;农资连锁销售网点快速扩张是公司未来三年利润高速增长的保障。

二级市场上,该股近日创出新高后蓄势整理,后市仍有上升空间,投资者可适当关注。

罗莱家纺 (002293):短线下跌趋势形成

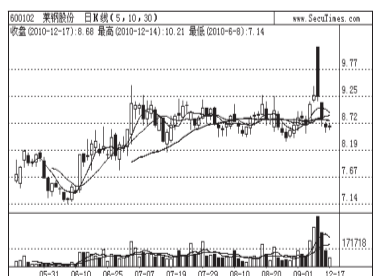


公司为家纺行业龙头企业,受益于品牌优势和规模效益,收入能力和盈利

水平位居三家家纺类上市公司之首,是目前国内唯一一家营业收入突破10亿元的家纺企业。截至2010年9月底,公司所属门店1950家,未来预计公司将保持年均新增300家店铺的扩张速度,复合增长率将达到15%以上。

二级市场上,该股高位盘整时间较长,近期连续放量下挫,跌破多条均线的支撑,短线下跌趋势已形成,建议投资者回避调整风险,勿要盲目抢反弹。

莱钢股份 (600102):重新回到前期平台

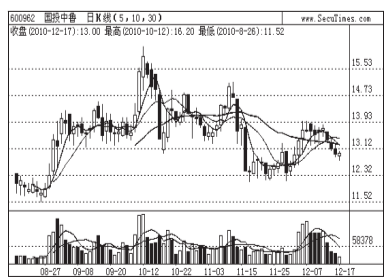


公司12月14日复牌后公布,济南钢铁仍将换股方式吸收合并莱钢股份。

济南钢铁的中板和厚板产品在全国同行业市场占有率和产品规模均居首位,具有很强的市场竞争力,换股吸收后的济南钢铁粗钢产量将超过1700万吨,业绩有望进一步提升。钢铁主业整体上市,不仅有效地推动公司主业产业链的一体化,还充分发挥内涵式的协同效应,有效降低企业生产的成本与风险。

二级市场方面,该股复牌后出现冲高后大幅回落的走势,并重新被打回到了前期平台,投资者应谨慎参与。

国投中鲁 (600962):后市可能继续走弱



公司主要从事浓缩果蔬汁的生产

以上用于出口。公司预计2010年度的累计净利润可能为亏损,主要原因一方面是由于国际市场需求低于预期,公司产品销量同比下降;另一方面是由于气候影响,苹果减产导致新榨季原料成本大幅提高。

从二级市场表现看,该股在年线附近震荡较长时间,目前多条短期均线已经下穿60日均线,股价在短期均线系统下方运行,预计该股后市有进一步走弱的可能。