

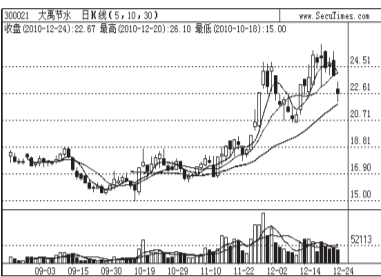
## 创业板点兵

本周创业板呈现高位下跌的走势,指数的周跌幅达 7.2%,个股的回调比较明显。受到年底银行回笼信贷资金、基金排名竞争激烈,以及朝鲜局势紧张等诸多因素的影响,近期大市很难有大作为。创业板由于发行市盈率较高,并且很多公司成长性确实不高,这使得当前整体高估的市场可能引发内部结构日后的严重分化,但是真正具有高成长性的公司依然值得投资者期待。

(平安证券)

### 个股点评

#### 大禹节水 (300021)

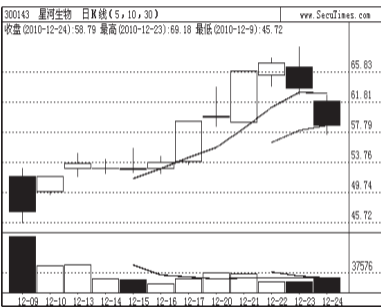


大禹节水作为从技术研发、设备生产到施工安装的农业节水系统集成提供商,凭借灵活的民营企业机制,在农业微灌市场上积极进取。适逢国家

“十二五”规划对水资源总量控制政策、以及大力推进节水型社会建设等政策的出台,未来农业节水领域大有可为。公司作为市场先锋之一,有望分享行业的成长硕果。

大禹节水未来具备成长为全国性行业龙头的潜质,考虑到公司目前在内蒙、东三省等新兴市场销售开拓情况较好,在手订单充足,未来两年又处于产能释放期,销售收入与利润复合增长有望达到 50%,我们预计 2010-2012 年 EPS 分别为 0.22 元、0.32 元、0.59 元,给予“买入”评级,建议长期持有。

#### 星河生物 (300143)



随着公司研发的持续进行,杂菌感染率、生物转化率等各项技术指标均将有所改进。以金针菇为例,目前日本工厂化食用菌生产行业的单瓶产出量可达到 320g/瓶。结合我们调研的情

况来看,以现在改进的速度,公司未来几年每年由目前的 265g/瓶提升 10g/瓶的概率较大,因此我们进一步对于单瓶产出量提升前后 EPS 的变动情况进行了测算,发现生物转化率提升 5%或单瓶产出量增加 10g/瓶大约可以对冲 5%左右的价格下降;同理,单产提升 5%或单瓶产出量增加 10g/瓶,可以对冲真姬菇和白玉菇的价格下降幅度分别为 6%和 7%。

我们预计公司 2011 年和 2012 年的平均日产量分别能达到 55 吨/天和 75 吨/天,预计 2010 至 2012 年公司每股收益分别为 0.64 元、0.92 元和 1.45 元,继续维持“推荐”评级。

#### 长盈精密 (300115)



公司在其公告中表示,今年业绩快速增长主要有两方面原因,即新品大量上市和新客户的增加。基于这个逻辑,我们非常看好公司未来几年的

成长前景,而明年智能手机市场有望爆发,手机零配件供应链也可能向内地转移,这两个行业发展的大趋势使得公司的成长更具确定性。

根据 IDC 统计数据,今年全球智能手机出货量有望达到 3 亿部左右,渗透率约在 22%。我们预计明年全球智能手机出货量将接近 5 亿部,同比增速在 60%左右,渗透率将达到 35%左右。

基于对行业发展趋势的分析和公司产能释放进度的判断,我们维持公司 2010-2012 年盈利预测为 1.10、1.94、2.89 元,维持“推荐”评级。

### 创业板本周市场表现

日期	代码	简称	收盘价	本周涨跌幅(%)	本周换手率(%)	本周成交量(万股)
2010-12-24	300001	格力电器	43.93	-1.96	37.04	12.64
2010-12-24	300002	神州泰丰	59.40	-8.97	8.73	11.53
2010-12-24	300003	乐视网	29.40	-9.82	8.40	13.26
2010-12-24	300004	华谊兄弟	51.40	-8.00	14.45	11.74
2010-12-24	300005	金通灵	34.35	-4.21	8.00	7.90
2010-12-24	300006	蒙牛乳业	37.60	-4.01	8.71	6.90
2010-12-24	300007	汉城电子	30.51	-10.80	11.50	14.85
2010-12-24	300008	当红炸子鱼	33.18	-8.73	14.87	10.03
2010-12-24	300009	安邦保险	22.10	-8.68	13.30	12.88
2010-12-24	300010	立思辰	24.54	-8.43	10.42	13.33
2010-12-24	300011	周海控股	40.00	-2.79	46.37	14.86
2010-12-24	300012	华谊兄弟	51.40	-8.00	14.45	11.74
2010-12-24	300013	华谊兄弟	51.40	-8.00	14.45	11.74
2010-12-24	300014	亿阳信通	26.40	-5.62	12.99	10.83
2010-12-24	300015	世纪佳缘	43.25	-0.02	14.48	12.06
2010-12-24	300016	华谊兄弟	51.40	-8.00	14.45	11.74
2010-12-24	300017	华谊兄弟	51.40	-8.00	14.45	11.74
2010-12-24	300018	华谊兄弟	51.40	-8.00	14.45	11.74
2010-12-24	300019	华谊兄弟	51.40	-8.00	14.45	11.74
2010-12-24	300020	华谊兄弟	51.40	-8.00	14.45	11.74
2010-12-24	300021	华谊兄弟	51.40	-8.00	14.45	11.74
2010-12-24	300022	华谊兄弟	51.40	-8.00	14.45	11.74
2010-12-24	300023	华谊兄弟	51.40	-8.00	14.45	11.74
2010-12-24	300024	华谊兄弟	51.40	-8.00	14.45	11.74
2010-12-24	300025	华谊兄弟	51.40	-8.00	14.45	11.74
2010-12-24	300026	华谊兄弟	51.40	-8.00	14.45	11.74
2010-12-24	300027	华谊兄弟	51.40	-8.00	14.45	11.74
2010-12-24	300028	华谊兄弟	51.40	-8.00	14.45	11.74
2010-12-24	300029	华谊兄弟	51.40	-8.00	14.45	11.74
2010-12-24	300030	华谊兄弟	51.40	-8.00	14.45	11.74
2010-12-24	300031	华谊兄弟	51.40	-8.00	14.45	11.74
2010-12-24	300032	华谊兄弟	51.40	-8.00	14.45	11.74
2010-12-24	300033	华谊兄弟	51.40	-8.00	14.45	11.74
2010-12-24	300034	华谊兄弟	51.40	-8.00	14.45	11.74
2010-12-24	300035	华谊兄弟	51.40	-8.00	14.45	11.74
2010-12-24	300036	华谊兄弟	51.40	-8.00	14.45	11.74
2010-12-24	300037	华谊兄弟	51.40	-8.00	14.45	11.74
2010-12-24	300038	华谊兄弟	51.40	-8.00	14.45	11.74
2010-12-24	300039	华谊兄弟	51.40	-8.00	14.45	11.74
2010-12-24	300040	华谊兄弟	51.40	-8.00	14.45	11.74
2010-12-24	300041	华谊兄弟	51.40	-8.00	14.45	11.74
2010-12-24	300042	华谊兄弟	51.40	-8.00	14.45	11.74
2010-12-24	300043	华谊兄弟	51.40	-8.00	14.45	11.74
2010-12-24	300044	华谊兄弟	51.40	-8.00	14.45	11.74
2010-12-24	300045	华谊兄弟	51.40	-8.00	14.45	11.74
2010-12-24	300046	华谊兄弟	51.40	-8.00	14.45	11.74
2010-12-24	300047	华谊兄弟	51.40	-8.00	14.45	11.74
2010-12-24	300048	华谊兄弟	51.40	-8.00	14.45	11.74
2010-12-24	300049	华谊兄弟	51.40	-8.00	14.45	11.74
2010-12-24	300050	华谊兄弟	51.40	-8.00	14.45	11.74
2010-12-24	300051	华谊兄弟	51.40	-8.00	14.45	11.74
2010-12-24	300052	华谊兄弟	51.40	-8.00	14.45	11.74
2010-12-24	300053	华谊兄弟	51.40	-8.00	14.45	11.74
2010-12-24	300054	华谊兄弟	51.40	-8.00	14.45	11.74
2010-12-24	300055	华谊兄弟	51.40	-8.00	14.45	11.74
2010-12-24	300056	华谊兄弟	51.40	-8.00	14.45	11.74
2010-12-24	300057	华谊兄弟	51.40	-8.00	14.45	11.74
2010-12-24	300058	华谊兄弟	51.40	-8.00	14.45	11.74
2010-12-24	300059	华谊兄弟	51.40	-8.00	14.45	11.74
2010-12-24	300060	华谊兄弟	51.40	-8.00	14.45	11.74
2010-12-24	300061	华谊兄弟	51.40	-8.00	14.45	11.74
2010-12-24	300062	华谊兄弟	51.40	-8.00	14.45	11.74
2010-12-24	300063	华谊兄弟	51.40	-8.00	14.45	11.74
2010-12-24	300064	华谊兄弟	51.40	-8.00	14.45	11.74
2010-12-24	300065	华谊兄弟	51.40	-8.00	14.45	11.74
2010-12-24	300066	华谊兄弟	51.40	-8.00	14.45	11.74
2010-12-24	300067	华谊兄弟	51.40	-8.00	14.45	11.74
2010-12-24	300068	华谊兄弟	51.40	-8.00	14.45	11.74
2010-12-24	300069	华谊兄弟	51.40	-8.00	14.45	11.74
2010-12-24	300070	华谊兄弟	51.40	-8.00	14.45	11.74
2010-12-24	300071	华谊兄弟	51.40	-8.00	14.45	11.74
2010-12-24	300072	华谊兄弟	51.40	-8.00	14.45	11.74
2010-12-24	300073	华谊兄弟	51.40	-8.00	14.45	11.74
2010-12-24	300074	华谊兄弟	51.40	-8.00	14.45	11.74
2010-12-24	300075	华谊兄弟	51.40	-8.00	14.45	11.74

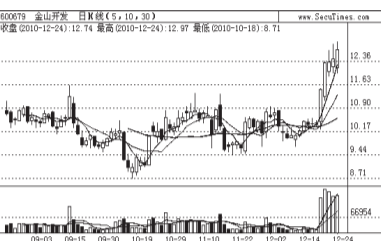
## 强势股点评

贺岁大片令票房高涨,朝鲜对峙却令 A 股陷入恐慌,本周沪深两市继续维持缩量震荡格局。

重组是年底市场的重头戏。上海市官方网站公布,金山未来 10 年将被打造成上海南部的门户城市、杭州湾北岸的核心城区,金山开发作为金山区国资委下属唯一上市公司将持续受益;\*ST 钋钛重组后将成为坐拥矿产、钋钛两大主业的资源类龙头企业,注入资产业绩明确,目前估值基本合理;本周,长期处于弱势的地产板块绝地反击,首开股份由于业绩优良且具有高净资产、高公积金、高未分利润的特点表现突出;淘金热富了卖铁铲的,运动鞋热销同样也富了做鞋底的,泰亚股份主营运动鞋鞋底的研发、生产及销售,独特的题材走出了独立走势;常铝股份净利润同比增长 450%-500%,23 日公告减持 2008 年 11 月增持的 101.46 万股股票,两年投资获利 200%有余!在低迷时坚定信心增持,在高估时及时退出兑现,公司管理层是难得的管理人才。

(恒泰证券 杜晓珀)

#### 金山开发 (600679):大股东注资脚步渐近

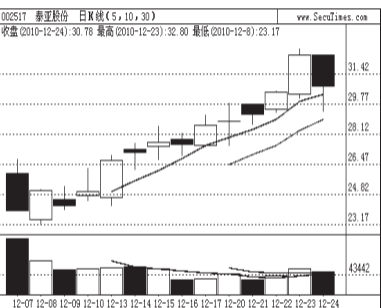


金山开发的前身为凤凰股份,是以房地产开发与经营、市政基础建设、旧区改造,以及生产销售驰名中

外的“凤凰牌”自行车为主营业务,集房地产、商业、物流运输等概念于一身。公司是金山区国资委下属的唯一一家上市公司,金山区将优质资产项目注入,公司未来前景值得期待。

二级市场上,受大股东启动注资方案的时间窗口临近等潜在题材的影响,该股表现抢眼,量价齐升并屡创新高。鉴于近期大盘的风险,建议稳健投资者持币观望,激进者则逢低介入。

#### 泰亚股份 (002517):独特题材支撑独立行情



公司是运动鞋鞋底的制造企业,目

前是安踏、特步等最大的鞋底供应商,也是361度、鸿星尔克、德尔惠等公司排名前五位鞋底供应商。未来公司计划向大品牌集中订单,随着公司客户进一步向大品牌集中,高端产品需求量将持续增长,以及公司募集资金EVAPH 鞋底产能扩张项目逐步投产,预计EVA 鞋底将稳定增长,毛利率较高的PH 鞋底占收入比重有望持续提升。

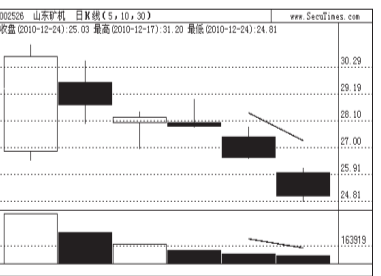
二级市场上,该股短期涨幅较大,有补跌风险,建议操作上以观望为主。

## 弱势股点评

年底了总结与计划都要写。对上市公司而言,基本面如果出了问题,不但总结很难看,恐怕明年的计划也没人信了。绿大地今年以来多次受到监管部门的调查处理,本周公告称控股股东所持上市公司股份突遭司法机关冻结,之后连续“一”字跌停;山东矿机产品主要定位于中小煤矿采煤机械,业绩并不突出,流通盘也无优势,股价将继续寻找支撑;高鸿股份增发一年来业绩并无改善,大股东减持不断,本周 6440 万股定向增发股票上市,13 元左右的市价与 6.70 元的增发价相比获利巨大,抛压明显;\*ST 玉源业绩不好但炒作题材一直不缺,8 月份曾拟注入黄金矿产着实让股价火了一轮,8 元起步最高涨到 14.71 元,不过,其重组涉及变相内幕交易的声音不绝于耳,投资者还是要谨慎为好;长园集团在國內稳居热缩材料、电力电缆附件、高分子 PTC 等行业第一、变电站微机等行业第二,公司新推出的股权激励计划行权价格为 23.49 元,高于目前市场价格,值得投资者中长期关注。

(恒泰证券 杜晓珀)

#### 山东矿机 (002526):企稳迹象仍未见

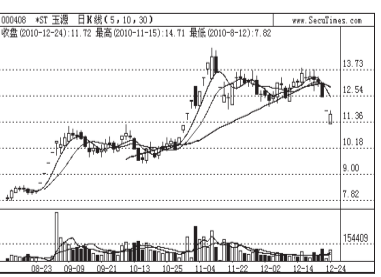


公司是国内最大的民营煤机企业,产品以刮板输送机、液压支架等

运输支护设备为主,并实现了成套设备的产品结构升级,是国内少数几家具有“三机一架”综采成套设备供应能力的企业之一。公司在综采成套设备在采购成本、装备协调效率等方面的优势日益凸显,公司坚持差异化竞争战略,率先抢占市场先机,主攻薄煤层综采成套设备。

二级市场上,该股自上市以来连续下挫,量能虽然萎缩,但至今未出现明显的止跌企稳迹象,建议投资者观望。

#### \*ST 玉源 (000408):重组前景不确定

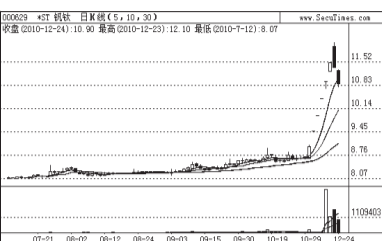


公司主要从事陶瓷产品的生产和销售业务,几次转型均受挫折,目前仍

处于重组之中,公司2010年三季度实现净利润0.1亿元,虽然预计全年净利润扭亏为盈,但该公司目前收购宜昌市菜籽地联营金矿的重组仍具很大的争议,能否成功也存在很大的不确定性。如果公司不能扭亏,仍将面临退市风险。

从二级市场的表现来看,该股前期大幅上升之后在高位震荡调整,目前面临中期上升趋势被破坏的危险,由于重组的不确定性使该股仍存在较大的风险,投资者应主动回避风险,逢高减仓。

#### \*ST 钋钛 (000629):重组助转型

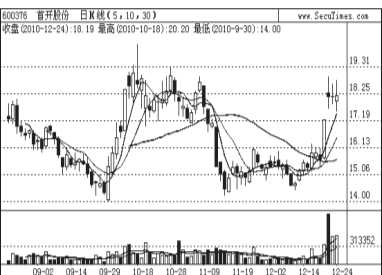


公司是一家以钢铁为主,兼营钋钛的大型钢铁生产企业,公司宣布将

收购鞍钢集团香港控股有限公司 100%股权及鞍钢集团投资(澳大利亚)有限公司 100%股权。本次重大重组后,公司将实现主营业务转型,成为国内铁矿石储量最为丰富的公司之一。

从二级市场来看,其股价经过连续拉升涨停后,成交量急剧放大,短期内仍有调整空间,待调整完毕后会有较好的表现。

#### 首开股份 (600376):自身优势突出

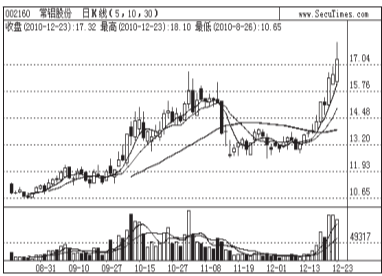


公司具有以下优势:公司的储备土地非常多,且多位于北京;公

司现金充裕,三季报显示其资金高达 127 亿元,仅次于万科、保利地产和金地集团;公司由于在保障房建设等方面口碑较好,再加上是北京市国资委直属企业,在拿地方面具有优势,本年度公司在北京市房山区等地就以低价拿地,市场前景可期。

该股在二级市场上显示出强势形态,短期还有挑战前期高点的力量,可以谨慎持有。

#### 常铝股份 (002160):空调箔领跑者

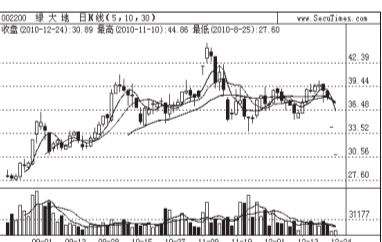


公司专注于空调箔产品的研发与生产,在空调箔这一细分市场成

为国内生产技术水平最高、品种最全、市场份额最大的专业化制造企业,连续三年位居同行业第一,同时也是国内唯一一家取得所有在华外资品牌空调器制造商认证的公司。公司 1-9 月每股收益 0.169 元,全年净利润预增 450%-500%。

二级市场方面,该股在回调至 60 日均线附近后率先企稳,近期连续放量大幅拉升,但技术指标已进入超买区,存在一定的修复要求,建议逢高兑现。

#### 绿大地 (002200):大股东拖累股价

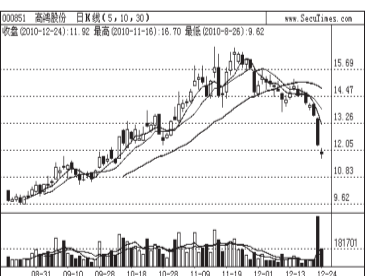


公司主营业务为绿化苗木种植及销售、绿化工程设计及施工。公司承担

的特色园艺新品种研究开发和示范推广项目获得国家星火计划项目证书,拥有滇丁香、地涌金莲、紫叶酢浆草等数十种特色品种苗木组培快繁技术,已进行产业化开发,还掌握了多种彩叶树种绿化苗木、种苗等进入壁垒较高的种子播种育苗技术。

该股自大股东全部特股遭司法冻结后快速下跌,连续缩量跌停,后市仍有下跌空间,投资者短线观望为宜。

#### 高鸿股份 (000851):解禁压低股价

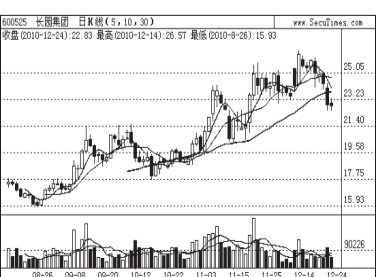


公司主营多业务宽带电信网络产品、通信器材、通信终端设备等

开发,积极推动 3G 传送网产品在 TD-SCDMA 网络的应用。2010 年 12 月 21 日,高鸿股份非公开发行限售条件流通股上市公告称,“本次解除限售股东 8 家,有限售条件流通股实际可上市流通股数量为 6440 万股,2010 年 12 月 23 日上市。”在解禁当日,该股低开低走,盘中几度跌停。

近期该股在多种题材炒作连续拉升后出现了滞涨后的下跌,股价还将以寻求技术支撑为主,建议逢高减持。

#### 长园集团 (600525):下探寻支撑



公司是一家大型企业集团,专业从事辐射热缩材料、电网设备和电子

保护元件的研发、生产及销售,为国内最大的热缩材料和高分子电子保护元件制造商以及优秀的电网设备供应商。公司在热缩材料、高分子 PTC 热敏电阻器、电力电缆附件、合成绝缘子和变电站母线保护等五个行业的市场占有率均位居国内第一。

近期由于受市场大幅波动的影响,该股股价有所转弱,展开连续调整,并跌破上升通道的下轨,短期仍有进一步下探寻支撑的要求。