

券商评级

信维通信(300136)

评级:强烈推荐

评级机构:兴业证券

高定制化、高技术化提升移动终端天线行业壁垒。公司竞争力体现在技术研发和生产制造两个环节。今年公司成为华为的四家一级天线供应商之一,排名第四,明年有望排名第三。今年公司开始给三星中国和三星韩国开始供货,获得三星4%-5%左右的份额,明年有望获得10%左右的份额。在RIM(黑莓)方面,今年开始有了小批量的订单,公司正在积极展开订单的谈判工作,预计2011年3月将会有实质性的结果。综合来看,预计2010年-2012年新增客户天线需求将达到4000万支、11200万支、17000万支,加上已有客户的4500万支天线需求量,2010年-2012年天线需求量的增长率将分别达到88%、85%、40%。

新产品手机连接器技术领先,将是明年增长的又一亮点。公司已成为RIM天线连接器的唯一供应商,也获得其他客户的认可,作为一种标准化的产品,公司将开始在全国范围内进行销售。

随着下游客户对公司技术实力的逐步认同以及全球手机制造体系向中国转移的趋势背景,公司即将迎来大客户的订单以及爆发式增长。预计2010年-2012年每股收益分别为1.02元、2.20元、3.33元,给予“强烈推荐”评级。

澳洋顺昌(002245)

评级:增持

评级机构:华泰联合证券

未来两年公司金属板材配送业务将健康成长,主要支撑因素包括持续向好的液晶面板需求、较为明显的先发优势和恰逢其时的产能扩张。配送利润率基本稳定,理由是基材价格下跌风险较小,背后的原因包括:全球货币泛滥导致商品价格高企、印度可能转变为铁矿石的进口国、公司已开展了铝金属的套期保值。

公司的小额贷款业务红火,2010年可望占比4.5%的营业收入,贡献29.6%的毛利。目前该业务主要障碍是政策对贷款余额的限制。一旦政策限制放开,其增长前景不可限量。此外,公司投资包括固特耐、南钢锻造等项目,并积极探索新能源项目。

不考虑配送产能的提前释放,小额贷款的政策松绑、创投业务收入,预计公司2010年-2012年每股收益分别为0.43元、0.56元、0.66元。首次评级为“增持”。风险提示:液晶面板产量急剧下滑;南钢锻造IPO进程受阻;多元化投资的不确定性。

华策影视(300133)

评级:买入

评级机构:安信证券

乐视网近日公布了超募资金的第二批使用计划,其中82% (6560万元)将用于购买电视剧独家版权,单部电视剧的平均价格提升至212万元。但目前新媒体版权价格提升带来的收益,在上市公司业绩中并未得到体现。公司2010年上半年新媒体版权收入仅确认了8.96万元,基本可以忽略不计。

公司在精品剧行业竞争力突出,将凭借先发优势,在视频全媒体爆发的过程中,通过版权价格提升(新渠道带来单价提升20%~30%)和电视剧销量提升(2012年自制剧产量翻番至600集),持续高速增长。预计2010年-2012年每股收益分别为1.8元、2.7元和4.0元,在国家“十二五”规划将文化产业发展成为支柱性产业的大背景下,给予“买入”评级,目标价150元。风险:视频正版化趋势低于预期;某些剧目难以通过广电总局审查。

水井坊(600779)

评级:增持

评级机构:湘财证券

公司3月2日曾公告称,将其所持有的全兴酒业(共持有95%股份)转让给成都金瑞通实业,意味着放弃了全兴酒业的控股权。其后不久帝亚吉欧(DHHBV)向商务主管部门提交了关于其从成都盈盛投资控股受让全兴集团4%股权的审批申请及反垄断审查申请。因此,我们认为进入审批程序长达8个月之久后公司出售全兴酒业剩余股权,很有可能是审批过程中的补充手续。若DHHBV的申请获批,其多品牌运营经验有利于公司未来发展。

我们认为公告透露的信息积极,也意味着DHHBV收购获批可能性变大。如果收购成功将有较大获利空间,但目前得承受申请被否风险。维持“增持”评级。(罗力整理)

临近收关 A股尾盘频演“秒”涨

证券时报记者 高兴

本报讯 随着2010年A股市场进入最后的交易时段,股票异动也多了起来。昨日收盘前,一些股票出现了突然直线拉升。这些股票全日换手、成交并无异常,尾市直线拉升几个百分点,影响的只是收盘价。

先看深市,南岭民爆集合竞价前最后一笔成交是32.36元,当时下跌,收盘价直接拉至34.49元,涨幅5%。收盘的五档价位也显示,正常的二至五档买盘仍是绿的,显示涨幅确

实十分突然。嘉事堂收盘集合竞价前最后一笔成交是21.65元,收盘价直接以22.47元成交,涨幅4%。海陆重工收盘集合竞价前最后一笔成交是41.76元为平盘,收盘价42.99元,涨幅近3%。

深市是采取收盘前最后3分钟集合竞价方式形成收盘价,所以直线拉升看起来完全是90度,沪市收盘价不实行集合竞价,但收盘前直线拉升的股票也很多。外高桥收盘前两分钟还跌逾2%,最后一分钟直线将收盘价拉至涨2.81%;华新水泥最后两分钟从跌1%多直线拉到涨

3.65%收盘;沧州大化最后一分钟由绿翻红直线至涨2.68%,涨幅也超4%。

由于基金等机构投资者对业绩排名的需求很大,部分投资者认为年尾这种异动是机构在“做市值”。这种猜测似乎不无道理,南岭民爆前十大流通股东中7家是机构投资者,基金、险资、社保都有,海陆重工前十大流通股东中有9家机构,沧州大化等个股也都有机构投资者参与。但也有嘉事堂等十大流通股东均为个人股东的尾市异动股票,并无主流机构进驻。

分析人士注意到,尾盘直线拉升的股票市值偏小。对于大中型基金等机构投资者来说,占总盘子的比例过低,不会起到拉动总市值的效果;对于小盘基金、私募基金等机构投资者来说,单只中小市值股票的表现明显影响净值,可能会存在年终推涨的动力。

同时,分析人士还特别指出,由于市场普遍存在年尾机构会为冲排名、冲业绩而努力的预期,部分资金可能会利用这种预期来制造假象,投资者不宜简单以尾盘表现为买进或抛售的投资决策依据。

中弘地产上攻 套牢游资胜利逃亡

异动表现:中弘地产(000979)昨日小幅高开震荡上攻,午后快速涨停,但因获利了结抛盘,最终以5.79%涨幅收收,换手增至22.31%。

点评:中弘地产是地产股的“另类”。12月8日公司因股价异动停牌核查,12月14日公司公告刊登后“T”字涨停。当天机构逢高大量出货,接盘的是以中山证券杭州杨公堤营业部、华泰联合证券深圳益田路荣超商务中心证券等游资。次日,该股震荡回落,接盘者一度套牢。

不过,中弘地产的行情并未就此结束。近日该股再次发力,并创

出2002年9月来的新高,由此也引发了获利了结的抛盘。

公开交易信息显示,昨天该股主要的卖方就是12月14日高位接棒的两家营业部,而中山证券杭州杨公堤营业部在抛售2678万元的同时也买进了近700万元。而“解放”这两家营业部的则是其他游资席位,包括中银国际证券重庆江北营业部、华泰联合证券深圳益田路荣超商务中心证券等。

技术上,考虑到该股昨天量能明显放大,且冲高回落,日K线留下上影线,后市建议谨慎参与。

啤酒花 矿业题材引发“一”字涨停

异动表现:维持长达三个多月大箱体整理平台的啤酒花(600090)昨日受获得矿产勘查权消息的刺激,开盘后“一”字涨停,市场惜售明显。

点评:公司是全国最大的啤酒原料供应商之一,主营啤酒麦芽和啤酒产品,其中啤酒花产品供应全国30多家10万吨以上的大酒厂和100多家中小酒厂,产品还出口东南亚等地区。

昨天公司发布公告称,下属子公司阿拉山口啤酒花经申请,近日获得新疆维吾尔自治区国土资源

厅颁发的5个矿产勘查项目的《矿产资源勘查许可证》。按公司公告,这5个勘查项目既然已经获准,那么矿产勘查成功的机会较大,其朦胧的矿业题材受到市场的追捧。

二级市场上,该股维持了三个多月的大箱体整理,期间不时有成交量间歇性放大,主力资金吸筹明显,昨日在利好刺激下,全天无量涨停,后市仍存在较大的上涨机会,可关注。(恒泰证券 于兆君)

异动股扫描

五新股上市 深沪两市齐添丁

今天中小板将有四只新股上市。丰东股份(002530)本次上市2725万股。该股发行价格为12元/股,对应市盈率为71.01倍。

公司在国内中高档热处理设备排名第二,并在可控气氛炉市场占有率第一。本次募集资金将用于以下四个项目:1、增资上海昂昂实业有限公司4880万元用于“年加工8200吨精密热处理专业化配套项目”。2、增资南京丰东热处理工程有限公司4000万元用于“年热加工8000吨金属材料生产线项目”。3、增资重庆丰东神五热处理工程有限公司3800万元用于“年加工10000吨汽摩等金属件节能热处理技术改造建设项目”。4、投资2500万元用于“热处理工艺装备技术研发中心项目”。预计该股上市后定位在17元-20元左右。

天顺风能(002531)本次上市

4165万股。该股发行价格为24.90元/股,对应市盈率为52.62倍。

公司主要产品是用于1.5MW及以上功率风机的风塔,生产规模和产品质量在行业内均位居前列。2010年公司V90大容量风机用风塔已获得较多订单,本次发行募集资金将投向以下三个项目:3兆瓦及以上海上风电塔架建设项目、2.5兆瓦及以上风电塔架技改项目和研发中心项目,总投资8.03亿元。预计该股上市后定位在30元左右。

新界泵业(002532)本次上市1600万股。该股发行价格为32.88元/股,对应市盈率为58.71倍。

公司主要产品为农用泵,主要有5大类产品,2000多种规格。公司首创“区域配送中心”模式,以提高经销商的进货积极性,在渠道网络、营销管理以及品牌等方面都具有优势。

本次发行募集资金将用于年产100万台农用水泵建设项目和技术中心建设项目,总投资1.81亿元。预计该股上市后定位在38元左右。

金杯电工(002533)本次上市2800万股。该股发行价格为33.80元,对应市盈率为56.05倍。

公司主营电线电缆产品,包括电磁线、电力电缆、裸导线、电气装备用电缆、特种电线电缆等五大类数百个品种。公司是中南和华南地区唯一一家能与各种高压变压器及电抗器全面配套的电磁线生产企业,将受益于特高压建设。本次募集资金拟用于投资500kV及以上超高压变压器及电抗器等输变电装备专用电磁线扩改项目、风力发电及机车车辆用特种橡胶套电缆新建项目,预计投资额2.86亿元。预计该股上市后定位在42元左右。

今天四方股份(601126)6560万股也在上交所挂牌交易。该股发行价格为23元/股,对应市盈率为77.49倍。

公司是国内电力自动化设备研制行业中电网继电保护专项领域内的领先企业之一,在全球继电保护行业中也处于先进行列。本次募集资金拟投向以下项目:新型电力系统成套继电保护设备项目、CSC-2000(V3)变电站自动化系统项目、电力系统动态监控系统升级项目、新一代电网继电保护及故障信息系统项目、轨道交通自动化系统项目、配网自动化系统项目、通用电力系统自动化软件平台项目、全国营销平台及客户服务体系建设项目、生产基地扩建项目等。预计该股上市后定位在26元左右。(中信金通证券 钱向劲)

新股定位

中远航运 华丽转身 走出低谷

长江证券研究部 吴云英

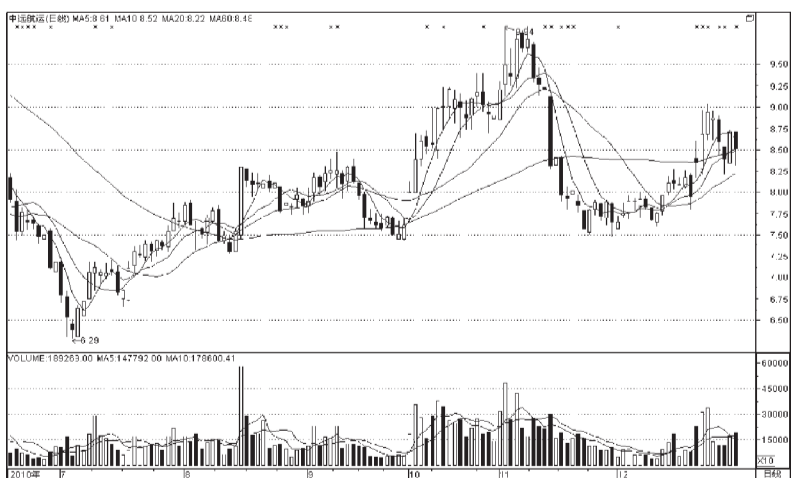
中远航运(600428)昨日公告实施10配3用于半潜船、多用途和重吊船建设,募集资金折价36%。可募集资金21.85亿元;用于支付建造2艘半潜船的全部余款,以及建造18艘多用途船和重吊船的部分资金。

运力交付契合行业复苏

公司发展同中国未来“走出去”的战略路径契合。中国未来的“走出去”是建立在全球产业转移、中国制造业和出口升级、中国全球资源布局的大战略背景下,中国对外工程建设提速,而带动中国机械设备出口增长加快。而航运市场特别是特种船运输市场未来有望充分受益。而公司运力交付2011年开始进入密集期,同行业的逐渐复苏时点契合。

首先,公司运输的货种包括钢材、机械设备、成套设备等都是全球产业转移,中国制造产业升级,出口

投资评级



升级背景下的设备货类。随着多用途船和重吊船的交付,船型结构优化,机械设备贡献收入比重还将逐渐升高。

其次,公司航线多分布于亚非拉等矿产、石油、金属资源丰富的国家,石油、金属资源丰富的国家,油价上涨增加财政收入,从而带动相关建设开发的加快,间接有利于中国出口设备的出口。

路、能源等建设也将进入提速时期。此外,油价上涨对公司来说间接有利。一是油价上涨,深海石油开采加快,有利于公司半潜船市场运价;二是公司航线分布的地区如中东、西非等都为石油资源丰富的国家,油价上涨增加财政收入,从而带动相关建设开发的加快,间接有利于中国出口设备的出口。

BDI影响逐渐弱化

BDI(波罗的海干散货指数)波动对公司业绩影响的弱化体现为两方面:(1)由于公司设备等高端货种比例上升,普通散杂货比例降低;(2)随着未来航运细分行业周期逐渐分化,散货中未来Capsize大船运力投放压力最大,但灵便型市场反而可能在未来面临供不应求的局面;租金水平甚至出现同大型船舶倒挂的情况。公司船型结构优化明显,多用途船和重吊船成为主力;高端设备货种比例逐渐提高,货种结构改善趋势显现,未来业绩有望逐渐摆脱BDI影响。

盈利预测与评级

我们预测公司2010年-2012年摊薄后的每股收益为0.25元、0.38元和0.64元。公司已经走出最低谷,随着公司进入运力交付的密集时期,同时各市场租金逐步向上走,趋势已确定,2011年业绩将是逐季增加态势。维持“推荐”评级。

STCN 证券时报网 中国 www.stcn.com 专家在线 今日值班专家 09:30--11:30 13:00--15:00 申银万国 珠海博众 胡芳 蔡劲 东吴证券 东莞证券 寇建勋 梁锦雄

专家在线 www.stcn.com 精彩回顾

12月30日证券时报网(www.stcn.com)《专家在线》栏目与投资者交流的嘉宾,有国信证券分析师唐永华、长江证券分析师魏国、华林证券分析师殷海波、天生人和分析师张春林。以下是几段精彩问答回放。

时报网友:华域汽车(600741)成本13.77元,后市如何?

魏国:华域汽车主营汽车内饰,受益我国汽车销量以及保有量不断增加,业绩在今后几年都会维持高速增长态势,适合做长线操作,技术上短线面临回调,且资金不断外逃,见底倾向,建议继续等待筑底成功后做长线配置。

时报网友:请问天通股份(600330)、生益科技(600183)、安泰科技(000969)如何操作?

唐永华:前一阶段市场对稀土永磁概念的炒作已经过去,天通股份近日随大盘有所回升,建议18元附近冲高受阻则出局观望。生益科技是国内最大的印制电路板覆铜板和粘片厂商,产品定位中高端,产品线不断丰富,业绩优良,技术面处在区间震荡的格局中,建议12元上方再次受阻回落则回本附近出局。安泰科技经过前期的持续调整,技术面将随大势震荡巩固,可先持股。

时报网友:昊华能源(601101)成本46.10元,如何操作?

唐永华:昊华能源产品定位于无烟煤烧结,在细分子行业具有绝对垄断优势,议价能力很强。公司煤炭内销和外销进展良好,业绩增长前景明朗,中期趋势仍处上升通道,建议中长线持股。

时报网友:保利地产(600048)14元成本,如何操作?

张春林:保利地产明年推盘量预计增长40%,推盘结构上,二三线城市占比更高,对销售额会有一定影响,预计销售额可达到800亿元,增长30%以上。公司近几年通过区域结构的调整,降低房地产行业调控带来的风险。目前动态市盈率已接近历史下限,具备较好安全边际。近期在种种调控空压力下,股价跌幅减小,一旦明年政策松动,有望迎来回升机会,建议中线持股待涨。

时报网友:航天电器(002025)成本13.5元,如何操作?

殷海波:航天电器是贵州省三家国家级创新型企业之一,其军用连接器和继电器在国内具有特殊地位,在国内同行业中具有明显的优势。工业用电机可能是公司业务发展的一个方向;公司继续推动产品和客户结构优化,通过上海技术研发中心持续推出新品,争取在高端和进口替代产品方面取得突破。鉴于公司的成长性以及产品的特殊性,建议投资者长期关注。(唐维整理)

本版作者声明:在本人所知情的范围内,本人所属机构以及财产上的利害关系人与本人所评价的证券没有利害关系。