

■ 券商评级 | Stock Rating |

宝钢股份 (600019)

评级: 买入

评级机构: 申银万国

继上调1月出厂价格后,宝钢1月11日公布2月出厂价格。此次调价主要受成本推动影响,铁矿石、焦煤价格上涨趋势明显。同时,受通货膨胀的预期等因素影响,目前钢市仍然维持11月以来的上涨态势,价格总体水平较去年三季度大幅走高并已经达到近两年的较高水平,但后市对钢材现货价格的乐观预期,使得宝钢此次调价具备支撑。此次提价有示范作用,钢市或进入上升通道。

总的来看,宝钢此次提价基本可以弥补因原材料价格上涨带来的损失,维持公司2010年~2012年每股盈利预测0.76元、0.82元、0.90元,维持“买入”评级。

上海机场 (600009)

评级: 强烈推荐

评级机构: 兴业证券

资产注入渐行渐近。原因在于完成股改承诺、避免同业竞争、上海国资整合、虹桥机场业绩有望超预期。若采用“虹桥机场+浦东货站”方案打包注入,预计增发股本5.15亿股,增厚每股收益0.1元。机场收费标准上调的时间窗口显现。假设资产注入股本摊薄后收费并轨,若2011年和2012年分两次上调,则可分别提升每股收益0.06元和0.08元。

上海机场将长期受益国际航线快速增长、东航国航博弈布局浦东机场、非航收入高速增长。同时,未来三年公司产能无忧、折旧成本趋于稳定、暂无重大资本开支,毛利率将从谷底持续回升。此外,迪斯尼将带来长期新增需求。

不考虑注入和提价,预测2010年~2012年每股收益为0.65元、0.71元、0.89元,若考虑注入和提价,则2011年每股收益有望达0.87元,给予“强烈推荐”评级。风险提示:高铁超预期、整合延后导致同业竞争加剧。

泸州老窖 (000568)

评级: 强烈推荐

评级机构: 平安证券

优化产品结构将是2011年增长主要来源。2010年第四季度,泸州老窖首次推出新品1573中国品味和年份特曲,两者出厂价分别约是普通1573和中华老字号特曲的2.4倍。2011年两种新品均可能首次放量,并推动营收增长。同时,估计1573普通装再次提价后,2011年实际出厂均价可同比上升20%。根据不同价位产品的竞争特点,泸州老窖已建立起四张独立的渠道网络,市场细分、分类营销的渠道框架已搭好,持续成长已有组织基础。1573成功后,老窖一直在寻找新的增长点,包括提出“双轮驱动”和渠道建设。2011年将是检验泸州老窖新产品和渠道扩张效果之年。我们对其效果持乐观态度。

公司此前定下2013年白酒含税收入要达到130亿元的目标,意味着2010年~2013年年均营收增速要达到约25%。上调公司2010年~2012年每股盈利预测至1.51元、1.93元和2.52元,其中白酒对应的每股收益分别为1.28元、1.75元和2.34元。上调评级至“强烈推荐”,2011年目标价47元~55元。

海虹控股 (000503)

评级: 谨慎推荐

评级机构: 长江证券

公司从2000年投身医药电子商务,由于行业环境的不成熟,始终处在默默准备、开拓的状态中。中国医商成立后,海虹现有的业务将会逐步转入中国医商,避免同业竞争。因此中国医商也将是海虹最大的期待。以海虹覆盖全国的电子交易平台和上千亿的网上交易额的基础来看,中国医商从一开始就具备了相当高的起点,具备的优势包括:事实上的垄断性;接近政策层面;强大的资金实力;网上交易结算系统。中国医商的盈利模式:作为采购代理,获得价格折扣、利息收入。

新的基药采购政策已经明确推出,这块业务相对明确。基药市场占整个药品市场规模的20%,2011年规模达1565亿元,正常的采购返点收益已经很大。至于占整个药品市场规模80%的医保目录药品的采购,想象空间更大。

我们认为,公司的看点集中在与网上交易平台相关的业务,爆发力非常强。如果政府坚定推行新出台的基药采购政策,公司一定受益匪浅。公司目前正在跟一些省市商谈具体方案,一季度可能就有积极进展。由于业务弹性较大,暂没有预测业绩,首次给予“谨慎推荐”评级。

(罗力 整理)

■ 新股定价 | Pricing |

雷曼光电等六新股 今联袂登陆深沪两市

钱向劲

今天华锐风电 (601558) 登陆上交所。该股本次上市8410万股,发行价格为90元/股,对应的市盈率为48.83倍。

公司是中国第一家开发、设计、制造和销售适应不同风资源和环境条件的陆地、海上和潮间带大型风电机组的高新技术企业。作为国内最大规模的风电企业,公司业务结构清晰,2009年排名跃居全球第三。本次发行募集资金将投向3MW级以上风力发电机组研发项目、3MW海上和陆地风电机组产能建设项目、海上风电机组组装基地建设项目,总投资17亿元。预计该股定价在118元左右。

今天还有5家创业板公司挂牌交易。秀强股份 (300160) 本次上市1872万股,发行价格为35元/股,对应市盈率为87.5倍。

公司主要从事玻璃深加工产品的研发、生产与销售,是中国最大

的家电玻璃制造商,居全国玻璃深加工企业前十强地位,是国家标准化委员会制定家电彩晶玻璃、镀膜玻璃、TCO玻璃行业标准的主要起草人之一。本次募集资金拟用于以下三个项目,年产150万平方米彩晶玻璃项目、薄膜太阳能电池用TCO导电膜玻璃项目和玻璃深加工工程技术研究中心项目,总投资1.8亿元,其余将用于其他与主营业务相关的营运资金项目。预计该股定价在40元左右。

华中数控 (300161) 本次上市2160万股,发行价格为26元/股,对应市盈率为89.66倍。

公司是国内最大的中、高档数控系统生产企业,主要从事中、高档数控装置、伺服驱动装置、数控机床及红外热像仪研发、生产和销售。公司是国家科技部130家国家重点高新技术企业之一,是目前国内数控系统行业中少数拥有成套核心技术自主知识产权和自主配套能力的企业之一,将充分受益于进口替代以及中高端产品增长较快的发展

趋势。募集资金主要用于中、高档数控系统产业化项目、交流伺服驱动器系列化与产业化项目。预计该股定价在30元左右。

雷曼光电 (300162) 本次上市1355万股,发行价格为38元/股,对应市盈率为131.49倍。

公司是中国领先的LED制造商,同时也是亚太地区乃至国际市场有影响力的厂商之一。公司始终立足于中高端LED封装和应用市场,积极开发海外发达国家市场,近三年综合毛利率平均在39%以上。此次发行募集资金将投向高亮度LED封装器件扩建项目及高端LED显示屏及LED照明节能产品扩建项目。预计该股定价在45元左右。

先锋新材 (300163) 本次上市1600万股,发行价格为26元/股,对应市盈率为123.81倍。

公司主营高分子复合遮阳材料(阳光面料)产品,具有节能、环保、耐久、阻燃等优点,广泛用于建筑节能遮阳面料、大型公共建筑工程增强

材料、其他工业用多功能复合材料。公司已成功研发数百种新产品,产品替代进口并大量出口。本次募集资金拟用于圣泰戈600万平方米高分子复合工程新材料扩产项目,总投资1.86亿元,其余将用于其他与主营业务相关的营运资金项目。预计该股定价在33元左右。

通源石油 (300164) 本次上市1360万股,发行价格为51.1元/股,对应市盈率为73倍。

公司是一家专注于油田增产技术的集研发、产品推广和作业服务于一体的油田增产服务企业,是国内极少数掌握复合射孔技术的公司,在技术上有一定的独创性。本次募集资金拟用于以下四个项目:油气井复合射孔技术产业化升级建设项目、油气井爆燃压裂增产技术产业化建设项目、研发中心建设项目、营销管理体系建设项目。总投资2.98亿元,其余将用于其他与主营业务相关的营运资金项目。预计该股定价在70元左右。

(作者单位:中信金通证券)

■ 异动股扫描 | Scanning |

新界泵业 机构资金首现净流出

证券时报记者 高兴

自去年最后一天上市以来,新界泵业 (002532) 已持续8个交易日换手频繁。震荡多个交易日后,部分机构似乎失去耐心,一改之前的持续净买进,昨日多家机构大手抛售。

新界泵业上市后6次出现在交易所的交易公开信息中,除上市首

日外,买方席位都出现过机构资金的身影。1月4日有2个机构席位买进,合计1740万元;1月5日买入第一的仍是1个机构席位,不过金额较少,331万元;1月10日又有2个机构席位买进,买入第一的机构席位就吃进了3000多万元;1月11日3个机构席位合计买进2000多万元。仅从上述公开信息看,机构连续买进了7000多万元。

昨日,机构资金持续净流入新界泵业的局面第一次改变。深交所公开信息显示,昨日卖出新界泵业金额最大的前5个席位有4个是机构席位,合计卖出3383万元,远超买入前5个席位的总和;买入方面,有1个是机构席位,近400万元。从买卖前五的席位资金看,机构净卖出近3000万元。

不过,昨日新界泵业的股价并未明显受压,早盘一度翻绿,但更曾冲

涨7%,盘中以40.98元创上市以来新高点,收盘40.49元亦为上市以来收盘高点,收盘仍涨5.72%。从市场表现看,机构席位的进出与股价缺乏直接的对应。看起来,机构席位对新界泵业影响明显的是1月10日买进约3500万元,当日股价涨停。但1月11日3个机构席位买进2000多万元,新界泵业仍大跌4.8%;再就是昨日,机构大幅抛售,股价反而大涨。

吉峰农机 高送转概念受追捧

异动表现: 吉峰农机(300022)昨日发布业绩预告并再次推出高送转预案,受此刺激,全天“一”字涨停,量能明显放大,说明当前市场仍然追捧高送转概念。

点评: 公司是目前国内最大的农机连锁企业,昨天公告称预计2010年净利润约为6530.50万~8037.54万元,同比增长30%~60%。同时披露拟由资本公积金向全体股东每10股转增8股~10股,现金分配方案未定。不过该方案尚未提交董事会讨论通过。按时间表,吉峰农机预约于4月14日

披露2010年年度报告。继去年推出“10转10派2”的方案后,公司再次推出高送转“大礼”。创业板公司的股本扩张能力可见一斑。

二级市场上,该股前期经过除权后曾有过一波快速下跌,随后股价在一个大箱体运行时间长达半年之久,值此年报披露之际,高送转概念股成为市场关注的热点,该股因此“一”字涨停。不过,经过昨日涨停后,中期均线系统仍对其有一定的压制作用,而且公开交易信息显示机构纷纷逢高抛出,投资者应避免追涨。

\*ST黑化 重组催生连续9涨停

异动表现: \*ST黑化(600179)昨日再封“一”字涨停,这已经是该股自2010年12月31日公布重组消息后的连续第9个“一”字涨停板,加上其停牌前即去年7月27日的涨停收盘,该股已经连续9个涨停,再次演绎了重组神话。

点评: 公司原是一家以煤化工为主的化工企业,几经波折后,终于迎来了重组,公司拟通过置换及以新增股份吸收合并翔鹭石化股份有限公司,主营业务转变为PTA(精对苯二甲酸)产品的生产和销售。对此,\*ST黑化抱有非常乐观

的预期,公司称翔鹭石化的PTA业务具有良好的历史经营业绩和较好的盈利前景,通过此次交易,公司的主营业务将得到重大改善。

受此重大重组消息刺激,公司自股票复牌后即开启了涨停之路,多日来仅东方证券、中信金通等一些活跃的券商营业部有机会抢到不多的筹码。结合技术面来看,该股的上涨目前还没有结束的迹象,不过当其成交量放大时,股价可能会大幅震荡,建议看好的投资者待其股价企稳后再予以关注。

(恒泰证券 鲁晓君)

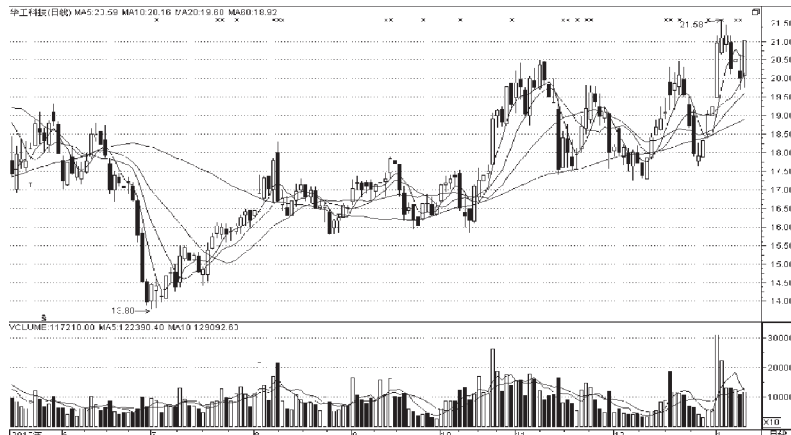
华工科技 战略清晰 蓄势待发

徐广福 江舟

作为华中科大产业平台的旗舰企业,华工科技(000988)在激光产业有其独到优势。历经2003年和2007年两次战略调整后,公司一改以往发展模糊、业务杂乱局面,目前已确立“激光器、激光加工成套设备、激光全息防伪、光通信及敏感元器件”为核心业务的发展战略,四大业务格局已形成,蓄势待发。

装备制造升级激光加工重要性凸显。“十二五”期间,工业转型升级和电子、新能源、通信产业发展需求迫切,直接推动国内加工设备、工艺的加速升级,国内激光加工行业进入飞速发展的黄金时期。

华工科技的激光加工产品包括中小功率激光加工设备、大功率激



光切割机、等离子切割机,几乎覆盖所有激光加工领域。公司同时具备激光加工设备的关键部件——激光器的研发生产能力。2009年成功配股融资后,募投资项目所带来的业绩增长效应正加速释放。预计该业务板块未来三年复合增长率将保

持25%以上。高成长、高盈利驱动业绩持续向好。公司敏感元器件NTC、PTC近年快速发展,在家电领域获得高市场占有率,扩产后产品仍供不应求,新开拓汽车电子市场,已实现小批量供货。作为国内光通信器件行业唯一一

家拥有从芯片外延生产、管芯制作、器件、模块批量生产全套垂直整合能力的厂家,公司将长期受益PON网络建设高峰带来的行业高景气。在激光全息防伪领域,公司是国内最大的全息防伪烫印标识和材料的制造企业,优势地位遥遥领先,高盈利能力抢眼,进军物联网产业将成为又一业绩高速增长动力。

我们预计公司2010年~2012年营业收入为20.7亿元、28.67亿元、40.65亿元,扣除股权投资收益及营业外收入后,公司主营业务净利润分别为1.57亿元、2.77亿元及4.51亿元,对应每股收益为0.385元、0.68元及1.11元。对公司目前主营业务进行分类估值,我们认为公司合理股价在27.2元以上,考虑到其他业绩驱动因素,给予公司“买入”评级。

(作者单位:湘财证券研究所)

STCN 任券财经网·中国 www.stcn.com 专家在线 今日值班专家 09:30--11:30 13:00--15:00 华林证券 股海波 天生人和 张春林 长江证券 魏国 国信证券 唐永华

专家在线 www.STCN.com 精彩回顾

1月12日,证券时报网(www.stcn.com)《专家在线》栏目与投资者交流的嘉宾,有海通证券分析师陈洁彬、大同证券分析师王志宏、三元顾问分析师喻荣、九鼎盛盛分析师肖玉航。以下是几段精彩问答回放。

时报网友: 全柴动力 (600218) 如何操作?

喻荣: 全柴动力已经进入历史高价区,短期回落的风险极大,17元以上,越高越减,方为明智之举。

时报网友: 东方锆业 (002167) 要不要抛出?

肖玉航: 东方锆业收出三连阴,呈“三只乌鸦”形态,但成交量持续萎缩,下跌动能减缓,暂观望。

时报网友: 请问海峡股份 (002320) 最近表现较弱,如何操作? 王志宏: 海峡股份未来发展将明显受益于海南国际旅游岛的开发建设。从走势上看,该股在37元附近有较强支撑,如后市有效跌破37元,则应反弹出局。

时报网友: 盘江股份 (600395) 成本32.9元,如何操作?

王志宏: 盘江股份上调2011年焦煤品种合同价格,提价(含税)幅度为110-150元/吨,其中焦煤涨幅8%,贫精煤涨幅14.4%,贫精煤涨幅超出预期,短期看好。未来五年产能完全释放后还有望翻番。从大股东的注资预期来看,当前股价仍有一定的支撑,建议持股。

时报网友: 上海贝岭 (600171) 亏损,要不要割肉?

王志宏: 上海贝岭属于物联网概念个股,RFID(电子标签)智能图书馆业务2010年以来实现了快速发展。二级市场上,目前该股在年线附近徘徊,一旦有效跌破年线,则应逢高出局观望。

时报网友: 请问金晶科技 (600586) 和平煤股份 (601666) 能差多少吗?

王志宏: 金晶科技1月5日发布了业绩预增公告,预计2010年净利润同比增长200%以上,目前估值并不高,具备长期投资价值。但短期来看,股价并不活跃,做短线难度较大。平煤股份属焦煤企业,近期焦煤供给受到澳大利亚水灾的影响,国际焦煤价格涨势较好,因此该股具有较大的投资价值,但短期价差较难把握,建议长期持有。

时报网友: ST唐陶 (000856) 成本9.45元,如何操作?

陈洁彬: ST唐陶近日收到证监会《关于核准唐山陶瓷股份有限公司重大资产重组方案的批复》,核准公司本次重组方案。冀东集团已成为公司的控股股东。建议持股。

时报网友: 西南合成 (000788) 成本16.00元,该怎样操作?

陈洁彬: 西南合成拟向北大国际医院集团定向增发,考虑到拟定增发价格14.47元,短期大幅下跌的可能不大,建议持股或者逢低补仓。(唐维 整理)

本版作者声明: 在本人所知情范围内,本人所属机构以及财产上的利害关系人与本人所评价的证券没有利害关系。