

## ■ 券商评级 | Stock Rating |

### 中兴通讯(000063)

评级:买入

评级机构:光大证券

公司2010年收入、净利润增长16.7%、32.4%，远超市场预期。公司净利润实现较快增长，一方面是由于销售规模持续增长，另一方面参股20%的国民技术上市实现了投资收益。公司2010年四季度收入243.7亿元，较2009年同期大幅增长近40%，远超市场预期。公司海外市场布局已基本完成，随着综合竞争力的持续提升，2011年至2012年将有越来越多的国家和地区步入盈利快速增长轨道，另外北美高端市场的突破依然值得期待。同时，公司2010年终端产品销量增长50%至9000万部，创历史新高。公司预计2011年终端产品全球销量将达到1.2亿部，并在5年内跻身全球前三大手机厂商行列。此外，公司将合资成立产业基金管理公司，创投业务未来增添异彩。

据测算，公司2010年订单金额已突破了1000亿元，为2011年收入的快速增长提供了保障。暂维持2011年1.43元，2012年2.02元的盈利预测。考虑到当前估值中枢整体下移，给予2011年25倍PE，目标价36元，维持“买入”评级。

### 现代制药(600420)

评级:强烈推荐

评级机构:兴业证券

公司2010年业绩低于我们预期，主要原因是销售费用、财务费用有较大增长，其中销售费用率同比提高约1个百分点。我们认为这与公司加大营销投入，扩建销售队伍有关。分业务看，公司硫酸今年起增加对欧盟市场出口，由于欧盟市场单价较高，预期未来原料药毛利率会继续改善。制剂业务收入受制于产能瓶颈，目前规模还不够大。医药贸易不是公司的主业，提高空间不大。此外，公司资产质量较好。应收账款余额中92%账龄在一年以内；资产负债率在26%；各项营运指标与上年基本持平。

短期受产能瓶颈制约，我们下调盈利预测，预计公司2011年~2013年每股收益分别是0.56元、0.85元和1.25元。我们对公司未来增长仍然看好，投资逻辑如下：1) 新型制剂行业发展空间巨大；2) 海门基地建设将缓解目前的原料药和制剂产能瓶颈；3) 未来一批重磅炸弹产品陆续上市；4) 国药集团的考核将促进公司业绩增长。维持“强烈推荐”评级。

### 西宁特钢(600117)

评级:谨慎推荐

评级机构:长江证券

公司预计2010年净利润1.74亿元~2.78亿元，同比增长400%~700%，每股收益0.23元~0.38元，其中四季度预计实现0.06元~0.20元。四季度各月份产量持续下降，不过综合环比三季度略有增长。价格方面，四季度国内特钢价格指数环比三季度小幅增长6.79%，汽车产量的恢复是特钢类产品价格上涨的根本保障。此外，从历年数据来看，四季度费用水平环比三季度均有所下降。

公司目前拥有110万吨铁、130万吨钢以及120万吨材的稳定生产能力。目前老线50万吨产能主要是以汽车、工程机械用钢为主特钢，技术含量相对更高，而新线70万吨产能主要是以合金含量较低的优钢为主。预计2010年、2011年每股收益为0.28元和0.41元，维持“谨慎推荐”评级。

### 上海汽车(600104)

评级:买入

评级机构:广发证券

公司预计2010年净利润同比净增长100%以上。合资品牌市场份额提升明显。2010年上海通用、上海大众销售同比增长42.87%、37.50%。在狭义乘用车终端市场，上海通用、上海大众品牌市场份额分别为10.08%、9.74%，相对2009年提升了1.54%和0.89%。目前两家公司产品均处于低库存状态，为了满足需求，生产线在春节期间均需要加班，我们看好两家公司在产品系列上的布局以及新产品的市场表现，市场份额有望进一步提升。

2010年公司自主品牌销售16.04万辆，同比增长77.94%。我们认为随着2010年南汽MG相关生产线的计提完毕，以及2011年新MG3的推出，公司自主品牌双品牌战略将正式步入收获期。

预计公司2010年~2012年摊薄后每股收益分别为1.55元、2.00元、2.42元，维持“买入”评级。(罗力 整理)

## ■ 新股定位 | Pricing |

# 汉得信息等七新股今登陆深沪两市

今天有5只创业板公司上市。汉得信息(300170)本次上市2415万股，发行价格为25.32元/股，对应发行市盈率为72.4倍。

公司是国内最早从事ERP实施服务的专业咨询公司之一，其ERP实施经验、专业水平和服务能力居于领先水平。此次募集资金主要用于以下项目：ERP实施服务平台建设项目、海外ERP软件外包开发中心建设项目、应用产品解决方案项目、ERP运维服务中心建设项目等。综合各券商的新股研究报告及当前市况，预计公司上市后的合理定价区间为24元~26元左右。

东富龙(300171)本次上市1600万股，发行价格为86元/股，对应发行市盈率为96.63倍。

公司主营医用冻干机及冻干系统，累计销售超过1500台冻干机，国内冻干机市场份额达22%，位列第一。此次募集资金投资项目分别为无菌冻干制剂装备系统集成产业化项目和制药装备容器制造生产基地建设项目(一期)。综合各券商的新股研究报告及当前市况，预计公司上市后的合理定价区间为

84元~86元左右。

中电环保(300172)本次上市2000万股，发行价格为25.16元/股，对应发行市盈率为66.21倍。

公司主要业务包括为火电、核电、石化、煤化工、冶金等行业的大型工业项目提供工业水处理系统解决方案、水处理设备系统集成及工程承包业务。公司为高新技术企业，主要服务于五大发电集团和浙能集团等地方发电集团，中核总、中广核等核电集团，神华集团、中石油、中石化、扬子巴斯夫、宝钢集团等众多行业龙头。本次IPO募集资金主要用于以下项目：公司“水处理设备系统集成中心”项目、“水处理管控一体化中心”项目和“设计研发中心”项目建设。综合各券商的新股研究报告及当前市况，预计公司上市后的合理定价区间为24元~27元左右。

松德股份(300173)本次上市1360万股，发行价格为22.39元/股，对应发行市盈率为49.6倍。

公司是国内处于领先地位的凹版印刷机及其成套设备供应商，主要产品包括纸凹机、塑凹机、涂布

机、复合机等产品。公司是凹版印刷和柔版印刷设备行业的主要行业标准制定者，技术国内领先，2009年在我国印机行业收入排名第9位。本次IPO募集资金拟应用于高速多色印刷成套设备项目和研发中心项目的建设。综合各券商的新股研究报告及当前市况，预计公司上市后的合理定价区间为21元~24元左右。

元力股份(300174)本次上市1370万股，发行价格为24元/股，对应发行市盈率为88.89倍。

公司主要经营木质活性炭的研发、生产和销售，近三年活性炭产销量居国内首位；公司注重研发，成本和品质优势突出。公司本次IPO募集资金主要用于以下项目：本部年产10000吨木质活性炭连续化生产线扩建项目、荔元活性炭年产10000吨活性炭生产建设和活性炭技术研发中心扩建项目。综合各券商的新股研究报告及当前市况，预计公司上市后的合理定价区间为22元~24元左右。

同日还有2只新股登陆上交所。广电电气(601616)本次上市8400万股，发行价格为19元/股，对应发行市盈率为51.46倍。

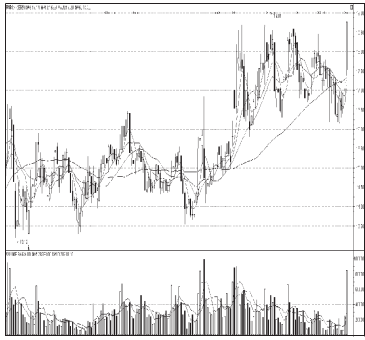
公司以高低压成套设备及元器件产品为主营业务，是国内知名的电气设备供应商。目前公司产品分为成套设备和元器件两大类，共45个型号系列，主要集中于40.5kV及以下的电压等级。公司本次IPO募集资金主要用于以下项目：年产2.5万台高低压开关柜、断路器生产线建设项目、新型无谐波高压变频器高技术产业化项目、电力智能化系统集成项目、高效低耗非晶合金变压器生产线建设项目等。综合各券商的新股研究报告及当前市况，预计公司上市后的合理定价区间为18元~21元左右。

星宇股份(601799)本次上市4800万股，发行价格为21.24元/股，对应发行市盈率为66.38倍。

公司是我国主要的汽车灯具总成制造商和设计方案提供商，拥有发明专利1项，实用新型专利51项，外观设计专利31项，目前客户包括一汽、上汽、神龙汽车等多家国内主要汽车整车企业以及通用汽车等国外企业。本次发行将全部用于年产100万套车灯项目。综合各券商的新股研究报告及当前市况，预计公司上市后的合理定价区间为20元~22元左右。(罗力)

## ■ 异动股扫描 | Ups and Downs |

### 洪城水业 双重利好刺激短线爆发



**异动表现：**受媒体关于污水处理费有望上调的报道刺激，昨天水务类股整体涨幅突出。其中，洪城水业(600461)于1月28日发布2010年业绩预增公告，昨天高开高走，并于尾盘封住涨停，同时量能急剧放大。

**点评：**公司属于国家大型一类供水企业，在江西南昌供水市场处于绝对领先地位，具有较强的供水区域垄断性，目前制水和污水处理两大业务发展比较均衡。

公司2010年5月31日第一次临时股东大会审议通过定向增发议案，将募集资金主要用于收购控股股东南昌水业集团持有的南昌供水有限责任公司100%股权、江西洪城水业环保有限公司100%股权和南昌市朝阳污水处理有限责任公司

100%股权。通过增发，公司逐步解决了同业竞争问题，并逐步实现了集团水务资产整体上市。随着国家一号文件的逐步落实，在国家产业政策上公司发展也获得了很大的支持，公司收购资产完成后不但短期业绩具有保障，同时也打开了公司成长为行业第一梯队的成长空间。

1月28日公司公告，鉴于定向增发已经完成，预计2010年净利润与上年同期相比增幅高达350%~400%。定向增发对业绩的短期提升作用已经开始逐渐体现。同时，近日有媒体报道称，在水资源稀缺性不断凸显的情况下，如污水处理行业也将迎来新的发展机遇，未来污水处理费有望上调。受此刺激，昨天包括公司在内的两市水务股集体大涨。

不过，机构对于公司短线的爆发似乎仍然持相对谨慎的态度。昨天公开交易信息显示，该股买入前列的悉数均为券商营业部，而一机构席位与华安证券投资总部席位合计逢高抛售了1600余万元。

二级市场上，该股自2010年11月4日开始启动以来，近三个月一直保持高位强势震荡整理，昨天受双重利好影响高开高走，尾盘涨停。后市建议关注量能放大情况和箱体能否突破，若带量突破箱体，可积极关注。

### 南方汇通 重组为股价插上翅膀

**异动表现：**受控股股东南车集团对公司进行重组和预计2010年净利润同比上涨50%~100%的消息刺激，南方汇通(000920)在延续强势上涨的基础上，昨天继续震荡上行，并于午后两点左右封住涨停。

**点评：**1月29日公司接到控股股东南车集团《关于对南方汇通进行重组的有关承诺事项的函》，表示力争用5年左右时间，通过资产收购、重组等方式，将其持有的公司股权进行处置，并在取得公司

相应资产后，向中国南车转让取得的货车业务相关资产。同时，公司还预计2010年全年净利润约5300万~5500万元，同比上涨50%~100%。

该股自进入2011年以来，一直保持震荡上行的走势，随着“十二五”国家在高铁上的投入不断加大，高铁概念未来仍有很大的发展空间，作为中国南车的控股子公司，公司在未来的资产整合将决定其二级市场表现。由于大股东实力雄厚且行业发展空间较大，后市可继续关注。

### 精达股份 悄然创出复权新高

**异动表现：**精达股份(600577)进入2011年以来，一直强于大盘，昨天放量上涨6.95%，复权后创出历史新高，强势形态非常明显。

**点评：**公司是全国最大的特种电磁线厂家，于2010年11月22日公告拟进行定向增发募集资金，主要用于与美国里亚电磁线有限公司合资设立广东精工里亚特种线材有限公司，建设年产3万吨的新型

高效节能压缩机及电机用电磁线项目。此外，公司在1月13日刊登2010年业绩预增公告，预计2010年净利润将比上年同期增长50%以上。

受盘子小、业绩优良等多重因素影响，该股2011年后一直强于大盘。自1月21日以来，该股开始量能放大并震荡走高，昨日再度放量上涨，收盘价创出复权后的新高，建议中线积极关注。(恒泰证券 张亚新)

## 润邦股份 海工业务引领公司进入新阶段

章琪 尹建辉

### 海工业务是发展方向

润邦股份(002483)募投的海洋工程项目原计划投入2.5亿元，后追加超募资金1.1亿元，共计3.6亿元，在南通下辖启东圈地近800亩进行海工项目建设。公司海工业务主要准备进行海工平台配套设备的生产，包括海工起重机、海工桩腿、系泊、海洋风电起重机与特种海洋船起重机等。

公司在启东的基地首先将给麦基嘉提供海工克令吊的结构件，然后逐步往海工克令吊整机代工进军。同时，公司已与烟台来福士创始人章立人在启东投资建立的南通蓝岛海洋工程有限公司签署了战略合作协议，未来将向其提供各种海工配套设备。公司逐步由海工克令吊结构件代工向整机代工进军，随着海工市场逐步向中国转移，未来海工

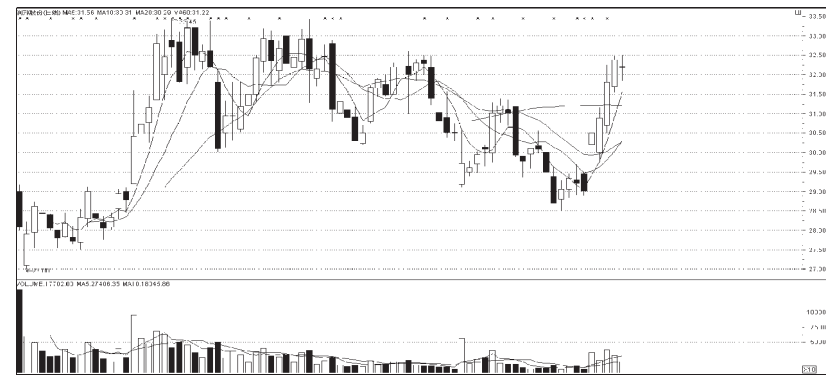
配套设备将成为最大的利润来源和增长点，市场空间广阔。

### 其他业务仍有亮点

公司的舱口盖业务是与麦基嘉合作，目前产能在4.5万吨左右。我们认为未来再大幅扩充产能的可能性不大，预计总体舱口盖部分利润基本与去年同期持平。舱口盖业务材料利用率高，与公司持续追求材料利用率的最大化措施分不开。

公司甲板克令吊也是与麦基嘉合作。今年甲板克令吊的增长主要源自于上半年干散货船回暖的小阳春和部分国外产能逐步转移到中国。目前润邦甲板克令吊产能约300台套/年，未来产能逐步释放。

总的来看，舱口盖和甲板克令吊占收入的75%。这两块业务是为麦基嘉公司代工，和全球的船舶制造市场紧密相关，虽然目前船舶市场处于景气周期底部，但继续下



滑风险很小。未来一旦船市迎来复苏，舱口盖业务有望保持稳定，甲板克令吊业务将爆发增长。

同时，润邦2009年开始发展自己的“杰马”品牌起重机业务，预计起重机毛利率有望从目前16%提高到20%以上。预计未来在海洋风电工程起重机会做到1亿~2亿收入规模。润邦的集装箱吊、卸船机等产品于今年也完成了从初始的单元制造向整机装备制造，自2009年起已成为卡

尔玛高端集装箱吊的世界唯一生产基地。此外，智能立体停车系统发展空间巨大，而战略投资者凯雷有助于公司发展。

### 盈利预测和评级

我们预计润邦股份2010年、2011年、2012年每股收益分别为0.90元、1.20元、1.60元，目前估值偏低，维持“推荐”评级，目标价36元。(作者单位：南京证券)

STCN 证券时报网·中国

www.stcn.com

**专家在线**

【今日值班专家】

09:30--11:30	13:00--15:00
国金证券 张永锋	华泰联合 赵杨
恒泰证券 于兆君	五矿证券 何志银

**专家在线**

www.STCN.com 精彩回顾

1月31日证券时报网(www.stcn.com)《专家在线》栏目与投资者交流的嘉宾有华安证券分析师张兆伟、东莞证券分析师费小平、世纪证券分析师吴欣然、华泰联合证券分析师王艳丽。以下是几段精彩问答回放。

**时报网友：**东方通信(600776)后市怎么看？还能走高吗？

**张兆伟：**通讯设备行业随3G建设推广，需求稳定，预期公司2011年度业绩有望明显提高，中长期趋势乐观，资产注入传闻加大投资价值。不过从短期来看，连续上涨之后面临回调。

**时报网友：**万丰奥威(002085)成本13元，可以补仓吗？

**费小平：**公司1月28日发布业绩快报，2010年实现净利润1.33亿元，同比增长97.97%，每股收益0.47元。公司表示，因出口订单恢复，国内汽车市场销量不断增加，且较好控制了生产成本，业绩实现大幅增长。前期由于有重组消息，导致股价大涨，但近期一直处于回落态势，走势偏弱。考虑到业绩已经有所回升，可继续持股，逢低可做吸纳。

**时报网友：**海王生物(000078)现在可以介入吗？

**费小平：**公司是生物技术领域的龙头，前期走势偏弱，技术面还需休整，但下跌空间不大，可考虑逢低适度吸纳，短线有波段机会。

**时报网友：**青岛双星(000599)和兴蓉投资(000598)如何操作？

**王艳丽：**青岛双星走势较弱，仍处于下降通道当中，建议不要轻易抄底；兴蓉投资反弹至前期密集成交区域有压力，应看反弹时量能是否能持续放大，如果不能的话，则要考虑减仓。

**时报网友：**四川长虹(600839)到什么价位才适合买入？

**王艳丽：**公司新闻发言人刘海中日前接受采访时表示，近年来长虹围绕“产业价值链方向、产业形态方向、商业模式方向”的三坐标战略，始终坚持技术创新，依托自主创新和核心技术整合黑白电产业链，已经取得卓越成效。技术面来看，该股底部抬升，有企稳迹象，但公司市盈率仍处于历史较高水平，且高于行业平均水平，因此从估值角度讲，该股安全边际不够。

**时报网友：**长城电脑(000066)成本7.47元，如何操作？

**王艳丽：**长城电脑前期跌幅较大，目前反弹量能没有放大，仅可以视作超跌之后的反弹，反弹的高度可能有限，可以趁反弹抛出部分筹码锁定利润。

**时报网友：**远望谷(002161)、许继电气(000400)可以买入吗？

**吴欣然：**远望谷处于高成长期的新兴产业股，建议适当参与；许继电气估值较低，可以战略眼光建仓。(唐维 整理)

**本版作者声明：**在本人所知情范围内，本人所属机构以及财产上的利害关系人与本人所评价的证券没有利害关系。