

■ 券商评级 | Stock Rating |

北新建材(000786)

评级:强烈推荐

评级机构:招商证券

美国消费产品安全委员会日前公布的调查报告显示,中国产石膏板的产品质量与美国媒体报道的11人死亡事件无关。民事诉讼还在进行中,但对公司无疑有正面影响。

石膏板行业周期性弱于地产,而公司集中度仍在提升中。公司已达到10万平方米的产能规模,市场担心公司的市场占有率已经较大,难以提升。事实上,借助与优势电厂合作的布局优势和龙牌泰山品牌优势,我们预计公司市占率正逐步从2009年32%提升至35%,未来目标在50%以上。

我们认为,石膏板节能、固废利用的特点应当在“十二五”中得到体现。问题石膏事件将逐步淡去;假设诉讼费用占比收入1%,假设10亿元的搬迁补贴有一半左右现金会影响财务费用,预测2010年~2012年每股收益为0.71元、0.98元、1.27元。维持“强烈推荐-A”评级,目标价为17.6元~19.6元。风险在于地产销量长期萎缩、原材料价格暴涨。

鱼跃医疗(002223)

评级:买入

评级机构:广发证券

预计2010年制氧机销售收入为2.4亿元,在内需和外销的双轮驱动下,2011年收入将达到3.5亿元。2010年电子血压计销售收入已经超过5500万元,2011年过亿基本没有悬念。轮椅车海外销售恢复迅速。解禁后,出口和内销订单均较多,经常处于脱销状态,预计2010年轮椅车收入7000万元~8000万元,2011年收入至少翻倍,达到1.6亿元。数字X光机取代高频X光机是一个长期过程。后续品种储备丰富。血糖仪将会成为电子血压计之后的又一重磅产品,高值耗材类产品将成为2011年后快速增长的又一引擎。此外,公司有外延式并购的意向。

预计公司2010年~2012年每股收益分别为0.65元、1.05元和1.55元。维持“买入”评级。风险提示:行业政策性风险;新产品增长的不确定性。

美的电器(000527)

评级:买入-A

评级机构:安信证券

公司发展成为一个年销售收入超过700亿的综合白电王国,其快速成长得益于其与时俱进的战略目标与管理模式、明晰的股权结构和职业经理人制度以及其对资本市场的充分利用。未来几年公司战略发展核心将放在冰洗行业、商用空调领域以及出口市场的积极拓展上。

随着2011年节能惠民政策的退出,预计变频空调行业将面临新的发展机遇,行业市场集中度进一步提升,美的的龙头地位有望继续保持。中央空调行业正处于洗牌阶段,与其他国产品牌相比,美的在产能积累、服务类型和技术储备上均具有一定的优势,未来几年将会快速增长。美的冰洗行业依然处于规模扩张期,冰洗空渠道整合效力仍处于持续释放阶段。随着市场竞争的加剧,行业盈利将回归平均利润水平,我们看好公司强大的竞争力。

预计公司2010年~2012年每股收益分别为1.11元、1.44元、1.75元,给予“买入-A”评级,3个月目标价20.16元。风险提示:行业需求大幅下滑;海外经济危机;外资品牌大面积低价促销。

烟台万华(600309)

评级:买入

评级机构:海通证券

宝思德公司由于在金融危机后不堪负债重负,财务状况恶化,陷入财务困境,从而为万华实业以兼并重组收购宝思德公司提供了机遇。此次万华以12.63亿欧元收购宝思德化学96%的股权后,MDI产能扩至98万吨,跃居全球前三位,增强了行业话语权;另外2010年底新增30万吨MDI产能,宝思德公司的收购有助于公司打开欧洲产品市场。宝思德公司25万吨TDI生产能力,将为万华积累运营经验,为其在未来发展TDI产业奠定基础。此外,托管运营解决同业竞争问题。

产能扩张将推动公司2011年业绩大幅提升。宁波二期60万吨MDI及配套36万吨苯胺等项目目前已建成投产,公司MDI产能扩张60%,同时苯胺项目的建成将有助于节约成本;收购宝思德化学将有助于MDI产品欧洲市场的开拓。预计公司2010年、2011年每股收益分别为0.72元、1.10元,给予“买入”评级。

(罗力 整理)

■ 新股定位 | Pricing |

东方铁塔新联电子今登陆中小板

东方铁塔(002545)本次上市3480万股,发行价格为39.49元/股,对应市盈率为50.50倍。

公司是主营钢结构和铁塔类产品研发、设计、生产、销售和安装的高新技术企业,核心产品电厂钢结构居行业龙头地位、广播电视塔占有国内80%市场份额、输电线路铁塔市场份额位居行业

前五。公司正积极进入核电、风电等新能源行业和大炼油、LNG等石化行业。

本次发行募集资金将投向胶州湾产业基地能源钢结构项目、输变电角钢塔、单管杆扩产项目、钢管塔生产线技术改造项目和研发中心项目,总投资9.9亿元。预计该股上市后后定位在41元左右。

新联电子(002546)本次上市1680万股,发行价格为33.80元/股,对应市盈率为57.29倍。

公司专业从事用电信息采集系统的软、硬件生产,具有主站、通信信道和现场终端的全系列产品,核心优势在230M专网终端和公网终端,其中230M专网终端市场份额接近30%,公网终端约10%,主站设

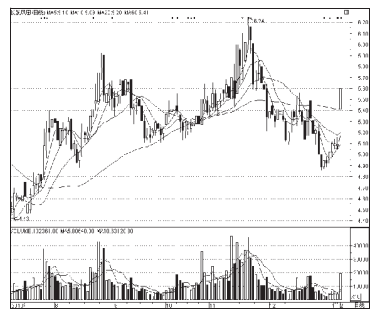
备累计份额超过5%,均位居细分行业三甲。

本次发行募集资金计划投资于电能信息采集产品研发生产基地项目,项目概算投资2.11亿元。达产后专网终端年产3万台公网终端年产62万台,采集器年产30万台。预计该股上市后后定位在38元左右。

(俊戈)

■ 异动股扫描 | Ups and Downs |

复牌恰逢其时 长航凤凰强势涨停



异动表现:昨天有媒体报道称内河水运发展意见出台。正逢停牌一个多月的长航凤凰(000520)公布业绩盈利预告并复牌。在双重利好刺激下,该股早盘高开高走、快速涨停。

点评:公司是我国内河经营干散货专业化运输规模最大、江、海、洋全程物流实力最强的企业。公司自2008年开始业绩快速下滑,2009年亏损达4.1亿元,2010年

前三季度仍亏损5267.8万元。公司1月初停牌,昨日复牌公告称,2010年陆续收到搬迁赔偿款4000万元、财政返还款1190.87万元,预计2010年盈利2000万元至2500万元。这样无疑会使公司暂时避免“披星戴帽”的命运。

同时,昨日有媒体报道称,随着内河水运发展意见出台,长航凤凰、重庆港九、芜湖港等相关企业利润因此有望改善。受此刺激,当天这三只股票均联袂大涨,其中,长航凤凰因双重利好刺激而强势涨停。

二级市场上,该股在4.50元至6.50元之间的大箱体运行了近两年半的时间,走势也是相对较弱,近期股价指指数的走弱快速下跌多条均线后企稳反弹,昨日放量涨停,不过在公司基本面并没有明显改善前,建议投资者保持谨慎。

重组落空重挫*ST南方 机构夺路出逃

异动表现:自2月1日公告终止重大资产重组以来,*ST南方(000716)已经连续收出三个“一”字跌停板。

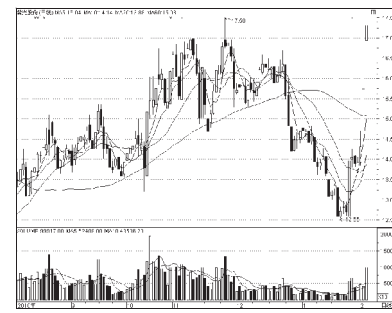
点评:2010年11月16日起停牌的*ST南方于1月31日晚间公告,因重组条件尚未能完全具备,因此决定终止筹划本次重组。公司承诺,自复牌日起至少3个月内不再筹划重大资产重组事项。次日该股复牌后即连续“一”字跌停。

公司生产的南方牌黑芝麻糊在国内同类产品多年来市场占有率第一。不过此前因业绩不佳而被“ST”,公司已公告预计2010年净利润约15300万元,实现扭

亏,目前暂无退市风险。受大股东资产注入预期,公司自去年二季度以来得到诸多基金等大力追捧,三季度末前十大股东中就有八只基金,其中招商系基金就新进了五只。相应的,其股价也震荡攀升,并在停牌前创出了复权后的历史新高。

不料,由于有待注入的部分资产存在受限情形,导致此次重组流产。重组预期的落空导致该股复牌后连续跌停。公开交易信息显示,该股昨天卖方只有一家机构,在跌停价位的抛售额324.7万元即是全天的成交额,机构出逃的急切可见一斑。目前该股还没有止跌迹象,建议短线保持谨慎。

政策助推 紫光股份连拉两板



异动表现:继前日“一”字涨停后,昨日紫光股份(000938)早盘大幅高开,1分钟后即快速攻击涨停,直至收盘仍封在涨停板上。

点评:新年伊始,软件股再度喜获政策扶持。中国政府网9日发布了国务院关于印发进一步鼓励软件产业和集成电路产业发展的若干政策的通知,鼓励政策明确提出将继续实施软件增值税优惠政策,并首次提出鼓励、支持软件企业和集成电路企业加

强产业资源整合。此政策的颁布无疑如一剂强心剂再次给力软件股,相关个股纷纷借势上攻。以信息电子产业为主营的紫光股份更是首当其冲,连续两天快速涨停。

公司背靠清华大学,不仅因业务领域广泛覆盖IT和通讯的主流方向而受益于频频出台的软政策,更具看点的还属其所具有的IPv6题材。随着IPv6在我国被大规模的商用化,因此公司未来发展颇具想象空间。

公司集众多题材于一身,股性相对活跃。继去年11月25日快速深幅调整以来,该股近期出现绝地反击之势,7个交易日中将前期40个交易日的25%跌幅快速收复,昨日收盘价已接近前期高点。从技术上看,后市还会上冲,但在前高附近或有一定的反复。公开交易信息显示,该股近三日得到活跃游资的青睐。建议投资者短线谨慎不追涨。

农业股风生水起 隆平高科“一”字涨停

异动表现:春节后农业股持续表现强势。停牌一天的隆平高科(000998)昨日发布了变更股权结构和对外投资两大公告后,开盘直封涨停板。

点评:公司是我国杂交水稻种子龙头,也是亚洲最大的种子公司之一。

公司2月9日因发布重大事项公告而停牌,昨日公司发布了变更股权结构和对外投资两大公告,根据公告内容,公司第一大股东长沙新大新威迈农业有限公司的企业性质将由中外合资经营企业变更为内资有限责任公司,因此也表明隆平高科将由外资参股公司转变为纯内资公司。

另一则公告则表明公司将与Vilmorin & Cie集团共同投资设立合资公司,以从事杂交玉米种子、小麦种子、油脂类作物种子的研究、生产和销售,此举表明公司在玉米种业的业务发展规划中跨跃了非常关键且意义重大的一步。

近期农业股频频表现突出,一方面是得益于政策一贯以来对农业板块的偏爱与扶持,另一方面通胀预期下的农产品价格上涨也是个机会所在。公司作为农业股中的龙头企业,近年颇受机构投资者追捧,而且已经预计2010年净利润约7270万元~8240万元,同比增长约50%~70%,建议继续关注。

(恒泰证券 于兆君)

厦工股份 改革已见成效 进入收获季节

银国宏

2009年以来厦工股份(600815)第三次改革成效显著,再度崛起的路径清晰。

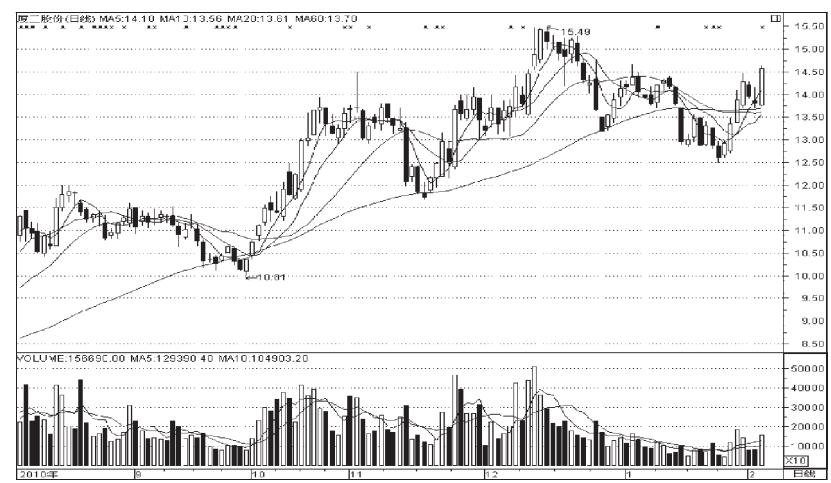
2010年公司全年净利润预增450%以上,毛利率由2009年底14.47%显著提升至18.54%,净利润率也由2.11%提升到了7%,显示了2010年增产降本显著成效,2009年以来的持续改革到了收获季节。公司大力发展挖掘机业务,稳定维持装载机业务的龙头地位,适时适度推进旋挖钻机、泵车等高端毛利业务发展。

挖掘机是公司重点打造的一项业务。今年挖掘机行业的火爆,公司挖掘机2010年全年销售超2800台,同比增长130%,超越市场平均增速水平。挖掘机产品本色决定超高速增长。根据草根调研,发现公司产品的竞争力源于速度快、油耗小(日本五十铃发动机)、效率高(川崎液压系统),根据模拟测算,发现公司产品在使用6000小时~7000小时(每天工作8小时),基本上能给终端用户带来盈

利,而欧美和日系的产品可能并不会盈利;使用15000小时~20000小时(每天工作20小时),带给机主的利润大于外资挖机。

装载机是公司的主打产品,占营业收入的80%左右。装载机产品的稳定增长对厦工的持续稳健增长起到至关重要的作用。公司装载机主要市场与全国装载机需求量最大区域一致;产品平衡:主打50机型是市场上主流产品。2010年产业链上下游都稳中有升:上游钢材价格平稳,波动区间不大;下游矿山、煤矿、基础设施建设等主要市场平稳增长。基本实现价值链全占有;制造和销售环节驱动桥和变速箱等部件基本完全自给,焦作基地产能利用率充足。2010年前3季度公司装载机销售超过27000台,同比增长83%,高于市场63%的平均水平。

公司管理方面主要进行了三项新的变革:重视营销、成本控制和绩效薪酬体制改革。具体来看,首先业务理念的转变,充分重视营销的作用,体现了蔡奎全总裁上任后新的工作思路。他认为国产挖掘机



的性能基本上与韩资品牌没有多少差距,甚至一些关键部件的性能要超过韩资挖机,主要竞争体现在服务和售后两方面。厦工的策略是先行进行成本控制,然后加快新产品开发、售后服务和销售网络建设。目前公司的代理商超过150家,采取了全额付款、按揭付款、分期付款等多种付款方式。其次,公司全面导入卓越绩效管理,全面实施XPI521生产性改革项目,取得较好成效,运营效率得到提高。公司继续优化SAP-ERP一期,

实施二期项目,积极推行阳光采购,降低采购成本。再次,公司进一步改革内部管理机制,建立和完善激励与约束相结合的绩效薪酬体系。

预计公司2010年、2011年、2012年每股收益分别为0.83元、1.22元、1.8元,上调至“强烈推荐”评级。风险提示:1)下游矿山、煤矿、基础设施等投资下滑将影响公司产品销量。2)上游钢材价格猛烈上涨将挤压公司利润。

(作者单位:东兴证券研究所)

STCN 证券时报网 中国 www.stcn.com 专家在线 [今日值班专家] 09:30-11:30 13:00-15:00 申银万国 民生证券 胡芳 曾昱 东吴证券 东莞证券 寇建勋 梁锦雄

专家在线 www.stcn.com 精彩回顾

2月10日证券时报网(www.stcn.com)《专家在线》栏目与投资者交流的嘉宾有华林证券分析师殷海波、国信证券分析师唐永华、长江证券分析师魏国、天生人和分析师张春林。以下是几段精彩问答回放。

时报网友:扬农化工(600486)22.13元买入,后市如何操作?

魏国:公司是国家重点扶持的农业化工企业,在2010年比较恶劣的农药销售环境下依然取得了小幅的业绩提升,目前估值也相对较低。不过如果2011年重现2010年的复杂气候,农药销售仍将受到很大的压制。周线形态该股仍受到打压,短线则受到半年线25.01元的打压,建议投资者中长线持股。

时报网友:西安饮食(000721)成本11.90元,后市如何操作?

魏国:西安饮食是以餐饮、工业化食品和休闲度假为主的上市公司,2011年世界园林博览会的召开对西安地区饮食将有一定带动。在前期市场爆炒西安旅游旗下两家公司同业竞争可能卖壳的题材之后,公司予以澄清,股价有所调整。近期走强主要是受益通胀预期,农业食品板块整体上涨带动,建议持有。

时报网友:招商银行(600036)成本13.00元,金融街(000402)成本7.03元,后市如何操作?

唐永华:招商银行资产质量和业绩增长在同业中处于较好水平,且估值水平也处在历史低位,长期看存在一定的估值修复性反弹机会,建议持股。金融街作为商务地产的龙头股,业绩良好,估值合理,但受制于整个地产行业国家调控的环境,中线建议反弹回本可出局换股操作。

时报网友:北大荒(600598)成本15.10元,如何操作?

唐永华:受益农产品价格上涨,北大荒自节前起已经大涨,建议短线操作,技术面上短期15.50-16.00元有一定压力。

时报网友:重仓持有齐峰股份(002521),成本41.17元,当前换手率和成交量都较低,可否换股操作?

殷海波:该股的流通盘和总股本都较小,定价较高,因此导致换手率和成交量小,建议投资者尽量选择成长性和成交量都较为活跃的品种。

时报网友:西山煤电(000983)成本26.31元,是走是留?

殷海波:西山煤电作为焦煤企业龙头,积极拓展煤炭资源,完善煤焦化产业链,且存在整体上市预期。建议持有。

时报网友:上海汽车(600104)现价可以介入吗?

张春林:该股震荡回升,可以考虑介入。(唐维 整理)

本版作者声明:在本人所知的范围内,本人所属机构以及财产上的利害关系人与本人所评价的证券没有利害关系。