

■ 维权信箱 | Rights Mailbox |

# 虚假信息受罚 \*ST 建通面临集体索赔

魏小丽

2011年1月12日,\*ST建通(600149,曾用名华夏建通)发布重要事项公告,收到中国证监会的行政处罚决定书,这使得公司历时5年的信息披露违法行为终于公之于众。

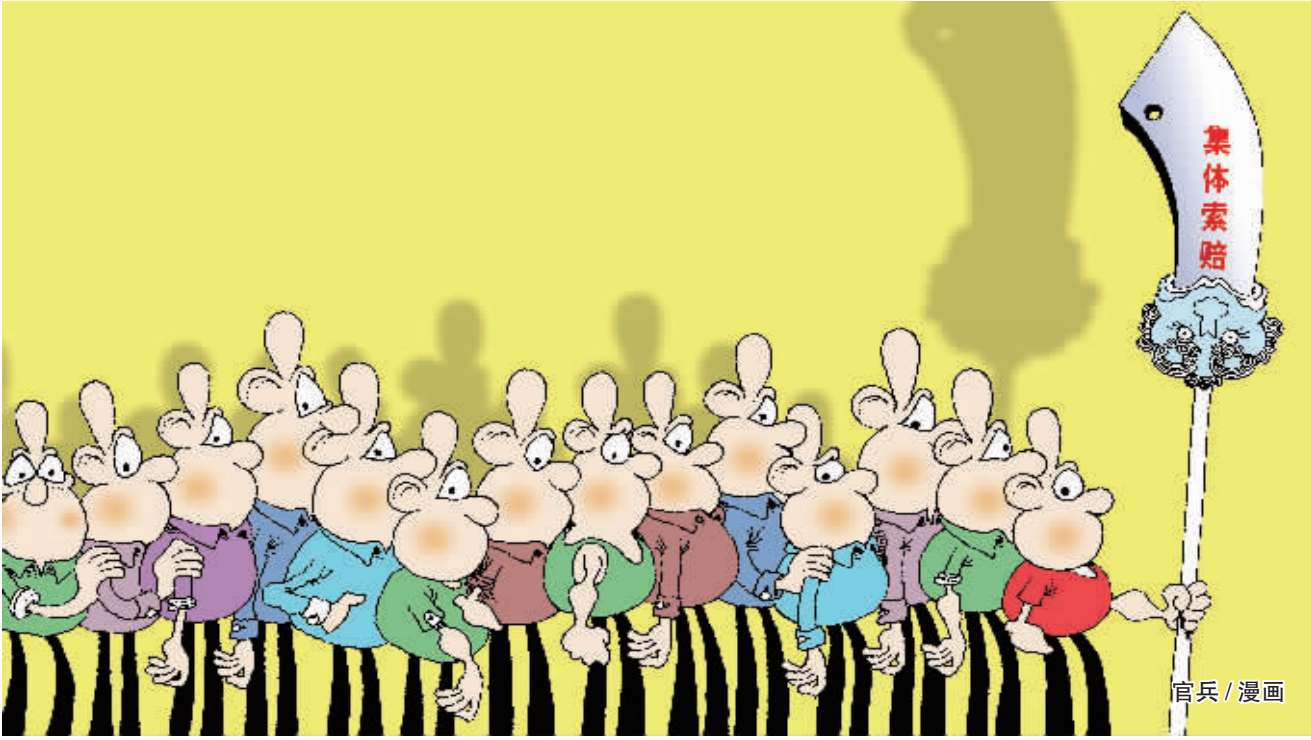
根据《最高人民法院关于审理证券市场因虚假陈述引发的民事赔偿案件的若干规定》,因虚假陈述受损的投资者可加入法院诉讼程序要求赔偿损失。最有希望胜诉获赔的投资者是:凡在2003年2月18日以后,至2008年5月21日之前买入该公司股票,并在2008年5月21日以后卖出或继续持有的受损者。

## 虚假陈述事件始末

\*ST建通,1999年10月在上海证券交易所上市。自上市以来,该公司控股股东多次变更。除了重组频繁易主以外,公司还有另外一个问题备受关注,那就是涉嫌财务造假问题。实际上,业内质疑华夏建通财务造假从2008年5月初就已经开始。财务打假知名人士夏草在其个人博客披露《沪市2007年报十大涉嫌报表粉饰上市公司》文章,指责10家上市公司年报作假,华夏建通就在其中。随后几天,华夏建通发表澄清公告,否认公司存在财务注水现象,并称夏草的文章是“不实分析”、“误导投资者”。而夏草坚称,华夏建通是皮包公司,双方的口水战不断升级。

2008年5月21日,华夏建通公告承认,被中国证监会上海稽查局立案调查,原因是涉嫌违反证券法律法规。虽然只是立案调查,没有出具调查结果,但华夏建通的财务造假争议事件已经导致公司股价大幅跳水。事件发生前的3月初,其股价高位接近14元,到立案调查公告之日,收盘价为7.3元。一个月之后,其股价跌至不到4元,不少投资者损失惨重。

2009年9月25日,华夏建通公告证监会立案调查的结果,称已收到《行政处罚及市场禁入事先告知书》。这也意味着此前的“财务是否有假”争议结束,华夏建通虚假陈述事实成立。但依照最高法院的司法解释,投资者起诉要求上市公司赔偿投资损失必须有一个前



官兵/漫画

提,即证监会对虚假陈述人作出行政处罚决定。《处罚事先告知书》还不算是正式的处罚决定书,不能作为起诉索赔的前提条件。

2011年1月12日,\*ST建通公告收到了中国证监会《行政处罚决定书》,披露了\*ST建通虚假陈述及受罚的全部情况。也就是说,目前,投资者起诉上市公司虚假陈述赔偿的前提条件已经具备。

## 证监会认定虚假陈述事实

中国证监会2010(46)号行政处罚决定书认定显示:华夏建通存在的违法事实有:一、2003年2月,建通集团置换进入华夏建通的资产存在重大不实,华夏建通2003年至2007年年度报告资产状况的披露存在重大虚假记载;二、2003年至2005年年度报告中,虚假记载建通集团的控股股东及实际控制人的情况;三、2003年12月临时信息、2003年年度报告未按规定披露与西安通信产业基地有限公司的关联关系和关联交易;四、2003年至2005年,未真实及时披露建通集团、西安通信等关联企业占用资金的情况。其中,2003年年报隐瞒了1亿元的关联方占资事

项,2004年报隐瞒了建通集团占资11251.5万元,2005年年度报告隐瞒了建通集团占资10195.4万元;五、2007年中期报告提前确认主营业务收入1225万元;六、子公司北京华夏通网络技术服务有限公司虚增营业收入、虚增利润,导致华夏建通2007年年度报告虚假记载利润1715.81万元。

根据上述违法事实,证监会决定:责令华夏建通改正违法行为,给予警告,并处以30万元罚款;并对方林、尚智勇等11名责任人给予警告。

## 确认实施日和揭露日

根据有关法律规定,确定了虚假陈述实施日及虚假陈述揭露日这两个时间点,就能确定投资者的起诉条件。即在虚假陈述实施日及以后,至揭露日之前买入该证券,并且在揭露日及以后卖出或继续持有的受损投资者。

结合华夏建通案来看,公司从2003年2月开始至2008年5月,长达5年多的时间内都存在虚假陈述行为。其中,最早的虚假陈述发生在2003年2月18日,因此虚假陈述实施日为2003年2月18日。2008年5月21日为华夏建通立案调查公告之日,该日可

以理解为虚假陈述揭露日。相应最有可能获赔的投资者是:在2003年2月18日及以后至2008年5月21日之前买入该证券,并且在2008年5月21日及以后卖出或者继续持有的亏损者。

## 参加诉讼需要准备的材料

\*ST建通目前的公司注册地址和办公地址均是北京市。因此,对应有管辖权的法院是北京市第二中级人民法院。起诉有效期是自2011年1月12日起至2013年1月12日。

投资者向律师提供的材料:买卖华夏建通的全部对账单或交割单原件(加盖证券公司营业部印章)、身份证复印件、上海证券交易所股东卡复印件。另附上投资者的联系电话、地址及邮编。律师经核实是否符合起诉条件,并计算具体损失金额,再告知投资者。

(作者系股东维权网创办人、北京市盈科律师事务所律师)

友情提示:北京市盈科律师事务所联系电话:010-57128755,邮箱:zangxiaoli@hotmail.com,地址:北京市朝阳区东四环中路76号大成国际中心C座6层(邮编:100124)

■ 投资锦囊 | Investment Tip |

# 股市技巧之七变

**技巧一:关于止损和止盈的问题。**对非职业股民来说,止盈和止损的设置尤为重要。有很多散户会设立止损,但是不会止盈。止损的设置大家都知道,设定一个固定的亏损率,到达位置严格执行。但是

止盈,一般的散户都不会。为什么说止盈很重要呢?举个例子,有投资者,当年20元买入某股。26元,他没卖;25元,他说我26元没卖,25元不卖,到30元再卖。结果呢,11元割肉。如果设立止盈,悲剧就能避免。怎样设立止盈呢?举个例子,如果你顺应热点10元买入一只股票,涨到11元。你设立止盈10.4元,一般庄家短暂的洗盘不会把你洗出去。如果11元跌回10.4元,你立刻止盈。虽然挣很少,但是减少了盲目。股价到12元后,你的止盈提升到11元。股价到了14元,止盈设置到12.8元等。这样即使庄家洗盘和出货,你都能从容获利出局。

**技巧二:不要奢望买入最低价,不要妄想卖出最高价。**有朋友总想买入最低价,卖出最高价,那是不可能的。有这个想法的人不是一个高手。只有庄家才知道,股价可能涨跌到何种程度。其实,庄家也不能完全控制走势。股价创新低的个股根本不看,新低下面可能还有新低。只买入大约离底部有10%左右升幅的个股,还要走入上升通道。这样往往吃最有肉的一段。

**技巧三:量能的搭配问题。**无量创新高的股票尤其应该关注,而创新高异常放量的个股反而应该小心。做短线的股票回调,越跌越有量的股票,应该是做反弹的好机会。当然不包括跌到板的股票和顶部放量下跌的股票。

**技巧四:善用联想。**联想是什

么?根据市场的某个反映,展开联想,获得短线收益。一般主流龙头股往往被游资迅速拉至涨停,短线高手往往都追不上。这时候,联想往往能给你意外惊喜。

**技巧五:要学会空仓。**有很多民间高手很善于利用资金进行追涨杀跌的短线操作,有时候会获得很高的收益,但是对于非职业股民来说,很难每天看盘,也很难每天能追踪上热点。所以,在股票操作中,不仅要买上升趋势中的股票,还要学会空仓。感觉市场上的股票很难操作,热点难以把握,绝大多数股票出现大幅下跌。涨幅榜上的股票涨幅很小,而跌幅榜上股票跌幅很大,这就需要考虑空仓,很适合非职业股民。

**技巧六:暴跌是重大的机会。**暴跌,分为大盘暴跌和个股暴跌。阴跌的机会比暴跌少很多,暴跌往往出现重大的机会。每年大盘往往出现两三次暴跌。暴跌往往是重大利空或者偶然事件造成的,在大盘相对高点出现的暴跌要谨慎对待。但是对于主跌浪,或者阴跌很久后出现的暴跌,你就应该注意股票,因为很多牛股的机会就是跌出来的。

**技巧七:保住胜利果实。**很多牛市高手,在蓝筹股行情中获得收益是50%多。但是他不承认自己是一个高手,因为他属于短线型,在震荡势和熊市中往往又把牛市获得的胜利果实吐回去。怎样能保住胜利果实呢?除了要设立止盈和止损外,对大市的准确把握和适时空仓观望也很重要。怎样在熊市中保住胜利果实呢?在熊市中保住胜利果实的办法就是始终跟踪几只股票,根据市场情况不断尝试虚拟买卖,不要图买入历史最低价,升势确立再入场实盘操作。

# 学会在拉升中出逃

无论哪一波行情,对于参与其中的主力资金来说,在末期炒作的最终目的还是为了成功出逃。主力出逃的方式有很多种,有直接对话式出货,表现为一根放量阴之后便开始下跌之旅;有的是拉高之后横盘出货,这种出货方式一般是控盘能力较强的主力资金常用手法。这种手法在出逃接近尾声之后,一般是以两种方式完成最后出逃:一是以一个快速急拉上涨之后,任股价自由步入下跌的走势;另一种是以一根放量阴破位,完成最后的出货过程。

还有一种诱多式的快速拉升出货方式,这种方式表现的特点是个股放量急速上涨,往往会涨停或者连续拉涨停。换手率过于异常增加,主力资金在拉升中完成派发。在行情末期,但大盘还没最后发生趋势性改变的阶段,这种方法是投资者最要防范的。这种走势很有迷惑性,因为的确是在放量

拉升,而且很强势,很多人也会在这个时候疏忽你追逐这种个股。追涨的结果或许会有短线空间,但绝对是风险最大。

很多投资者往往忽略一个事实:这种放量快速拉升并不是底部,而是个股不断攀升已经大幅上涨后才出现的。放量快速拉升只有在底部,尤其是突破性的放量上涨,那才是新资金坚定入场,是我们要跟进的信号。而在个股大涨之后,尤其是那些已经有成倍涨幅的个股,在反弹行情里,其末期放量快速拉升,十有八九是为了吸引眼球让你接货的。而这些,最聪明的做法是要利用这个拉高,跟着主力一样趁机派发,而不是追涨。越是在行情末期,投资者越是要多考虑到风险。那些赚了成倍利润的人,考虑更多是如何兑现。学会在拉升中出逃,就得学会将最后的利润留给别人,哪怕最后的拉升是那么耀眼。学会将最后的风险留给别人,就是学会将最后的风险留给别人。炒股最终被套,如果不是系统性风险因素,那么绝大多数就是因为侥幸和贪心。(文雨 整理)

■ 上市公司答疑 | Q&A Of Listed Companies |

# 格林美(002340) 钴价疲软不影响销售

问:去年下半年钴价走势极其疲软,公司销售情况如何?

公司答复:近年来,钴价涨涨跌跌已成常态。公司仍会依托再生

资源循环利用的模式,通过加强上下游协作,降低或消除价格波动对销售的不利影响。公司目前销售情况正常。

# 杰瑞股份(002353) 海外业务收入占四成

问:杰瑞目前海外业务量占比有多大?

公司答复:如果按照客户使用地区区分国内、国际收入的话,我们的海外业务量可能已经在40%以上。按照收入来源地区的话,

现在还维持在25%左右。走向国际,不仅是专用设备,还包括工程技术服务。我们的产品或服务已经进入十八九个国家。按照发展战略国内国外4:6目标的话,要求在2015年完成。

■ 专家在线 | Expert Online |

2月18日,证券时报网(www.stcn.com)《专家在线》栏目与投资者交流的嘉宾,有申银万国分析师胡芳、东吴证券分析师寇建勋、民生证券分析师曾昱、东莞证券分析师梁锦雄。以下是几段精彩问答回放:

时报网友:曙光股份(600303)现价还可以买入吗?是不是有调整压力?

曾昱:公司车桥业务将稳健成长,同时客车业务也将受益于治堵带来的新机遇。二级市场上,走势比较强劲,前

期高位22.48元有一定压力,目前不建议介入,等待突破或者回调再介入。

时报网友:请分析下华芳纺织(600273)的走势?

梁锦雄:公司有望成为我国新能源汽车动力电池及相关材料领域的领先企业之一。公司的锂电业务进展顺利,在这一块的投入一直不遗余力,建议持股。

时报网友:请问中远航运(600428)目标位大概多少?

寇建勋:随着美国经济的复苏,全球远洋航运有走强迹象,公司也将会显著受益。公司股票价格在11元附近有阻力,但随着运输形式好转,该价格会根据基本面情况进行修订。

时报网友:永鼎股份(600105)后市如何?我在17.49元买入。

胡芳:公司是国内知名的光电缆制造商,其技术、生产规模和市场占有率等综合指标均居行业前列。公司通过自主研发提高产品性能,并获得通信光

缆、通信电缆国家免检证书和美国UL认证。短期该股受制于60日均线的压制,关注能否放量突破。

时报网友:鑫富药业(002019)成本17.50元,后市怎么操作?

寇建勋:公司属全球小行业的龙头,利润跟主导产品价格表现相关。随着全球通胀的来临,公司产品价格有走强意思。短期仍震荡,难以走强,但是中期发展空间还是比较大,值得关注。(倩维 整理)