

延长化建 东吴基金领衔介入

少有机关注关注的延长化建 (600248) 去年一季度曾获新价值两只私募基金入驻, 二季度股价跌破长期平台后即黯然退出, 不过, 公司在去年四季度开始获得以东吴价值成长双动力为首的多只基金青睐。作为公募行业既担任基金经理又担任投资总监的唯一女性, 王炯掌管的东吴价值成长双动力与东吴进取策略增长基金分别持有 363.86、300.52 万股, 居流通股股东的第一、二位。此外, 华富竞争力优选基金与宝盈策略增长基金也入驻前十之列。

路桥建设 华夏系三基金依然驻守

路桥建设 (600263) 2010 年营业收入、净利润分别同比增长 8.01%、43.68%。每股收益 0.43 元。尽管该股已高于换股价 14.53 元, 但昨天继续小幅攀升, 并在盘中创出新高 15.22 元。

公司自 2010 年 8 月 14 日停牌后, 于 31 日才公布重组方案复牌并涨停, 当天部分机构落袋为安, 华安宏利基金、安顺基金等大幅减持, 退出前十大股东之列。不过包括华夏大盘基金在内的华夏系三基金仓位变动不大, 长江证券与新时代证券持股也比较稳定, 此外新进了同智基金。同时, 还新进了两名个人股东沈国英、杨绍斌, 两人持股数均接近 200 万股。其中, 沈国英是老板电器的限售股股东, 杨绍斌则在 2009 年四季度做过一波厦门国贸的行情。相应地, 公司股东筹码环比三季度略有分散。

券商评级 | Stock Rating |

贵州茅台(600519)

评级: 强烈推荐

评级机构: 中投证券

“十二五”将成为茅台量价齐升发展的新阶段。在贵州省政府提出“更好更快”地发展产业经济的大背景下, 随着 2010 年新管理层上任, 公司有强烈恢复到高成长路径的动机, 制定了今后五年收入复合增速 17.4%、产量复合增速 12.5% 的发展目标, 有望进入量价齐升发展的新阶段。

2009 年中期起在新增投资性需求 (包括经销商、消费者囤酒行为) 的推动下, 茅台酒终端价的增速, 一改过去 10 年与城镇居民月均可支配收入增速基本同步的规律, 达至 60%, 目前终端价与出厂价价差比例已达 123%, 为史上最高, 公司已通过限购限价来平抑消费者投资性需求, 未来通过放量、提高出厂价 (提高经销商囤货成本) 来平抑经销商投资性需求是公司最佳的战略措施。

基于 5 年的生产周期, 公司在“十一五”期间每年新增的 2000 吨产量, 将在 2012 年左右释放, 我们估算在 2012 年—2016 年间, 普通高度茅台酒销量增速有望提高到 12%, 为量价齐升打下坚实的基础。公司制定的“十二五”产能规划到 2015 年达到 40000 吨, 较当前产能几近翻番增长, 将保障长期持续发展。

我们预测 2010 年至 2012 年公司每股收益分别为 5.58 元、7.91 元和 9.98 元, 复合增速达到 33.73%, 针对 2012 年的每股收益, 我们给予其 30 倍市盈率的估值, 未来 12 个月目标价为 300 元, 首次给予“强烈推荐”评级。

新北洋 (002376)

评级: 买入

评级机构: 广发证券

公司是中国铁路系统最大的客票打印机供应商, 市场份额超过 60%, 也是中国高速铁路和城际铁路专用磁编码客票打印机唯一供应商。国内高铁未来几年将进入高速投入期, 公司成为国内高铁信息化最大受益者, 2011 年是高铁信息化投入迎来爆发增长的第一年。此外, 公司高铁自动售票系统将成为主要的利润增长点之一, 目前已形成小规模收入, 未来市场空间巨大。

公司股权激励以 2009 年净利润为基数, 2011 年、2012 年、2013 年的净利润增长率分别不低于 80%、120% 和 180%, 此外, 2011 年至 2013 年的加权平均净资产收益率均不低于 10%。股权激励的对象主要是高级管理人员 7 人, 核心技术人员以及中层管理人员, 有利于公司经营业绩的稳步提高。

我们预计公司 2010 年至 2012 年合计销售收入为 4.83 亿元、7.36 亿元与 11.50 亿元, 增速分别为 53.50%、52.22% 和 56.29%, 净利润分别为 1.14 亿元、1.75 亿元与 2.60 亿元。我们预计公司 2010 年至 2012 年全面摊薄每股收益分别为 0.76 元、1.17 元和 1.74 元, 给予“买入”评级, 按照 2011 年 40 倍市盈率, 目标价格为 46.8 元。

(晓甜 整理)

通威股份盘中再遇“秒杀”门

证券时报记者 罗力

昨天市场再现盘中“秒杀”跌停。去年是非较多的通威股份 (600438) 近期表现一直温吞, 昨天早盘低开却一直持稳在 9.8 元以上。不料, 9 点 46 分一笔 2777 手的大卖单直接将股价打至跌停价 9 元, 不过瞬间再度被拉回到 9.81 元, 到下午一点零八分左右开始发力快速上攻, 最大涨幅超过 3%, 此后又按惯例无视大盘下跌而维持小幅震荡, 收盘报 10.15 元, 涨 1.81%。通威股份全天成交 2.11 亿元, 换手率 3.05%, 振幅 13.54%。不计新股兄弟科技的话, 公司在两市振幅最大。

公司近期消息面比较平静, 仅在 2 月 26 日刊登过关于控股股东通威集团股权质押解除的公告。公司年报预约披露时间在 4 月 19 日, 目前公司未有业绩的预告。不

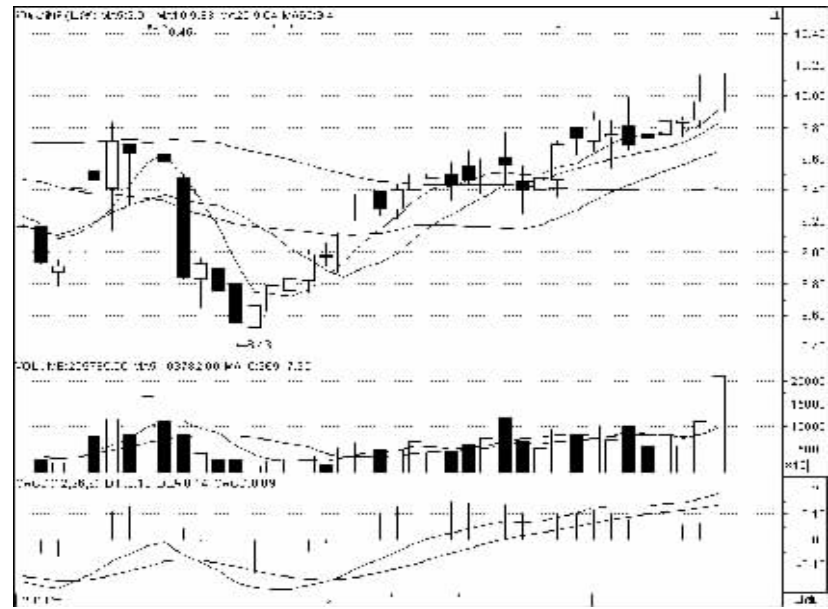
过公司在 2010 年曾拟定向增发不超过 9500 万股 (含 9500 万股), 增发价格为 10.38 元/股, 昨天该股收盘价尚低于拟增发价。

当天公开交易信息显示, 通威股份昨天的买方前五家席位均为清一色的游资席位, 而且买入力量分散。最多的海通证券上海虞百官镇营业部也仅买入 403 万元。相比之下, 卖方力量更为集中。其中卖一、卖二均为机构席位, 分别卖出 1379 万元、596 万元, 累计抛售额占当天成交额的近一成比例。

按通威股份盘中出现的 2777 手、9 元价格计算, 这一笔单就减持了约 250 万元。目前来看, 昨天卖出额超过 250 万的席位只有四个。除了上述两家机构, 还有国泰君安证券上海杨树浦路营业部、东方证券上海肇嘉浜路营业部, 分别卖出 594 万元、370 万元。一般来说, 在昨天的市况下, 机构即使减

持也不会采取非常极端的方式, 因此很有可能是这两个游资席位之一所为。目前来看, 这样骤然跌停用

卖的目的还难以准确判断。不过投资者若能幸运地在 9 元买到, 则已获利达 12.8%。



新股追踪 | Tracing |

兄弟科技受游资追捧表现抢眼

张化机获1家机构席位买入约3380万元

钱伟海

3 月 10 日, 兄弟科技 (002562)、张化机 (002564) 二家中小板公司在深交所上市。虽然当日市场出现较大幅度回落, 但两只新股当日都有不俗表现, 股价均呈高开高走。其中兄弟科技走势更为突出, 收盘大涨 37.14%; 另一只新股张化机收盘亦获得 15.25% 的较大涨幅。

从事维生素和皮革化学品生产的兄弟科技, 在网上申购时即受到市场热捧, 0.259% 的中签率也是今年新股申购的新低。因此, 该股上市后可能的良好表现, 市场多少已有预期。两大主业中, 公司是全球最大的维生素 K3 供应商。另外, 公司也是中国最大的皮革化工企业。此外, 兄弟科技此次发行价格为 21 元/股, 发行市盈率为 45.65 倍, 上市流通盘也仅为 2140

万股, 均较为适中。因此其受到炒新资金的关注也就在情理之中。从走势来看, 该股当日以 26.03 元的最低价开盘, 其后股价被快速拉高至 27 元之上平稳换手, 收盘前股价被进一步拉高, 最高至 29.76 元, 收于 28.80 元, 换手达到 86.29%。

张化机当日表现虽不如兄弟科技突出, 但在近期上市的新股中, 表现仍算不俗。公司主要从事非压力容器生产和销售, 下游行业包括化工、煤化工、有色金属等。公司此次发行价为 29.5 元/股, 发行量和发行市盈率分别为 4800 万股和 50.86 倍, 均略高于兄弟科技。因此首日能获得两位数的涨幅, 也算不错。该股收盘 34 元, 换手亦达到 82.79%。

从交易所盘后公布的成交信息来看, 兄弟科技的买入榜不出意外地均被游资占据, 不过买入金额均

不大, 前五家席位合计买入额仅有 3000 多万元, 约占当日总成交额的 6%。张化机走势虽不像兄弟科技那

么抢眼, 但却有 1 家机构席位买入约 3380 万元, 高居买入榜第一位。

(作者系上海证券分析师)

森马服饰今天上市

中小板公司森马服饰 (002563) 于 3 月 11 日上市交易, 中小板公司数将增加至 561 家。

森马服饰本次上市 5600 万股, 该股发行价格为 67 元/股, 对应市盈率为 44.97 倍。公司专注于休闲服饰和儿童服饰的经营, 主营业务为服装设计、外包生产、服装营销和分销。本次公开发行募集资金将用于营销网络建设项目以及信息化建设项目, 投资总额为 29.32 亿元。

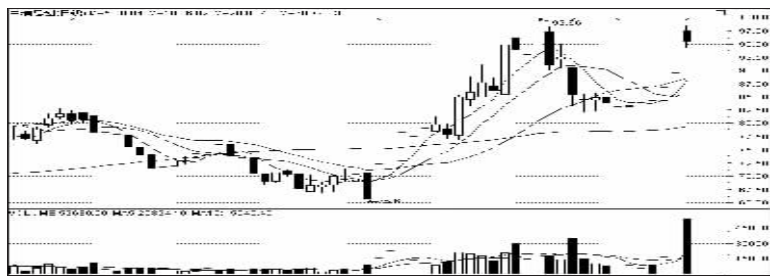
公司拥有“森马”休闲服饰和“巴拉巴拉”儿童服饰两大知名品牌,

2008 年两大品牌的国内市场占有率分别排名第二、第一。公司坚持共赢合作经营理念 (与加盟商和供应商共赢), 在此理念指引下, 双品牌运作成为公司优势所在, 休闲服“森马”品牌专注于需求增长很快的二三四线城市, “巴拉巴拉”童装品牌具有先发优势, 未来国内休闲服和童装市场的持续快速增长使得公司未来仍有巨大发展空间; 公司正处于一个较好的发展环境中, 继续进展势头可期。根据市场状况, 预计该股上市后定位在 77 元左右。

(戈戈)

异动股扫描 | Ups and Downs |

最牛分红 中瑞思创反遭抛售



异动表现: 继五洲明珠推出史上最牛分红预案之后, 昨日这一纪录再被刷新。中瑞思创 (000078) 以每 10 股转增 15 股派发现金股利 15 元 (含税) 而拔得两市分红头筹。不过, 该股昨日却冲高回落, 盘中虽偶触涨停, 但抛售明显, 量能放大明显, 仅次于该股上市首日的天量。同时, 换手激增至 31.58%。

点评: 公司是国内最早且最具实力的 EAS 产品制造商与经销商, 全球最大的 EAS 产品制造基地。公司细分产品主要是各类硬标签、射频软标签、声磁软标签等防盗标签和开锁器、解码器、检测器等配套设备, 并销往欧洲、美洲、东南亚及中东等 60 多个国家和地区, 目前已与 200 多家国外公司建立了稳定良好的合作关系。公司于 2010 年 4 月 30 日登陆创业板, 所募资金投资的各项项目均进展良好。公司 2010 年继续获得了多项专利及各种荣誉。公司还在国际并购中取得了一定的进展, 从而有利于公司业务

昨日发布的年报显示公司业绩增长稳定。不过, 公司却推出了令市场瞩目的高送转分红预案。年报显示, 公司拟每 10 股转增 15 股并派发现金股利 15 元 (含税), 刷新了此前五洲明珠的最高分红纪录。此方案令市场哗然。不过, 能够充分分享这一分红盛宴的却是持股的高管。据年报显示, 公司高管持股占总股本近 70%。因此, 公司高管才是本次分红盛宴的最大受益者。

二级市场上, 公司上市之后股价曾经遭遇了“破发”。不过, 公司因较低的股本及较高的资本公积, 即早有高送转的预期而被市场高度关注, 在此轮的年报高送转炒作行情中, 该股即一路走高。1 月 24 日, 该股底部长阴之后开始震荡上行, 仅十六个交易日, 该股票计涨幅即接近 40%, 最高股价也近百元。随后该股受创业板整体走弱影响有所回落。昨日该股在消息刺激下高调开盘, 盘中曾触及涨停, 但抛盘较为明显, 量能仅次于上市首日的天量, 同时, 换手高达 31.58%, 注意规避风险。

重重利好 银之杰“一”字涨停

异动表现: 银之杰 (300085) 昨日公布了年报, 公司业绩稳定并首次推出了高送转预案。受此影响, 公司股票开盘即“一”字涨停。

点评: 公司被认定为 2010 年度国家规划布局内重点软件企业”, 在银行影像应用软件领域处于行业领先地位, 其产品被各大银行广泛应用。同时, 其所处行业也正处于多重催化推动下的快速发展阶段。

公司昨日发布了 2010 年的年度报告, 报告显示公司实现营业收入同比增长 22.61%; 实现营业利润

同比增长 16.54%; 净利润同比增长 16.05%。公司推出了每 10 股转增 10 股派发现金红利 6 元 (含税) 的分红预案。而这也是公司自 2010 年 5 月 26 日登陆创业板后首次推出的高比例送转方案。事实上, 一直未得到主力机构资金关注的该股, 在去年第四季度却被华夏系基金大举建仓。年报显示华夏优势增长和华夏平稳增长两只基金对该股进行了建仓, 并分列第一、第二大流通股股东, 考虑到公司未来在政策推动下所具有的爆发性成长的潜力, 以及机构资金对其的大举进驻, 公司后市仍然值得关注。

放量上涨 滨化股份快速填权

异动表现: 滨化股份 (601678) 继股权登记日放量涨停后, 昨日是除权日, 上午出现了调整, 但午后股价开始发力, 14: 15 时在量能配合下股价发力上涨, 并以全天次高点收盘, 强势明显。

点评: 公司系国内为数不多的专业从事环氧丙烷生产销售的大型企业之一, 主要产品为环氧丙烷、烧碱、三氯乙烯等, 市场占有率保持国内第一, 在 35% 左右。公司在环氧丙烷生产技术、原材料采购成本、产品消耗指标及能源供应等方面处于同行业领先地位, 产品竞争

力较强。公司今年 2 月上市募集资金投资项目包含年产 6 万吨环氧丙烷, 进一步增强了公司环氧丙烷产品的市场规模和市场占有率。

二级市场上, 该股最低下探至 14.95 元后, 股价开始上涨, 维持了良好的上升通道, 在发布了“每 10 股转增 5 股发放现金红利 1 元”的方案之后, 2 月 23 日股价飙至涨停, 股价随之开始发力上涨, 股权登记日临近收盘股价封于涨停后, 昨日继续发力上涨, 并且伴随着量能的放大, 大有快速填权之势, 强势明显, 后市回调可关注。

(恒泰证券 于兆君)

STCN 证券时报网·中国
www.stcn.com
专家在线
[今日值班专家]
09:30--11:30 13:00--15:00
申银万国 民生证券
胡芳 曾昱
东吴证券 东莞证券
寇建勋 梁锦雄

专家在线
www.stcn.com 精彩回顾
3 月 10 日证券时报网 (www.stcn.com) 《专家在线》栏目与投资者交流的嘉宾有国信证券分析师唐永华、长江证券分析师魏国、华林证券分析师殷海波、民生证券分析师胡华雄。以下是几段精彩问答回放。

时报网友: 冠豪高新 (600433) 如何操作? 11.61 元的成本。

魏国: 公司是我国首家大规模生产热敏传真纸的专业公司和目前国内生产规模较大、设备及工艺最先进的无碳复写纸生产基地。重大资产重组方案获证监会核准。公司拟以不低于 10.16 元/股向不超过 10 名投资者非公开发行不超过 12000 万股, 募资总额不超过 13 亿元, 扣除发行费用后全部投资于湛江东海岛特种纸产业基地项目 (一期)。另外, 投资了一条新的溶解浆生产线, 预计产能 12 万吨。棉价飙升使得棉花替代产品粘胶短纤上游原料溶解木浆净利润高达 5000 元/吨, 进入暴利时代。近期二级市场放量强势上攻, 12 元附近压力较大, 若能突破, 后市将进入快速拉升期。可以继续持有。

时报网友: 晋亿实业 (601002) 今天可以买吗? 后市有没有潜力?

魏国: 高铁概念股, 主要生产高铁紧固件, 受益于行业的政策扶持。前期爆炒过后, 陆续报道出一系列负面新闻。该股在高位高换手横盘多日, 昨日虽有所反弹, 明显受制于 20 日均线, 风险很大, 不适合介入。

时报网友: 中信海直 (000099) (有赚)、天威保变 (600550) (套着) 如何操作?

唐永华: 中信海直是全国性甲类通用航空企业, 也是我国通用航空业第一家上市公司。其海上石油直升机服务市场占有率在 80% 以上, 在国内同行业处于领先地位。随着国内低空空域管理改革的放开, 公司成长空间巨大, 可继续持股。天威保变太阳能布局完整, 子公司天威英利业绩良好; 其次天威风电的研发团队和技术是其最大的竞争优势, 随着市场的开拓, 业绩将逐步释放。股价中长期仍有机会震荡回升, 建议先持股。

时报网友: 金奥动力 (600218) 最近涨太快了, 是买还是走掉?

胡华雄: 机械板块今年以来一直是市场热点, 虽然该股短线涨幅较大, 但未出现急剧放量, 该股仍有较强的上攻动能。如果跟进的话适宜轻仓参与, 快进快出, 不宜重仓。

时报网友: 中信证券 (600030) 后市如何操作? 还能持有吗?

殷海波: 公司作为融资融券的先行者, 有望在今年融资融券从创新业务转为常规业务的发展浪潮中得到更快的发展。证券公司经纪业务依旧是业务重点, 因此投资者要对券商的经纪业务做出前瞻性判断。短期市场处于高点, 建议投资者谨慎。

(唐维 整理)

本版作者声明: 在本人所知的范围内, 本人所属机构以及财产上的利害关系人与本人所评价的证券没有利害关系。