

仙琚制药 公募基金高位站岗

仙琚制药 (002332) 2010 年实现营业收入、净利润分别同比增长 17.57%、35.26%。去年四季度末公司前十大流通股股东中基金云集,且均为新进,其中,南方绩优成长基金持有 500 万股占据首席,博时价值增长基金以 362.98 万股排名第二,携博时系其他三只基金入驻前十。此外,社保基金 108 组合也以 170 万股的仓位排名第五。

三季度末,公司前十大流通股股东中也有九家机构,除了华夏大盘精选基金、中石油企业年金以及长城基金专户基金,朱南松执掌的平安证大一期、二期、三期信托也进入十大流通股股东之列。结合目前的公开信息,尚无判断判断三季度介入的机构是否退出,不过该股自去年 12 月以来股价重挫,公募基金买在了高位。

中越电缆 (002471) 也是一只受机构追捧的小盘次新股。该股于去年 9 月 10 日登陆中小板,此后一直处于下降通道,自 10 月以来开始止跌企稳,在四季度构造了一个整理平台,其背后是基金、信托、券商理财等多家机构的纷纷介入,在前十之列占据七席,其中,三只富国系基金均入驻前十。相应的,四季度筹码环比趋于集中。作为机构新宠,该股今年 1 月仍难逃下跌,如果这些机构持有至今,亏损的概率比较大。(钟恬)

券商评级 | Stock Rating |

民生银行(600016)

评级:增持

评级机构:宏源证券

资产负债规模保持增长。公司 2010 年底资产总额比上年末增长 27.86%;贷款和垫款总额增长 19.77%,生息资产增长 27.09%,拉动净利润增长 31.3 个百分点。商贷通业务发展迅速。商贷通“贷款总额比上年末增加 254.81%,不良率不到 0.1%。2010 年公司净非利息收入达到 88.95 亿元,其中手续费及佣金净收入 82.89 亿元,同比增长 77.72%,在营业收入中的占比达到 15.13%。净息差高达 2.94%,净利息收入比上年增加 136.33 亿元。同时,资产质量继续改善,不良贷款率为 0.69%,比上年末下降 0.15 个百分点;拨备覆盖率达到了 270.45%。

预计民生银行 2011 年、2012 年净利润增长 27.5%、25.4%,每股收益 0.84 元、1.05 元,维持“增持”评级。

武汉中百(000759)

评级:增持

评级机构:光大证券

2010 年公司营业收入、净利润分别同比增长 17.60%、17.59%,每股收益 0.37 元。业绩低于预期的主要原因有三个:(1)期间费用率同比上升 0.80 个百分点,高出预期;(2)2010 年实际税率为 29.97%,较预期税率高 2 个百分点。(3)四季度单季净利润下滑明显。

公司外延扩张速度略低于预期,其中仓储式业务 2010 年新增网点 20 家,但由于部分门店因租赁合同及城市拆迁原因,关闭 5 家门店。便民业务新增 58 家直营门店,而当年直营和加盟店分别关闭 23 家和 15 家,因此 2010 年便民店实际增加 20 家。内涵方面,2010 年公司所有门店、仓储式业务和便民业务的单店收入增长率分别为 11.36%、7.81%和 9.53%,总体仍然稳健。

我们下调公司 2011 年~2013 年每股盈利预测分别至 0.46 元、0.58 元、0.75 元,6 个月目标价 13.80 元。公司估值较低,但未来二次创业将导致短期盈利能力较弱,且超市板块整体面临人工成本较高和门店租金上涨双重压力,因此下调评级至“增持”评级。

宁波联合(600051)

评级:买入

评级机构:日信证券

公司土地储备 133 万平方米,由于获得成本低,项目平均净利率达 33%。2011 年上半年一天一园六期与天和家园二期全部结算,预计可实现净利润 3.86 亿元。热电业务技改完成,增强公司抵御高煤价风险,未来经济的稳步增长可带动区内热电用量的增加,预计热电业务有望超过 2007 年的高点。此外,公司在土耳其屈塔西亚省的盖帝兹矿位于世界重要铜矿带上,目前勘探接近尾声,矿区品位较高。目前铜价 102500 元/吨,比 2009 年 1 月的价格增长了 280%,铜矿的中长期价值值得期待。

预计公司 2011 年、2012 年每股收益分别为 1.38 元、1.42 元,给予“买入”评级。风险提示:持续增强的房地产调控风险、煤炭价格大幅攀升、海外铜矿的开发风险。

(罗力 整理)

异动股扫描 | Ups and Downs |

盐湖钾肥新增股上市高开低走

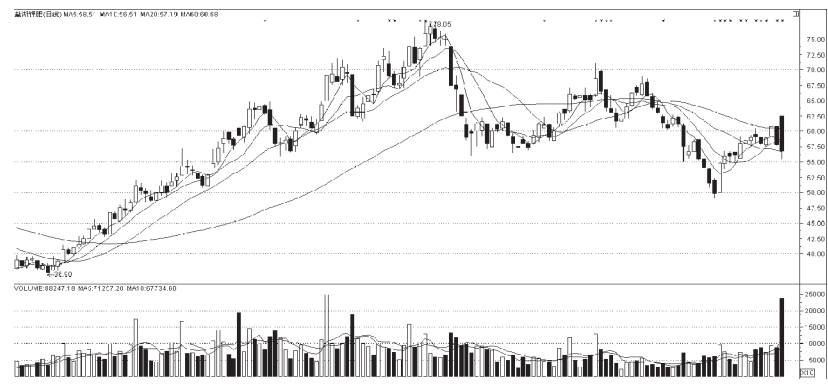
异动表现:盐湖钾肥(000792)吸收合并盐湖集团后的新增股份于昨天上市。该股在早盘集合竞价时报 62.5 元,这就是当天的最高价,开盘 62.01 元,这也是当天的次高价,此后一路震荡下行,午盘最低下探到 55.5 元,下跌超过 3%,收盘跌幅有所收敛,跌 1.77%报 56.75 元。全天成交 13.84 亿元,涨幅 12.12%,在两市中排名居前。

点评:盐湖钾肥发布公告称,公司换股吸收合并盐湖集团工作已经完成,公司新增股份自 3 月 28 日起上市。根据 2.90:1 的换股比例,此次盐湖钾肥新增股份数量共计 10.58 亿股。至此,盐湖钾肥总股本高达 15.9 亿股。由于青海省国有资产投资管理有限公司、中化股份、信达资产管理公司等承诺

通过本次换股吸收合并获取的盐湖钾肥的股份自登记完成之日起 36 个月内不转让及上市流通,流通股本仅为 4.78 亿股,上市后的流通压力并不是太大。

但另一方面,按盐湖集团的最后一天收盘价 24.86 元以及与盐湖钾肥 2.9:1 的换股比例来看,盐湖集团折合成盐湖钾肥的股价在 70 元以上,而盐湖钾肥停牌最后一天的收盘价仅报 57.77 元,因此对于后来介入的无法行使现金选择权的盐湖集团小股东来说,换股后有一定亏损,而前期在盐湖集团上获利的股东抛售欲望也可能比较强烈。

由于深交所修改交易规则后,盐湖钾肥新增股上市首日也实行了涨跌停板限制,总的来看,该股昨天复牌后整体表现还算相对平稳。



盐湖钾股在早盘集合竞价时创出全天最高价 62.5 元,相比停牌前最后一天的收盘价上涨超过 8%,但受新增股上市的抛售压力影响,一路震荡走低,午盘后最大跌幅超过 3%,收盘报 56.75 元,跌 1.77%。

昨天深交所没有公布盐湖钾肥的

成交信息。目前来看,盐湖钾肥短期股价可能仍有一定的波动,不过,考虑到钾肥行业目前处于景气周期向上的阶段,而且公司吸引合并后资产规模迅速扩张,增强了资本实力,完善了产业链,作为钾肥股龙头,投资者长线仍可适当关注。

澄星股份二度涨停 国泰君安总部大肆抛售

异动表现:上周六公布 2010 年年报的澄星股份(600078)近两天连续涨停。继上周五涨停突破后,该股昨天高开高走,十分钟后即再攻上涨停板,不过盘中反复较大,直到临近下午两点才封死涨停。全天换手率 31%,量能显著放大。

点评:公司近日公布的年报显示,2010 年主营业务收入同比减少 1.8%,利润、净利润分别同比下降 10.58%、19.18%。由于磷化工下游产品同质化严重,公司业绩存在较大压力,不过作为具有完整产业链的磷化工龙头,公司仍具有核心竞争力。随着业绩的下降,年报显示,机构对其兴趣日渐淡薄,

去年四季度末前十大流通股股东中无一家专业机构,股东户数也由三季度的 64775 环比迅速扩大到 80223,筹码处于非常分散的状态。

不过,尽管公司年报平淡,但近两日股价连续涨停,同板块的兴发集团也表现强势。市场对黄磷资源的重新审视,或是这两只股票大涨的重要原因之一。

公开交易信息显示,昨天参与澄星股份的资金主要来自于券商营业部,其中不乏非常活跃的游资,而国泰君安证券总部席位格外突出,作为最大的卖方席位,当天卖出 1.5 亿元,接近买入前三家席位的总和。建议投资者谨慎追涨。

新股定位 | Pricing |

长荣股份等三新股今登陆创业板

长荣股份(300195)本次上市 2000 万股,该股发行价格为 40 元/股,对应市盈率为 53.33 倍。

公司主营业务是印后设备的设计制造,客户群主要集中在烟草、药品、食品和日化类包装印刷企业,其中烟草包装企业占到公司客户群体的 50%左右。本次发行募集资金将用于高速精密多功能新型印刷设备产业化建设项目,及其他与主营业务相关的营运资金,项目预计投资 2.75 亿元。

公司自主研发了多工位系列烫金模切设备、卷筒纸烫金设备等产品,大大提高了印刷生产效率。公司产品在速度、精度以及操作便捷

性等方面明显优于国内同行,接近国际领先水平,甚至在部分核心指标上已经超过国际先进水平。考虑到印刷后处理装备行业的前景,预计该股上市后定位在 42 元左右。

长海股份(300196)本次上市 2400 万股,该股发行价格为 18.58 元/股,对应市盈率为 46.45 倍。

公司是国内规模最大的无纺玻纤制品综合生产企业之一,也是国内规模最大的玻纤复合隔板生产企业。其中复合隔板产量全国第一,无纺玻纤毡制品产量全国第三。本次发行募集资金将主要用于扩大年产 2.7 万吨玻纤特种毡制品项目,

总投资为 1.97 亿元。

公司是国内领先的拥有从玻纤生产、玻纤制品深加工到玻纤复合材料制造完整产业链的企业,在短切毡、湿法薄毡及复合隔板等领域建立了国内领先的市场地位。公司可以通过产业链转移生产成本,产业链上每一道产品均可对外销售,保证公司盈利最大化,提升核心竞争能力,综合考虑整个行业发展前景、预计该股上市后定位在 22 元左右。

铁汉生态(300197)本次上市 1240 万股,该股发行价格为 67.58 元/股,对应市盈率为 110.07 倍。

公司主营业务为生态环境建设工

程施工,一直致力于被破坏地表植被的修复及城市景观环境营造事业。本次公开发行募集资金将用于增加工程项目配套资金、广东梅县大坪镇苗圃基地建设等项目,及其他与主营业务相关的营运资金,项目预计投资 2.43 亿元。

公司拥有城市园林绿化企业一级资质、风景园林工程设计专项乙级资质、造林工程施工乙级资质和造林工程规划设计丙级资质,享受 15%的优惠所得税率。公司为产业链于一体的生态环境建设综合公司,由于生态修复和园林绿化在我国尚处于起步阶段,市场空间巨大。预计该股上市后定位在 69 元左右。(金戈)

扬农化工 低谷已过 拥抱新成长

国信证券研究所

农药行业向好

2011 年全球农药需求高速增长是大概率事件,尤其是南美、非洲农药需求的增长,超越了此前业内预期,国内杀菌剂和除草剂的出口好转较为明显,预计未来农药价格仍将进一步上涨。同时,一季度国内农药需求状况明显好于此前预期,预计 2011 年国内农药需求同比高速增长将是大概率事件,国内杀虫剂的需求将在 2011 年明显受益。

拟除虫菊酯杀虫剂是位居第三的杀虫剂品类。2002 年~2007 年全球拟除虫菊酯杀虫剂的年均销售增长 7.13%,远高于同期全球杀虫剂-0.46%的增长水平。日本地震重创日本菊酯生产商,装置损失、原料和电力供应的不足,将压制其开工率水平,预计未来日本生产商供应将受到限制。

印度对于环保问题的重视,将

提升当地农药企业生产成本;印度卢比升值降低了印度农药产品出口竞争力,也提高了国内进口印度中间体产品的菊酯生产商的生产成本,扬农化工(600486)自供中间体产品优势将进一步体现。

研发实力强大

贾丁酸甲酯是农用菊酯的重要中间体,目前国内仅扬农化工一家能够实现工业化生产该中间体,产能达到 3000 吨以上。公司产业链完整并具有核心原料生产优势,生产原料全部实现国产化。此外,公司在我国菊酯领域首次应用生物技术,成功掌握了生物酶拆分菊酯技术,并攻克了手性化合物顺反完全分离的难题。强大的研发实力为公司筑就了宽阔的护城河,持续推出的新产品将公司盈利推向至高点。

越过冬天

扬农化工发展脉络清晰:草甘膦和麦草威项目的投产,是公司从



杀虫剂向除草剂领域延伸的起点,杀菌剂领域的介入,将完成公司向综合型农药生产商的转型。

2010 年对大多数农药企业来说是难的一年。在此背景下,公司部分产品需求受到影响,卫生菊酯需求下降,草甘膦价格陷入谷底,但依然有亮色显现,农用菊酯需求大幅提升,几年前培育的麦草威产品进入成长期。

盈利预测与评级

公司具有很强的技术研发实力,拥有多种高附加值产品的技术储备。超过三年农药行业的冬天,在充沛的现金流承载下,新产品陆续进入播种期,公司有望进入新的发展期。预计公司 2010、2011、2012 年每股收益分别为 0.81 元、1.2 元和 1.45 元。维持“推荐”的投资评级。

STCN 证券时报·中国 www.stcn.com 专家在线 今日值班专家 09:30-11:30 13:00-15:00 国金证券 华泰联合 张永锋 赵杨 恒泰证券 五矿证券 于兆君 何志钡

专家在线 www.STCN.com 精彩回顾 3月28日,证券时报网(www.stcn.com)《专家在线》栏目与投资者交流的嘉宾东莞证券分析师费小平、华泰联合证券分析师王艳丽、天生人和分析师张春林。以下是几段精彩问答回放。

时报网友:兖州煤业(600188) 31.7 元成本,什么价位可以卖出?

张春林:兖州煤业是华东地区最大的煤炭上市公司,近年来公司多次进行煤炭资源扩张,预计 2010 年~2015 年原煤产量年复合增长率将达到 15.5%,公司内生性增长潜力较大。技术面上,该股近期强势上行,并创历史新高,上行空间有望打开,操作上可以考虑 20 日均线为重要止盈点,继续持股待涨。

时报网友:山东黄金(600547) 还有上涨空间吗?

张春林:新兴市场国家实施紧缩性政策对抗通胀会减少工业金属的实际需求,但对黄金的实际需求影响甚微。事实上,全球流动性泛滥、中东石油危机、发达国家复苏缓慢、日本地震等等都利好金价,因此我认为黄金是目前有色板块中最稳健的子行业。过去三年,通过集团资产注入等方式,山东黄金成为黄金资源扩张速度最快的公司,储量从 2008 年的 167 吨增至 2010 年的 326 吨。目前集团仍拥有接近 400 吨的黄金探明储量,未来资产注入预期较强。目前 A 股市场黄金股表现明显弱于期货价格走势,近期山东黄金放量上行,突破年线和半年线,上行趋势基本确定,中线继续看好,可考虑持股待涨。

(恒泰证券 张亚新)

时报网友:万向钱潮(000559)、敦煌种业(600354)、中国南车(601766)短线如何操作?

费小平:万向钱潮短线仍可持股。公司 2010 年业绩增长 60%,短线仍维持向好态势,另外,万向集团是国内较为优质的新能源汽车动力总成提供商,仍有注入预期。此外《节能与新能源汽车发展规划》预计也将于近期出台,公司会有所受益。敦煌种业主营农作物种子和棉花两大产业,是国家农业重点龙头企业,短线走势偏弱,但后市仍有望企稳。中国南车受益于高铁建设,未来订单稳定,可持股。

时报网友:同方股份(600100) 现价可以买进吗?

费小平:公司在物联网、三网融合、LED 照明等热点领域布局较早,受益于几大行业的政策扶持,整体业务进展平稳,另外还有分拆上市概念,不过短线走势偏弱,建议保持观望,待适度回落再考虑。

时报网友:丰原药业(000153) 还能持有吗?

王艳丽:植入剂抗癌药有可能成为公司腾飞的转折点,目前股价处在盘整之中,如能有效突破前期高点,可继续持有。

(唐维 整理)

本报作者声明:在本人所知的范围内,本人所属机构以及财产上的利害关系人与本人所评价的证券没有利害关系。