

■ 券商评级 | Stock Rating |

风神股份(600469)

评级:推荐

评级机构:兴业证券

2011年第一季度公司销售状况良好,个别历史淡月销量不淡。预计销量同比增速有望达到30%。根据我们对下游工程机械和重卡行业的增速判断,预计今年公司子午胎销量增速将超过25%,销量合计约540万套,营业收入约100亿元。尽管天胶价格持续上涨,但是由于产品提价、公司产品和市场结构调整、工艺改进等原因,2010年第四季度公司毛利率由第三季度的11.9%上升至18.4%。若天胶与合成胶的价格不再飙升,我们判断公司2011年综合毛利率可以维持去年的水平。近两年天胶价格连续快速上涨,导致了轮胎企业盈利能力大幅下降。但是,积极的一面是:短期来看,橡胶价格连续两年上涨后面面临调整压力带来机会。长期来看,天胶价格居高有利于行业集中度提升,风神将是受益者。

公司15万套工程子午胎项目已基本完成,只待进一步打开销售局面。500万套乘用车轮胎项目进展顺利,市场前景可期。此外,公司目前是中国化工橡胶总公司旗下最大的轮胎生产企业,考虑到总司期望成为全球一流轮胎企业的战略目标,未来轮胎生产企业乃至科研院所的整合都是必然选择。

公司的长期主要亮点在于:(1)天胶价格高企下行业格局的改变;(2)进军乘用车轮胎市场;(3)资产整合带来的业绩增厚。预计公司2011年、2012年每股收益分别为0.63元和0.81元,我们看好业绩改善带来的投资机会,给予“推荐”评级。

兴业银行(601166)

评级:买入

评级机构:国金证券

公司2010年实现净利润185.2亿元,同比增长39.4%,公司已连续八个季度实现净利润环比正增长。去年四季度净利息收入环比增长7.66%,但费用环比增长了10.6%,导致净利润环比仅增长1.9%。

规模增速高,且结构较为均衡。息差反弹较慢,我们测算公司2010年循环净息差2.36%,较去年仅提高3个百分点。由于同业占比提升较快,公司息差处于上市银行的较低水平,且反弹力度也低于同业。资产质量平稳略超预期,拨贷比维持平稳。手续费及佣金收入同比增长54.1%。

预计公司2011年、2012年净利润分别同比增长34.2%、29.5%,每股收益4.15元和5.37元,公司目前估值属于股份制银行低端,维持“买入”评级。

昊华能源(601101)

评级:推荐

评级机构:长江证券

四季度公司每股收益0.32元,较前三季度大幅下滑,主要原因是成本的上涨和管理费用的大幅增加。2010年公司煤炭产量705.39万吨,同比增长37.50%,未来增量主要来自高家梁煤矿和红花梁煤矿,预计2011年~2014年产量复合增长率为25%。

2010年公司吨煤毛利为289元/吨,较去年上涨了68元/吨。2011年公司吨煤盈利可能超预期:(1)出口价格,公司出口量占本部销量约40%,主要销往日本、韩国及巴西;(2)高家梁煤矿2010年盈利能力较低,主要由于未正式投产,成本较高,随着洗煤厂的正常运行和铁路线的投产,高家梁吨煤盈利有望达到80元/吨。公司另一个亮点是国内外矿产业务的拓展。

预计2011年~2013年每股收益分别为2.699元、3.09元和3.373元,维持“推荐”评级。

海螺水泥(600585)

评级:买入

评级机构:东方证券

公司年报业绩基本符合预期。截至2010年底,公司熟料产能达1.3亿吨,水泥产能达1.5亿吨。已经核准的新建项目能够保障未来两年产能稳定增长到2亿吨以上。公司所在的华东和华中地区水泥价格大涨,全年综合毛利率32.42%,同比上升了3.72个百分点。

海螺水泥本周在南昌区域价格下调50元/吨,我们预计对江浙等其他华东区域价格影响不大。此外,一旦国家出台水泥窑垃圾处理的具体补贴标准,水泥窑垃圾处理技术将会得到迅速推广,为公司带来可观的经济效益。

我们按照2011年和2012年价格同比2010年上升15%,上调公司同期每股收益预测至3.15元和3.43元,维持“买入”评级。(罗力 整理)

中信证券试水同行 先知春江水温?

证券时报记者 钟恬 罗力

日前宏源证券公布的年报显示,中信证券现身其十大流通股股东之列。虽然中信证券仅持有339.44万股,占流通股比例为0.23%,但联想到此前中信证券凭借持有543.73万股而一跃成为兴业证券的第一大流通股股东,这无疑使中信证券的操作引起投资者关注。

中信证券为何钟情这两家同业?2010年证券市场没有大的行情,经纪业务佣金收入同比下降成为证券业的总体概况,从这两家券商披露的业绩中也可可见一斑。其中,宏源证券去年实现营业收入33.05亿元,较上年增幅为

13.18%,净利润13.06亿元,同比增长13.44%,每股收益0.89元。不过公司主要受益于自营业务和投资业务收入的大幅度提升。而兴业证券去年业绩相比更为逊色,公司2010年营业收入、净利润分别同比下降11.26%、31.86%,加权每股净资产收益率等主要财务指标也出现三成以上的降幅。

由于业绩不甚理想,去年四季度这两家公司受机构关注甚少。宏源证券前十大股东中包括中信证券、南方天元基金与开元基金,其他的机构均为指数基金;去年10月上市的新兴证券关注度更低,除中信证券以外,仅有上投摩根成长先锋基金和汇添富上证综合指数基

金,持股量远低于中信证券的2.58%。

今年以来关于证券行业的利好消息也比较多,如A股将超常规双向扩容、“十二五”期间要推动券商创新发展、一季度日均交易额同比增长14%,特别是近期新三板扩容在即,使券商股时有脉冲行情。

对此,一位证券行业分析人士周先生认为,券商持股同业一般有两种原因:一是看好证券行业,由于不方便在二级市场上买卖自己的股票,便转而买入其他同业股票;二是由于包销等原因“被动”持股,典型如近期东方证券持有长江证券大量股票。对于中信证券持有宏源证券、兴业证券,该人士认为属于第一种情况,至少可能会觉得比较安全而选择性

买入券商股”。

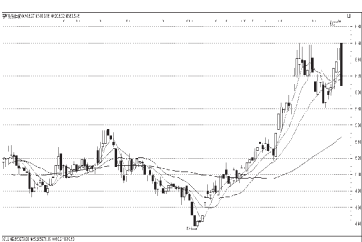
不过,周先生也表示,由于中信证券买入兴业证券、宏源证券不过几百万股,绝对量并不大,与此前海螺水泥大举介入同行行业股票如同力水泥、冀东水泥、冀东股份等不能同日而语。

据统计,在目前已公布2010年年报的上市公司中,中信证券现身于前十大股东之列的股票就达28只,其中,中信证券在四季度新买进了中国宝安1439.11万股、攀钢钒钛6471.3万股、江淮汽车1347.57万股、探路者482.16万股等,其市值远超两只券商股。

此外,目前来看,中信证券如果持有至今,在兴业证券、宏源证券的账面收益相当有限,甚至可能亏损。

■ 异动股扫描 | Ups and Downs |

脱星摘帽 春晖股份“见光死”



异动表现:周二春晖股份(000976)脱星摘帽,当天放量收阴,下跌7.03%,振幅居两市第一,前期潜伏资金套现出局迹象明显。

点评:公司2010年全年实现营业收入21.09亿元,较上年同期增长了31.37%;实现归属上市公司股东的净利润6682.61万元,成功实现扭亏,而上年同期,公司亏损7924万元;报告期内,公司实现基本每股收益0.11元,上年同期公司每股亏损0.14元。按照交易所规定,3月29日起公司撤销退市风险警示及其他特别处理。

春晖股份主要从事涤纶长丝、锦纶长丝、高粘切片等的生产和销售,公司利用涤纶行业景气度上升、市场转好、产品销售价格上涨的契机,实现扭亏为盈。目前来看,公司经营管理未发生根本性的变化,行业景气度决定公司业绩好转。

在公司扭亏预期下,1月以来其股价出现连续上扬的走势,同时公司近期也有重组传闻,为此,公司还发布澄清公告称三个月内不进行重大资产重组、收购、发行股份等行为。

周二春晖股份脱星摘帽后,股价高开低走,在高位大幅震荡,成交量创出2010年挂星以来天量。

值得关注的是,公司四季度有超级散户刘芳入驻,持有200多万股,成为第八大流通股股东,此外还有东海证券-交行-东风5号集合资产管理计划买入333万股。公司四季度末筹码环比继续趋于集中。

不过,考虑到公司短期利好已兑现,而且在技术上前期潜伏资金高位出局迹象明显,摘帽行情或告段落,短期内股价继续震荡仍难避免。投资者宜场外观望。

高送转刺激 安居宝大幅震荡

异动表现:周二安居宝(300155)公布10转增15股派8元的送转方案,股价大幅高开震荡,成交量直逼上市首日水平。

点评:公司2010年实现收入、净利润分别同比增长12%、23.2%。同时公司拟每10股转增15股并派现8元(含税)。受高送转方案刺激,公司股价周二大幅高开震荡,回到首日开盘价附近,成交量直逼

上市首日水平。

公司主营社区安防领域,但2010年主营业务增长率较低,占据主营业务绝对比例的楼宇对讲系统仅为4.55%,防盗报警系统及智能家居系统等业务增长迅猛,但其占比非常小。

公开交易信息显示,参与该股的主力是一些券商营业部,考虑到昨天未能封死涨停板,投资者宜警惕后市风险。

收购港务资产 营口港“一”字涨停

异动表现:营口港(600317)拟收购控股股东七项新建泊位资产,大幅提升货物吞吐能力,受此影响,公司股价复牌后“一”字涨停。

点评:营口港近日披露了重组公告,拟向控股股东营口港务集团定向增发,购买其在鲅鱼圈港区已经建成并在近期可完成竣工验收的

54#-60#泊位资产和业务。本次交易完成后,公司吞吐能力将显著提升。公司2011年主营收入有望继续保持较快增长,对股价形成中长期的良好支撑。

作为中等流通市值个股,股价仍有惯性冲高,投资者高位适时减仓,波段操作。(恒泰证券 李向勇)

■ 新股追踪 | Tracing |

新股再现首日开盘破发

钱伟海

继上周佳士科技、福安药业首日开盘破发后,昨天登陆创业板的长荣股份(300195)重演了这一幕,且收盘跌幅远超前两只创业板股票。

周二长荣股份、长海股份(300196)、铁汉生态(300197)在创业板上市。最近两周,创业板市场整体持续走弱,本周两个交易日创业板指数跌幅高达4.97%。因此,市场普遍关注这三只创业板新股首日能否“破发”。截至收盘,

长海股份、铁汉生态均获得10%以上的涨幅,但长荣股份不仅再现首日破发,而且收盘时下跌7.45%。

长荣股份是国内印后设备的龙头企业,53.33倍的发行市盈率也不算太高,但该股开盘报38元,即较40元的发行价低5%,盘中最高则仅有38.49元,全日股价基本在37元至38元的区间窄幅波动,并以接近当日的最低位37.02元收盘,跌7.45%,换手率20.92%。虽然新股破发并非意外,但首日超过7%的跌幅出乎市场预期。

料。

新股中涨幅最大的长海股份是国内领先的玻纤制品及玻纤复合材料生产企业,发行价18.58元/股,对应市盈率为45.65倍。该股当日开盘涨幅一度超过20%,但随后受市场影响,冲高回落,收报21.72元,涨16.90%,换手19.16%。

从事破坏地表植被的修复及城市景观环境营造的铁汉生态,因其涉及的生态环境建设工程施工业务,在目前上市公司中并不多见,受到市场的普遍关注,其发行市盈率也高达110.07倍。该股发行价67.58元,当

日仍以78.03元高开,盘中最低跌至75.16元,但随后迅速回稳,下午基本未受大盘下跌影响,收报77.65元,涨14.9%,换手率高达84.08%,显示出较强的承接力。

从成交信息来看,涨幅最大的长海股份受到机构关照,买入第一和第二席位均为机构,合计仅买入3900余万元,不足当天成交额的一成。铁汉生态和长荣股份买入席位均未有机构出现,但铁汉生态的买一席位——齐鲁证券北京朝外大街营业部买入8860余万元,在总成交额的占比超过10%。(作者单位:上海证券)

曙光股份 稳扎稳打 步步为营

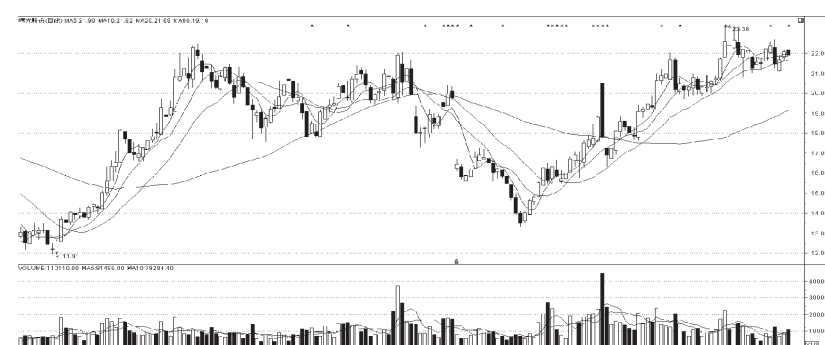
刘江啸

曙光股份(600303)2010年实现营业收入61.1亿元,同比增长50.81%,净利润2.43亿元,同比增长51.17%,每股收益0.84元,符合预期。公司整车实现收入35.17亿元,同比增长46.09%;车桥收入14.17亿元,同比增长69.81%;汽车零部件收入2.61亿元,同比减少12.16%;汽车经销收入8.29亿元,同比增长100.5%。

经过多年奋斗,曙光股份已经完成车桥产能储备、客车制造与销售基地建设与扩展、符合中国国情的经济型SUV(运动型多功能汽车)/皮卡车型制造销售等主营业务来持续增长的。基础。

公司车桥业务扩大产能的同时,采取贴近大客户配置车桥装配厂的方式,在节省大量整桥运输成本的同时,无形中继续扩大了产能,提升了车桥零部件规模化效益。客车制造与销售在巩固北方优势地位的基础上,常州基地逐步步入收获期,同时联手南车时代电动,布局中部地区战略支撑点;而电动大巴以及海外业务的快速增长将使得客车业务渐入佳境。

在传统主业得到巩固和稳定发展的基础上,公司试水新能源汽车设计制造。已经完成电动大巴的设计定型并批量生产进入实际运行;与南车时代电动一起,联手国内新能源汽车研发领军人物共同介入



低速电动车的研制,该业务已经进入实质建设阶段,并将进入产能建设阶段。

我们认为,从新能源汽车最现实可靠的实际应用角度出发,结合技术发展实际与市场需求,低速电动代步车将最有可能率先获得市场认可;

整车厂从现实应用着手,稳扎稳打逐步发展,将是明智之举。

我们维持2011年~2013年每股收益为1.1元、1.26元、1.48元的盈利预测,维持“买入”评级。(作者单位:齐鲁证券研究所 执业编号: S0740210070003)

STCN

证券时报网·中国

www.stcn.com

专家在线

[今日值班专家]

09:30--11:30 13:00--15:00

大同证券
王志宏三元顾问
喻荣海通证券
陈洁彬九鼎盛德
肖玉航

专家在线

www.stcn.com 精彩回顾

3月29日,证券时报网(www.stcn.com)《专家在线》栏目与投资者交流的嘉宾,有五矿证券分析师何志钨、恒泰证券分析师于兆君、华泰联合证券分析师赵杨。以下是几段精彩问答回放。

时报记者:保定天鹅(000687)7.18元的成本,还有上涨空间吗?

何志钨:公司主要生产粘胶长丝、氨纶、浆粕等产品,同时实际控制人恒天集团已承诺将重点支持天鹅集团发展,资产整合及注入预期成为股价的催化剂。目前股价呈小碎步逐步向上走,建议短期继续持有。

时报记者:武汉中百(000759)可以买入吗?

何志钨:公司主营为仓储超市、便民超市和百货店,计划2011年新增仓储超市20家、便民超市80家、24小时便利店50家,将会加大公司的盈利。公司加大物流配送体系,有江夏生鲜物流配送中心、浠水物流、咸宁物流等配送中心。公司主业搭配得当,扩张平稳有序发展,业绩呈现稳健递增的势头。目前股价放量下跌,建议投资者耐心等待股价回稳后再择机买入。

时报记者:利欧股份(002131)可以买入吗?

何志钨:公司主要从事小型水泵的业务,前期受到政府加大投资水利建设和定向增发的影响,股价出现大幅上涨,但是公司未来业绩增长速度跟不上股价的涨势,近日开始放量下跌,连续跌破5日、10日和20日均线,短期调整明显,建议投资者逢高卖出。

时报记者:葛洲坝(600068)目前是已止跌还是反抽?压力多少?后市如何操作?

于兆君:该股经过前期一段深调之后,目前已经回落到半年线的支撑位置,同时,今天水利建设板块整体上涨也给该股带来了反弹契机。不过,该股下降趋势并不能在短期内很快改变,后续政策的支持是关键,建议谨慎持股。

时报记者:青岛金王(002094)成本15元,如何操作?

于兆君:公司主要从事新材料工艺蜡烛制品和其他相关工艺品的设计、生产和销售业务,2010年年报显示公司受益产品外销订单较上年同期实现大幅增长。二级市场上,复权后目前该股正处在高位整理阶段,可继续持股,等待方向突破后再择机操作。

时报记者:厦门钨业(600549)能买吗?

赵杨:公司稀土产业涉及上游稀土矿开采、中游稀土矿分离和下游稀土深加工,房地产结算收入2011年的放量会助推业绩增长。目前股价保持上升通道,激进者可以考虑跟进。(唐维 整理)

本版作者声明:在本人所知情的范围内,本人所属机构以及财产上的利害关系人与本人所评价的证券没有利害关系。