

## 山东药玻 筹码连续两季度趋于分散

山东药玻 (600529) 昨天同时公布了2010年年报与2011年一季度报。2010年公司营业收入、净利润同比分别增长21.84%和18.68%，但一季度净利润同比降低10.55%。受业绩增长放缓影响，该股继周一跌2.26%后，昨天再度跳空低开，放量下跌5.53%，再次逼近1月低点。年报显示，该股前十大流通股股东中依然有9家机构，但股东筹码连续两季度下跌。去年三季度末公司股东户数达到近年新低15657户，四季度股东户数上升到23619户，一季度未继续上升至26548户，户均持股9694股。

马应龙 (600993) 则是另一只市场关注度下降的医药股。公司去年在营业收入增15.31%的情况下，净利润同比下降31.95%。一季度业绩重回增长，净利小幅增长8.37%。不过其股价仍然疲弱。相应地，公司筹码也连续两个季度趋于分散，一季度末股东户数达16955户，户均持股9756股。

## 宋城股份 机构建仓惨遭套牢

近期新股频频破发，不少次新股也表现低迷。宋城股份 (300144) 尽管去年净利增长88%，但其股价表现不佳，昨天收报47.86元，较53元的发行价折价9%，较上市初期60多元的高位更是相距甚远。公司去年12月9日上市，头几天屡见机构席位买进，到四季度末前十大流通股股东中就有7只基金、1只券商理财与1家投资公司。但这些榜上有名的机构介入后一直处于亏损状态。

相比之下，新时达 (002527) 的持有人还算比较幸运。公司于去年12月24日登陆中小板，在短短6个交易日中即有6家机构入驻，包括2只基金、2家券商及保险公司、期货公司各1家。该股在今年1月下旬探出上市新低19.6元后稳步攀升，2月中旬后回到上市初的高点位置并维持整理。目前来看，这些机构若持有至今，账面亏损幅度有限，甚至可能略有盈利。(罗力)

## 天虹商场稳步扩张 涉足高端百货

2010年，天虹商场 (002419) 围绕区域、网络、创新三大经营主题，全年实现营业收入101.74亿元，同比增长26.28%，归属上市公司股东净利润4.85亿元，同比增长36.25%，基本每股收益1.28元。

公司的战略框架是以天虹商场和君尚百货为核心，以品牌代理业务和电子商务为两翼，实现公司总体战略目标，打造全国一流的连锁零售企业。

公司在扩张中将标准化和弹性定制相结合，做到管理流程和服务方式上的规范化，在本土化方面更讲求弹性。公司开店的流程主要为选址建店、招商采购、物流配送和售后服务4个环节，由于国内百货集中度比较低，呈群雄割据状态，公司采取在区域内密集布店的方式以形成规模优势，而在门店定位方面，公司会根据商圈位置和门店体量进行考量，进入新区域会尽量先开城市中心店。

公司进入新区域后需要一定的培育期，一般情况下是3年-4年扭亏，目前公司亏损较为严重的区域为北京、苏州、长沙和浙江，主要是进入时间较短，尚处于市场适应和培育期。北京是公司2009年新拓展的市场，还处于市场摸索过程中，北京开店成本比较高，但作为公司社区百货的定位，随着北京城市圈的扩大，发展潜力仍然很大。

公司2010年实现了东莞长安天虹、南昌中山天虹、福州万象天虹、南昌红谷天虹和惠州惠阳天虹等门店扭亏，其中前三者为2006年至2007年的次新门店，后两店为2009年的新开门店，我们认为公司新店培育期适中，稳健的开店步伐保证了门店滚动进入盈利期，次新门店业绩的逐步爆发将使公司业绩持续快速增长。

目前公司的主要利润来源仍然是社区百货，定位时尚白领消费群体，这种业态将受益于两个趋势，一是城市化进程，二是收入提高，中产阶级形成。未来公司仍将主要定位于社区百货，但产品会不断升级以满足中产阶级、都市白领消费升级的需要，避免陷入与超市竞争的境地。在商品提档升级的过程中，公司推出了以“君尚”为品牌的高端百货业态，基于天虹顾客的成长和升级，对顾客需求进一步细分，避免客户流失。

我们认为公司是零售行业中比较有特色的跨区域连锁企业，其定位社区百货、标准化模式可复制，同时注重创新和细节，已经找到了适合自身的扩张方式，形成良性循环。按照公司每年新开10家门店的速度，暂不考虑送转，我们预计公司2011年至2013年每股收益分别为1.62元、2.12元和2.65元，维持“推荐”评级。(东北证券 罗旷怡)

# \*ST河化股权解冻 股价跌停

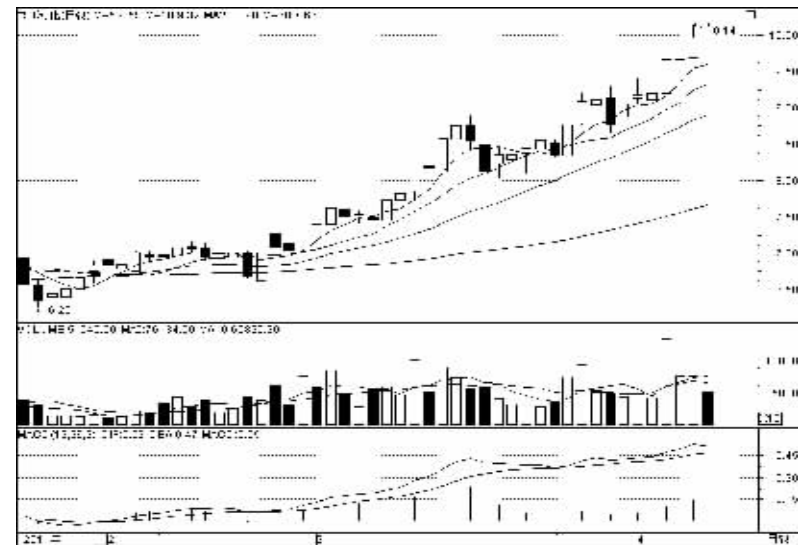
见习记者 唐立

持续了将近两年的信达资产广西分公司与河池化工控股股东资产纠纷案，随着\*ST河化(000953)一纸公告的发布，终于取得了实质性的进展。昨日，河池化工公司发布关于控股股东持有公司部分股份解冻的公告。公告称，根据4月8日送达的广西壮族自治区来宾市中级人民法院的《执行裁定书》，之前遭到冻结的广西河池化学工业集团公司持有的广西河池化工股份有限公司的1亿股股份，现予以解除冻结2000万股，继续冻结8000万股。解除冻结的2000万股交由广发证券股份有限公司南宁星湖路证券营业部(股票托管者)上市交易偿还债务。

受此消息影响，前日大涨3.21%的\*ST河化，昨日以9.47元的跌停价开盘，虽然早盘一度短暂打开跌停，但之后便被死死地封住跌停，给众多追涨的投资者当头棒喝。

该股自2月23日以一条通吃均线的大阳线拉升起来，截至4月11日，阳多阴少大涨了42.43%。涨势良好的股价，昨日却因一纸解冻公告而跌停，令不少投资者对公司的信息披露产生质疑，认为4月8日送达的《执行裁定书》，直到4月12日才给予公告，持股主力有抬高待沽的故意。据证券时报记者了解，关于解冻公告的披露，公司完全按照上市公司信息披露规则实行。

根据公告，本次控股股东获解冻的2000万股，将用于上市交易偿还债务，占到公司总股本的6.80%，这一超过举牌标准的数字，同时也引起了市场关于公司或遭举牌的无限遐想。有投资者认为，按照央企整合的大方针，中国化工必然要整体上市，所以其旗下的一些壳资源将会得到进一步的处理。比如与\*ST河化同为同门的大成股份已先行一步，通过华联矿业借壳，已晋身矿业新贵。其股价自华联矿业携矿产借壳之后，



虽两度停牌但涨停未止，截至昨日已连拉7个涨停。因此，\*ST河化控股股东达6.80%的股份获得解冻上市交易，也引发了市场关于举牌重组的猜测。

但据记者了解，到目前为止，公司从未收到重组的任何消息，而且用于上市交易偿还债务的2000万股尚未被变卖。控股股东河化

集团应偿付信达广西分公司10312.991万元及逾期利息，并支付法院应收取的诉讼费、执行费等相关费用。另外，仍处于冻结状态的8000万股，其解冻情况将依据已获解冻的2000万股的执行情况而定，公司将督促控股股东根据司法执行情况，按照有关规定及时履行信息披露义务。

### 新股追踪 | Tracing |

## 步森大涨62.86% 贝因美难守发行价

钱伟海

4月12日，步森股份(002569)、贝因美(002570)、德力股份(002571)、宁基股份(002572)等4只中小板新股在深交所上市。

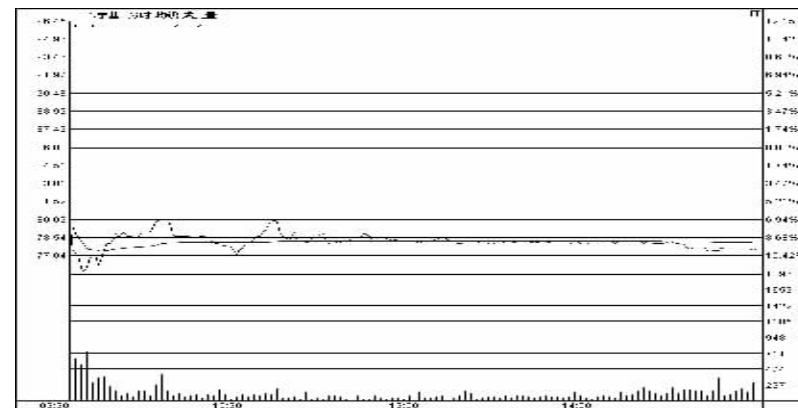
昨日上市新股的表现整体延续了近期的低迷格局。截至收盘，四新股中不出意外地有三只出现破发，步森股份成为当日唯一收盘上涨的新股。此外，四新股昨日表现分化严重，步森股份收盘大涨62.86%，涨幅近期罕见；而破发幅度最大的宁基股份则出现“跌停”，收盘恰好下跌10%，破发程度同样近期少有。

唯一收盘上涨的步森股份昨日以20.88元高开，不到半小时，股价即被拉高至25.06元，较开盘价涨幅达到20%而被临时停牌。复牌后股价更是一度冲高30.60元，最大涨幅超过80%。其后股价基本在26元上方强势震荡，收盘27.49元，换手高达91.57%。从事品牌男装设计、生产、销售的步森股份，受到市场

热捧的主要原因，应是其所具有的连锁经营概念。此外，步森股份此次发行价格16.88元，对应市盈率为37.81倍，在四新股中最低，这是其首日能够获得良好涨幅的又一重要因素。

事实上，昨日破发程度最大的宁基股份，多少与步森股份有相近的概念。公司主营业务为家具制造，在销售网络覆盖、专业设计服务方面居行业领先地位。但该股发行价格达86元/股，对应市盈率为55.48倍，不但在四新股中最高，也普遍高于目前中小板新股的发行定价水平，因此，出现破发并不意外。该股昨日以80元低开，全日股价波动区间为75.55元至80.10元，收盘77.40元，换手24.18%。

贝因美的首日破发则多少有点“冤”，开盘39.88元，虽然低于42元的发行价，但不到半小时股价即被拉回至发行价之上，并一直维持到收盘前。直到尾盘，股价才小幅下跌，收盘报41.98元，较发行价微跌0.05%，由于其股价全日大部分时间均在发行价之上，因此换手



宁基股份收盘跌10%，破发程度近期少有

率达到52.53%。公司主要产品包括婴幼儿配方奶粉、营养米粉、其他婴幼儿辅食和婴童用品。

德力股份本次上市1762万股，发行价格为28.80元/股，对应市盈率为42.99倍。在四新股中均处于居中水平。公司从事的日用玻璃器皿行业属于充分竞争行业。走势上看，该股昨日以27.15元低开，盘中两度触及28.80元的发行价，但均未站上。收盘前再度走弱，报27.23元，跌5.45%，换手29.15%。

从交易所盘后公布的成交信息上看，买入榜中虽然仅有三家机构上榜，但买入金额较大。其中宁基股份有二家机构席位上榜，据第一、第二位，金额最大一家机构买入达4832万元，占昨日总成交额的近四分之一。贝因美虽然仅有一家机构上榜，但买入金额高达18928万元，同样占昨日总成交额的四分之一。首日被热炒的步森股份和首日破发的德力股份则未见机构席位上榜。

(作者系上海证券分析师)

### 异动股扫描 | Ups and Downs |

## 紫鑫药业 一季报大增 股价放量涨停

**异动表现:** 周二股价借助一季报利好消息一举涨停，有望依托长期均线形成上扬趋势。

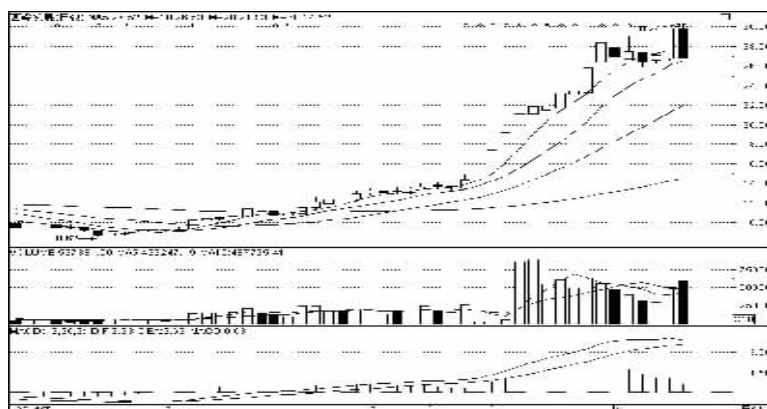
**点评:** 紫鑫药业(002118)周二公告了2011年一季度业绩，1月至3月公司净利润为6600万元至7000万元，同比增加463.45%至497.6%，每股收益约为0.25元至0.27元。根据公司公告，由于中成药销售稳步增长，受益于吉林省人参产业振兴规划，公司本期人参产品销售继续保持良好的状态，提振业绩。

紫鑫药业主营加工销售中成药，化学药剂(口服液、片剂、胶囊)及保健食品、药材原料、针织品加工、种养殖业等，公司主要从事中成药的研发、生产销售和中药材种植业务，以治疗心脑血管、消化系统疾病和骨伤类中成药主导品种，现主要产品有活血通脉片、醒脑再造胶囊、复方益肝片、麝香接骨胶囊、四妙丸和补肾安神口服液、六味地黄软胶囊、人参系列产品等。2010年，国内外经济环境总体上呈现回暖之势，中央政府采取系列政策措施转变经济增长方式，积极扩大内需，新医改法案及系列配套设施开始逐步实施，为医

药行业的发展提供了良好的机遇。同时吉林省政府陆续出台一系列扶持人参产业的政策，为人参产业的发展创造了良好的条件。2010年公司加大对人参产业的投入力度，抓住吉林省振兴人参产业规划的契机，积极发展人参产业。先后投资6.2亿元进行人参原料的采购加工，又在资本市场上完成了10亿元的再融资项目，围绕吉林省人参产区建立了四个人参生产加工基地。2011年2月，公司与通化市政府、中科院北京基因组研究所共同协作，成功绘制出人参基因组图谱，揭开了人参的神秘面纱，为人参的种植、防病、开发与人参产业发展、振兴提供了强大的科技支撑。

公司股价自2010年10月以来形成稳步震荡上扬的走势，自去年12月至今，该股维持高位横盘震荡的走势，短中长期均线系统逐步靠拢，而长期趋势线继续上行。3月初以来股价小幅调整靠近120日均线，周二放量涨停，形成依托均线震荡反弹的技术走势，在公司一季报业绩惊喜的背景下，其股价中长期走势获得较为可靠的支持，有望形成继续震荡上行的趋势。

## 西藏发展 大幅波动 凸显高位风险



**异动表现:** 周一放量涨停大有形成短线突破形态，周二却放量跌停，股价高位大幅震荡。

**点评:** 2011年3月12日，西藏银河科技发展股份有限公司与西昌志能实业有限责任公司、德昌志能稀土有限责任公司签订《出资协议书》，约定三方共同出资设立德昌厚地稀土矿业有限公司。德昌厚地稀土矿业有限公司的经营范围，包括稀土硅铁、稀土硅镁、硅钢、硅钙、硅锰、锰铁、铬铁等产品，目前生产能力为年产精矿6000吨左右；技改后，合计产能达到年产稀土精矿26180吨，其中

年产重选精矿8580吨左右，年产浮选精矿17600吨左右。公司公告涉足稀土行业后，其股价连续4个涨停，其后继续震荡上行，在16个交易日中累计上涨117%。本周一，该股在经过5天的横盘整理后，再次涨停，突破短线盘整平台，但较前期其股价拉升过程而言，成交出现较为明显的缩量。周二，该股没有承接涨停突破走势，平开后股价大幅下挫，并在午后逼近跌停，形成短线高位大幅震荡的走势，同时成交量较前日出现明显放大的情况，凸显高位风险。(恒泰证券 李向勇)

STCN 证券时报网·中国  
www.stcn.com  
专家在线  
今日值班专家  
09:30--11:30 13:00--15:00  
大同证券 三元顾问  
王志宏 喻荣  
海通证券 九鼎德盛  
陈洁彬 肖玉航

专家在线  
www.stcn.com 精彩回顾

4月12日，证券时报网(www.stcn.com)《专家在线》栏目与投资者交流的嘉宾恒泰证券分析师于兆君、国金证券分析师张永锋、五矿证券分析师何志锟、华泰联合证券分析师赵杨。以下是几段精彩问答回放。

**时报网友:** 航天长峰(600855)13.5元成本还能持有吗?

**赵杨:** 2010年我国国防产业总产值达到2300亿元，同比增长23%。而十二五期间预计该产业规模达到翻一番的总体目标，年均增长20%左右，2015年总产值达到5000亿元。公司作为集团安保业务上市平台的地位已经明确，可中线关注。短线该股均线空头排列，仍有可能继续下跌，建议止损操作。

**时报网友:** 兖州煤业(600188)成本32元该如何操作?

**何志锟:** 公司是华东地区煤炭龙头兖矿集团的子公司，今年不断扩大各地区煤炭资源收购，煤炭储量不断上升，提升公司估值空间。随着国家油价不断上涨，带动国际动力煤价格上升，公司业绩也得到提升，值得投资者中长期看好。技术面上，股价的整体上涨趋势没有改变，短期建议投资者继续持有，止损点为10日均线36元。

**时报网友:** 西藏天路(600326)可以进吗?

**何志锟:** 西藏天路(600326)公司主营为公路工程施工的基础设施建设，同时公司控股的高真建材目前是西藏规模最大、最具实力的水泥生产骨干企业和建材行业龙头，受益国家西北建设。同时公司控股子公司西藏天路矿业开发公司拥有200万吨铜矿与90吨金矿，大幅受益黄金价格上涨。技术面上，股价在高位震荡整理，成交量有所上升，表明主力资金逐步吸收筹码，建议投资者逢低轻仓参与。

**时报网友:** 北京城乡(600861)、广东榕泰(600589)后市如何操作?

**于兆君:** 从北京城乡(600861)周K线上看，该股仍保持在一个大的整理平台之中，后市如果量能能得到放大，有向上突破的潜力。广东榕泰(600589)前期高点附近阻力较大，近期缩量回调，短线持股观望。

**时报网友:** 西安旅游(000610)14.7元买入，可以波段操作吗?

**于兆君:** 该股总体表现为上涨趋势，因该股反弹时的量能明显低于前期上涨的量能，后市注意前期高点处该股的阻力。可待该股上冲至15.40元至15.50元处短线卖出，回调至13.50元附近少量参与，做波段。

**时报网友:** 悦达投资(600805)、民丰特纸(600235)如何操作?南京医药(600713)能买吗?

**张永锋:** 悦达投资量价配合良好，可继续关注；民丰特纸短期成交快速萎缩，注意震荡压力；南京医药业绩一般，近期有资金介入迹象，可短线操作。

(唐维 整理)  
与更多专家交流，请登陆证券微博(t.stcn.com)

本版作者声明：在本人所知情的范围内，本人所属机构以及财产上的利害关系人与本人所评价的证券没有利害关系。