

■ 券商评级 | Stock Rating |

人人乐 (002336)

评级:中性

评级机构:国泰君安

从年报上看,公司毛利率以及费用率平稳增长。公司2010年毛利率为20.8%,与2009年持平。按商品品类分,公司食品毛利率略有上升,提高了0.6个百分点;但生鲜和家电毛利率的降低抵消了食品毛利率的上升。公司2010年期间费用率较2009年略微提高了0.1个百分点,达到了17.3%,主要是由于上市活动以及广告费用导致销售费用率提高了0.4个百分点。公司2010年综合人力成本上升了18.1%,升幅不算大,一方面是公司尚未大幅加薪,另一方面公司2010年开店速度低于预期,2011年人力成本上升幅度可能提升。

公司2010年扩张速度低于预期,2011年扩店进度应会加速,但费用增长将可能限制公司业绩增长。我们预计2011年至2013年公司主营业务收入为122亿元、147亿元及174亿元,同比增长22%、20%及19%,实现净利润3.0亿元、3.6亿元及4.5亿元,同比增长27%、19%及26%,对应每股收益分别为0.75元、0.90元和1.13元。给予“中性”评级,目标价22.5元。

德豪润达 (002005)

评级:谨慎推荐

评级机构:长江证券

德豪润达除了传统的开发,生产厨房家电、家居及个人护理设备外,也于2009年进入LED(半导体发光二极管)领域,并已经在LED应用、封装以及芯片生产方面取得进展。2010年,在小家电业务出现恢复性增长的同时,公司针对LED项目的非公开募集资金成功,LED业务实现营业收入3.63亿元,同比大幅增长111.83%。

募集资金到位后,公司加快芜湖LED生产基地的建设。预计在2011年底项目达到预定可使用状态后,LED照明项目将形成年产汽车灯、船用等专用灯具100万套,路灯、广场灯、隧道灯等室外灯具20万套,日光灯、灯泡、射灯等室内灯具500万只的生产能力;封装项目将形成年产50亿只大功率芯片封装器的设计产能;芯片项目将形成年产50亿只可见光LED芯片的设计产能,最终将形成一体化的LED产业链布局;芯片事业部(芜湖为主),封装事业部(建隆达,芜湖、台山、深圳基地),显示屏事业部(锐拓为主,侧重大客户和海外营销)和照明事业部(芜湖和珠海基地)。

我们预测公司2011年到2013年的每股收益分别为0.70元、0.84元和1.22元,给予公司“谨慎推荐”评级。

美的电器 (000527)

评级:买入

评级机构:中银国际

受益于白电行业,尤其是空调行业的发展,我们预计公司未来三年仍将保持增长。依靠品牌和渠道优势,公司具有较强的定价能力,同时通过新产品和新技术的推出,公司有望保持稳定的利润率水平。公司将通过拓展产品结构、向高端产品延伸等方式巩固其市场地位。同时,以新兴国家市场为切入点,加大自有品牌建设,通过在当地设厂和培养本土化销售团队方式拓展海外业务。

我们对公司2011年至2013年每股收益预测分别为1.375元、1.629元和1.874元,给予公司18倍2011年市盈率,将目标价从23.50元上调至24.70元,维持对其“买入”评级。

碧水源 (300070)

评级:买入

评级机构:光大证券

公司与北京久安建设投资集团有限公司(以下简称“久安建设”)现有股东签订了《股权转让协议》,以自有资金5100万元受让久安公司50.15%的股权。交易完成后,公司成为久安公司控股股东。

我们认为公司控股久安建设,对于公司的意义在于:一,久安建设拥有市政工程施工总承包一级资质等六项专业工程承包与施工资质,皆为公司尚未取得的资质,公司控股久安建设,可提升在工程施工方面的能力;二,控股久安建设,将有利于公司在水处理施工领域的市场拓展能力,并提升公司的综合实力与竞争力,增加新的利润增长点。

我们维持公司2011年至2013年的盈利预测,认为其未来三年的复合增长率将达到60%以上,按照60倍市盈率计算,公司的合理价格为160元。

(晓甜 整理)

豫光金铅流通股股东现“牛散”

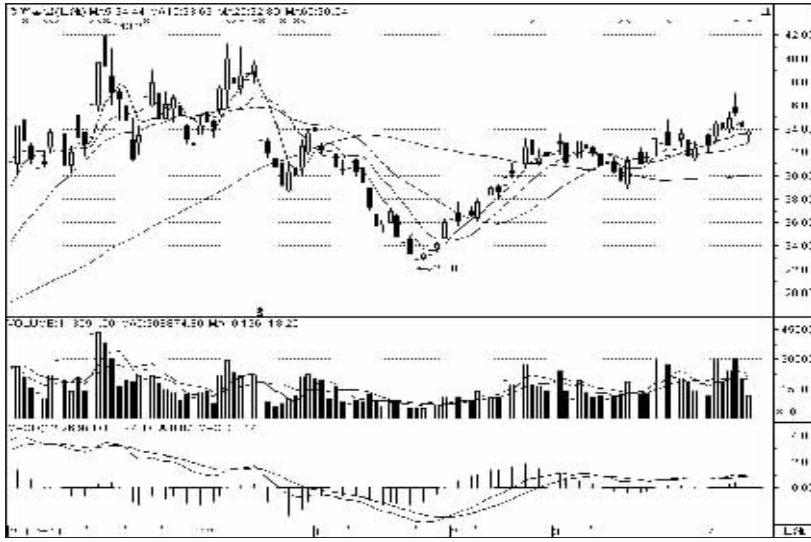
见习记者 唐立

昨天,豫光金铅(600531)公布了2010年年报。公司去年实现营业收入82.96亿元,同比增长30.06%;实现归属于上市公司股东的净利润1.53亿元,同比增长48%;实现基本每股收益0.55元,同比增长46.85%。受有色板块走势影响,该股昨日继续跳空低开,缩量下跌1.05%,最终以33.80元重新站上10日均线。

年报显示,该股股东户数达到68606户,较去年三季度末增加9628户,户均持股4303股,出现了趋向集中的变化。值得注意的是,在该股前十大流通股股东中,持股基金数量仍然为4家,显示基金机构对该股的看法相对一致。而最引人注目的,恐怕非“牛散”现身股东前十莫属。公司前十大流通股股东名单赫然显示,曾因持股神州泰

岳(300002)而名声大噪的“牛散”成碧娥,手持141.29万股,以占流通股0.48%的比例,占据第七大流通股东席位。能在机构成堆的豫光金铅中挤进“前十”,除了不可小觑的资金实力外,或许还可以看出成碧娥对该股的情有独钟。

据了解成碧娥操作手法的人士透露,成碧娥操盘手法非常老到,喜欢在别人乐观的时候减仓或撤出,而进场时则往往选择不被人看好的时候。最明显的例子是介入安科生物(300009),其进场后跟随股价的一波下跌加仓3.3万股,当股价再形成一个低点时,追加9.75万股,推动股价形成一波上扬,并在高位出货,就在别人为贪婪而暗自得意时,成碧娥已悄然离场。同样的操作手法已让这位超级“牛散”对神州泰岳、三安光电(600703)、包钢稀土(600111)、航天机电(600151)等个股屡试不



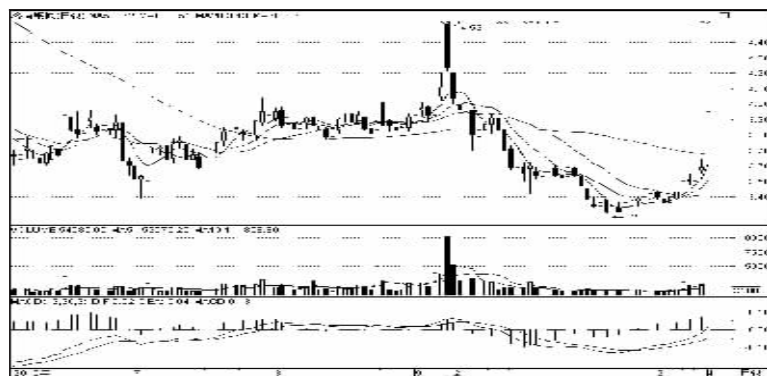
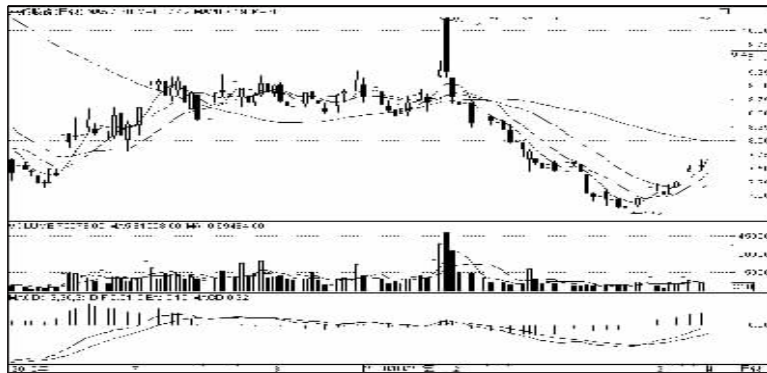
爽,并且都获利不菲。

此次豫光金铅年报披露显示“牛散”成碧娥入驻,或将引来一些市场投资者的跟风。从豫光金铅的走势上看,去年的12月至今年

的1月之间,该股基本上处在下跌通道之中。不过,近三个月该股随大盘调整回升,自2月份以来涨幅已达到28.47%,或许这正是这位“牛散”选股眼光的写照。

■ 异动股扫描 | Ups and Downs |

三启重组 莱钢济钢联袂涨停



异动表现: 因筹划“重大资产重组”停牌五十余天的济南钢铁(600022)、莱钢股份(600102)昨日双双复牌,两公司同时刊登了最新的重组方案,受消息刺激,两公司股票开盘即联袂“一”字涨停。

点评: 两公司同被山东钢铁集团控股,为改变同业竞争等诸多不利局面,整合成为两公司发展并实现产业融合的首选之路,因此也成为山东钢铁业整合的最主要环节。不过,由于重组涉及到诸多层面的矛盾与冲突而历经坎坷,昨日公布的重组方案,已是山钢旗下两大上市公司启动重组以来的第三次重组方案。

根据本次公布的最新方案,济南钢铁将以换股方式吸收合并莱钢股份,莱钢股份将终止上市并注销法人资格,同时济南钢铁向莱钢集团和莱钢集团发行股份购买相关资产。与前两次方案只有异议股东才能获现金选择权不同,本次无论投什么票,两公司的股东均分别拥有收购请求权及现金选择权,可见本次敲定的新

方案中,最大亮点就是济南钢铁、莱钢股份的股东将获得更大的自由选择权,由此也在最大程度上保护了中小股东的利益。而本次重组能否最终“锤定音”,仍需要等待股东们最后的投票表决。

两公司目前均已公布了2010年的年度业绩,年报显示,两家公司2010年共实现净利润2.08亿元,其中莱钢股份实现净利润1.24亿元,同比增长49.79%,济南钢铁实现净利润8435.35万元,同比增长25.91%,对此,有业内分析人士认为,两公司如果能够顺利实施重组,将会提升估值,同时,大股东山钢集团还承诺将对上市公司进行资产注入,因此未来将能够实现行业内的做大做强。不仅如此,作为周期性行业的钢铁业目前正迎来价值重估期,受益钢材价格的上涨及供需方面好转的影响,行业景气度有所提升。近日,钢铁板块整体启动,由此也对停牌近两个月的济南钢铁和莱钢股份形成股价的补涨要求,后市可继续关注两公司的市场表现。

步森股份 首日暴涨次日回落

异动表现: 在近日频现破发的创业板上市新股中,首日上市即暴涨62.86%的步森股份(002569)的市场表现颇被市场关注。昨日该股早盘即大幅低开超过6个点,随后该股展开震荡走势,股价虽曾一度上攻,涨幅超过6%,但随后逐级走低,至收盘,该股跌4.33%,换手73.74%,而与其一同上市并于当天破发的贝因美(002570)昨日则强势补涨,并以涨停报收,新股再现冰火两重天表现。

点评: 以“步森”品牌男装为主营的步森股份于4月12日正式登陆中小板,公司发行价每股16.88元,对应市盈率28.36倍,由此创下了自去年下半年以来中小板新股发行市盈率的最低纪录,同时,该股也是当日上市的四只新股中市盈率最低的股票。从四只新股上市首日的市场表现来看,

步森股份首日上市的表现即令市场刮目,在其三只新股均以破发报收的情况下,步森股份在盘中表现异常,涨幅曾一度超过80%,盘中还因涨幅较开盘价超过20%而被实施了临时停牌。公开信息显示,游资是其首日股价暴涨的最大推手,当天该股大涨62.86%,换手率达91.57%,打新资金的获利了结明显。

公司是男装行业中销售规模较大的企业,也是国内为数不多的以自有品牌服装出口的企业,具有一定的渠道和品牌优势,不过,作为传统服装行业,公司未来成长空间较为有限。因此,机构对其的市场定价均持谨慎态度,而其首日的股价表现也已经大幅脱离了机构的预测空间,股价大幅炒高之后回落整理也在预料之内,后市应继续关注规避风险。

集团整体上市 华锐铸钢强势涨停

异动表现: 停牌一个月的华锐铸钢(002204)昨日刊登了发行股份购买资产暨关联交易预案,公司拟通过资产收购实现重工·起重集团的整体上市,受此消息提振,公司股票开盘即“一”字涨停。

点评: 公司是大连重工·起重集团的全资子公司,是全国大型铸件产品的重要生产基地,产品广泛应用于电力、船舶、冶金、石化、医疗等行业,制造装备上已达到大型铸钢行业的国际一流水平,已成为国内外同行业和主机厂公认的电站铸钢件全球最大供应商。公司停牌一个月后,于昨日刊登了资产收购公告。公告显示,公司拟以每股25.40元的价格向控股股东大连重工·起重集团发行2.14亿股股份,收购54.5亿元资产,由此实现重工·起重集团的整体上市,而此次收购规模之大,将意味着再造一个华锐铸钢上市公司,公司因此将由

单一铸件制造业公司变更为综合性装备制造业公司。已公布的年报显示,公司受需求和价格方面的影响,业绩有所下滑,收购整合将提升公司的盈利能力,而集团优质资产的注入也将促进公司在装备制造资源上的整合和优化,进而打造行业内的龙头企业。同时,起重集团还对重组后的公司净利润做出承诺,对其发展无疑起到重要转折的作用。

本次定向增发价格为每股25.40元,较停牌前的收盘价27.61元仅折让8%,不过,该股昨日受预案提振,股价“一”字涨停,报收30.37元。同时,与该股停牌前成交量放大的表现相比,该股昨日成交稀少,卖盘惜售特征明显,股价更是创下近年来的新高,预计后市还有惯性冲高的机会,但追涨则需谨慎。

(恒泰证券 鲁晓君)

天舟文化 瞄准青少年出版物市场

吴炳华

天舟文化(300148)是湖南省最大的民营图书集团,拥有宝贵的总发行资质,是国内为数不多的真正做到“策、产、销”一体化的书商。公司收入包括青少年图书、社科类图书和版权收入三大板块,其中,青少年图书占据了收入的主体,其2007年至2010年

85.6%、91.8%和80.5%。在青少年读物类图书中,公司已经形成了3个类别(教辅类、英语学习类和少儿类)、6个主要系列的产品体系,产品涵盖了从3岁到20岁的目标青少年读者。

核心业务中,公司已经形成了以教辅类图书为基础,依靠英语学习类图书快速拉动营收,将少儿类图书作为战略成长产品的三类青少年读物并驾齐驱的产品

结构。

我们预计2011年至2013年期间,在青少年图书方面,公司的教辅类图书会由于中小学教育的刚性需求,保持40%左右的增速,少儿类图书由于青少年课外阅读的增长保有50%的增速,英语学习类图书则由于全国销售子公司的扩张享有40%-50%的增速。我们认为,在高毛利的青少年图书的带动下,公司整体毛利率将稳定在33%左

右的水平。

我们预计,公司2011年至2013可实现收入分别为3.21亿元、4.54亿元和6.07亿元,可实现净利润为4905万元、6907万元和9164万元,对应每股收益分别为0.65元、0.92元和1.22元。我们认为,公司2011年合理定价为32.2元,对应2012年35倍市盈率的估值,首次给予“买入”投资评级。

(作者系华宝证券分析师)

STCN
证券时报网·中国

www.stcn.com

专家在线

[今日值班专家]

| | |
|--|---|
| <p style="text-align: center; color: red; font-weight: bold;">09:30--11:30</p> <p style="text-align: center; color: red; font-weight: bold;">华林证券 殷海波</p> <p style="text-align: center; color: red; font-weight: bold;">民生证券 胡华雄</p> | <p style="text-align: center; color: red; font-weight: bold;">13:00--15:00</p> <p style="text-align: center; color: red; font-weight: bold;">长江证券 魏国</p> <p style="text-align: center; color: red; font-weight: bold;">国信证券 唐永华</p> |
|--|---|

专家在线

www.stcn.com 精彩回顾

4月13日,证券时报网(www.stcn.com)《专家在线》栏目与投资者交流的嘉宾有海通证券分析师陈洁彬、大同证券分析师王志宏、三元顾问分析师喻荣、九鼎德盛分析师肖玉航。以下是几段精彩问答回放。

时报网友: 宝新能源(000690)和潍柴动力(000338)现在可否买进?后市走势怎样?

肖玉航: 宝新能源(000690)周二大涨后,周三缩量整理,目前已逼近前期高点,套牢盘较多,建议观望。潍柴动力(000338)目前仍处于盘整通道,近期成交量萎缩,但动态市盈率较低,估值合理,可适当逢低参与,但要控制仓位。

时报网友: 保定天鹅(000687)可否继续持有?

肖玉航: 保定天鹅(000687)周三缩量调整,形成三只乌鸦走势,后市仍有可能小幅调整,如果仓位过重的话,可适当逢高减仓。

时报网友: 中兴通讯(000063)后市怎么操作?烟台冰轮(000811)、大族激光(002008)、川投能源(600674)后市走势如何?

喻荣: 中兴通讯(000063),短线暂难有好的表现,从中线角度看,是一只值得长期持有的股票,28元为短期支持位;烟台冰轮(000811)已接近年线,20.5元反弹短阻;大族激光(002008)反弹至23元再考虑是否出;川投能源(600674)有企稳反弹迹象,17元短阻。

时报网友: 金钼股份(601958)、青岛海尔(600690)、大通燃气(000593)均被套,后市如何操作?

陈洁彬: 金钼股份(601958)2010年业绩超预期,但整个有色金属板块可能受大宗商品高位运行影响,未来预期下降,市场整体偏弱,建议持股观望。青岛海尔(600690)是世界白色家电第一品牌,海尔冰箱、海尔洗衣机的全球市场占有率在行业中均排名第一。白色家电在夏季将迎来空调销售旺季,虽然短期放量下跌,但跌幅不大,说明仍有资金关注,建议持股。大通燃气(000593)低位放量,在原油价的前提下,天然气存在较好的预期,建议持股。

时报网友: 中国建筑(601668)现价可买吗?

王志宏: 公司长期投资价值突出,但短期涨幅较大,短线上涨持续性仍需看市场投资风格,建议根据自身投资偏好做出选择。

时报网友: 紫金矿业(601899)成本7.95元,宏源证券(000562)成本18.35元,后市如何操作?

王志宏: 随着全球宽松货币政策逐渐退出,以及利比亚局势缓和,市场对黄金避险需求大幅下降,将影响到黄金股表现。紫金矿业(601899)可待解禁后换股操作;随着A股市场走强,券商行业景气度将提升,宏源证券(000562)可继续持有。(唐维 整理)

与更多专家交流,请登陆证券微博(t.stcn.com)

本版作者声明:在本人所知情范围内,本人所属机构以及财产上的利害关系人与本人所评价的证券没有利害关系。