

新股发行提示

Table with columns: 代码, 简称, 发行总量, 网下发行量, 网上发行量, 申购价格, 申购上限, 申购资金, 申购日期, 中签结果日期, 发行市盈率

数据截止时间: 22:00 数据来源: 本报数据库

机构观点 | Opinion |

市场预期面临下调

申银万国证券研究所: 一方面高增长高通胀下紧缩难以放缓; 另一方面, 从 PMI (采购经理指数)、景气指数等先行指标看, 去年以来政策的逐步紧缩已经在经济增速放缓中得到体现。

政策风险窗口临近

中投证券研究所: 一方面, 本周周三美联储会议的表态将明显影响周期品的走势, 如果维持宽松政策将进一步推升油价上行, 周期品仍有结构性的行情。

另一方面, 从近期商务部统计数据看, 除了数种蔬菜受到季节性冲击供给下跌外, 其他食品涨跌互现, 基本平稳, 预计食品类价格回落幅度比较有限。

4月底市场趋势或明朗

浙商证券研究所: 从国内经济来看, 通胀压力居高不下, 较高的 GDP (国内生产总值) 增速能够支持紧缩政策维持较长的一段时间, 部分机构4月中旬“政策紧缩期即将结束”的预期落空。

成交不足制约股指走强

国联证券研究所: 基于经济和调控的不同理解所构成的均势状态并不容易打破, 日均2500亿元~2600亿元的成交仅仅起到维持目前状态的作用。

市场中枢仍有望上移

平安证券研究所: 我们认为, 二季度市场流动性仍将维持相对宽松状态, 流动性及流动性预期出现系统性风险的概率较低。

(成之 整理)

提准累积效应显现 资金面短期趋紧

业内人士称,今年到期资金的前高后低格局已基本形成

证券时报 记者 朱凯

近期股市震荡走低、成交清淡, 而昨日债券市场亦出现交投清淡、收益率小涨的格局。究其原因, 分析人士称, 临近五一假期商业银行现金备付率调升、准备金上缴的累积效应进一步减弱货币乘数等因素, 导致银行间市场资金拆借利率走高, 谨慎心态抬头。

整个货币市场利率水平抬升起到决定性作用。以央行报价为基准的 Shibor (上海银行间同业拆放利率) 各期限价格, 自上周初以来, 的确呈现稳步上扬的态势。上述大行人士介绍, 央行4月17日宣布提准, 市场中跨越准备金缴款及月末贷存比考核的资金价格便轮番上涨。

一假期结束后, 这一紧张肯定难以持久。上海某货币经纪人士说。实际上, 上周四准备金缴款当日, 财政部、央行招标了一期九个月的国库现金定存, 结果显示前期疯狂的“抢筹”局面已明显缓解, 银行体系流动性或并未实质性收紧。

指标出现冲突, 意味着后期市场流动性的不确定性上升。对此, 中国农业银行高级研究员马永波告诉记者, 未来的美元走势, 或许就是影响消费者物价指数 (CPI) 及国内货币政策的最大不确定性之一。

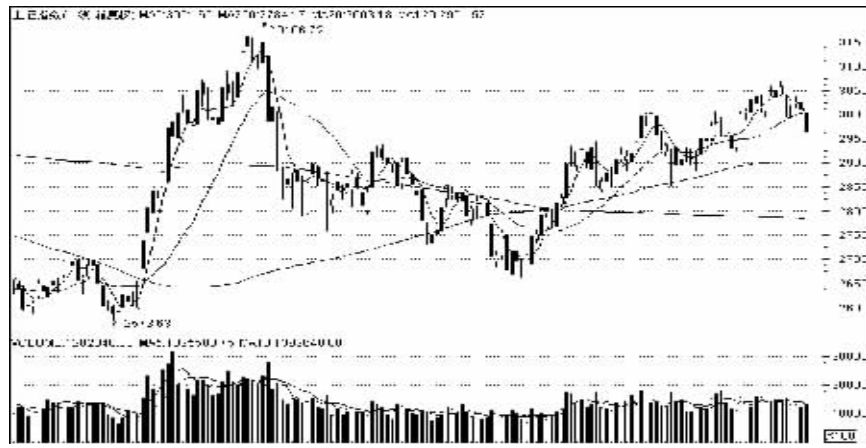
除了其绝对数量为年内新高的近3000亿外, 央行上周开始操作规模明显缩量是否延续, 也将决定未来的市场流动性状况。实际上, 仅从今日将招标的一年期品种来分析, 其30亿的规模已濒临前期10亿元的历史地量。

政策预期改变 市场谨慎情绪抬头

徐海洋

周末相对平静的消息面没有阻挡做空动力宣泄。周一市场大幅下挫, 周期股与中小盘股轮番下跌使得指数跌破所有短期均线支撑。由于通胀压力导致的政策调控着力点与此前市场预期存在反差, 管理层调控“通胀”成为短期市场主要压力来源。

则可能成为下半年带动物价上涨的主要推手。国务院常务会议在部署二季度经济工作的时候, 已经明确将控制通胀放在了更加靠前的位置。尽管第一季度央行三次提高准备金率并加息, 但考虑到外汇占款因素, 一季度公开市场操作的最终结果仍是资金净投放。



缩政策难以舒缓; 另一方面, 如果基于中游制造业产能过剩和下游行政手段影响, 资源商品价格上涨难以顺利完成传导过程, 则制造业主体企业将因成本提升而直接削弱生产运营能力。

局, 二季度上证综指核心波动区间在2800点~3100点的判断, 脱离震荡格局的可能性较小。在指数3000点附近的相对高位, 权重周期股基本完成轮涨过程。

微博看市 | Micro Blog |

大摩投资 (@DMTZ2008): 从短周期看, 大盘从2850点到3067点经历了一波完整的5浪上涨, 目前正在运行C浪下跌。

丁大卫 (@sfwetuyy): 节前调整越深, 节后涨得越高。短期看, 市场做空动能将继续释放, 调整还将持续。

股海求生 (@tongyi2009): 周一有点不好, 中小板和创业板股整体跌得比主板要多, 已经跌破盘整区了。

封卫湖 (@xahstc): 周一的杀跌破位不足惧, 继续下跌的空间并不大, 半年线就是调整的极限位。

余克 (@yukewe): 本周是“五一”节假前的最后一个交易日, 按照惯例消费股很可能成为市场的一个短期热点。

朱立忠 (@Q173908055): 从大盘走势看, 深成指以一根巨阴铡断60日、120日均线形成断头铡刀, 上证指数略强但也击穿了30日均线。

关心您的投资, 关注证券微博: http://t.stcn.com

本版作者声明: 在本人所知的范围内, 本人所属机构以及财产上的利害关系人与本人所评价的证券没有利害关系。

5月限售股解禁市值环比微降

单日解禁压力环比减少一成多, 单个公司解禁压力环比小降

张刚

统计数据表明, 5月份股改限售股解禁市值为760.74亿元, 比4月份减少253.50亿元。首发、增发配售、定向增发等部分的解禁市值为1906.19亿元, 比4月份增加151.59亿元。

5月份股改限售股解禁的公司有24家, 首发原股东股份、首发机构配售部分和定向增发机构配售等非股改部分涉及的公司共95家, 其中, 首发原股东限售股解禁的公司有47家。

信息、金新农、星宇股份、中海达、佐力药业、千红制药共10只股票目前股价较发行价的溢价幅度在10%以内, 余下16家公司朗源股份、内蒙君正、腾邦国际、鸿特精密、元力股份、新联电子、力源信息、东软载波、春兴精工、宝鼎重工、捷成股份、四方达、尚荣医疗、惠博普、南方轴承、凯美特气的溢价幅度较高。

创业板公司按2010年年报的业绩和4月22日的收盘价计算, 算术平均市盈率为59.54倍, 最高的是海默科技的125.49倍, 最低的是数码视讯的41.46倍。

2011中国最佳投行PK台

Table with columns: 名次, 姓名, 所在营业部, 日收益, 总收益, 名次, 姓名, 所在营业部, 日收益, 总收益, 名次, 姓名, 所在营业部, 日收益, 总收益

注: 按照总收益高低排行

桂行民/制表