

■ 券商评级 | Stock Rating |

长江电力(600900)

评级:强烈推荐-A

评级机构:招商证券

2010年公司三峡电站完成发电量843.7亿千瓦时,较上年同期增加5.66%;2011年一季度总发电量约163.54亿千瓦时,较上年同期增加23.44%。公司积极进行优化调度,顺利完成三峡水库175米蓄水任务,有效提高了公司发电量。

重组提升全年业绩,来水助力一季度盈利。2010年长江电力毛利率达到62%,比2009年58%的毛利提高了4个百分点,显示出收购资产的盈利能力更强。2011年一季度毛利率为44%,在全年处于较低水平,但是相比2010年一季度仍然提高了4个百分点。长江电力业绩的季节波动性非常明显,尤其是一季度盈利处于低谷,三季度贡献的利润最多。公司还稳健对外投资,2011年可能进行的收购和投资项目将提升成长性。

预测2011年~2013年每股收益分别为0.53元、0.57、0.60元,维持“强烈推荐-A”评级,目标价10元~11元。风险提示:出现大旱天气,来水减少;利率大幅提升致费用增加。

桑德环境(000826)

评级:买入

评级机构:光大证券

2011年一季度公司实现营业收入、净利润分别同比增长72.1%、47.7%,每股收益0.115元,符合预期。公司实现营业收入大幅增长的主要原因是固废业务工程和设备集成收入增加、部分水务项目投入运营所致;但由于成本增长幅度高于收入增幅,一季度毛利率比去年同期下降2.5个百分点;以及业务量增加及管理激励费用增加导致管理费用大幅增长181%,使得净利润率增幅低于营业收入增幅。

政策支持带动固废处理行业继续快速增长。公司除原有的固废工程、污水处理和自来水供应以外,还在垃圾综合处理、餐厨垃圾处理、电子垃圾处理、废旧轮胎回收及利用等多个领域进行技术储备,并获得重庆南川垃圾焚烧BOT项目、湖南长株潭静脉产业园项目、西安固废处理等项目。

预测公司2011年~2013年每股收益分别为0.70元、1元和1.36元。近期股价调整带来投资良机,维持“买入”评级,目标价35元。

赤天化(600227)

评级:推荐

评级机构:华创证券

公司一季度净利润890万,同比下降79.97%。每股收益0.009元。天然气价格上涨及供应不足、尿素销售“旺季不旺”是导致一季度业绩下滑的主因。

未来看好新兴煤化工发展前景。子公司贵州天福化工年产30万吨合成氨、15万吨二甲醚煤化工项目,于2010年12月进入试生产阶段,计划2011年生产合成氨19万吨,二甲醚10万吨。子公司贵州金赤化工年产52万吨尿素、30万吨甲醇煤化工项目设备安装已接近尾声,预计2011年三季度末将全部安装完毕,进入投料试车和调试阶段。届时公司煤化工的产能及销售有望大幅增长。国家有关部门关于抑制部分行业产能过剩和重复建设规定,使煤化工项目进入门槛大幅提高,也是一利好。此外,槐子煤矿将使煤化工项目成本有所下降。

预测公司2011年~2013年每股收益分别为0.22元、0.27元、0.3元,维持“推荐”评级。风险提示:煤化工项目能否稳定运行;煤化工产能严重过剩。

西部材料(002149)

评级:中性

评级机构:世纪证券

与市场普遍预期“钛项目今年将带来大幅增长”不同的是,我们认为,鉴于新增折旧、资本化利润转费用等因素,钛材今年增收不增利。预计钛材2011年增加2000吨销量,但钛材收入4亿左右,利润4000万左右,钛材生产线2010年底转固5亿,今年将新增折旧3500万元以及原资本化利息转费用约1000万元。钛钢复合板2011年的增长有限,其生产瓶颈在于爆炸能力。

公司董事会定下2011年净利润增长20%的目标,我们认为利润可控点是贸易与存货减值冲回。未来股价推动点:一是钛价上涨;二是大飞机或军用订单;三是核电站订单;四是与宝钢合作的高炉除尘纤维在钢厂推广。

考虑到中报有亏损的可能性,给予“中性”评级,不过公司产品涉及大飞机、核电、环保等领域,同时钛行业有复苏迹象,我们认为下半年有买入机会。(罗力整理)

■ 异动股扫描 | Ups and Downs |

游资机构博反弹 中核科技涨停

见习记者 唐立

自3月中旬因日本核危机影响而一路下跌的中核科技(000777)昨天实现涨停。在基本面平静的情况下,中核科技昨天略有低开一路震荡上行,午后盘升势加快,并在两点零八分终于封住了涨停板,全天成交温和放大。

在中核科技强势涨停的带动下,沃尔核材亦同时出现自3月11日以来的首次涨停,江苏神通、二重重装、东方电气等核电股大涨逾5%,核能核电指数在行业涨幅中排名居前。经过连续两个交易日反弹后,核能核电指数累计已上涨64.42点,涨幅为5.87%。

不过,就中核科技基本面来看,似乎并不能支撑反弹会走得远。公司2010年实现营业收入

5.94亿元,同比增长4.35%,依赖政府补贴,全年净利润5231万元,同比增长19.99%。相对于平淡的年报,公司的2011年一季度业绩更不好看。尽管公司此前称核电阀门业务未受福岛核事故影响,但公司一季度营业收入、净利润“双降”,分别下降8.89%、48.64%。此外,公司一季度末的股东户数也较去年末明显增加,筹码趋于分散。

在外围环境转坏以及自身业绩变差的双重利空打击下,该股自3月中旬以来下行路线非常明显。不过,在股价下挫4成后,该股短线迎来了超跌反弹的契机。公司股价在4月28日探出近期低点25.18元,周五上涨3.81%,昨天更是涨停。

深交所公开成交数据显示,买

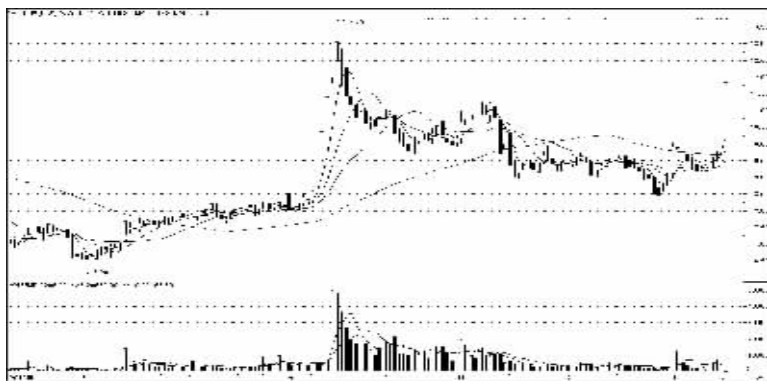


一席位的财通证券温岭东辉北路营业部和买二席位的渤海证券上海彰武路营业部分别买入1085.58万元、872.73万元,买三席位为一机构专用,也买入了725.66万元。卖出前五席位金额都比较均匀,大致在250万元上下。

对此,有分析人士指出,中核科

技等核能核电股之所以出现如此强劲反弹,应是前期的超跌所致。此外,中国的核电工业在吸取诸多教训的基础上也许还会继续稳健发展。不过,目前行业还没有明显的趋好迹象,这些核科技概念股的反弹还能走多远,仍有诸多不确定性,建议投资者保持谨慎,更多关注消息面的动态。

华阳科技华丽变身 一席位两天内成唯一买方



异动表现:受重组变为铁矿石新贵的利好刺激,周二华阳科技(600532)再次地震“一”字涨停。

点评:4月29日,在停牌3个月,华阳科技复牌,宏达矿业竟得华阳科技控股权三个月后终于公布重组预案。根据重组预案,华阳科技将置出目前拥有的全部资产和负债,并以9.5元/股的价格向宏达矿业、孙志良、金天地集团、张中华发行股份,收购上述股东持有的宏达矿业本部资产及负债、金鼎矿业30%股权、东平宏达100%股权和万宝矿业100%股权,所涉及资产均为铁矿石资产,预估值约27亿元。重组预案显示,本次拟注入资产共涉及6个矿业权,在生产的矿区为南金兆矿区和王庄庄矿区,其他四个铁矿矿业权尚未投入生产。南金兆矿区2008年备案的铁矿石资源储量为179.8万吨,平均品位为45.5%,核定产能为42万吨/年;宏达矿业持股30%的金鼎矿业拥有的王庄庄铁矿采矿权2008

年12月31日备案的资源储量为5273.1万吨,平均品位为51.65%。增发完成后,华阳科技将彻底变身为铁矿石采选类上市公司。

重组预案公布当天,华阳科技股价毫无悬念地涨停。尽管公司2011年一季度每股收益为-0.06元,但季报亏损丝毫不能抑制资金做多热情,昨天开盘后继续被封死在涨停板上。

公开交易信息显示,该股近两天涨停的卖出方均为券商营业部,而买方仅有一家营业部,即湘财证券杭州教工路营业部。作为一家颇为活跃的游资席位,该席位连续两天成功将其寥寥卖盘悉数收入囊中。

在成功转型为资源类公司之后,公司股价短线内将消化本次资产注入的利好消息,而市场对华阳科技后续获得资产注入的预期进一步加强,未来该股有望获得较为强有力的支持,而且考虑到湘财证券杭州教工路营业部全力做多,投资者可持续关注。

洛阳玻璃 宽幅震荡 企稳回升

异动表现:近期非常活跃的洛阳玻璃(600876)昨天重拾升势。该股全天高位震荡,涨幅达14.52%,居两市之首。

点评:4月中旬,洛阳玻璃实现摘帽后,一路稳步震荡上行,五一节前进入小平台整理之中,但股价走势仍明显强于市场整体表现。周二,该股依托10日均线大幅震荡反弹,成交量较前日明显放大,股价继续运行在上行通道之中。

4月洛阳玻璃公告其子公司龙门玻璃超薄白玻璃生产线点火投产。据了解,该产品广泛用于太阳能、高档

显示器、高档汽车、导电膜等行业,发展前景十分广阔,已成为洛玻的主要发展项目及主攻方向,也为调整产品结构、提高其未来持续盈利能力奠定良好基础。生产线设计年产100万重量箱,可实现销售收入2亿元。随着主营业务竞争能力的提升,公司产品市场进一步拓宽,未来业绩有较好的保障。

二级市场上,其股价在消化了摘帽消息之后,近期高位保持强势震荡,周二大幅反弹,保持不破短期均一的势头,该股有望进入上升通道之中。

如意集团 业绩向好 快速涨停

异动表现:前期大幅下挫的如意集团(000626)周二大幅高开涨停,封杀短线继续下行空间。

点评:如意集团目前主营业务为进出口贸易,2011年一季度实现每股收益0.177元,净利润同比增长46.07%。而公司2010年报显示,营业收入较上期增加63.13%。其主要原因是公司控股子公司远大物产集团有限公司及全资子公司宁波远大进出口有限公司、远大国际(香港)有限公司、浙江新景进出口有限公司报告期受国内、国际经济形势好转,业务量大幅上升以及化工类大宗商品价格上升的影响,营业收入

(恒泰证券 李向勇)

富安娜 毛利创新高 持续增长可期

马涛

加盟收入占比提高

2010年富安娜(002327)综合毛利率为47.24%,同比增长3.36个百分点,而期间费用率仅上升0.57个百分点,因此净利润同比增长2.79个百分点。毛利率的增长主要受益于提价及低价原料库存。公司于2010年四季度上调出厂价15%以上,在低价时主动增加原料库存(2010年存货同比增长110%)。

2010年加盟收入占比由2009年的58.32%上升至64.05%,而直营占比则由39.58%降至34.86%。2010年加盟渠道毛利贡献率(2009年为48%)达到52.67%,超过直营。直营毛利率与加盟毛利率之差高达24.38个百分点,充分显示出公司对于加盟商的让利及支持力度。

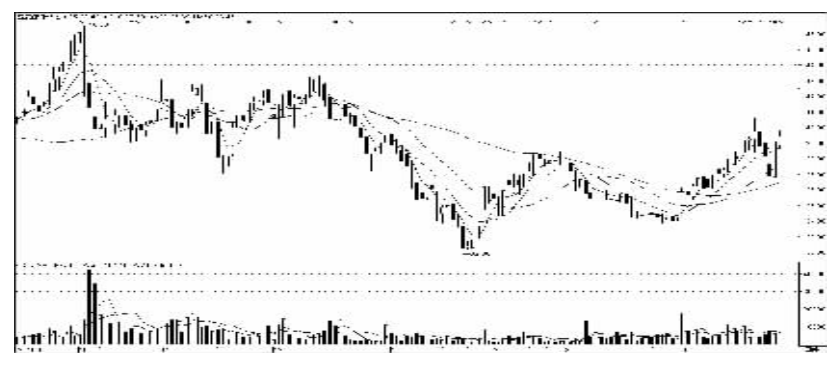
在做强富安娜主品牌的同时,公司加大对馨而乐等品牌的投入。2010年主品牌收入占比进一步降

低,而以馨而乐为主的其他品牌毛利率上升势头明显,与主品牌的差距不断缩短。区域市场跑马圈地效果明显,以往弱势区域(华中、华北、西南)的销售收入同比增长都在50%以上,收入占比也逐步提升。

一季度盈利继续提升

2011年一季度实现营业收入3.33亿元,同比增长31.49%,净利润0.59亿元,同比增长63.25%,每股收益0.44元。净利润增速远高于收入增速,略高于市场预期。收入的增长主要得益于行业的高速发展、公司渠道的扩张及品牌美誉度的提升。净利润的增长主要由于产品毛利率的提升及费用率的下降。

受去年低价原料库存及产品提价影响,公司一季度毛利率49.56%较去年同期上涨2.9个百分点,创历史新高。而管理费用率、财务费用率的大幅下降使得期间费用率25.06%较去年同期降低2.79个百分点,创2006年以来的新低。2011



年公司所得税率由22%上升至24%,受所得税率调整及本期应纳税所得额的增加,一季度所得税费用同比增长了806万元,升幅为80.56%。毛利率创新高、期间费用率创新低,使得一季度净利率达到17.8%,较去年同期增加3.46个百分点。

盈利预测与评级

国内家纺行业刚步入成长期,企业间的竞争仍处于跑马圈地、抢占终端市场阶段。三大家纺公司中富安娜直营占比最高,但公司在获取直营高毛利的同时,也致力于加盟模式的扩张。目前公司加盟渠道的毛利贡献率

已超过直营,公司给予加盟商的让利空间(直营毛利率与加盟毛利率之差)也是逐年提升,充分显示出公司快速扩张的意图。

预计公司2011年、2012年每股收益分别为1.30元、1.71元,业绩复合增速超过30%。受系统性风险影响,公司股价已连续下跌,目前估值优势显现,给予“买入”评级,目标价45元。

风险提示:房地产成交低迷减少家纺产品需求;原料及人工成本上升的影响。

(作者单位:广发证券研究所 执业证书编号:S0260511010001)

STCN 证券时报网·中国

www.stcn.com

专家在线

[今日值班专家]

09:30--11:30 13:00--15:00

大同证券	三元顾问
王志宏	喻荣
海通证券	九鼎德盛
陈洁彬	肖玉航

专家在线

www.stcn.com 精彩回顾

经网友评选,4月本栏目最受欢迎分析师为三元顾问喻荣!

5月3日证券时报网(www.stcn.com)《专家在线》栏目与投资者交流的嘉宾有国金证券分析师张永锋、恒泰证券分析师于兆君、五矿证券分析师何志银、华泰联合证券分析师赵杨。以下是几段精彩问答回顾。

时报网友:五粮液(000858)现在可以介入吗?

赵杨:公司一季报业绩增长超过预期,公司将做精做强超高端酒,做强做大中价位酒,做实做稳低端酒,形成金字塔型的品牌结构,低估值的优势也使该股中长期看好,建议投资者高抛低吸。

时报网友:龙元建设(600491)如何操作?

赵杨:公司是长三角建筑市场最大的民营施工企业之一,通过临安项目进入房地产领域,逐步由建筑公司向建筑地产公司转型,且年报中的高送转也是一个看点,近期处于上升通道,因涉及到国家对房地产调控的政策影响谨慎看高。

时报网友:顺络电子(002138)成本25.8元,深套,怎么操作?

何志银:公司是国内最好的电阻企业,一季报因原材料价格上涨而利润增长仅有10%,低于市场预期,但是公司通过产能扩张和控制价格下滑以稳定毛利。同时公司准备在贵州建立高新技术园区。技术上,股价没有随着指数反弹而快速放量上涨,成交量低迷,下降趋势没有得到改变,建议投资者短期逢高反弹减持,等待下降趋势结束后再择机考虑买入。

时报网友:理邦仪器(300206)申购破发,短中线怎么操作?

张永锋:公司发行定价偏高,短线有震荡压力,注意控制风险。

时报网友:追高买入迪康药业(600466)套在了山顶,要止损吗?

于兆君:该股前期除权后一度快速拉升,但其风险早已积聚,随后出现的快速下跌也是在市场意料之中。因此对于该股短期内下跌的风险犹存,止跌信号没有出现之前,存在着较大风险。考虑到已经被套20%以上,目前价位止损已没有太大的意义,建议还是待后市反弹中逐级派发以减少损失为好。

时报网友:安泰科技(000969)压力位是多少?后市走势如何?

于兆君:该股目前的阻力应是在23元即前期平台密集整理区的位置,不过,考虑到近几日本盘急跌中的逆势放量,且一天跌停一天涨停,该股应被主力资金关注,如果不畏短期震荡,则可继续持股;否则可考虑做获利了结,进行波段操作。(唐维整理)

与更多专家交流,请登陆证券微博(www.stcn.com)

本版作者声明:在本人所知的范围内,本人所属机构以及财产上的利害关系人与本人所评价的证券没有利害关系。