

■ 券商评级 | Stock Rating |

## 中捷股份(002021)

评级:买入—A

评级机构:安信证券

大宇公司生产工艺先进,技术领先。目前大宇公司每天绣花机的产量7至8台,全年产量约2000多台,大致估计销售收入为2亿元,按照公司收购大宇公司51%的股份,预计下半年将合并报表,毛利率一般在20%左右,大致推算增厚业绩0.02元左右。同时,公司持有杜克普公司29%的股份,2011年一季度杜克普公司的业务复苏势头强劲,净利润180万欧元,估计全年可望达到1000万欧元左右,考虑到后续的增持,估计带给公司的投资收益大致增厚业绩0.01元。

公司“十二五”规划到2015年实现销售收入50亿元,按照2010年主营业务10亿元的基数,5年年均复合增长率为38%。在销售总量平稳增长的基础上,考虑到电控缝纫机、特种机、绣花机带来的结构性较快增长,杜克普公司在欧美业务的强劲复苏态势以及杜克普(吴江)未来在国内市场的广阔发展空间,这一目标有望实现。

预测公司2011年、2012年每股收益分别为0.34元、0.47元,按照2011年30倍PE,合理股价10.2元,维持“买入—A”评级。风险提示:行业竞争加剧导致缝纫机价格下跌,服装行业设备更新需求低于预期,零配件及人工成本上升幅度过大。

## 东富龙(300171)

评级:增持

评级机构:申银万国证券

制药机械未来发展趋势是规模化、标准化和模块化,公司长期致力于产业链延伸,成为全产业链设备提供商,为制药企业提供一揽子服务,市场则从中国向全球拓展。短中期明确受益新版GMP推行。冻干制剂企业设备面临设备升级,预计2012年冻干系统市场规模将扩至53亿元,三年复合增长率30%,公司是行业龙头,将获得快于行业增速。国际冻干市场仍有长足发展空间。公司冻干技术已达国际先进水平,通过多个国际认证,价格仅为国外品牌一半,成本优势明显,未来三年有望分享国际市场快速增长。

预计公司2011年、2012年每股收益1.34元、1.74元,首次预测2013年每股收益2.16元,公司股价跟随创业板大幅调整后,估值逐步具有吸引力,年末目标价53.6元,相当于2011年40倍预测市盈率。给予“增持”评级。

## 超声电子(000823)

评级:推荐

评级机构:国都证券

公司拟以不低于13.80元/股定向增发,投资电容式触摸屏产业化建设项目和高性能特种覆铜板技术改造项目。预计于2012年10月投产,2013年1月正式投产。2011年二季度公司触摸屏产能将达到4.5万平方米,此次非公开增发将大幅扩张公司触摸屏产品产能,幅度达到5倍以上。

一季度公司收入增长13.83%,但净利润增速达到61.13%,毛利率达到20.21%,较2010年同期提高了近2个百分点,环比去年四季度也提高了0.34个百分点,显示产品结构调整策略初见成效。触摸屏产品目前已经确立了联想、中兴和天语等国内手机大厂,且产品认证和供应进展顺利。我们认为随着公司前期电容屏技改项目的投产,2011年触摸屏产品将为公司贡献较大收入。

目前全球手机销量数据仍然强劲。智能手机带来的需求将推动公司HDI板和触摸屏产品需求持续增长。公司HDI板、电容式触摸屏等产品整体成长前景向好。预计2011、2012年每股收益为0.52元和0.66元,维持“短期推荐、长期A”评级。

## 华润三九(000999)

评级:推荐

评级机构:东北证券

公司于5月6日与中国中医科学院签署了合作意向书。与中医科学院的合作将大大加强公司在中医药领域的研发实力。合资的新公司除了生产和销售双虎清肝颗粒、养阴生血合剂等优质中药品种外,还拥有中医科学院研发成果的优先合作权。此外,华润集团还将与中医科学院合作建立“创新药物研究中心”,在中药机理研究、新药研发、传统中药品种的二次开发以及大品种临床再评价等领域开展研究,中药研发实力大大增强。同时,强强联合共建医疗机构。按照2011年1.06元每股盈利预测,公司价值明显低估,维持“推荐”评级。(罗力整理)

# 28位市值超2亿超级散户浮出水面

前十大流通股东中的个人持股市值约占A股流通市值的12%,直追基金在市场中的地位

证券时报记者 罗力

随着一季报早早落下帷幕,A股市场上的个人股东浮出水面。据本报网络数据部统计,以5月9日最新收盘价计算,在所有股票的前十大股东中,忽略自4月至今一个多月多的进出情况,粗略计算,可以流通的个人股东持有市值累计高达2454亿元。根据昨天上交所与深交所的统计,两市流通市值之和为20572亿元,综合这两个数据可以大概计算,前十之列的个人股东总市值约占A股流通市值的12%,而2011年一季度末基金总市值在A股流通市值的占比不过18%左右,个人持股总市值占比与基金总市值占比的差距大概只有6个百分点。

实际上这两个数据的可比性并不大,个人股东与庞大的尚未解禁的国有股股东相比更不是一个级别。不过,“管中窥豹”,可见预见的是,包括公司的实际控制人在内,目前A股市场上的个人股东已经日渐壮大,其扮演的角色再也不单单是跟随或潜伏,在某种意义上也代表了另一种力量的崛起。这些实力雄厚的超级散户一直是我们的关注对象,也是这次系列文章的主角。本文首

先关注那些持有单只股票市值在2亿元以上的资本大鳄。

在此,我们剔除公司实际控制人、高管及亲戚或明显相关的关联账户等,以3月31日收盘价与持股数计算,两市有25个自然人股东持有的单只股票市值已超过2亿元,此外另有吴鸣霄、邹瀚枢、李军旗下多只股票持股总市值超过2亿元。

这些超级散户绝大多数都是市场的知名人士。其中,持有同方股份5000万股的刘益谦、持有万科13379万股的刘元生以及持有盐湖钾肥1979万股的王一虹分别位于三甲之列,这三个人的持股市值都超过了10亿元。

不难发现,这些个人股东获得大量股权的途径各不相同,其中,刘益谦是与公司友好协议转让,鲍正梁是经过多次转手将原本在法人持股下的通策医疗的股权实现个人持有,卧龙地产实际控制人王建乔也通过旗下公司转让股份而获得近6000万股,柯希平、郑海若、朱勇等是通过定向增发而取得股权,还有一些是在二级市场上直接大量买进,如王一虹在低位大量吸筹盐湖钾肥、姚建华买入雅戈尔、陈世辉入驻中国北车、濮文买入东山精密等。

由于途径各异,这些超级散户的持股成本千差万别,其收成也有赚有赔,其中,经过多年持股,刘元生、王一虹、张克强等应是账面收益非常可观,但也有持股多年但收益不大的例子,如孙仲良自2007年三季度即入驻的海越股份曾长期被深套,至今

收益也不足一倍,黄木顺重仓持有的泛海建设以及姚建华持有的雅戈尔目前收益也不佳,而濮文自去年三季度大举介入东山精密,四季度继续小幅加仓至376万股,如果至今仍未减持,账面很可能已经出现亏损,且最新市值已减至1.46亿元。

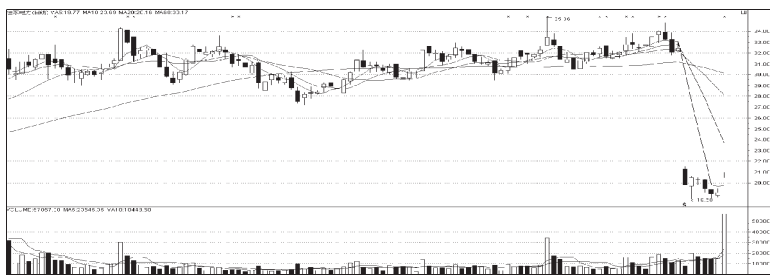
### 一季度末持有单只股票市值超2亿元的个人股东

代码	简称	股东名单	持股数(万股)	2011年3月31日持有市值(万元)
600100	同方股份	刘益谦	5000.00	127000.00
000002	万科A	刘元生	13379.12	116264.56
000792	盐湖钾肥	王一虹	1979.44	103148.61
000725	京东方A	柯希平	27780.00	88618.20
600048	保利地产	张克强	3824.24	51359.56
600048	保利地产	孙前记	3682.97	49462.33
000046	泛海建设	黄木顺	5367.55	46966.10
600111	宝钢稀土	董荣亨	463.22	40462.27
600410	华胜天成	刘明	2490.00	38470.50
600436	片仔癀	王富济	632.00	38033.76
600173	卧龙地产	王建乔	5924.43	37916.36
600575	芜湖港	赫洪兴	1646.73	32984.00
600177	雅戈尔	姚建华	2712.35	31897.26
600575	芜湖港	张健	1499.81	30041.19
000006	深振业A	马信琪	3798.95	29783.77
600239	云南城投	郑海若	1740.50	29449.26
000830	鲁西化工	张凯	4400.00	27896.00
000831	*ST关铝	黄木秀	2837.74	25965.32
000830	鲁西化工	朱勇	3982.75	25250.60
600703	三安光电	黄雅环	550.10	24149.27
601299	中国北车	陈世辉	3196.69	23655.50
600763	通策医疗	鲍正梁	1208.20	22532.93
600280	南京中商	祝文材	975.36	21652.91
600387	海越股份	孙仲良	1710.10	21000.03
002384	东山精密	濮文	376.26	20573.75

罗力/整理

■ 异动股扫描 | Ups and Downs |

## 国海借壳过会在即 桂东电力借机涨停



**异动表现:** 受国海证券借壳方案周三上会消息刺激,昨天桂东电力(600310)以涨停开盘,略有反复即封涨停板,全天成交量明显放大。当天同为参股国海证券的索芙特也以涨停报收。

**点评:** 作为国家重点支持的水电企业。公司电网除覆盖广西东部地区外,还辐射广东和湖南邻近地区,是全国水利发电行业中网架覆盖面最宽最完整的企业,公司具有完整供电网络,“发供电一体化程度高,是整体实力最强的区域电网公司。同时,公司在建鄂尔多斯煤电联营项目,还参股山西同忻煤矿,这些都为企业的发展和估值提供了保证。受缺电局面和电力涨价的预期消息影响,电力板块延续强势,桂东电力也将从中受益。

不过,该股除权后一直未有很好表现,昨天的快速涨停得益于国海证券即将上会消息的刺激。SST集琦昨日公告称,证监会将于5月11日对公司重大资产置换以及新增

股份吸收合并国海证券的申请进行审核。为在2011年内实现重组,SST集琦于去年年底便完成前期准备。此外,为保证借壳上市顺利推进,公司拟将补偿方式调整为股份补偿。同时,对于国海证券来说,借力登陆A股打开了公司未来的发展空间,也有助于参股国海证券的相关股东的投资收益出现大幅增值。

因此,受此利好刺激,在A股市场中,昨天参股国海证券的部分公司股价大幅飙升,其中,持有国海证券14.8%的桂东电力表现特别强势,直接以涨停开盘,略有反复数分钟后即封涨停板,全天量能明显放大。

该股自2010年四季度启动以来,整体一直保持强势,除权前后随大盘进行调整,昨天借消息面走强,一举封上涨停,未来随着国海证券的借壳成功以及电价改革的深入,将步入稳步发展轨道,短期需注意前期主力动向,中线仍可择机关注。

## 中核科技 核电领头羊梅开二度

**异动表现:** 周末有媒体称核电站审批或8月重启,受此刺激,昨天核电板块集体反弹,曾于上周二涨停的中核科技(000777)再次充当反弹领头羊而快速涨停,不过也有部分相关核电股如东方电气、中国一重等冲高回落。

**点评:** 受电荒愈演愈烈以及传闻核电可能开闸等消息影响,中核科技再度高开高走,不到20分钟封涨停。

公司拥有核电、航天军工概念,是中国阀门行业和核工业系统的首

家上市公司,目前能够承接各类大型工程阀门的订单。综合来看,公司业绩还缺乏亮点,去年募投项目今年投产,主控核电阀门和核化工阀门,因此公司最大的转机还在核电的发展,从核电发展前景和核电在我国的能源占比上来看,公司发展前景乐观。

二级市场上,该股受日本核危机影响,前期大幅下跌,最近借消息面活跃,昨天再度涨停。考虑到核电发展虽然仍不可缺少,但条件会越来越严格,因此仍存不确定性,后市建议借反弹逢高了结为主。

## 活跃游资做多 晋西车轴强势涨停

**异动表现:** 受铁道部称2011年铁路投资仍将超7000亿元的消息提振,昨天一度沉寂的高铁概念再度集体爆发,中国南车(601766)、中国北车(601299)双双大涨,晋西车轴(600495)更是放量拉至涨停。

**点评:** 公司是专业化生产销售铁路车轴及轻轨、地铁车轴的企业,目前已经成为世界第一大铁路车辆车轴生产企业。未来随着国内高铁高速发展和国际市场高铁进入更新改造时期,公司产品需求必将进一步提升。

该股自2010年7月2日除权以来,借国家支持高铁发展、市场关注高铁概念之际,曾走出大涨行情,2011年3月上旬,高铁概念退潮,该股也出现了超过30%以上的跌幅,昨天再度封停。公开交易信息显示,财通证券温岭东辉北路营业部等活跃游资是推升该股的主力,但中信证券总部等逢高派发迹象明显。短期看还有上行能力,但估值将制约其上行空间,建议波段把握。

(恒泰证券 张亚新)

## 亚泰集团 期待水泥业务提升盈利

广发证券

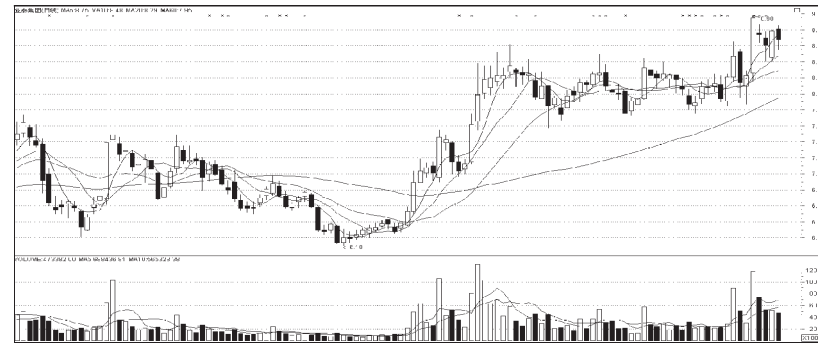
据我们了解,目前亚泰集团(600881)熟料出厂价格约为300元/吨,比去年同月255元/吨的出厂价格高出45元/吨左右,水泥出厂价格同比去年同期亦有35元~45元的涨幅。在当前的价格背景下,公司水泥和熟料的盈利能力同比明显提升,吨净利已经超过2009年均价的31元。

2011年是“十二五”的开局之年,东北地区的水利工程、公路、铁路、保障房建设等投入增幅显著。亚泰集团是东北最大的水泥生产企业,并且与当地大型基建工程有长期的良好合作,预计2011年公司销售水泥和熟料分别为

1838万吨、596万吨。如果按照吨净利36.26元保守估计,水泥业务中熟料和水泥板块贡献母公司净利润将达到6.531亿元。

投资收益贡献有限。2010年公司参股的东北证券、江海证券和吉林银行所贡献的投资收益仅为2.63亿元,同比2009年的3.59亿元大幅下滑。2011年,考虑到各大券商佣金率和证券承销业务均有所下滑,因此公司投资收益将很难达到2009年的水平,预计全年贡献为2.7亿元左右,与2010年基本持平。

地产业务增幅较大。2010年公司竣工面积为10.89万平方米,销售面积为19.91万平方米,实现营业收入139062万元,净利润



7789万元。2011年公司预计销售面积45万平方米,如果按照结算面积为25万平方米保守计算的话,地产业务贡献净利润为1.31亿元。

我们预计2011年~2013年亚泰集团实现营业收入分别为119.86亿元、135.73亿元、145.43亿元,归属

于母公司净利润分别为12.56亿元、15.57亿元、18.16亿元,实现每股收益分别为0.66元、0.82元、0.96元。给予“买入”评级。

风险提示:东北地区水泥价格走势低于预期;东北证券、江海证券盈利下滑,公司投资收益低于预期。

STCN 证券时报网 中国

www.stcn.com

**专家在线**

[今日值班专家]

09:30--11:30 | 13:00--15:00

国金证券 <b>张永锋</b>	华泰联合 <b>赵杨</b>
恒泰证券 <b>于兆君</b>	五矿证券 <b>何志锟</b>

**专家在线**

www.stcn.com 精彩回顾

5月9日,《证券时报网(www.stcn.com)《专家在线》栏目与投资者交流的嘉宾有华安证券分析师张兆伟、东莞证券分析师费小平、华泰联合证券分析师王艳丽、天生人和分析师张春林。以下是几段精彩问答回放。

**时报网友:** 上海九百(600838)是走是留?

**王艳丽:** 公司是上海本地老牌商业企业,一季度业绩大超预期,有此支撑使得前两周逆市大涨,建议在目前国内外政策面因素不确定的情况下,可适当获利减仓以规避风险。

**时报网友:** 兴蓉投资(000598)成本19.75元、珠海中富(000659)成本11.5元、新农开发(600359)成本价15.64元,后市怎么操作?

**王艳丽:** 兴蓉投资是成都市国资委唯一的上市平台,有望获得政策支持,未来业绩增长有一定保障,且价值估值相对较低,看好后市,建议适当采用波段操作降低持有成本;珠海中富仍有一定上涨空间,建议谨慎持有。新农开发一季度业绩较上年大幅增长,但从走势上来看,10日均线有较大压力,仍能突破,可继续持有。

**时报网友:** 国电电力(600795)成本4.6元,后市如何操作?

**王艳丽:** 公司基本面较好,业绩增长明确,以及较为突出的估值优势。技术上看,该股在盘相当低迷的时候仍逆市上涨,量能放大。预计后市仍有一定上涨空间,建议投资者重点关注。

**时报网友:** 福耀玻璃(600660)被套2元,现在如何操作?

**费小平:** 公司是全球第三大汽车玻璃厂商,市场占有率提到15%。短线虽然有所调整,但中期业绩有望保持增长,可继续持股。

**时报网友:** 大江股份(600695)成本8.50元,后市如何操作?

**费小平:** 公司拟以不低于5.27元的价格向两家机构非公开发行不超过7369.43万股A股,拟募集资金总额不超过3.88亿元,用于现代化禽肉深加工产业链升级改造项目及研发中心建设项目。短线走势略强,短线可谨慎持股。

**时报网友:** 海博股份(600708)被套,还有上涨空间吗?后市如何操作?

**张春林:** 该股昨天放量上攻,但留较长上影线,预示短期有冲高回落压力,可以考虑做短差。回落后再接回。

**时报网友:** 丽珠集团(000513)35元成本,后市如何操作?

**张兆伟:** 短线仍有回调压力,中长线持续向好。建议波段操作摊薄成本。(唐维整理)

与更多专家交流,请登录证券微博(t.stcn.com)

**本版作者声明:** 在本人所知情范围内,本人所属机构以及财产上的利害关系人与本人所评价的证券没有利害关系。