

■ 券商评级 | Stock Rating |

风神股份(600469)

评级:推荐

评级机构:兴业证券

我们认为, 胶价变动领先于轮胎企业盈利指标变动约一个季度。公司作为国内载重胎和工程胎龙头企业, 受益于下游需求旺盛, 长期成长性还看乘用车市场拓展。未来业绩弹性大, 重点关注胶价变动对公司毛利率的影响。母公司整体上市战略明确, 人事调整或是整合前奏。

预计公司 2011 年、2012 年每股收益分别为 0.63 元、0.81 元。鉴于天胶价格经过连续两年大幅上涨后的回调压力, 我们继续看好公司业绩改善带来的投资机会, 给予“推荐”评级。长期来看, 公司主要亮点在于: (1) 天胶价格高企下行格局的改变; (2) 进军乘用车轮胎市场, 形成新的业绩增长点; (3) 资产整合带来的业绩增厚。

天士力(600535)

评级:买入

评级机构:东方证券

新医改大环境下, 中医药在业内关注度得到明显提升。我们认为大型中药企业中能先完成产业升级的公司能够分享行业的高速增长, 未来实现产品的大规模跨国营销也将成为大概率事件。

复方丹参滴丸 FDAII 期试验结果良好, 如果通过 III 期, 届时丹滴海外上市将扫清障碍。复方丹参滴丸 2010 年收入超 13 亿, 2011 年有望达到 16 亿元。二线品牌养血清脑颗粒, 水林佳、益气复脉粉针、芪参益气滴丸等销售收入增速将加快, 2011 年销售收入总计有望超过 8 亿元。此外, 公司的生物类新产品主要包括流感单位病毒疫苗和尿激酶原, 其中流感单位疫苗预计下半年开始贡献业绩, 重组人尿激酶已取得新药证书, 预计 2012 年开始贡献业绩。

预计公司 2011 年~2013 年每股收益分别为 1.3 元、1.62 元和 2.02 元, 首次给予“买入”评级。目标价为 52 元。主要不确定因素: (1) 复方丹参滴丸美国 FDAIII 期试验能否通过。 (2) 主要产品降价风险。

张裕A(000869)

评级:强烈推荐

评级机构:平安证券

近日我们参加了张裕股东大会。高档产品占比上升是趋势, 预计 2012 年高档产能翻倍至 1 万吨。一季度高档产品 (含百年酒窖、卡斯特、爱菲堡、冰酒) 增长约 35%, 解百纳增长约 32%, 中低档增长 (含普通干红、干白) 增长 20%, 白兰地的增长约 20%, 起泡酒等稳定增长。一季度高档酒系列总体占公司销售收入的 25%~28%。预计未来高档酒增长速度将快于中低档。随着西部三大酒庄投产, 2012 年张裕高档酒产能将突破 1 万吨, 2011 年计划是突破 5000 吨。管理层判断国内葡萄酒行业未来几年营收增速在 15%~20% 左右。我们认为, 2009 年开始的细分市场、分类营销等工作将推动张裕持续快于行业增长。

预计公司 2011 年~2013 年每股收益分别可达 3.56 元、4.35 元、5.32 元。维持“强烈推荐”评级, 预计年末股价达到 109 元~131 元, 相当于 2012 年 25 倍~30 倍 PE。

*ST得亨(600699)

评级:买入-B

评级机构:安信证券

公司通过重组进入汽车电子领域。均胜集团现有汽车产品主要有发动机系统、洗涤器系统、空气循环管理系统、内饰系统四大系列。其中, 空调出风口总成和发动机进气管系统的市场占有率排名国内第一。目前上海大众和一汽大众是公司的前两大客户。本次均胜集团将旗下绝大部分汽车业务注入公司。

2011 年 3 月, 发改委核准均胜集团收购德国普瑞公司 75% 股权。集团承诺, 三年内择机启动将海外资产权益注入上市公司。德国普瑞公司是全球领先的高端汽车电子控制面板及模块供应商。我们认为, 如果德国普瑞 75% 股权注入, 有望增厚 2012 年摊薄后每股收益约 0.67 元。

在不考虑海外资产注入的情况下, 我们预计公司 2011 年~2013 年摊薄后每股收益分别为 0.38 元、0.49 元和 0.62 元。首次给予“买入-B”评级。风险提示: 对德国普瑞的收购仍需商务部核准。此外, 由于德国普瑞的规模比公司本身要大, 未来资产注入也存在不确定性。

(罗力 整理)

超级散户关联账户:不是一个人战斗

证券时报记者 罗力

联合持股账户一向备受市场关注, 在本文中我们也再次关注在一季报中联合进退的个人股东。

经典搭档配合默契

郭品洁 & 王可方: 他们目前仍持有轴研科技, 并在去年四季度新进了天业通联, 今年一季度介入中原内配, 目前看应处于亏损中。

吴鸣霄 & 吴广来: 吴广来一季度买入西藏矿业, 支援吴鸣霄一把, 而吴鸣霄也投桃报李, 买入吴广来去年二季度就介入但一直亏损的神州泰岳 60 万股。

刘芳 & 叶晶: 他们继续持有春晖股份, 在一季度新进了中卫国脉。今年他们收益颇丰, 不仅春晖股份创出新高, 而且在去年一直呈平台整理的中卫国脉一季度上涨约 50%。

唐建纯 & 唐建平: 继共同持

有北方国际、凯撒股份后, 他们一季度新介入通产丽星。

此外, 黄俊虎与黄俊龙目前持有中国武夷, 黄俊虎与黄木秀持有 *ST 铝铝, 黄木顺与原绍彬仍持有泛海建设。

新兴组合崭露头角

总的来看, 曾经的经典组合继续出击的强度有所减弱, 同时一些新兴的关联账户崭露头角。

叶玉莲 & 王中秋 & 施美艳: 去年她们曾因成功捕获大牛股晟有有色而名声大振, 不过其实早在 2009 年四季度叶玉莲与施美艳就曾在当时的牛股——新大陆上有过非常良好的合作。去年二季度王中秋也加入她们的组合, 集体进驻 ST 筑信, 不过收益可能并不太大, 在三季度这三人即很快又退出前十之列。今年一季度再度联手买入鼎立股份, 这只股票今年涨幅翻番。

黄素芬 & 吴伟杰: 他们一季

度同时出现在东方国信、松德股份的前十之列, 不过这并不是他们的首次合作, 早在去年二季度他们就联手介入亚太股份, 三季度入驻经纬电材。

资料表明, 黄素芬入市时间不长, 第一次在 A 股市场中现身就是在亚太股份的 2010 年中报中, 三季度曾买进双林股份, 四季度作为长江证券的个人专户与长江证券另外两只集合理财产品以及吴伟杰入驻经纬电材, 今年一季度该投资者还独自试水众业达。相比黄素芬, 吴伟杰的入市时间稍长一些, 介入的股票也更多, 一季度除了上述两只股票, 他还进入泰胜风能、荣盛石化的前十之列。而在这两只股票上, 吴伟杰与一位叫吕玉清的投资者又有交集。他们都在去年四季度介入泰胜风能、荣盛石化并持有至今年一季度末。目前来看, 这几个投资者之间有一些关联, 而且他们都偏好小盘次新股。

陈丽亚 & 李蓓: 他们一季度均买入科力远、合肥三洋, 不过李蓓

曾在去年三季度就介入科力远, 四季度又退出。此外, 陈丽亚与李蓓还在去年四季度联手重仓东方集团, 今年一季度即消失在前十股东中。目前来看, 这两个账户阶段收益比较可观。

靳君 & 宋戈: 作为超级散户新贵, 二者在股票的进退上有相当多的共同点。他们联合入驻的股票是清一色的中小板股, 包括信邦制药、双塔食品、宏润建设、北京利尔。此外, 在北京利尔中也出现了另一牛散蔡进的身影。对于靳君股票池中的大牛股——大成股份, 宋戈并没有涉足, 不过他有一位名叫江南的投资者同时新进的 ST 黄海也表现不俗, 今年最大涨幅也超过了 50%。

此外, 在一季度横空出世的瞿明福在两只股票中与多人结为拍档, 他与瞿均皓同时在一季度介入熊猫烟花、*ST 黑化, 与金俊联合进入数源科技, 与尤国南联手进入蓉胜超微、东方银星。而尤国南又与邹毓枢联手一季度介入了北海港。

■ 新股追踪 | Tracing |

新股两涨一跌 机构追强弃弱

钱伟海

日科化学 (300214)、电科院 (300215)、千山药机 (300216) 三新股昨天在创业板上市。日科化学开盘即破发, 并维持至收市, 但其余两新股均出现上涨, 近阶段新股上市跌多涨少的窘况多少有所缓解。这其中固然有近期市场有所回暖的因素, 但主要还是发行定价的相对合理, 三新股发行市盈率介于 37.29 倍~56.43 倍之间, 较前期创业板新股的发行市盈率平均水平

显下降。

千山药机首日上涨 15.36%, 居涨幅第一。公司是国内主要的注射剂生产设备供应商, 研发优势较为明显, 同时目前上市公司中同类企业不多, 易受市场关注。该股当日以 31.58 开盘, 随后股价稳步走高, 最高至 34.92 元, 收报 33.8 元, 换手达 85.78%。

虽然千山药机首日表现抢眼, 但当日最受市场关注的无疑是创业板新股中签纪录的电科院。之前主板新股庞大集团因超过 20%

的中签率成为市场关注焦点, 上市当天大跌。因此, 上市前市场普遍担忧电科院会步其后尘, 但该股最终不但获得 5% 的收盘涨幅, 而且全日股价均保持在 76 元的发行价之上, 最低为 78.01 元, 换手率达到 74.37%。

日科化学成为三新股中唯一破发的股票多少有点意外, 公司此次发行价为 22 元, 发行市盈率 37.29 倍, 均是三新股中最低。而且网上申购中签率也是最低的。但该股不仅开盘破发, 且低开低走, 收盘

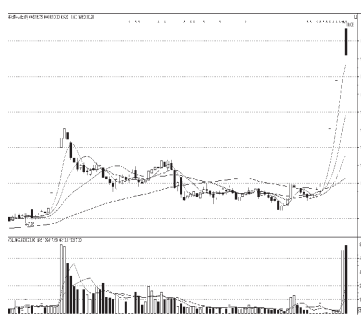
20.90 元, 下跌 5%, 换手率为 26.88%。不过, 以其目前的估值水平, 下跌空间应该不大。

从交易所盘后公布的成交信息来看, 首日表现最为强势的千山药机受到机构追捧, 买入榜前四均为机构席位, 合计买入金额约为 4300 万元, 占当日总成交额的 10% 强。电科院的买一席位也是一家机构, 买入金额达到 2100 余万元。日科化学则未见机构席位入榜。三新股当日的表现与机构的参与度高度吻合。

(作者单位: 上海证券)

■ 异动股扫描 | Ups and Downs |

终结七涨停 华阳科技放量跌停



异动表现: 连续 7 个“一”字涨停后, 华阳科技 (600532) 昨日终于展开回调, 盘中多次触及跌停, 到收盘 8 分钟前还是封死跌停板, 以放量中阴报收, 换手 48.22%。

点评: 公司在停牌了三月之余后于 4 月 29 日终于揭开重组面纱, 由此也拉开了股价“一”字涨停的大幕。以农药为主导产品的华阳科技通过资产置换和发行股份购买资产方式将向铁矿业转型, 公司股票复牌后果然是不负重望, 股价强势连拉 7 个“一”字涨停, 期间累计涨幅达 94.99%。

年报显示, 淄博宏大矿业目前

持股 3100 万, 占公司总股本的 20.38%, 而此前的大股东山东华阳农药化工集团占总股本 12.95% 居次, 因此看到公司资产置换的第一步已经初步实现, 公司未来还有获注 27 亿元铁矿石资产的预期, 盈利有望实现可持续性增长。

不过, 与前 6 个缩量涨停相比, 公司在第 7 个涨停板上开始放出巨量, 换手率也激增至 44.85%。公开成交信息显示, 当天强力买入的席位分别是财通证券温岭东辉北路营业部、海通证券深圳红岭中路营业部、东方证券南京中山东路营业部、东方证券杭州龙井路营业部、国泰君安证券上海江苏路营业部, 而昨天该股历经多空剧烈争夺之后, 终于跌停报收, 换手再次高达 48.22%, 这五个营业部悉数出现在卖出前五家席位中, 排名第一的财通证券温岭东辉路营业部还在低位同时买进 1700 多万元, 自救意图明显, 不过考虑到该股连续两涨停高位巨量换手, 目前技术风险较大, 建议投资者短期回避。

厚积薄发 冠农股份强势涨停

异动表现: 冠农股份(600251)昨日刊登的股东大会公告并没有明显利好, 不过, 该股昨日复牌后却跳空高开, 临近上午收盘时强势封住涨停。

点评: 公司一季度实现净利润 7336 万元, 基本每股收益 0.2 元, 同比均增加 11.4 倍, 较好的业绩却并非来自其核心主业, 而主要来自

自参股国投新疆罗布泊钾盐的投资收益。投资多元化是公司的主要特色, 目前国际市场上的钾肥需求旺盛, 导致未来价格看涨预期较高, 这无疑有利于其业绩持续增长。

该股昨日跳空上行并强势封在涨停, 并收复了各中短期均线的压制, 同时一季报显示该股被中信证券重仓持股, 建议密切关注。

山东海龙 继续关注重组动向

异动表现: 于 5 月 3 日下午临时停牌的山东海龙 (000677) 昨日刊登大股东将转让公司股权的公告, 受此刺激, 该股跳空高开, 一度涨停, 之后窄幅震荡, 收涨 6.50%。

点评: 公司主营化纤用棉浆粕、粘胶纤维, 一季度再次出现严重亏损。昨日公司公告大股东潍坊

市投资公司拟将公司 16.24% 股权全部转让, 还拟授权晨鸣纸业控股股东管理其持有的公司股权。由此市场普遍预期或是为公司后续重组做前期准备, 并刺激其股价大涨。

由于该股重组预期较为强烈, 后市走向将取决于消息面的配合, 建议谨慎关注。(恒泰证券 鲁晓君)

佛山照明 节能和新能源驱动业绩高增长

罗祝兵

佛山照明 (000541) 作为国内电光源行业中生产规模最大、创汇最高、经济效益最好的外向型企业, 各项指标均居全国同行业之首, 目前公司传统业务保持稳健增长, 贴牌生产或能缓解传统业务产能的压力。

与盐湖集团合作从卤水中提取碳酸锂获得进展。碳酸锂合资公司 50m3 的碳酸锂塔于 2011 年 4 月开始试运行, 准备运行 120 周 (大概

30 天时间) 积累运行经验。公司的单吨碳酸锂综合成本不到 1.2 万元, 现在单吨销售价格为 3.6 万元~4 万元, 预计公司单吨净利润为 2 万元, 预计 2011 年生产碳酸锂 800 吨左右。

磷酸铁锂将成为重要利润来源。青海佛照锂电正极材料公司 750 吨/年的磷酸铁锂产能预计今年 5 月初开始投料, 我们预计 2011 年磷酸铁锂的产能为 300 吨, 按照目前市场磷酸铁锂售价达到 15 万元/吨来计算, 佛照正极材料

公司磷酸铁锂单吨净利润超过 6 万元。考虑到正极材料公司佛山照明控股比例更高, 单吨盈利更高, 未来磷酸铁锂正极材料对公司利润贡献将更明显。

参股国轩高科+成立佛山合资电池厂”打造电池组产业链。国轩高科 2010 年营业收入超过 1 亿元, 净利润 0.6 亿元, 按照产能释放情况, 国轩高科 2011 年预期净利润将达 2.5 亿元以上, 国轩高科与安凯客车的合作非常成功。佛照与国轩高科在佛山成立合资电池

厂, 各占 50% 股权, 预计生产线将于年底前建成, 合资电池厂将成为佛山照明未来重要利润来源。

电池租赁公司打开电池市场空间。电池租赁公司利用自有资金, 扩大杠杆倍数, 有利于为公司锂电池产业占据先机。

公司具有节能产品, 又大步进入新能源行业, 节能和新能源双轮驱动业绩高速增长。我们预测公司 2011 年~2013 年每股收益分别为 0.47 元、0.7 元和 1.06 元, 维持公司“买入”评级。

(作者单位: 国海证券 SAC 执业证书编号: S0350210050001)

STCN
证券时报网·中国

-----www.stcn.com-----

专家在线
[今日值班专家]

09:30--11:30	13:00--15:00
华林证券 股海波	长江证券 魏国
民生证券 胡华雄	国信证券 唐永华

专家在线
www.STCN.com 精彩回顾

5 月 11 日, 证券时报网 (www.stcn.com) 《专家在线》栏目与投资者交流的嘉宾有海通证券分析师陈洁彬、三元顾问分析师喻荣、九鼎鼎盛分析师肖玉航、大同证券分析师王志宏。以下是几段精彩问答回放。

时报网友: 深桑达 A (000032)、岳阳纸业 (600963) 后市如何操作?

喻荣: 深桑达有企稳迹象, 唯一欠缺的就是量能。未来如果成交量放出, 将进一步走好。可继续持有, 关注上方 9.80 元的阻力。岳阳纸业近几日关注 9.27 元能否守住。能, 将震荡向上; 不能, 将再下台阶, 不过总体向下的空间不大。该股业绩不错, 目前价格较低, 未来有较大的上行空间。

时报网友: 沱牌曲酒 (600702)

20.6 元成本, 后市怎操作?
肖玉航: 国内通胀形势比较严峻, 酒类作为抗通胀题材将会受益, 同时该股目前 KDJ 指标金叉向上发散, 后市如果量能有效放大的话, 可能会继续反弹, 建议谨慎持股。

时报网友: 亚泰集团 (600881)、

江淮动力 (000816) 该如何操作?
肖玉航: 亚泰集团已创近期新高, 但上方仍有较多的套牢盘, 压力比较大, 但目前均线仍呈多头排列, KDJ 指标也金叉向上, 建议谨慎持股, 逢高减仓。江淮动力近期一直处于盘整通道, 同时量能萎缩, 动态市盈率率过高, 建议逢高减仓。

时报网友: 横店东磁 (002056)

成本 32 元, 许继电气 (000400) 成本 34 元, 后市如何操作?
王志宏: 横店东磁因受益于太阳能行业发展, 长期值得关注。许继电气得益于国内对智能电网的大力发展, 也可长期关注。

时报网友: 岷江水电 (600131)

可否继续看好?
王志宏: 公司作为四川水电生产销售企业, 在摆脱汶川地震带来的负面影响后, 盈利能力逐渐得到恢复。同时, 公司参股的多晶硅企业也进入了收获期, 增厚业绩明显。但预计此轮电价调整主要针对火电企业, 对水电利好相对较小。经历前期上涨, 目前股价已反映基本面的利好。

时报网友: 国电电力 (600795)

成本 3.45 元, 还能持有吗?
王志宏: 公司作为大型电力生产企业, 成长性良好, 在建水电、煤炭项目陆续投产, 将给业绩形成支撑。建议继续持有。

时报网友: 海泰发展 (600082)

可否继续看好?
陈洁彬: 该股在目前的点位有望企稳, 短期压力位 6.54 元附近, 后期需要关注的是政策对房地产行业的调控政策是否有所减弱。(唐维 整理)

与更多专家交流, 请登陆证券微博 (www.stcn.com)

本版作者声明: 在本人所知情的范围内, 本人所属机构以及财产上的利害关系人与本人所评价的证券没有利害关系。