

■ 券商评级 | Stock Rating |

中国重工(601989)

评级: 买入

评级机构: 东方证券

财富杂志7月7日宣布,中国船舶重工集团入选2011年世界500强。集团民用船舶在手订单饱满,未来三年经营稳健增长有保证。风险控制加优质管理,中船重工集团将保证盈利较快增长。

海军装备及海工业务成为中船重工集团近期发展亮点。海军方面,目前我国海军装备的80%以上来自中国船舶重工集团,未来蓝水海军的建设将令集团军品业务快速增长。海工方面,集团将建设大连、青岛两大海洋工程装备制造基地,与中海油、中石油、中石化等国内石化装备企业组建战略联盟。集团拥有国内最强的工程技术研发实力,为向高端装备制造发展打下坚实基础。

公司是中船重工集团的上市旗舰。考虑此次增发,公司将完成集团约55%的资产、40%的收入和65%的利润的证券化。未来随着集团整体上市的推进和事业制单位改制的实施,上市公司将继续成为集团发展的最大受益者。维持公司“买入”评级。

九牧王(601566)

评级: 买入

评级机构: 广发证券

纵向一体化业务模式保证公司稳定的上下游供应链体系和成本控制,外加POS终端系统对销售网络的高覆盖率,公司实现了对经销商订货的有效指导和30%左右的快速补单能力。以男裤为核心的产品线延伸成效明显,夹克、T恤、衬衫逐渐成为新的利润增长点。公司未来的渠道发展战略可归结为“开新店、扩店铺”。重点发展一线及二线城市的专卖店,同时大力开发二三线城市市场。公司单店平均面积已由2008年90平米上升到2010年的99平米,我们预计单店面积至少还有30%的提升空间。此外,未来三年内,主品牌九牧王仍有广阔的市场空间和潜力,多品牌策略是九牧王长远发展的考虑。

预计公司2011年~2013年每股收益分别为0.89元、1.14元、1.3元。公司拥有较为成熟的直营管理经验和较高的品牌美誉度,盈利能力较强,具备中长期投资价值,首次给予“买入”评级。风险提示:营销规模迅速扩大带来的管理风险;销售过于倚重主导产品的风险。

黄河旋风(600172)

评级: 强烈推荐

评级机构: 东兴证券

公司公告上半年业绩同比预增100%以上。我们研判,源于二季度金刚石颗粒价格和销售的持续增长,以及定增项目聚晶金刚石复合片PCD和预合金化金属粉的持续放量,公司二季度主营业绩环比一季度会有所增加,上半年摊薄后每股收益保守估计0.19元~0.21元,预计下半年定增项目随着设备的到位以及产能的持续释放,环比一、二季度会持续增长,保守估计2011年每股收益约0.5元,连续两年持续翻番。

在仅考虑公司再融资预合金化金属粉和PCD片放量情况下,预计公司2011年、2012年每股收益分别为0.5元(增发摊薄后)、1.22元,较之同门豫金刚石和四方达估值较低且成长更优异,作为一个同时横跨新能源与新材料行业的公司,给予“强烈推荐”评级。

江淮汽车(600418)

评级: 推荐

评级机构: 平安证券

公司产品中毛利贡献较大的产品为MPV、轻卡,估计2010年占比各为30%,发动机、客车底盘业务毛利占比约15%~20%。上半年公司主要产品有所下滑。1月至6月公司MPV销量3.36万辆,同比累计增长1.5%,其中4月至6月销量增长同比为负;上半年SUV产品销量同比下降25%;上半年轻卡销量同比增长2.7%,6月同比下滑21%。相对表现较好的为重卡产品,上半年累计增幅34%;轿车产品由于出口大幅增长30%。轿车发动机、变速箱自配率提高。MPV产品竞争日趋激烈,瑞风市场占有率下滑。

由于公司最主要的利润来源MPV、轻卡盈利水平的下滑,预计公司2011年整体毛利率将同比下降,利润将受到较大拖累,但同时公司出口增幅高、轿车产销规模上升且其自配比例提高。综合测算,我们下调公司2011年、2012年每股收益分别为1元、1.27元。不过由于目前市场对业绩波动已有所预期,维持“推荐”评级。

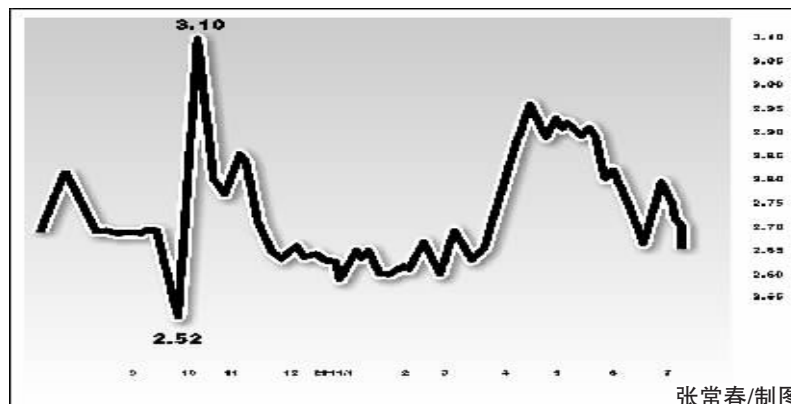
(罗力 整理)

估值解禁拉锯 发行价成农行“浮标”

见习记者 唐立

昨日,上证指数微涨0.18%,截至收盘报于2802.69点。但作为权重股的银行板块集体表现不佳,银行指数以0.40%的跌幅位居涨幅榜末端。其中,16只银行股中,仅兴业银行小涨0.14%,中信银行、宁波银行、招商银行的跌幅均逾1%。值得关注的是,本周将迎来大规模解禁的农业银行,其股价当日全天围绕发行价小幅波动,收出标准的十字星,而2.68元的发行价也再度成为收盘价。同时,根据最新收盘价,农业银行A股较H股折价18.4%,成为折价最大的银行股,折价率仅次于中国平安。

根据公告,农业银行51.14亿股限售股份将于7月15日解禁。本次解禁股份为公司首次公开发行



张常春/制图

时向A股战略投资者定向配售的股份。上市后,公司无限售条件A股将增至204.56亿股。按照昨日的收盘价计算,农业银行的解禁市值超过137亿元,成为了本周沪深两市解禁市值最大的公司。

尽管公司一季度收入同比增长

35%,环比增长11%,净利润同比大幅增长36%,不过,在上市之后的一年时间里,该股股价也难免几经波折,“保发战”数度打响,最低探到2.52元,最高触及3.1元,如今一切又似乎回到原点。昨日的资金流向数据显示,农业银行共成交金额

22633.71万元,其中资金流入11459.24万元,资金流出11092.06万元,其他成交82.41万元。

鉴于大盘强劲反弹之后逐渐式微,加上银行股虽有估值优势却总是表现疲软,使得农业银行50多亿股的解禁股会否成为行情的“拦路虎”,成为了大部分投资者心头的疑虑。市场普遍认为,大规模的农行限售股解禁将使其股价面临考验。不过,也有市场人士认为,从其近几日连续下跌后重回发行价的表现来看,农行受此利空的影响似乎有限,发行价明显为其搭起了较强的支撑平台。长江证券深圳福华一路营业部的吴玉成则指出,基于农行目前不足10倍的市盈率估值优势以及长期发展计划,农行本周五获得解禁的股份遭遇抛售的可能性不大。在他看来,如果农行因此大跌,反而是逢低介入的好时机。

■ 异动股扫描 | Ups and Downs |

山东如意 13元二度遭遇“秒杀”

证券时报记者 罗力

山东如意(002193)曾在3月17日由14.16元“秒杀”至13元,之后瞬间拉回。昨天,这一幕得以重演。

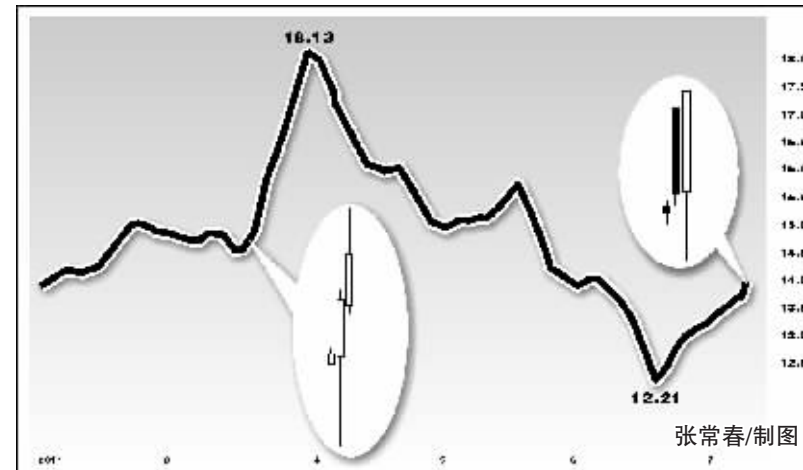
在消息面平静的情况下,继上周五震荡下跌后,山东如意本周一开盘后惯性走低,不过跌幅有限并逐渐回暖;不料在11:22一笔1903手大卖单直接将股价由13.83元打低至13元,旋即被拉回13.87元,并快速走高;到中午收盘时涨幅已超过4%,午后继续震荡上行;尾盘加速拉升,收盘涨9.59%,报15.2元,全天成交额与换手率也较前几日明显放大。

按13元的价格与1903手的数量计算,这一笔卖单折合247.39万元。公开交易信息显示,昨天山东如意的前五家买卖席位均为券商营业部。其中,卖出额超过247万

元的席位只有中银国际证券广州天河路营业部,该营业部抛售255.72万元。此外,海通证券天津长江道营业部、东方证券上海肇浜路营业部等游资也有一定的抛售量。买方席位中,也仅有东兴证券莆田梅园东路营业部买入额超过247万元,达254.9万元;处于卖二席位的海通证券天津长江道营业部因160万元的买入额同时居买二席位。

“瞬间秒杀”对山东如意来说并不是头一回。3月17日早盘也曾曾在13元遭遇过“秒杀”。公司7月6日每10股派发现金0.6元。因此,昨天的13元与3月17日的13元价位差别并不大。3月17日该股在9:36一笔548手卖单将股价由14.16元瞬间打低至13元,紧跟其后的是笔13元的452手买单,之后回升至14.16元,当天收涨5.06%至14.95元。

当天参与该股行情的也都是券



张常春/制图

商营业部。在这两次异动中,唯一重复出现的席位是中信建投证券福清一拂路营业部。在3月17日,该营业部买入13.92万元,也卖出105.46万元。而这次该营业部同时呈净卖出状态,在买入9万多元的同时抛售了136.89万元。

在不到半年的时间里,作为一家一季度筹码迅速集中的中小板公司,山东如意两次在13元的价位上遭遇“秒杀”,纯属巧合还是主力另有图谋?3月17日后该股短期即有一波不小的涨幅,此次会否再度复制快速上涨的走势?目前来看仍有待观察。

成交创历史天量 南京医药再现资金博弈

异动表现: 昨天南京医药(600713)新增流通股上市。在近期除权股纷纷走出填权行情的有力环境下,该股除权首日以阴线收盘,表现并未引起市场注意。昨天开盘表现也比较平淡,但午后该股逐步震荡走高,量能持续放大,两点左右一度触及涨停,随后在抛盘打压下出现回落,收涨7.77%,并创出上市以来天量。

点评: 公司是国内第四大医药流通企业,以纯销、快配、药事服务等三项业务为主,是江苏、安徽、福建三省医药流通市场最大的企业。在国家加大医药流通企业重组的大背景下,公司最大看点还在于其并购价值。公司业绩平平、财

务负担较重,但经营占据苏皖闽三省要地,主要客户为华东区的高端医院,股权较为分散,市值适中,是理想的并购标的,前期公司屡有被国药、上药及外资并购传言已反映其被关注的程度。

该股进入2011年以来,走势一直不温不火。7月4日,在宣布送转股登记日后收于涨停;5日有三家机构卖出。不过在游资力推动下,该股依然继续上冲。上周五每10股转增10股派0.4元除权后以阴线报收,昨日放量收涨7.77%。公开交易信息显示,该股买卖前列均为活跃的游资。考虑到游资博弈激烈,后期建议谨慎为上,继续关注量能。

控股股东包揽增发 大湖股份强势涨停

异动表现: 大湖股份(600257)本周一公告称,将以7.21元的价格向大股东湖南泓鑫控股独家发行3500万股至5000万股,获得董事会通过。因大股东全额现金包销及市场预期公司通过定向增发后前景向好,该股早盘大幅高开,随后震荡收至涨停,成交量放大。

点评: 公司主营水产品养殖及销售,拥有丰富的水资源。目前控制的水域面积达173万亩,遍及湖南、安徽、新疆等省、自治区,基本完成对常温湖和稀缺型冷水湖的布局。目前公司业务主要集中在大湖鱼等淡水鱼的养殖环节,在产品深加工、销售终端建设方面则稍显薄弱。

7月9日,公司公告拟以7.21

元/股向大股东泓鑫控股定向增发3500万股至5000万股,募集资金投向大湖淡水产品全产业链建设项目,重点投向大湖鱼深加工、物流配送和销售终端建设等薄弱环节。由于泓鑫控股将以现金包揽全部增发股份,因此其持有大湖股份的比例将由21.72%上升至28%~30%左右。公司着手布局全产业链,将有利于价值的提升。

由于业绩较差,同时涉及担保金额较多,因此大湖股份二级市场一直表现平平。此次增发后,随着资金逐步到位,产业链不断完善,因此估值有望不断提升,建议积极关注,逢低可中线布局。

(恒泰证券 张亚新)

■ 新股定位 | IPO Pricing |

瑞丰光电等三新股今登陆创业板

瑞丰光电(300241)本次上市2160万股。该股发行价格为10.8元/股,对应市盈率为26.54倍。

公司主要从事LED封装技术的研发和LED封装产品制造、销售,是专业的LED封装商和LED光源的系统集成商。本次发行募集资金将投向中大尺寸LCD背光源LED封装技术改造项目、照明LED产品技术改造项目、LED封装技术及产业化研发中心项目,总投资2.4亿元。

公司是国内少数几家可批量提供电视背光源LED的企业之一,同康佳保持了深度合作关系;在汽车照明LED市场,公司为Domi-

nant和OSRAM的供货商;公司产品还进入了全球前三大电子元器件代理商安富利、大联大的代理配送体系。随着国家在上游芯片和外延片的大力投入,LED封装也随之受益。预计未来5年LED行业将保持30%的复合增长率。参考可比上市公司估值情况、成长情况,预计该股上市后后定位在16元左右。

明家科技(300242)本次上市1522万股。该股发行价格为10元/股,对应市盈率为37.04倍。

公司主要从事电涌保护产品的研发、生产和销售。本次发行募集资金将投向系列化电涌保护器

(SPD)开发技术改造项目,投资额1.2亿元。鉴于公司在国内工业及民用市场的快速增长,提升产能以满足公司扩张需求已经势在必行。公司本次募投项目达产后将新增产能445.24万套,比此前公司产能约扩张了50%。按照公司策略,国际民用部分业务将继续通过品牌渠道商进行国际市场拓展,预计年复合增长率稳定在15%左右。预计该股上市后后定位在11元~14元左右。

瑞丰高材(300243)本次上市1082万股。该股发行价格为16元/股,对应市盈率为22.54倍。

公司主要从事以加工助剂和抗冲

改性剂为主的高性能PVC助剂的研发、生产和销售,属于精细化工行业。本次公开发行募集资金将用于2万吨/年MBS节能扩产改造工程、1.5万吨/年ACR节能扩产改造工程、山东省PVC助剂工程技术研究中心技改扩建工程,预计项目总投资1.7亿元。

在加工助剂和ACR抗冲改性剂生产领域,公司技术已达到国际先进水平;在MBS抗冲改性剂生产领域,公司的技术水平达到了国内领先水平。公司产品均为高性能PVC助剂产品,符合行业无毒、无公害的发展趋势。考虑公司的发展势头和技术优势,预计该股上市后后定位在21元左右。(金戈)

STCN 证券时报网·中国
www.stcn.com
专家在线 [今日值班专家]
09:30--11:30 13:00--15:00
国金证券 华泰联合
张永锋 赵杨
恒泰证券 五矿证券
于兆君 何志银

专家在线
www.stcn.com 精彩回顾

7月11日《证券时报网(www.stcn.com)《专家在线》栏目与投资者交流的嘉宾是华安证券分析师张兆伟、东莞证券分析师费小平、华泰联合证券分析师王艳丽。以下是几段精彩问答回放。

时报网友:三友化工(600409)现价可以买吗?

费小平:公司是纯碱、粘胶纤维行业的龙头,管理优势明显,利润高于同行平均水平。在纯碱行业景气向好的情况下,公司凭借明显的成本优势,一季度业绩大幅增长,而中期业绩预期也会有较好表现。短线走势强势与业绩预期有关,但考虑到涨幅已经不小,注意逢高兑现。

时报网友:海源机械(002529)成本18元,远兴能源(000683)成本11元,后市如何操作?

费小平:海源机械前期触底后出现小幅反弹,走势向好,仍可持股。远兴能源预计仍有小幅反弹机会,可谨慎持股。

时报网友:国恒铁路(000594)、中储股份(600787)、大橡塑(600346)、合肥三洋(600983)后期走势如何?

费小平:国恒铁路主营业务逐渐转化为以铁路运输、铁路建设为基础,以房地产开发、大宗物资贸易为增长点的发展模式。不过短期业绩未见体现,整体还需观望。中储股份前期强势,短线高位有所震荡,但量能仍维持温和态势,可继续持股观望。大橡塑可继续持股,但逢高可考虑逐步减持兑现利润。合肥三洋短线小幅震荡,趋势仍向好,可继续持股。

时报网友:中国联通(600050)成本6.2元,何时能解套?

费小平:随着终端补贴占比收入持续下降,预期去年三季度开始放量的3G用户将带来业绩贡献。不过公司本身规模较大,业绩的提升还有待观察,短期走势并不是特别乐观,建议反弹后考虑换股操作。

时报网友:新兴铸管(000778)现价刚好解套,后市如何操作?

张兆伟:公司钢铁业务与球墨铸管业务均有继续增长的空间,稳健中凸显成长,可长期持有。

时报网友:软控股份(002073)什么价位可以补仓?

王艳丽:软控股份目前仍受60日均线压制严重,重心可能继续下移,不建议现在补仓。

时报网友:东方银星(600753)、中科英华(600110)被套,后市如何操作?

王艳丽:东方银星量能开始萎缩,近两月多次上攻60日均线但都未能站稳,短期继续下行压力较大,但中长期上涨趋势还未被破坏,建议谨慎持有。中科英华横盘整理充分后将面临方向性选择,短期有望小反弹。(唐维 整理)

与更多专家交流,请登录证券微博(www.stcn.com)

本版作者声明:在本人所知情的范围内,本人所属机构以及财产上的利害关系人与本人所评价的证券没有利害关系。