

■ 券商评级 | Stock Rating |

片仔癀(600436)

评级:推荐

评级机构:平安证券

上半年公司实现收入和净利润分别增长40%和24%,扣非后净利润同比增加48%,每股收益0.85元。上半年公司制药收入和药妆系列均保持良好增长。其中,片仔癀系列收入增长为32.2%。

提价是片仔癀实现收入和盈利增长的主要方式。我们预计下一轮提价时间将在2012年初,幅度约为10%-15%。2012年公司管理层将换届。片仔癀作为中药历史沉淀形成的顶级品种,类似于白药、阿胶、同仁堂等老牌中药企业,只要管理层或公司营销战略稍有变化,功成则酝酿出一波长达3至5年的高成长投资机会,功败也能在原有品牌价值形成的安全边际之上产生一轮交易性机会。预计公司2011年~2013年每股收益为1.51元、1.94元和2.59元,维持“推荐”评级。

燕京啤酒(000729)

评级:推荐

评级机构:长江证券

公司上半年销售啤酒同比增长14.8%;实现营业收入、净利润同比增长22.91%、10.16%;每股收益0.36元。燕京啤酒在提价接近两位数且销量增速领先行业约3个百分点,但雪花和青啤的销量增速则更乐观。二季度公司受益于提价和产品结构调整,毛利率恢复至47%,已达到历史新高。不过,集中度提升之后规模效应显现所带来的费用率下降并未有效体现。此外,传统区域保持稳定,新兴市场扩展迅速。

今年上半年雪花和青啤的思路都是将份额放在首位,而燕京则通过更大幅度的提价伴随更快速的产品结构调整保证毛利率的稳定。在可收购标的愈发稀缺的啤酒行业,业已积累较大资本的雪花和青啤在未来的格局变迁中似乎更有底气,这对于一直谨慎“低成本扩张”策略的燕京势必将是严峻的考验。预计公司2011年~2013年每股收益分别为0.74元、0.88元和1.08元,维持“推荐”评级。

天舟文化(300148)

评级:推荐

评级机构:银河证券

2011年上半年公司营业收入、净利润分别同比上升30.5%、35.05%;毛利率32.8%,同比下降了0.7个百分点。社科类图书毛利率明显上升,省外销售计划进展顺利。公司上半年社科类图书销售毛利率高达29.55%,较上年上升了近11个百分点。我们认为这主要是由于公司在湖南省“农家书屋”公开招标中社科类图书中标金额较大的原因,29.55%的高毛利率不具有可持续性。上半年公司通过设立事业部、与外省出版社合作等方式拓展了省外销售,实现收入4704万元,同比增长108%。未来三年,公司计划将继续开发少儿图书市场以及布局新媒体建设。

预计公司2011年、2012年每股收益为0.493元、0.697元。虽然公司处于传媒行业中估值较低的出版子行业,但由于公司着重于内容制作板块,且在数字出版、动漫出版等方面的运作蓄势待发,我们仍然看好公司的未来发展,并维持“推荐”评级,公司合理估值区间约为17.43元~20.91元。

岳阳林纸(600963)

评级:审慎推荐-A

评级机构:招商证券

公司2011年中期实现销售收入、净利润同比增长25.1%、-17.68%,每股收益0.16元,经营性现金流-0.033元/股。中期业绩不理想,主要原因包括原材料价格上涨、文化纸市场持续供大于求、银行贷款利率上调后财务费用增加。

中纸入主后的业绩改观需假以时日:(1)子公司骏泰“漂白硫酸盐木浆升级技改项目”拟投资3.3亿元,目前已完成第三次技术联络会,土建和设备安装全面推进,四季度投产后的情况值得关注。(2)公司拟以8.39元/股实施非公开增发,目前看发行有难度,是否会修正增发价待关注。(3)茂源林业及深海林业扩张至480万亩及中纸1000万亩计划,可大大提高公司原料自给率。(4)公司是中纸唯一的非特种纸运作平台,将来全球资源的进一步运作需观察。

预计公司2011年~2013年每股收益为0.34元、0.42元、0.51元,维持“审慎推荐-A”评级。风险提示:中纸入主后毛利率及三费改善的实际效果需观察;依托中纸林纸项目扩张速度及效果待观察。(罗力 整理)

保险资金爱扎堆 钟情低估值蓝筹

证券时报记者 钟恬

据证券时报网络数据部统计,在已公布半年报的1000多家上市公司的前十大流通股股东中,截至8月23日,有保险资金进驻的上市公司共有364家,持股数量总计82.07亿股,主要集中在机械、石化、医药、零售、食品等行业。

昨日披露半年报的燕京啤酒,十大流通股股东中保险资金占了一半的席位,占流通股比例为7.94%。泰康人寿的个股万能产品和个人分红产品分别持有1030.54股、2129.61万股,中国人寿和太平洋人寿的个人分红产品分别持有1867.87万股和1632.89股。同一天公布半年报的信立泰,也得到4只保险理财产品的青睐,其中中国人寿旗下3只产品总共持有554.35万股,太平洋人寿的1只普通保险产品也持仓至115.20万股。

事实上,这种保险资金扎堆一家上市公司的现象十分普遍。

除燕京啤酒、信立泰外,在前十大流通股股东中,保险资金占超过4个席位的上市公司还有深发展A、深天马A、金融街、安泰科技、华光股份、广东榕泰和京能置业等。

证券时报网络数据部的统计还显示,保险资金持股超过1亿股的股票共有8只,集中在金融、房地产行业。持股最大的是建设银行,共18.31亿股;其次是民生银行,共11.51亿股;持有深发展A及中信证券分别为7.57亿股、7.29亿股;其余4只股票分别是金融街、金地集团、浦发银行和首开股份。

有业内人士介绍,保险资金普遍钟情于长线投资,偏爱低估值的蓝筹,投资方式较为稳健。从统计数据来看,这种说法确实有一定道理。保险资金持股的364家上市公司中,除去14家没法计算动态市盈率的,动态市盈率在30倍以下的有147家,动态市盈率在40倍以下的更达213家。动态市盈率最低的3家分别为民生银行、东百集团和建设银

行,仅为5.54倍、5.61倍和6.03倍。也有部分高动态市盈率的上市公司得到保险资金的关注,如商业城、红太

阳等公司,动态市盈率均超过1000倍,不过这类公司大多都有重组或资产注入预期。

华夏大盘连续减持岳阳兴长

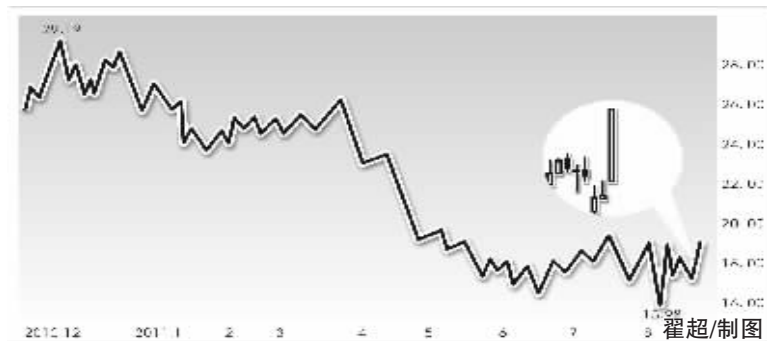
曾一度因王亚伟概念而备受关注的疫苗概念股岳阳兴长(000819),昨日公布2011年半年度业绩报告。公司实现营业总收入6.57亿元,同比下降16.63%;归属于上市公司股东净利润1817.68万元,同比下降7.59%;基本每股收益0.085元,同比下降16.67%。

其半年报显示,王亚伟掌舵的华夏大盘精选基金在二季度减持79.44万股,二季度末持股数为95.73万股,占流通股比例为0.45%,居流通股第四位。其实,早在今年一季度华夏大盘已减持岳阳兴长41.83万股。2010年末,华夏大盘持有217.01万股。考虑公司曾在6月28日实施10送1股派0.2元,王亚伟上半年对该股的减持已过半。

在岳阳兴长被减持的同时,上半年净利微增2%的易世达(300125)却得到了王亚伟的青睐。资料显示,华夏大盘精选基金和华夏策略精选基金分别于二季度买入67.73万股和20.03万股,占流通股比例为2.26%和0.67%,居流通股第五、第十位。公司人均持股从1664股增至3765股,即便考虑10送5转5增加股本的因素,也可以看出筹码在趋向集中。报告期内,公司实现营业收入28467.77万元,同比增长8.44%。实现归属于上市公司股东净利润3466.67万元,同比增长1.99%。基本每股收益为0.29元/股,比上年同期下降62.34%。昨天该股公布半年报后下午快速拉升,尾盘一度涨停,收涨9.59%。(钟恬)

■ 异动股扫描 | Ups and Downs |

向上游拓展 天龙集团天量涨停



异动表现:天龙集团(300063)周二天量涨停,股价低迷的态势有望得到扭转。

点评:公司主营水性油墨的研发、生产和销售,是全国大型的水性、溶剂及胶版油墨专业生产厂商。2010年公司上市以来,由于受到原料价格上涨的影响,主营业务利润出现下滑趋势。年报显示,2010年公司依托产品品牌、技术创新、客户服务及销售规模等方面的优势,保持产品销售良好的增长势头,但主要原材料树脂、颜料等价格持续上涨,成本不断上升,导致盈利空间缩减。

8月23日,天龙集团发布公告称,公司拟向油墨上游产业拓展,大力发展松香生产和深加工。公司拟使用部分超募资金2480万元收购云南林缘林产化工有限公司100%股权和云南云县天亿林产化工有限公司100%股权。

林缘林化成立于2009年8月,注册资本1000万元,位于普洱市宁洱县工业园区。建成后将拥有年产10000吨松香(副产松节油2000吨)、3000吨松香树脂、1500吨蒽烯的生产线,目前大部分生产设备已安装调试完毕,松香已进入试生产阶段。天亿林化组建于2011年8月,由云南云县忙怀林化工厂改制而来,拥有年产10000吨松香、副产松节油2000吨的生产线。

本次公司向上游行业重组的行为,对未来控制主营产品成本将起到非常重要的作用,有利于增强公司主营产品盈利能力。二级市场上,该股上市以来持续下行,但昨天受此公告刺激放量涨停,我们认为,公司向上游的拓展,不仅使市场对公司中期经营预期转向有利的方面,也有助于提升公司的估值水平。不过考虑到短期量能显著放大,建议逢回调后再予以关注。

游资炒作 奥特迅超跌反弹

异动表现:奥特迅(002227)昨天大幅高开瞬间涨停。

点评:公司是国内最大的直流电源生产商,也是我国第一个进入城市轨道交通电源领域的企业。智能电网和坚强电网的建设正迎来黄金期,作为国内最大的直流电源厂商,公司的龙头地位将得到稳固,并在电网建设中长期受益。

充电桩、充电站业务是公司未来发展的最大亮点。公司和南方电网合作,完成了深圳大运中心、和谐等两个电动汽车充电站以及134个充电桩

的设备供应。目前,电动汽车快速充电设备在公司主营业务中的占比不足10%,而根据“十二五”规划,国家电网将建设充换电站2351座,充电桩22万个,今年电动汽车充电设施建设将在目前基础之上增长7倍,公司成长前景广阔。

昨天在消息面没有明显利好的情况下,该股大幅高开不到一分钟即告涨停,公开交易信息显示,五矿证券深圳金田路营业部、东方证券上海新川路营业部等游资是炒作该股的主力。建议投资者保持谨慎。

仟源制药 小盘次新股继续活跃

异动表现:上市第三天的仟源制药(300254)昨日放量涨停,短线保持强势。

点评:仟源制药是以研发、生产和销售抗感染药为主的科技型医药企业,拥有新药证书产品10个,药品批准文号272件。公司以提供解决细菌耐药问题的抗感染综合产品和方案为战略核心,在新一代青霉素类领域具备较强竞争力。其中注射用美洛西林舒巴坦钠、注射用阿莫西林舒巴坦钠、注射用氨曲

南、注射用美洛西林钠、注射用阿洛西林钠2009年市场占有率居全国前三位。公司2011年上半年主营业务继续保持稳定增长,主营业务利润与毛利率同步上升。

8月19日公司股票在创业板挂牌上市,随着市场短期向下调整后,本周一探低回升,周二再度放量涨停。考虑到目前中小板、创业板次新股依然整体活跃,预计该股后市有望持续走强。

(恒泰证券 李向勇)

机器人 中国工业自动化装备的先行者

马金良

我国已进入工业化发展的中后期,受益于人力成本高企、产业结构升级和国家政策扶持等促动因素,工业自动化进入加速发展阶段。机器人(300024)具备国内领先的技术优势、超强的市场拓展能力和雄厚的资源优势,是我国工业自动化行业的龙头,代表着民族工业的脊梁,必然要享受到行业高速发展带来的红利,未来三年的平均增速将达到40%甚至更高水平。

全球工业机器人市场远未饱和:一方面随着老龄化问题的突出,中国、韩国等新兴市场需求将愈发旺盛;另一方面,医药、化妆品、医疗器械、食品饮料等高成长行业的工业自动化水平将出现由低到高的快速增长。因此,工业机器人产业仍具有较大的发展空间。

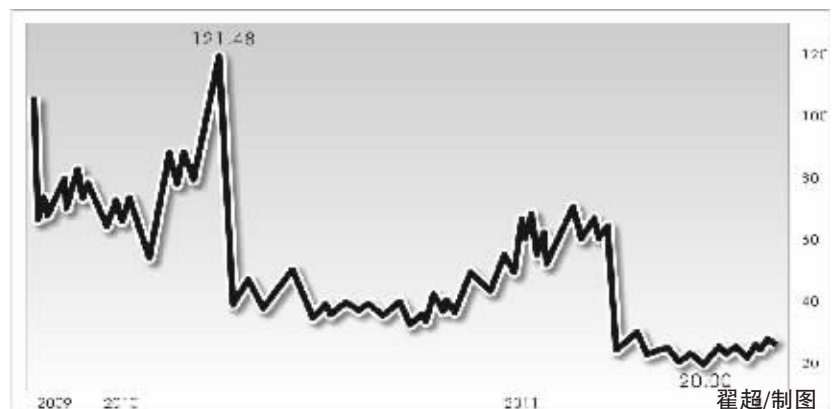
2000年我国机器人的专利申

请数仅为156件,2007年则达到1618件,呈加速发展趋势。国内工业机器人静态市场容量为1200亿元~3900亿元,相对于目前约40亿元的市场规模,我国工业自动化装备市场可谓一片尚未开发的“蓝海”。

公司大股东为中科院沈阳自动化研究所,有国内工业机器人事业的“摇篮”之美誉,蒋新松院士更被誉为“机器人之父”。公司依托强大的股东技术支持,处于国内工业自动化领域的绝对领先水平。

由于公司具备雄厚的技术储备、上乘的品牌美誉度和极强的销售公关能力,行业拓展性非常强,从传统的家电、摩托、汽车行业向金融、服装、烟草、电力、IC、能源、军工、物联网等方向拓展,不断打开新的需求市场。

公司具备一流的人才队伍和科研资源,作为行业龙头受到国家及政府的重视和扶持,因此享有优厚



的政策待遇。总的来看,公司具备技术、人才、品牌、政策、市场等诸多优势,这些优势综合起来形成了较高的壁垒,将新松机器人与同行业其他公司进行了区分,奠定了其在行业的龙头地位,也为公司未来超越行业平均增速提供了支撑。

公司已形成4(传统)+3(军品、洁净、激光)+N(石油、新能源、印刷、电梯等)的业务格局,

传统业务将保持平稳增长,而新兴业务将为公司高速发展提供动力源,预计公司未来三年有望实现40%~50%的主营业务高增长。预计2011年~2013年每股收益分别为0.49元、0.69元和0.96元,考虑到公司处于行业龙头地位,具备长期高速增长的强烈预期,理应享受更高的估值溢价,给予“买入”评级。

(作者单位:国海证券 执业证书编号:S0350208080555)

STCN 证券时报网 中国 专家在线 今日值班专家 09:30--11:30 13:00--15:00 大同证券 王志宏 海通证券 陈洁彬 东莞证券 方亮 九鼎德盛 肖玉航

专家在线 www.STCN.com 精彩回顾

8月23日,证券时报网(www.stcn.com)《专家在线》栏目与投资者交流的嘉宾有恒泰证券分析师于兆君、国金证券分析师张永锋、五矿证券分析师何志银、华泰联合分析师赵杨。以下是几段精彩问答回放。

时报网友:陕鼓动力(601369)、五粮液(000858)后市如何操作?

于兆君:陕鼓动力近期强于大盘表现,短期整理较为充分,可继续持股。五粮液近期的调整属于正常,建议重点关注其在30日均线处的争夺,如能有效站在30日均线上方,仍可继续持股。

时报网友:荣华实业(600311)和豫园商城(600655)走势变弱,如何操作?

于兆君:国际金价对A股黄金板块的带动并不是特别明显,但在行情下跌时黄金板块会有一定的防御作用。目前这两只股票弱势整理,可减持,不过豫园商城走势要略强于荣华实业,可继续关注。

时报网友:奥维通信(002231)成本12.4元,澄星股份(600078)成本10.5元,后市如何操作?

于兆君:奥维通信目前反弹受阻于5日均线处,考虑到这次套牢并不深,可考虑逢高止损;澄星股份则明显强于大盘,均线做多形态良好,重点关注其量能的配合,暂以持股为主。

时报网友:金隅股份(601992)亏十个点,中国服装(000902)微利,如何操作?

赵杨:金隅股份近期一直在调整,但是中长期看,鉴于保障房的建设力度,应该还是有解套希望。中国服装已获利,在仓位较轻情况下可持有,否则适当减持为好。

时报网友:阳泉煤业(600348)和盘江股份(600395)还能持股吗?

何志银:阳泉煤业短期有调整需要,但是国内五大电力集团煤炭库存大幅下滑,煤炭价格仍有支撑,公司的半年报也符合市场预期,建议中期继续持有。盘江股份连续三天没有回补跳空缺口,短期趋势调整明显,建议投资者关注公司这周的半年报再来决定中期走势,短期逢高减持。

时报网友:亚盛集团(600108)和西安饮食(000721)后市如何?

何志银:亚盛集团专注农业发展,业绩逐步改善,股价保持6元低位震荡,下跌空间不大,建议短期继续持有。西安饮食目前市场价格低于非公开发行价10.7元,下跌空间不大,建议短期继续持有。

时报网友:福耀玻璃(600660)被套,后市如何操作?

张永锋:福耀玻璃还有创新低的可能,注意控制风险。(唐维 整理)

与更多专家交流,请登录证券微博(www.stcn.com)

本版作者声明:在本人所知情的范围内,本人所属机构以及财产上的利害关系人与本人所评价的证券没有利害关系。