

创业板今日一只新股上市

精锻科技 (300258) 本次上市 2000 万股。该股发行价为 25 元，发行市盈率 37.31 倍。

公司主营业务为汽车精锻齿轮及其它精密锻件的研发、生产与销售，是国内规模最大的轿车精锻齿轮生产企业。公司是一家具有自主创新能力、拥有自主知识产权、掌握先进的齿轮模具设计开发与制造核心技术的高新技术企业。在轿车齿轮领域具有显著的竞争优势，近三年轿车用齿轮销售收入呈逐年上升的趋势。由于产品结构重心上移，加上原材料价格上涨，公司产品单价稳步上升。预计该股定位在 29 元左右。

(中金通证券 钱向功)

■ 券商评级 | Stock Rating |

步步高(002251)

评级:增持

评级机构:海通证券

上半年公司实现营业收入、净利润分别同比增长 26.78%、45.2%，扣除非经常性损益的净利润同比增长 48.78%。全面摊薄每股收益为 0.57 元，净资产收益率为 9.41%，较去年同期增加 2.74 个百分点；每股经营性现金流 1.59 元，较去年同期增加 18.53%。公司同时预告前三季度净利润比上年同期增长幅度为 20%-50%，即在 1.51 亿元和 1.89 亿元之间，合每股收益为 0.56 元-0.7 元。

基于对公司销售规模进一步释放的假设，预计公司 2011 年~2013 年每股收益分别为 0.9 元、1.17 元和 1.52 元，目前估值处于行业合理水平；但考虑到公司正处于变革中，且在经历了较长时间的磨合及低于预期的阵痛后，业绩已进入拐点期；同时也考虑到目前 CPI 仍处于高位、外资超市来自于政策等方面的竞争优势有所消退，以及公司大股东不断增持的信心体现，我们认为可以给予公司一定估值溢价，调高 6 个月目标价至 31.57 元以上，并维持“增持”评级。风险和不确定性：跨区域扩张的不确定性；展店速度低于预期；销售规模释放速度低于预期等。

千金药业(600479)

评级:买入

评级机构:广发证券

上半年公司主营业务收入和净利润分别同比增长 18.82%和-20.02%，每股收益 0.16 元，符合预期。上半年公司营销改革取得明显成效，销售已经完全扭转下滑趋势，中药、西药销售收入分别同比增长 4.7%和 43%。预计今年中药的销售收入将超过 6 亿元，同比增速超过 20%。二线产品梯队中，我们看好 2009 年底新上市的独家品种断红饮胶囊和精乳凝胶以及湘江药业的拉米夫定。预计这几个产品今年增速均将超过 50%。

预计下半年妇科药系列迎来恢复性增长、主业盈利能力明显上升；2012 年收入增长仍主要来自于原有品种、管理效率提升带来费用率逐步下降；通过进入更多地方医保及学术推广，2013 年新品种梯队开始贡献明显收入增量，规模效应带来费用率进一步下降。湘江药业则继续利用产品组合策略而保持快速增长。

预计 2011 年~2013 年公司实现每股收益 0.35 元、0.48 元和 0.63 元（其中主业增长 60%、35%、31%）。公司账上现金充沛，营销改革效果逐步显现，作为妇科用药领域的品牌企业，经过调整阵痛后有望迎来快速发展。维持“买入”评级。风险提示：营销改革具有一定的不确定性；产品销售慢于预期。

中国联通(600050)

评级:推荐

评级机构:长江证券

上半年，公司实现营业收入（不含固话初装费递延收入）1044.49 亿元，同比增长 23.1%；其中通信服务收入同比增长 13.3%。净利润 25.67 亿元，同比下降 5.6%。公司 2011 年上半年全面摊薄每股收益为 0.041 元。

公司营业收入继续维持了 20% 以上的同比增长，增速也位居三大运营商之首。我们认为，公司收入快速增长的主要驱动力来自于：3G 收入迅速增长；宽带业务快速发展，使得固网业务保持平稳增长。另外，分季度来看，公司第二季度的净利润出现大幅环比增长，公司业绩指标数据呈现明显的反转趋势。主要原因在于：3G 用户规模跨过盈亏平衡点；调整 iPhone 套餐后，单季度补贴规模明显下降。3G 战略业务特征显现，对后续业绩贡献可期。

预计公司 2011 年~2013 年全面摊薄后每股收益分别为 0.183 元、0.333 元和 0.483 元，并维持“推荐”评级。(罗力 整理)

在已发布前三季度业绩预告的公司中,预增及预盈公司占比超6成

三季度预增股或为下阶段热点

证券时报记者 罗力

在半年报披露如火如荼之际，前三季报的业绩预告也随之大量涌现。据本报网络数据部统计，截至昨天有 594 家公司发布了前三季度业绩预告，其中，372 家公司预增，16 家预盈，83 家预平，49 家预降，预警、减亏以及预降的公司合计有 74 家。目前来看，仍然是预增以及预盈的公司居多，占比高达 65%。考虑到这些股票短期业绩趋势已经比较明朗，投资者不妨提前布局。

一般来看，上半年业绩大幅增长的公司三季报也大多以预增为主。其中，因重组而来的恒逸石化在上半年净利润增长 81607%后，预告前三季度净利润增长 143698%~161266%，再夺两市上市公司的增长之冠。目前荣获增长亚军的则是新五丰，预计前三季度净利润增长 2000%以上。公司称，其原因一是去年同期净利润仅 95.28 万元，比较基数较低；另一方面，2011 年上半年生猪销售价格持续上涨，预

计到下一报告期仍将会维持高位。其后排名几乎不相上下的则是中色股份与精工科技。得益于稀土价格较上年同期大幅上涨，中色股份在上半年增长 404%后，预计前三季度净利润增长 1450%~1500%，精工科技则因太阳能光伏装备市场销售大增，预计 1 月~9 月净利润增长 1431.56%~1477.97%。此外，前三季度增幅显著的还有上风高科 (1206.53%)、太原刚玉 (880%~1000%)、云南盐化 (485%~515%)、中环股份 (470%~520%) 等。在此，本文选出 20 只三季报预增的个股以供投资者参考。

同样，上半年亏损公司预告的三季度业绩也大多继续亏损。典型如平高电气，公司上半年在主营业务收入同比增长 49.45%的情况下，因开关价格下滑及成本上升导致毛利率大幅下降，出现大幅亏损，并以 8452.18%的降幅成为目前中报业绩下降最多的公司。公司已预测 2011 年前三季度累计净利润可能仍然亏损。

不过，也有公司在上半年业绩

增长的情况下，三季度业绩预告却是亏损。出现这种情况的原因，主要是这些公司上半年实际上仍是亏损的，其增长仅仅只是相对于去年同期的减亏。ST 得亨由于债务重组而导致上半年净利在主营为零的情况下增长 87.62%，不过仍然亏损 504 万元，如果在三季度未完成资产重组工作，预计 2011 年 1 月~9 月将出现亏损。景谷林业也是得益于政府补助以及其他营业外收入导致上半年亏损额降低，但由于公司流动资金紧张的局面未得到缓解，生产经营没有明显好转，因此预测年初至下一报告期期末的累计净利润可能为亏损。

此外，对于因非经常性损益事项而左右业绩的因素，投资者需要加以甄别。如南海发展上半年主营收入、净利润分别增长 20.49%、59.45%，但预计前三季度净利润同比大幅下降，其原因是 2010 年第三季度确认了土地拍卖的巨额收益，扣除后，公司主营业务业绩保持稳健增长。而宁波富邦上半年业绩下降 83%，却预计三季度业绩将有大幅上升，其原因则是公司于 8 月 2 日收到仓储地块拆迁补偿款 6606 万元，将纳入公司本年度损益，仅这一项折合每股收益即达 0.49 元，因此预计 2011 年三季度业绩将有大幅上升。

前三季度预增的部分股票一览

简称	业绩预告	总股本(万股)	市盈率(倍)	简称	预告类型	业绩预告	总股本(万股)	市盈率(倍)
青海明胶	净利润增长 703.26%	40596.36	47.89	新五丰	预增	净利润增长 2000%以上	18027.70	71.87
精工科技	利润增长 1431.56~1477.97%	15172.00	26.07	西安食品	预增	净利润增长 206.53~214.82%	19952.80	34.24
北方国际	净利润增长 431.49%	16243.71	27.45	浙江广厦	预增	净利润增长 220~270%	15122.00	62.79
卫士通	净利润增长 80~120%	17271.21	279.18	通惠农牧	预增	净利润增长 230~260%	26700.00	28.89
北化股份	净利润增长 120~150%	19789.10	60.34	中泰化学	预增	净利润增长 205~255%	115434.00	17.75
美邦服饰	净利润增长 120~140%	10050.00	45.02	昆明矿业	预增	净利润增长 180~230%	54740.00	34.14
凯迪电力	净利润增长 305.06~355.04%	94330.88	10.39	恒利集团	预增	净利润增长 183~223%	9400.00	24.66
民和股份	净利润增长 400~450%	10750.00	20.40	陕国投 A	预增	净利润增长 100~150%	35841.30	27.52
中色股份	净利润增长 1450%~1500%	76665.60	87.74	合肥百货	预增	净利润增长约 110%	51922.38	19.48
海能达	净利润增长 100~130%	27800.00	186.74	日发数码	预增	净利润增长 90~120%	8660.00	27.12
				新盟股份	预增	净利润增长 90~120%	34443.05	20.65

数据来源:本报网络数据部

■ 异动股扫描 | Ups and Downs |

重大项目中标 通达股份3日涨20%

证券时报记者 钟恬

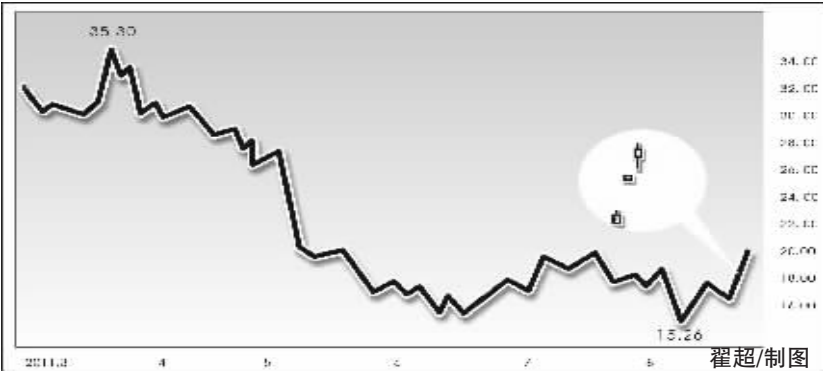
通达股份 (002560) 前日刊登了一则《重大项目中标的提示公告》。受利好消息提振，前日公司股票早盘高开 8.93%后即直封涨停板。昨日该股早盘再度跳空高开并直线拉升，随后回落并急流放量；午后尾盘后发力上拉，收盘报 20.25 元，上涨 6.08%。该股昨日成交总额达 1.48 亿元，是前日成交总额的 4 倍多，换手率更达到 28.37%。

据公司公告，在 8 月 22 日国网招标网发布的《国家电网公司集中规模招标采购 2011 年第四批 110 (66) 千伏及以上输电线路装置性材料中标公告》中，公司产品钢芯铝绞线中标四个包。据公司测算，此次中标的总价值为人民币 8829 万元，占 2010 年营业收入

的 11.43%。恒泰证券的鲁晓君表示，公司重大项目中标有望提升全年的经营业绩，且受益于产品的需求旺盛带来的业务稳定增长，这使公司利润正呈良好增长态势。

公司是我国钢芯铝绞线行业的领先企业，覆盖我国主干电网区域超过 80% 的国家电网公司是钢芯铝绞线的最大消费客户。2011 年上半年，公司实现营业收入 4.23 亿元，同比增长 6.28%；营业利润 3511 万元，同比增长 20.09%；净利润 2874 万元，同比增长 42.56%；每股收益 0.30 元。天相投顾认为，钢绞线、铝绞线、铝单丝及铝包钢产品销售旺盛，是其营业收入增长的主要原因，预计公司 2011 年至 2013 年每股收益分别为 0.66 元、0.93 元、1.26 元。

公司于今年 3 月 3 日上市，但未待股价有太好表现就遭遇了股指

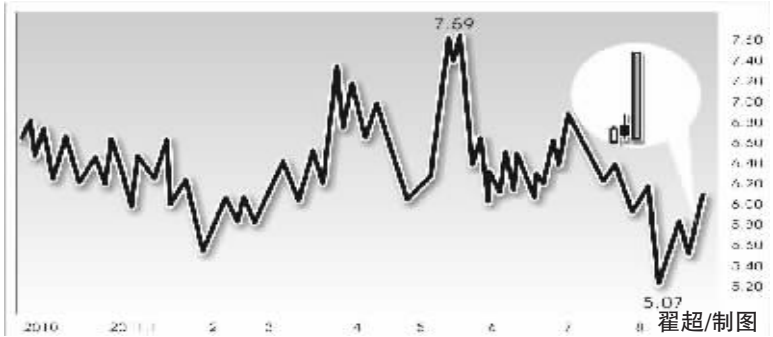


的深幅回调，尤其是中小板指加速下跌，使公司股价颇受打击，如按复权算出的该股最低股价来看，较之发行价下跌幅度已达到了 30%。受消息提振，该股最近连续急速上升，在短短 3 个交易日中累计涨幅已达 20%。不过，目前股价仍然在发行价之下。

深交所的公开信息显示，昨日有机构大举卖出 2050 万元，居一席

位。银河证券上海营口路营业部、西藏同信证券上海东方路营业部则分别算出的该股最低股价来看，较之发行价下跌幅度已达到了 30%。受消息提振，该股最近连续急速上升，在短短 3 个交易日中累计涨幅已达 20%。不过，目前股价仍然在发行价之下。

游资炒作 信达地产快速拉升



异动表现：昨天受银行等大盘蓝筹大幅拉升刺激，地产股也有不同程度上涨，其中王亚伟一直持有的信达地产 (600657) 表现突出。该股早盘略低开开后表现平平，但中午收盘时出现快速拉升，午后开盘后直拉涨停并保持到尾盘，量能较前期放大明显。

点评：2008 年 12 月公司通过收购信达投资、深圳市建信投资发展有限公司等所持有的 11 家房地产公司实施资产重组，主营业务实现了从计算机应用服务业向房地产的转型。

半年报显示，今年上半年公司基本每股收益为 0.12 元，较去年同期增长 87.50%，其他各项指标较同期均有较大幅度的增长，共 13 家主力机构 (基金 6 家，券商集合理财 2 家，一般法人 5 家) 持有信达地产，持仓量总计 1.31 亿股，占流通 A 股 26.31%。其中，由王亚伟执掌的华夏大盘与华夏策略基金共持有信达地产逾 2400 万

股，这也是在经过去年三季度和四季度的两次增持后，两只基金分列信达地产无限售条件流通股股东的第二位和第五位。根据建仓至今粗略计算，目前王亚伟应该还处在亏损的边缘。从王亚伟持有至今可见其对信达地产的看好。

公开交易信息显示，昨天参与该股买卖的都是一些游资席位，机构仍然没有逢高出逃迹象。在买入方面，光大证券奉化南路营业部、西藏同信证券成都东大街营业部大举买入 1984 万元、1308 万元，合计买入 3292 万元，即占到当天成交额 9370 万元的 35%。二级市场上，该股在 5 月 19 日触及到前期高点位置便开始了逐级下跌至 5.07 元后有所反弹，但量能不足。昨日该股早盘表现平平，但在市场连续走高之际，开始迅速拉升，午后直拉涨停，但总体看，该股目前仍未摆脱下降趋势的压制，后市能否在量能放大情况下向上突破较为关键。

国海证券 迎来复牌后首个涨停

异动表现：昨日上午十点半前后券商股整体大涨，国金证券 (600109)、方正证券 (601901) 和国海证券 (000750) 涨停，其中，通过重组借壳而来的国海证券近期一直处于高位横盘中，昨日借机表现强劲，全天换手高达 12.5%。

点评：早在 2006 年 11 月，国海证券就与桂林集琦商讨借壳事宜。经过四年半的马拉松重组，公司成功借壳 SST 集琦，于今年 8 月 9 日复牌交易，首日飙升 198%。

从目前上市的券商股看，国海

证券总市值约为 100 亿元，较国金、东北证券总市值低，流通盘小、解禁压力不大、有再融资可能。另外，公司上市后业绩和管理上面临较大改善空间，此次直接获批和通过向保险机构投资者提供交易单元的审核，展示公司新业务拓展提速势头良好。因此，在市场上该股受资金关注度比较高。

该股于 8 月 9 日复牌后，股价基本处于横盘之中，昨日在蓝筹整体强劲表现的市况下，该股同步出现放量拉升并涨停，后市仍具备一定的上涨动力，建议谨慎持有。

政策给力 创业环保一马当先

异动表现：受国务院常务会议讨论通过《全国地下水污染防治规划 (2011-2020 年)》(以下简称规划) 的消息影响，资本市场相关个股早盘即闻风而动，其中，于昨日公布半年报的创业环保 (600874) 一马当先，仅在开盘报出一笔 6.05 元的价格，然后即大单封住涨停价 6.16 元，量能明显放大。

点评：在国务院总理温家宝 24 日主持召开的国务院常务会议上，《全国地下水污染防治规划 (2011-2020 年)》被讨论通过，充分表明了政府对地下水污染防治的决心，将为

污染治理带来发展契机。作为一家污水处理上市公司，公司背靠天津市国资委，是一家在上海和香港两地上市的大型国有控股的水务企业集团。公司业务稳定，昨天公布的中期业绩报告显示，公司上半年主营收入、净利润分别同比增长 11.1%、6.15%；每股收益 0.1 元。该股在 8 月 9 日探出本轮调整低点后开始震荡反弹，昨日在消息刺激下以跳空小阳迅速收复了上方均线的阻力。不过，该股受政策提振所引发上涨的持续性仍有待观察，建议谨慎参与。(恒泰证券 于兆君)

STCN 证券时报网·中国
www.stcn.com
专家在线
今日值班专家
09:30--11:30 13:00--15:00
申银万国 民生证券
胡芳 赵前
东吴证券 大时代投资
寇建勋 梅俊

专家在线
www.stcn.com 精彩回顾

8 月 25 日，证券时报网 (www.stcn.com) 《专家在线》栏目与投资者交流的嘉宾有华林证券分析师殷海波、民生证券分析师胡华雄、长江证券分析师魏国、国信证券分析师唐永华。以下是几段精彩问答回放。

时报网友：请问现价可否介入新兴铸管 (000778)?

殷海波：公司 2011 年上半年实现营业收入、净利润分别同比增长 38.74%、14.93%。铸管产品量价齐升推动公司业绩增长。目前股价处于筑底阶段，建议关注。

时报网友：宁波建工 (601789) 成本 10 元，如何操作?

殷海波：公司从事建筑施工业务，并以建筑施工和建筑装饰装潢为核心延伸相关产业链，刚上市，二级市场定价合理，建议关注。

时报网友：华鼎锦纶 (601113)、霞客环保 (002015) 还可持有吗?

胡华雄：华鼎锦纶虽属于传统行业，但下半年产能释放，有望提升业绩，中线看好，短线仍然没有启动迹象；霞客环保并非环保股，而是纺织股，短线持续受制 60 日均线，建议换股出局。

时报网友：昊华能源 (601101) 亏 15%，中国平安 (601318) 亏 24%，广发证券 (000776) 亏 16%，还能解套吗?

胡华雄：昊华能源作为煤炭股，短线机会不大，但中线看好，建议持股等待；中国平安盘子太大，建议逢高出局换股；广发证券短线暂处于整固阶段，建议持股。

时报网友：福耀玻璃 (600660)、奥维通信 (002231) 如何操作?

魏国：福耀玻璃作为汽车玻璃龙头，汽车行业景气度下降，对公司业务有一定影响，10 元附近压力较大，若不能有效突破可考虑减持。奥维通信有望持续受益于移动互联网的建设，其股价高位缩量阴跌了 9 个月，从时间窗口来讲，有一定反弹的需求，但目前未有持续走强迹象，暂观望。

时报网友：华茂股份 (000850)、上海物贸 (600822) 和南宁百货 (600712) 后市如何操作?

魏国：华茂股份中期业绩大增系减持广发证券的投资收益，近日高位持续放量，应谨慎对待。南宁百货作为消费类股，中长期风险不大。上海物贸短线走势较弱，可考虑逢高适当减仓。

时报网友：请问 ST 狮头 (600539) 该如何操作?

唐永华：该股在遭遇停产搬迁等负面冲击后股价大幅下挫，短期难有表现，后期随大盘反弹后建议择机换股操作。

与更多专家交流，请登录证券微博 (stcn.com)

本版作者声明：在本人所知的范围内，本人所属机构以及财产上的利害关系人与本人所评价的证券没有利害关系。