

■ 券商评级 | Stock Rating |

长江电力(600900)

评级:买入

评级机构:海通证券

公司上半年收入同比增长,主要得益于其销售电量的增加。上半年合计实现发电390.84亿度,同比增长6.46%,其中,三峡电站完成发电319.16亿度,同比增长7.26%。从单季度数据来看,一季度收入同比增长20%,二季度则同比下降3%。显示进入二季度之后来水情况要比往年差,这点从公司的毛利率变化中也能得到验证。公司一季度综合毛利率为44.43%,同比增长6%,而二季度毛利率为58.38%,同比下降0.5%。为了弥补来水偏枯以及对外投资(如湖北能源)的盈利下降,公司当期出售建设银行H股、中国西电。

同时,公司宣布拟以76.35亿元现金收购三峡地下电站第一批资产,主要包括3台机组和部分公共设施。剩余3台机组及设施将在2012年建成后实施收购。从收购价格来看,较账面价值增值85%,而长电目前的市净率为1.56倍,有所溢价。根据设计规划,地下6台机组全部投产后可增加发电量35.11亿度,年利用小时835小时。按照全部120亿元的预估收购价格,每年增加的每股收益对公司短期业绩增厚较小。考虑到今年来水情况可能低于预期,我们下调公司2011年每股收益预测至0.45元,给予2011年20倍的动态市盈率。

烽火通信(600498)

评级:推荐

评级机构:长江证券

自2009年以来,烽火通信传输及接入系统设备份额均保持在20%左右,我们相信,其未来的市场份额仍将呈现稳定向上的态势。主要逻辑在于:一、领先的技术研发实力,是其保持及扩大份额的根本因素;二、电信运营商从供应链管理角度出发,也必然会保证华为、中兴、烽火3家厂商市场份额的相对均衡。

我们认为,宽带投资将是未来3年通信行业最核心的主题。其背后的逻辑在于:一、内容的丰富+智能终端的快速普及,形成持续的带宽拓展需求;二、国家高层、企业实体对宽带战略持高度支持态度。我们测算,未来3年,光通信行业总体市场空间在1500亿元左右。烽火通信作为专注的带宽提供者,在持续的带宽拓展中无疑具备长期成长性。

潍柴动力(000338)

评级:中性

评级机构:华创证券

从公司产品的市场份额看,公司市场份额连续回落,达到历史低点。我们认为主要是其他柴油机厂重型柴油机项目和公司形成竞争所致,销量占比下滑势头是未来值得关注的方面。我们预计,公司三季报将面临较大压力,半年报尚未充分反映行业困难。发动机销售量通常会较重卡终端销售量滞后1.5个月左右,因此重卡从5-7月连续3个月30%以上同比下滑,将在公司6-8月出货量中有体现,从7月重卡行业销量来看,潍柴动力重卡发动机目前销量下滑明显。

考虑到下半年重卡同比下滑的局面难以扭转,我们认为2011年重卡行业销量同比负增长可能性较大,同时考虑公司发动机业务较整车销售滞后1-2个月,公司下半年将面临较大的业绩压力。基于此,下调潍柴动力2011年至2013年每股收益至3.93元、5.03元及5.87元,对应市盈率10倍、8倍和6倍。

美的电器(000527)

评级:买入

评级机构:西南证券

美的是国内规模最大的中央空调生产厂家,产品已覆盖中央空调产品的各个领域,拥有多联机、冷水机、空气能热水器、轻型商用机、工业洗衣机、自控产品及冷冻冷藏产品等七大产品线产品。家电行业的竞争格局日趋稳定,包括品牌、渠道、规模、研发等竞争因素在内,家电行业已经形成了一定的软壁垒,特别在白色家电领域,在行业集中度不断提高的背景下,行业生态不断优化,凭借优势的市场份额、良好的品牌效应与强大的技术投入,凭借掌控的经销商资源与更好的物流体系,公司有望获得更高的市场份额,增长速度并推动盈利能力稳步提升。中怡康零售数据显示,截至2011年5月,公司空调产品的市场占有率由年初的23.32%提升至23.73%;冰箱产品市场占有率由12.30%上升至14.57%;洗衣机产品市场占有率由24.39%上升至26.52%。

(晓甜 整理)

QFII动作频频 B股涟漪片片

昨天大宗交易信息中出现了多只B股,买卖席位均是中金公司旗下营业部

证券时报记者 罗力

近期B股市场依然保持一贯的平淡沉闷,不过部分个股似有暗流在涌动。

周二江铃B尾盘涨停后次日大跌,其后万科B重演了这一幕:周三在收盘集合竞价时段大幅拉升至9.89%,昨天则大跌7.1%。据公开交易信息显示,在这两只B股尾盘急拉的当天,有部分合格的境外机构投资者(QFII)席位积极买入,而据传是QFII大本营之一的中金公司北京建国门外大街营业部则同时现身于万科B的买

四、卖一席位。

昨天中金公司北京建国门外大街营业部再度现身于B股,不过这次却是在大宗交易席位中。昨天大宗交易信息中出现了多只B股,其中,属于深市的是招商局B、江铃B、苏威孚B,买卖席位均是中金公司北京建国门外大街营业部,不过,交易量都不算大,最大的招商局B也仅成交150万股、约1833万元,江铃B与苏威孚B则只有13万股。成交价则与当天收盘价相差不大。根据证券时报记者查阅,中金公司北京建国门外大街营业部目前仅在4只B股的大

宗交易平台上现身,除了昨天的3只外,另1只则是万科B。

当天沪市也有2只B股出现在大宗交易平台上,分别是锦港B、陆家B,买卖席位则是中金公司国际部。相对于深市B股,沪市B股的交易量明显增大,其中,锦港B股成交1300万股,陆家B股成交600万股。根据锦港B的中报,如果在7、8月间没有QFII增持,目前能够卖出1300万B股的只有一名:SBCHK A/C CREDIT AGRICOLE A/C COMPAGNE FINANCIERE EDMOND DE ROTHSCHILD的机构,该机构在二季度末持有2231.08万

港B股。值得注意的是,该机构及其关联账户也是陆家B股的长期持有人,二季度仅该机构就持有1181.99万陆家B股,因此不排除其为这次陆家B股600万股交易者的可能。

中信金通证券钱向劲认为,这次QFII在B股大宗交易上的买卖可能是调仓所致,其动机和目的还不是很清楚,不过他同时指出,由于制度等方面的风险,B股市场短期维持弱势,但B股相对A股的市盈率偏低,而且不少B股市净率低于1,即使考虑经济增长放缓、市场整体估值下降等诸多因素,B股相对于A股仍更具安全边际,中长线看仍然有机会。

投巨资加强主业 光正钢构强势初现

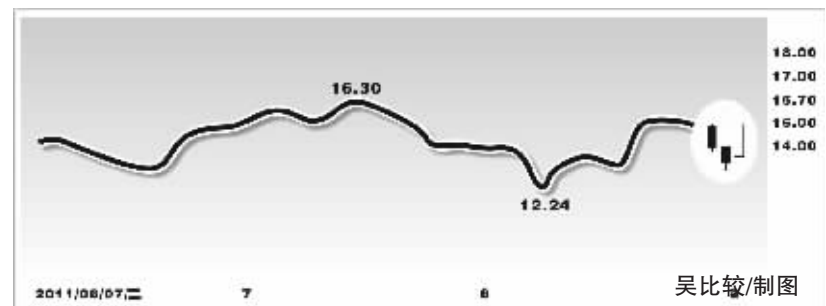
证券时报记者 钟恬

光正钢构昨日公布,第一届董事会审议通过了《关于投资建设光正(武汉)钢结构加工基地项目的议案》和《关于使用部分超募资金设立湖北光正钢结构有限公司的议案》。受此利好刺激,该股早盘高开,股价快速直拉至涨停板,可谓强势初现。

该股早盘以14.01元高开,此后资金涌入直线拉升,至9:35分左右已封住涨停,并保持全天。全日成交金额为5693.80万元,换手率仅为8.40%。深交所公开资料显示,该股昨日的强势主要由游资推动,买卖双方前五席位中均无机构身影。引人注目的是,湘财证券有限责任公司佛山祖庙路证券营业部斥资3773万元大举买入,比买二席位西藏同信证券有限责任公司成都大街证券营业部买入金额(446

万元)多七倍多。居于卖一、卖二席位的是财通证券有限责任公司上海漕溪路证券营业部和东方证券股份有限公司成都天祥寺街证券营业部,分别卖出208万元和153万元,卖出总额明显小于买入总额。

光正钢构公告称,8月30日公司与武汉阳逻经济开发区管委会签订《光正钢结构项目投资协议书》,拟在武汉阳逻经济开发区设立全资子公司,投资建设十二万吨钢结构和新型建材生产基地项目。该项目总投资约5亿元,拟一次规划,分两期建成,建设期为两年。建成达产后,年产能达12万吨以上,年产值达12亿元以上,年利润7149.86万元。同时,光正钢构拟使用超募资金1亿元在武汉设立全资子公司湖北光正钢结构有限公司,作为光正(武汉)钢结构加工基地项目的投资主体。同时为了促使该项



目的顺利实施,公司和阳逻经济开发区管委会达成协议,后者支持公司通过挂牌的程序,取得位于北部工业园内282亩的工业土地使用权。此项计划得以实施将会大大增强公司主营业务产品的生产能力和规模,提高公司在市场的竞争能力。

公司是专业从事建筑钢结构设计、生产和安装的企业,是新疆乃至西北地区以及中亚地区最大的钢结构综合性生产企业,主要产品涵盖了轻

型钢结构、重型钢结构、空间钢结构和轻钢集成房屋产品。

该股于去年12月17日高调上市,恒泰证券首席投资顾问于兆君介绍,该股股价并没出现过大的涨幅,除权后股价基本是一个区间震荡走势。在发布了拟巨资投入钢结构和新型建材生产基地项目后,昨日虽然在快速涨停,但股价仍未摆脱该区域的束缚,后市可关注该股量能变化情况,在有效突破向上后可择机介入,中线关注。

■ 异动股扫描 | Ups and Downs |

强强联合”转眼空 中恒集团奔跌停

曾携手山东步长创造国内医药营销新模式而轰动一时的中恒集团,昨日刊登了《重大事项暨复牌公告》,解除与步长的《产品总经销协议书》。受此消息影响,公司股票以连续5个涨停而名噪一时。如今,时隔10个月,以失败告终的中恒集团惨遭跌停也就不足为奇。公司在

正所谓“成也萧何,败也萧何”。在这场营销模式创新中,中恒集团成为主力资金炒作的题材。在公司与步长牵手之际,公司股票以连续5个涨停而名噪一时。如今,时隔10个月,以失败告终的中恒集团惨遭跌停也就不足为奇。公司在

短期冲击有限 长期价值不变?

证券时报记者 晓甜

一份看起来很美好的合同,使中恒集团股价暴涨成为大牛股。但8月23日该股的突然跌停,使这只大牛股走下神坛。昨日,中恒集团公告因山东步长医药公司无法完成总经销协议约定的销售任务,经双方协商,同意解除《产品总经销协议书》。美好合同预期一旦破灭,股价再度跌停不可避免。

二级市场股价的迅速跌停,使扎堆其中的基金出现巨亏。从公司半年报来看,该股机构云集。十大流通股股东中,除了第一大股东广西中恒实业有限公司,其余

8月22日即停牌前的交易日中,出现放量跌停,16万余手的抛盘将公司的股价牢牢封死在跌停板上,这也是该公司近两年来的首度跌停,机构争相出逃的迹象明显。昨日该股在正式确认协议解除后,公司股票再次一字跌停,不过,公司相关

负责人表示,与山东步长解除总经销协议后,尽管在销售目标上暂不如意,但对公司并无实质损失。从公司已经公布的半年报业绩看,公司上半年继续实现了稳定的业绩增长。因此,对该股的持股者来说,也不必过于恐慌。(恒泰证券 于兆君)

九鼎全是公募基金。其中持股数量最多的要数广发系和华商系。广发系旗下策略优选混合型证券投资基金等4只基金共持有8180万股,华商系旗下盛世成长股票型证券投资基金等3只基金共持有7903万股。而之前重仓的华夏系基金同样未能幸免,华夏优势增长在二季度依旧买入了1040万股。

不过,昨日广发证券和国信证券分别发表报告力挺该股,而且观点也极为相近。广发证券称事件对中恒集团“短期影响有限,长期发展趋势不改”。国信证券则称“短期冲击有限,长期价值不变”。

广发证券认为,公司与步长的销

售协议不是其看好中恒的核心,只是一个催化剂。只要中恒的管理层未变,只要我国老龄化的趋势未变,只要血检通还是国家基本药物目录的独家品种,还是同类中药注射剂中质量标准最高的品种,那么公司的核心价值就没有变。国信证券则指出,在之前的盈利预测中,一直对公司与步长合作目标的实现按80%达成进行谨慎预测(即血检通全年完成2亿支销量),考虑到公司重新接手营销之后,产品出厂价实际提高了10%-15%,而作为基药独家品种,一些错失招标的省份仍可能以备案方式完成销售,因此认为公司仍有完成目前新定目标(2.35亿支)。

成功摘帽 秋林集团强势创新高

于8月18日停牌的ST秋林,昨日宣布摘帽并复牌,简称变更为“秋林集团”。该股早盘大幅度高开,后直拉涨停,并保持全天,且涨停封单较重,量能略有放大。

公司目前已发展成为一家以商业为主的集团化、现代化大型商业零售企业。去年11月11日,曾是公司的大股东黑龙江奔马实业集团与奔马投资签署股权转让

协议,颐和黄金制品有限公司(下称颐和黄金)正式入驻公司。由于要转为珠宝股,市场因此对秋林股价开始“疯狂”追捧。

不过,公司今年2月10日突然发布终止资产重组的公告。根据公司的公告,由于颐和黄金注入的资产涉及主体较多,目前未完成其资产的整理工作,因此决定终止此次重大资产重组,并承诺3个月内

不再筹划重大资产重组事项。不过若股改完成后的一年内,重组方颐和黄金未提出黄金珠宝生产设计等业务的注入方案,颐和黄金将补偿给公司2000万元现金。在此之前,颐和黄金已经向公司赠送了评估值2.67亿元的黄金资产和8200万元现金资产,作为公司股改对价的支付款,因此公司的转型仍有望继续。

二级市场上,该股自2008年

11月创出2.21元低点后,股价便走出了长达两年半的大牛市,股价涨幅已达七倍多。昨日该股复牌并摘帽,股价更是强势涨停,并创出新高。由于投资者对该股后市仍抱有强烈的预期,主力资金在没有大幅换手情况下将股价封住涨停,也可以看出该股还未到顶部区域,可继续持有。

(恒泰证券 于兆君)

STCN
证券时报网·中国

www.stcn.com

专家在线
[今日值班专家]

09:30—11:30 13:00—15:00

申银万国	民生证券
胡芳	赵前
东吴证券	大时代投资
寇建勋	梅俊

专家在线
www.stcn.com 精彩回顾

9月1日证券时报网(www.stcn.com)《专家在线》栏目与投资者交流的嘉宾有华林证券分析师殷海波、民生证券分析师胡华雄、长江证券分析师魏国、国信证券分析师唐永华。以下是几段精彩问答回放。

时报网友: 海默科技(300084)近期放量很大,后市走势如何?
殷海波: 半年报基本每股收益0.0426元,稀释每股收益0.0426元,每股净资产4.77元。公司经营规模较小,持续性有待观察。二级市场处于筑底阶段,可以关注。

时报网友: 登海种业(002041)成本31.37元,后市如何操作?短线还能持有吗?

殷海波: 今年1-6月营业总收入为4.04亿元,同比下降16.92%,营业利润1.5亿元同比下降34.09%,归属于上市公司股东净利润9585万元,同比减少34.85%。据半年报显示,经营活动产生的现金流量净额同比下降了207.07%。种业行业是国家支持和鼓励发展的产业,同时国家也加大了对行业准入门槛的提升,未来有望给相关公司创造良好的环境,建议长线关注。

时报网友: 凤竹纺织(600493)成本8.81元,短线还能持有吗?

胡华雄: 公司因土地搬迁得到40亿-50亿元资金将会得到发展,而目前公司总市值仅有22亿元,远低于土地搬迁所得。其股价昨日放量上涨,KDJ掉头向上,突破5日和10日均线,这是强势行情,建议投资者短期继续持有。

时报网友: 酒钢宏兴(600307)和豫园商城(600655)走势都很弱,现在想减持一些,减哪个好呢?

胡华雄: 酒钢宏兴是拥有铁矿石资源的钢铁公司,同时公司将于2012年投产30万吨铜矿,给公司贡献新的利润点,公司继续大幅下跌空间不大,建议投资者继续持有。豫园商城股价近期持续向下调整,主要是受公司收入增速在二季度出现下滑影响,但公司整体毛利保持高位,继续向下空间不大,建议投资者短期继续持有。

时报网友: 联合化工(002217)成本12.6元,后市如何操作?

魏国: 公司估值在行业内较高,且氮肥并不属于稀缺资源,公司的未来成长存一定不确定性。二级市场上,该股面临前期高点,但量能明显不足,且高位横盘有资金流出迹象,建议借拉升逐步离场。

时报网友: 西南药业(600666)减仓后成本价格是11.48元,后市怎么操作?

唐永华: 作为西南地区最大的普药生产企业,公司业绩良好,同时有关于公司资产重组的预期也支撑股价保持相对强势。中长线建议持股为主,短线近期高点附近有阻力,可波段运作。(唐维 整理)

与更多专家交流,请登录证券微博(t.stcn.com)

本版作者声明:在本人所知的范围内,本人所属机构以及财产上的利害关系与本人所评价的证券没有利害关系。