

■ 券商评级 | Stock Rating |

中兴商业(000715)

评级:推荐

评级机构:国信证券

公司属于质地优良的区域龙头企业,大股东是沈阳国资委,现有百货2家、超市6家,主要利润来源是中兴商业大厦,其三期开业后整体营业面积达到12.4万平米,单体营业面积居于上市百货企业前列。2010年三季度因公司的一二期停业装修,基数低,预计公司三季度收入及业绩将有大幅度增长。

外部投资者撤离后,我们认为公司未来一方面可能寻求在省内外战略扩张机会,并在扩张过程中产生对资金的需求,另一方面可能推进股权激励等激励措施。如果发生上述变化,对公司将产生积极影响。此外,公司共有自有物业面积32.7万平米,保守按照每平米1.2万元单价计算,物业重估价值高达39.6亿元。

预计公司2011年~2013年每股收益分别为0.39元、0.45元、0.51元。随着三期开业,公司业绩开始在三季度出现恢复性增长。公司目前仍相当于单体百货,近年来在东北的商业竞争中略显保守,在股权理顺的情况下,如果能适时启动激励、重启融资开店的扩张之路,其发展空间值得期待,上调至“推荐”评级。

凯美特气(002549)

评级:中性

评级机构:宏源证券

由于中石化战略安排燕化公司将逐步搬迁至河北曹妃甸,导致项目投资环境发生条件变化,公司以1.25亿元转让燕山凯美特60%的股权,本次转让将增加投资收益3500万元。由此,我们调整公司盈利预测,预计2011年~2013年每股收益分别为0.73元、1.2元、2.16元。

公司募投项目的60%股权转让,虽然尚有3500万元的投资收益,但总体上仍然不算成功,而且公司受制于上游石化企业。因此我们认为这样的依附模式存在着较大不确定性,而且难以把握。也就是说,公司虽然未来项目的增多可以持续贡献业绩,但其中包含的风险因素实际上将大于同类加工企业,所以给予的溢价将会被打折扣。同时结合目前的市场环境(公司股价相对股指的变动幅度),我们下调公司评级至“中性”。

农产品(000061)

评级:买入

评级机构:海通证券

公司昨日公告定向增发获得深圳市国资委批复。本次批复有效期为股东大会审议通过之日起12个月;增发事项尚须股东大会审议通过以及证监会核准。公司大股东深圳国资局及其下属全资子公司远致投资合计持股26.74%。本次增发,上述实际控制人拟以现金方式等比例认购。我们预期其后增发方案将提交股东大会审议并报证监会核准,可望于2012年一季度完成。

公司目前股价低于拟增发价16.45元。我们的判断基于:(1)将于9月28日开业的平湖市场有望带动商业模式升级和盈利增厚;(2)后续关于下属交易中心公司引入战略投资者事项更为明朗和完成,将带动公司相关业务快速发展和估值提升;(3)增发事项进展有利于公司后续业绩释放等。我们认为,公司短期内有业绩释放动力,并有利好事件催化剂,维持“买入”评级和21元目标价。风险与不确定性:较多新市场处于培育期,拖累公司整体业绩;平湖市场开业低于预期;农牧公司扭亏较慢。

新希望(000876)

评级:推荐

评级机构:银河证券

公司近日公告称,重大资产重组及公司股东申请豁免要约收购事宜获得证监会核准。至此,新希望并购山东六合集团的事宜已画上圆满句号。

六合集团上半年净利润7.04亿元,基本完成公司预测的全年目标。我们认为,鉴于今年全年养殖产业链高景气,公司饲料业务下半年越来越旺,鸡苗、鸭苗养殖业务利润仍处高位,预计山东六合集团全年净利将达14亿元,同比去年增加50%左右。预计归属于上市公司股东的净利11.9亿元,贡献每股收益0.68元。公司充分分享养殖行业高景气,预计2011年公司养殖业务盈利水平将可能超过饲料业务成为第一大盈利部门。

鉴于下半年鸡鸭苗仍处高位以及饲料行业逐渐进入高景气阶段,新希望并购六合后,预计2011年、2012年每股收益分别为1.42元、1.51元,其中农牧业务贡献每股收益0.85元、0.86元,给予“推荐”评级。(罗力整理)

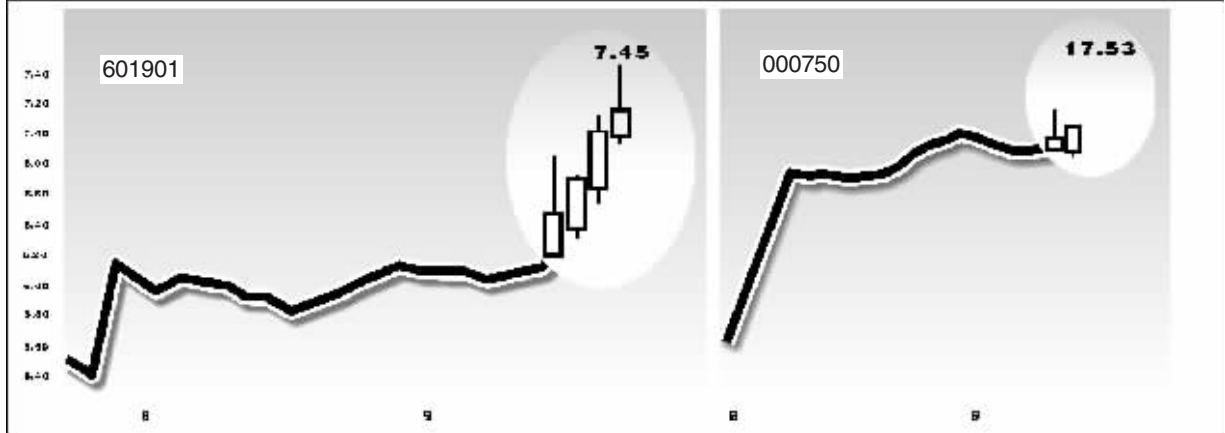
弱市出奇兵 国海方正携手创新高

证券时报记者 钟恬

两只券商次新股——国海证券(000750)和方正证券(601901),犹如一对孪生兄弟,前者于8月9日成功借壳在深圳证券交易所上市,后者于8月10日登陆上海证券交易所。在最近两个交易日里,双双联手走强,股价屡创上市新高。

方正证券自上市以来,股价呈稳健上行态势,在震荡的市场之中一直保持强势。该股从上周五开始在盘中急拉,一度涨停,创出6.85元上市新高。本周以来的三个交易日,更是拾级而上;昨日盘中最高达7.45元,再次刷新上市高位。而经过四连阳后,其累计涨幅已达19.58%。同样的,国海证券也在最近四个交易日开始发力,逐步抬升,前日大涨6.13%,最高升至16.34元上市新高。昨日该股更是领涨券商板块,一路震荡上拉,盘中更一度触及涨停板,再创17.53元新高。此后涨停板反复打开,股价有所回落,但收盘仍涨7.78%,报17.18元。

公开信息显示,方正证券自上市以来多次得到机构投资者追捧,可谓机构爱股。在其上市首日,便有居买一、买二的两机构专用席位,大手笔合计买入2.2亿元。8月12日,有机构开始卖出3593万元,估计是首日买入的机构之一所为,但当天仍有一机构专用席位买入7896万元。8月15日,再有两机构席位卖出合计5657万元,但仍少于买入机构的8996万元。此后8月16日、22日、30日以及9月7日、14日、15日均有机构大手买入,在此期间买入机构多数居于买一席位,金



方正证券与国海证券走势图

张常春/制图

捧,可谓机构爱股。在其上市首日,便有居买一、买二的两机构专用席位,大手笔合计买入2.2亿元。8月12日,有机构开始卖出3593万元,估计是首日买入的机构之一所为,但当天仍有一机构专用席位买入7896万元。8月15日,再有两机构席位卖出合计5657万元,但仍少于买入机构的8996万元。此后8月16日、22日、30日以及9月7日、14日、15日均有机构大手买入,在此期间买入机构多数居于买一席位,金

额均最少超过2000万元,最高则接近6000万元。而仅在8月30日再有机构卖出,卖出金额达6176万元。可见,目前机构仍净持有该股。国海证券的异动,则主要由游资主导。公开信息显示,在8月11日有两家机构分别买入1575万元、888万元;昨日也有居买一席位的机构买入2462万元;此后在8月26日,有机构卖出2517万元;昨日也有居卖二席位的机构出货,金额为950万元。其借壳上市以来,比较活跃的游资则有申银万国证券武汉青年路营业

部、湘财证券佛山祖庙路营业部、长城证券深圳福华三路营业部、方正证券温州小南路营业部等。

为什么在弱市的背景下这两只股票能够走出如此抢眼的行情呢?广发证券的一位策略分析人士认为,主要是由于国海证券、方正证券基本面向同业中还不错,估值也不算高,更重要的是这两只股票目前流通股规模相对较小,同时作为刚上市不久的小盘股,没有套牢盘,拉升相对容易。在他看来,这也从侧面反映出当前市场缺乏持续亮点。

■ 异动股扫描 | Ups and Downs |

瞬间异动频现 个股“独角戏”纷呈

异动表现:近期股指弱势格局难改,但个股精彩纷呈。继连续出现收盘秒停个股之后,昨日市场还出现了盘中突现跌停或涨停的股票,如广钢股份(600894)在盘中瞬间涨停,宝德股份(300023)盘中瞬间几近跌停。此外,巨力索具(002342)在最后半小时交易时段也突然一笔跌停大卖单。这三只股票均位居当天涨幅榜前列,异动格局明显。

点评:从三只股票昨日表现来

看,走势几近相同,不同的只是秒杀涨停与秒杀跌停之别。

其中,广钢股份除了一笔在上午10时实现的2491手的涨停板成交外,全日基本是保持在横盘整理中。收盘时,一根长上影的阳K线似有主力向上试盘之意;而宝德股份与宝德股份之走势颇为相似,只是该股在10:35突然出现一笔556手大单,将其直接从不到1%的涨幅打压到8.88%的跌幅,随后该股即再次回升且保持到以5.26%的涨幅报

收盘。

相比之下,巨力索具的跌停卖单更有戏剧性。该股全天大部分时间也在18.3元附近窄幅整理,但下午两点半以后开始趋于活跃,但在14:43分突然出现一笔2466手大卖单,将其股价由18元迅速打压至16.42元,几近跌停。此后迅速又回到18元,此外,在即将进入收盘最后三秒钟集体竞价时段前,最后一笔成交即是1020手卖单将其股价由18.51元拉低至18.21元,不过最终该股仍以

18.48元成交,涨1.37%。

昨天只有宝德股份盘后发布了公开交易信息。目前来看应该仍然是游资所为。

从近期市场频现的异动个股来看,其当日上下跳的走势颇吸引市场关注,但随后的表现却并未有特别之处。对此,投资者与其刻意追寻主力踪迹,不如从公司基本面上多多挖掘亮点。当然,此类异动之举的个股也不排除其后还会有所表现,只是弱势格局下还是应把风险放在首位。

重组失败

*ST吉药“一”字跌停

异动表现:停牌近两个月的*ST吉药(000545)昨日刊登了《终止重大资产重组事项暨股票复牌的公告》,公司重组再告失败。受此利空打击,该股开盘即现“一”字跌停。

点评:公司已经连续两年半亏损。如果在今年年末继续亏损,公司股票将面临退市风险。对此,公司积极寻求重组之路,且因四年来六次重组而被冠以“重组专业户”,而重组的不断失败也使公司又获“重组毒药”之称。

公司股票因筹划重大资产重组事项于7月20日起停牌。昨日,公司刊登了《终止重大资产重组事

项暨股票复牌的公告》。公司同时还表示:公司、公司第一大股东及实际控制人承诺在股票恢复交易后3个月内将不再筹划重大资产重组、收购、发行股份等事项。

尽管公司重组屡屡战败,其二级市场股价却因此而跌宕起伏。公司在之前的重组中多涉及诸如矿产、钾肥、房地产等热点概念而颇被市场追捧。就在公司此次因重组停牌之前,市场对其重组的期待使得该股表现非常强势。不过,如今公司不仅终止重组事项,还承诺三个月内不再筹划重组事项,公司股票因此“一”字跌停。对此,投资者还是以规避为宜。

超跌反弹

万好万家放量涨停

异动表现:昨日,经过连续快速下跌的万好万家(600576)早盘高开后逐级攀升,最终封于涨停板,量能较前期明显放大,短线资金介入明显,在市场弱势震荡格局下演绎了一次超跌反弹行情。

点评:公司主营原为棉纺业务,因连续亏损进行了资产重组,主营业务转为房地产开发和连锁酒店经营。但业绩一直没有大的起色,因此公司在2009年6月再次公布重组方案,以拥有的除交易性金融资产之外的全部资产及负债等与福建天宝矿业集团持有的若干公司股权进行资产置换,将转变为一家人工有色金属生产企业。相应的,其股价由最初的6.91元一路攀

升至30.50元的最高点,但因其实质性的工作并没有太多的推进,股价开始回落。今年6月22日,公司发布了重组议案面临失效,将与天宝矿业解约的公告,股价更是下了一台阶。7月4日,公司公告与天宝矿业签署《解除协议书》。至此,公司股价前期涨幅已大部分回吐。

该股近期基本维持在底部平台之中,昨日在早盘高开后放量连续三波拉升至涨停,量能同步放出,显示出一定超跌反弹的意愿。公开交易信息显示,昨天推升该股的主力都是活跃游资席位。考虑到该股重组失败且业绩亏损等因素,建议谨慎追高。(恒泰证券于兆君)

■ 新股定位 | IPO Pricing |

巴安水务等四新股今登陆创业板

巴安水务(300262)本次上市1340万股。该股发行价为18元/股,对应市盈率39.13倍。

公司专业从事环保水处理业务,为电力、石化等大型工业项目和市政水务项目提供持续创新的智能化、全方位水处理技术解决方案及服务。公司技术路线全面,并以创新优势降低了水处理系统的投资成本和运营成本。公司已签项目订单达4亿多元。随着经济持续高速的发展和城市化进程的推进,水处理市场得到快速发展,为公司业务迅速成长奠定了良好的基础。本次发行募集资金拟投向补充营运资金项目、水处理设备系统集成中心建设项目和研发中心建设项目,总投资1.78亿元。预计该股上市后定位在22元左右。

隆华传热(300263)本次上市1600万股。该股发行价为33元/股,对应市盈率55倍。

公司是国内高效复合型冷却(凝)设备领军者,是国内第一家从事高效复合冷却(凝)设备研发和制造的企业。公司下游覆盖广,包括石油化工、煤化工、化肥、冶金、制冷和电力等行业。公司拥有高效复合冷却(凝)设备的核心技术专利,相当于目前产能的(凝)设备行业市场占有率99%。募集资金主要投向高效复合冷却(凝)器扩产项目和研发中心扩建项目。扩产项目的达产将带来500万千瓦的产能,相当于目前产能的2.5倍。未来公司将受益于冷却行业的发展和产能的扩张。预计该股上市后定位在36元左右。

佳创视讯(300264)本次上市2100万股。该股发行价为16.5元/股,对应市盈率50倍。

公司是专业的数字电视系统解决方案提供商,主要业务包括软件、系统集成、终端,未来软件业务和系统集成业务将是发展重点。2010年公司在数字电视软件产品细分市场占有率为14.2%,居第一位。同时公司是业内较早进入系统集成领域的厂商,拥有一批具备丰富经验的技术服务团队。公司已覆盖了9个省网运营商以及数十个地市运营商,覆盖用户超过5000万。本次发行募集资金拟投向佳创数字电视工程技术研究中心项目、互动电视平台研发及产业化项目和三网融合广电解决方案开发及产业化项目,总投资1.44亿元。预计该股上市后定位在19元左右。

通光线缆(300265)本次上市2810万股。该股发行价为14.38元/股,对应市盈率55.31倍。

公司主要从事以高压、超高压和特高压为主的输电线路用电力特种光缆和导线、航空航天用耐高温电缆、通信用高频电缆的研发、生产和销售。公司的OPGW产品市场占有率第二,节能型导线是国家电网采购的三种类型导线之一,耐高温导线是军方供应商,通信高频电缆市场占有率前三,OPLC是国内少数几家能生产企业之一。募集资金将投资于年产1.5万公里通信及电子装备用线缆扩建项目、年产2.5万吨输电线路用节能型导线项目、年产1万皮长公里OPGW扩建项目等。预计该股上市后定位在15元左右。(中信金通证券 钱向劲)

STCN 证券时报网·中国 www.stcn.com 专家在线 今日值班专家 09:30--11:30 13:00--15:00 申银万国 民生证券 胡芳 赵前 东吴证券 大时代投资 寇建勋 梅俊

专家在线 www.stcn.com 精彩回顾

9月15日证券时报网(www.stcn.com)《专家在线》栏目与投资者交流的嘉宾有长江证券分析师魏国、华林证券分析师殷海波、民生证券分析师胡华雄。以下是几段精彩问答回放。

时报网友:泸州老窖(000568)调整到位了吗,现价能否买入?

魏国:泸州老窖主业收入保持30%以上的增长,参股华西证券投资收益有所降低。长远看成长空间有限,难再有大的突破。技术上,缩量上涨后出现缩量回调,暂不考虑介入。

时报网友:桐昆股份(601233)、新乡化纤(000949)还可持有吗?

魏国:桐昆股份从事PTA生产和销售业务,上市募集资金扩充产能,2013年募投项目投产。中期高送配已经兑现,股价也见顶开始回落。昨日早盘反抽颈线后,快速回落,建议逐步离场。新乡化纤主要从事粘胶长丝、粘胶短纤维和氨纶纤维的生产与销售。去年化纤氨纶一轮涨价行情,该股也随之被炒作到高位。今年的调控以及各企业产能逐步释放,产品价格逐步回落,基本面难有改观。技术上,下跌趋势已成,反弹无量,逢高减持。

时报网友:ST兰光(000981)可否现价介入?

殷海波:完成重组后,公司主业变更为房地产开发与经营,并初步完成一、二线城市区域布局。房地产行业属于国家重点调控的行业,长期来可能受到压制。同时,该股复牌后堆积了大量的获利筹码。建议激进型投资者关注。

时报网友:烟台万华(600309)可否补仓?

殷海波:公司是最大的聚氨酯生产商,如果产品价格能够得到提升,业绩将会得到很好保障,建议长线投资者关注。

时报网友:濮耐股份(002225)、澄星股份(600078)还能持有吗?

胡华雄:濮耐股份作为国内耐火材料龙头,今年上半年业绩同比持平,成本转嫁能力较弱,目前技术性反弹可能性大,建议逢高及时出局;澄星股份因近一段时间磷矿概念遭热炒,而逆市走强,但公司本身盈利能力并未得到实质提升,短线炒作可能随时退潮,回避为宜。

时报网友:长电科技(600584)基本面怎么样?现在能否加仓?

胡华雄:长电科技作为国内芯片封装测试龙头,近年来行业产能快速扩张,竞争加剧,基本面不甚看好,不是很好的中长线标的,建议回避。

(毛军整理)

与更多专家交流,请登录证券微博(www.stcn.com)

本版作者声明:在本人所知情的范围内,本人所属机构以及财产上的利害关系人与本人所评价的证券没有利害关系。