

长城汽车今日上市

长城汽车(601633)本次上市2.44亿股。该股发行价格为13元/股,对应市盈率为14.94倍。公司主营业务为汽车整车及汽车零部件的研发、生产及销售,目前具备SUV(运动型多用途汽车)、轿车、皮卡三大品类合计40万辆整车的生产能力,同时形成了发动机、变速器、车桥等核心零部件的自主配套能力。2010年公司轿车销量为12.3万辆,同比增长76.0%,成为轿车业务增长最快的汽车企业;公司SUV已连续8年保持国内销量前三,2010年公司SUV销量达到13.7万辆,市场占有率上升至11.3%,行业排名重新回到全国第一;公司国内皮卡市场占有率基本保持在27%以上,超过第二名近13个百分点。本次发行募集资金将投向七个汽车核心零部件扩产项目,总投资31.66亿元。

(中信金通 钱向劲)

■ 券商评级 | Stock Rating |

莱宝高科(002106)

评级:推荐

评级机构:中投证券

根据苹果新产品发布规律,苹果iPhone5即将发布,而iPad3明年一季度也将面世,每次苹果新产品的问世,都能带来其供应链上主要零部件厂商业绩的高速增长,预计苹果iPhone5仍将沿用iPhone4触控技术,而莱宝作为苹果触摸屏sensors(传感器)的主要供应商之一,随着iPhone5的推出,小尺寸产能利用率有望回升。莱宝中大尺寸触摸屏项目进展顺利,良品率爬坡顺利,目前虽未进入iPad供应链,但主要也是面向国际一线大厂,平板电脑市场容量巨大,随着平板电脑andriod(安卓)系统逐渐成熟,有望形成与苹果系统分庭抗礼局面。因此,其中大尺寸触摸屏前景乐观。

好当家(600467)

评级:增持

评级机构:海通证券

公司今年海参的捕捞增速较去年明显加快,预计同比增长50%左右,略超2000吨,而2012年的捕捞量预计可达2800万吨,捕捞量的快速增长主要来源于投苗数量的增长(曾发项目达产后的养殖面积扩张)、亩产的提升和综合管理能力的增强。同时,由于公司2010年和2011年的投苗量较多,2013年和2014年的捕捞量或将较为乐观。同时,公司10万平方育苗水体募投项目将于10月份投产,投产后将具备合计约14万平方水体的苗种产能,我们认为,公司在自有苗种产能大幅提升的同时,海参养殖的毛利水平也将有所提升,并有助于提升参苗的存活率。

驰宏锌锗(600497)

评级:中性

评级机构:国都证券

为淘汰落后产能,公司会泽老厂6万吨/年冶炼产能6月份已全部停产。原计划7月初投产的会泽新厂16万吨/年的冶炼项目进度晚于预期,预计今年12月份可以投产,因而今年公司铅锌冶炼产量将有所下降,全年铅锌产品产量预计为25万吨左右,低于30万吨的年初计划,收入增速放缓。另一方面,公司2011年自产铅锌精矿金属量预计将达到16万吨(锌铅比例接近3:1),会泽老厂停产后续精矿自给率将大幅提升,铅精矿自给率升至50%,公司冶炼产品毛利率有望小幅提升。

长盈精密(300115)

评级:推荐

评级机构:兴业证券

公司9月26日发布2011年三季度业绩预增公告,预计1-9月份净利润为11070万-12410万元,同比增长65%-85%。我们认为,其1-9月净利润大幅增长主要源于手机及通讯产品连接器和手机屏配件的大幅增长。这主要由营收和毛利率提升两方面推动:一、受益于智能手机对高端精密电子零部件需求较传统手机大幅增加,以及客户销量增长,营收大幅增长。二、公司自动化水平提高,降低人工成本,同时高端卡类连接器占比提升,毛利率有所提升。公司未来将致力于自动化设备的自主开发,提高生产自动化水平;产品结构上往超小型、薄型精密连接器发展。

(晓甜 整理)

本版作者声明:在本人所知情的范围内,本人所属机构以及财产上的利害关系人与本人所评价的证券没有利害关系。

9月地产跌幅居首 强势股现补跌

投资者布局节假日行情,应不以涨喜不以跌悲

证券时报记者 汤亚平

节前A股市场还有3个交易日,我们不妨回顾一下9月份个股和板块的表现,有助于投资者布局节后行情。

证券时报网络数据部的统计显示,截至9月27日收盘,9月以来,上证指数下跌152.29点,跌幅达5.93%,指数创下14个月新低。但是,其中也有部分个股和板块表现亮丽。综合来看,主要有以下特点:

其一,ST板块表现活跃。进入三季度,大盘走势依旧颓废,但ST板块却在弱势中放大异彩。统计显示,9月上半个月,共有25只ST股上演“涨停秀”。其中,ST昌鱼、ST国祥各有4个涨停;

ST金泰涨停3次;ST高陶、ST国药、ST天龙涨停2次。9月来两市ST股平均涨幅0.3%,ST昌鱼、ST国祥累计涨幅超过20%。

进入9月下旬半个月,ST板块有所分化,复牌后涨幅在9月居首的ST万鸿昨日跌停;*ST吉药、*ST光明分别以24.60%、24.53%跌幅出现在9月以来跌幅前20名的名单中。这也许是ST股9月集体上演“最后晚餐”的信号。

其二,中小市值强势股补跌。据统计,9月以来,A股跌幅最大的个股前20名中,中小板个股拓邦股份以28.90%的跌幅居首,不过中小板仅此1只个股进入跌幅前20名。创业板个股进入跌幅前20名的个股达6只,占三分之一,跌幅均在25%至28%之间。强势

股补跌,通常是大盘调整接近尾声的信号。

其三,板块表现差异大。9月以来,所有行业指数都下跌,但行业板块表现差异大。统计显示,9月至今房地产业板块以11.73%的跌幅列首位,跌幅达10%以上的还有木材、家具,其他制造,食品饮料行业板块;采掘业、金融、保险业、电力、煤气及水的生产和供应业表现抗跌,跌幅在5%以内。行业板块表现差异大,低估值板块具有足够的安全边际。

其四,个股的“黑天鹅”事件频发。9月26日,中国平安A股、H股莫名其妙分别下跌13.71%和9.58%,原因就是出现未经核实的扩容传闻。进入三季度以来,“黑天鹅”事件频发,严重挫伤了市场信心。

综合分析,从国际、国内基本面看,积极因素正在增加:一是即将到来的10月、11月份,地产行业有率先调整的可能,这有利于国内经济结构的调整。同时,楼市调整,股市起来的可能性大。这一点从上述金融地产板块分道扬镳的走势中有所表现;二是外围大宗商品价格暴跌,国内输入型通胀压力缓解,未来通胀水平继续走低是大概率事件;三是利好政策不断出台,包括新材料、环保产业以及“十二五规划”中对服务业的促进力度很大。调整充分的新兴战略产业板块应值得关注。对于投资者来说,目前到了调仓的时候,但同行业中个股的分化在所难免,应选择确定增长、未来行业景气度较高的个股进行布局。

■ 新股追踪 | Tracing |

定价相对合理 三新股扭转破发颓势

公开信息显示,未见机构身影,炒新主力仍为游资

钱伟海

9月27日,兴源过滤(300266)、尔康制药(300267)、万福生科(300268)三只创业板新股在深交所上市。近期A股市场持续低迷,新股首日破发现象频频出现,不过昨日上市三只新股却一扫近期上市新股的颓势,收盘全线上涨。涨幅最大是尔康制药,上涨33.50%;涨幅最小是兴源过滤,也有14.88%。

此次上市的三只新股中,兴源过滤和万福生科的发行市盈率分别为38.81倍和33.78倍。这一定价在已发行上市的创业板公司中,处于较低水平。只有尔康制药的发行市盈率略高,为

49.92倍。因此,昨日三新股表现良好,相对合理的发行定价应是一个重要因素。另一方面,虽然近期新股再破发潮,但定价从上市后的短期表现来看,并没有大家想像中那么糟糕。特别是上周二上市的中小板新股露笑科技(002617)和长青集团(002616),虽然首日破发,但目前都已回到发行价之上,而且一周来的表现要明显强于同期市场,破发反成为资金低吸的绝佳机会,这在某种程度上缓和了市场对新股的恐慌情绪。

尔康制药在三新股中领涨,多少有点意外。公司虽是国内少数几家拥有新型青霉素类抗生素——磺苄西林钠原料药和成品

药注册批件的企业之一,但此次发行市盈率接近50倍,与同类公司相比还是相对偏高。因此,虽然市场较为看好公司发展前景,但定价已明显超出市场预期,后期进一步的炒作恐有难度。该股昨日表现异常平稳,全日股价在23-24.56元的狭小区间内换手,收盘报23.99元,换手率高达91.02%。

兴源过滤虽然在三新股中涨幅最小,但波动幅度最大,昨日走势最为反复。该股以30元开盘,此亦为全日最高价,其后股价一度快速回落至28.02元的日内低位,并在29元附近震荡换手。尾盘再度走高,收盘29.87元,换手率达到86.04%。公司是一家以提供压滤机过滤系统集成服务为特色的制造商和服务商,

由于昨日涨幅不大,价格基本处于市场预期范围之中,后期或仍有表现机会。

万福生科首日涨幅虽也达到16.16%,但走势表现最为疲弱,早盘以31.01元开盘后,股价即一路震荡回落,最低28.51元,收于29.04元,换手率也有80.77%。公司主要从事稻米精深加工系列产品的生产,目前的估值水平略高于市场预期。

从交易所盘后公布的成交信息上看,买入榜中依然未见机构身影,游资仍然占据炒新的主导地位,其中尔康药业买入金额相对较大,排名前五的营业部席位,买入金额均超过1000万元,其余两只个股买入资金则相对较为分散。

(作者单位:上海证券)

■ 异动股扫描 | Ups and Downs |

资产重组事项通过 华阳科技振幅两市第一

周二华阳科技(600532)在资产重组获通过的刺激下,股价大幅波动,居两市振幅榜第一。

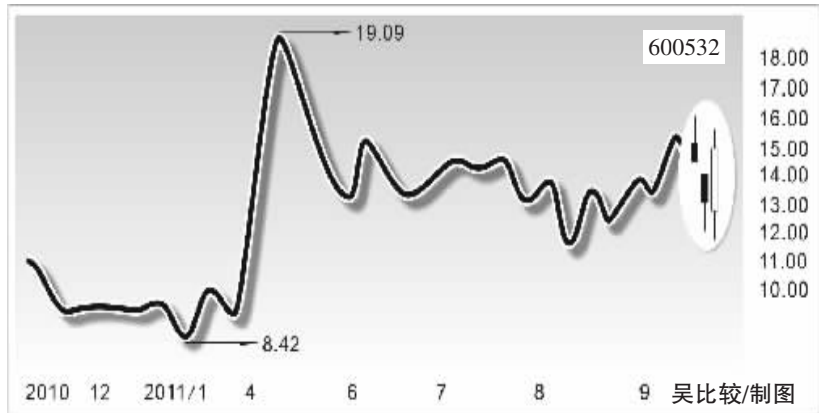
9月26日,华阳科技临时股东大会通过了公司“重大资产转换及发行股份购买资产关联交易方案”,在5月初引发公司股价短线热炒的重大事项,终于进入实质的审批阶段。根据此前公司公告的资产重组方案,华阳科技将以拥有的全部资产及负债,与宏达矿业本部拥有的经营性资产及相关负债、金鼎矿业30%股权、东平宏达93.03%股权和万宝矿业80%股权进行等值资产置换。转换差额部分由公司向宏达矿业发行股份购买。交易完成后,华阳科技将拥有南金矿矿区、东召口矿区等经营性资产及相关负债,金鼎矿业30%股权,东平宏达100%股权以及万宝矿业100%股权。宏

达矿业将持有上市公司约65.9%的股权,成为控股股东。

山东省国土资源厅出具证明显示,南金矿矿区的铁矿石资源储量为179.8万吨,平均品位为45.5%。目前的铁矿石核定年产量为42万吨。宏达矿业持股30%的金鼎矿业拥有王旺庄铁矿采矿权的铁矿石资源储量为5273.1万吨,平均品位为51.65%。2010年的铁矿石开采量约为80万吨。东召口矿区铁矿石资源储量为210.5万吨,平均品位为49.30%,将于2012年开始建设。大牛地区铁矿探矿权范围内铁矿石资源储量为936.4万吨,平均品位为27.36%,预计将于2013年开始建设,于2015年建成投产。毛家寨矿区采矿权范围内铁矿石资源储量为1073.1万吨,平均品位为31.22%,

核定产能60万吨/年,预计到2011年10月将正式投产。

本次资产重组方案获得公司临时股东大会通过后,将正式进入审批阶段。不过,由于该股在5月份已对此消息进行了一波大幅的炒作,股价至今仍在横盘消化。周二此消



息公布后,仅引发股价的大幅波动,未能攻上涨停板,显示在当前的弱势环境下,资金观望情绪较重。此外,此项方案的实施,仍需要经过证监会等部门的审核,据此分析,其股价围绕平台继续整理的可能性较大。

放量跌破整理平台 立讯精密打开下行空间

异动表现:立讯精密(002475)周二放量跌破整理平台,打开下行空间。

点评:深圳立讯精密工业股份有限公司主营电脑连接器,主要包括台式电脑连接器、笔记本电脑连接器和平板电脑连接器等,公司收入主要以外销为主,内销客户主要服务于联想、同方、方正和富士康等。根据公司财务报告,其2009年以来主营产品的毛利率水平维持在20%上下波动。今年以来,公司通过资本运作,使用超募资金大力进行并购扩张活动,公司今年上半年营收与净利润同比分别增长153.88%与

96.36%,主要原因即在于公司通过资源配置调整,进行企业的收购和兼并,优化了业务和客户结构,为公司业绩增长提供了良好的保障。上半年公司已经先后完成了对江西博硕和昆山联滔两家连接器公司的收购,随着未来公司逐步完成上游产业链整合及全国的产能布局,高速增长可期。二级市场上,该股上市以来在并购和产能扩张的推动下,股价持续震荡上行。但周二股价突然放量大幅下挫,打破短期整理平台,复使用超募资金大力进行并购扩张活动,公司今年上半年营收与净利润同比分别增长153.88%与

业绩大幅预增 正海磁体强势涨停

异动表现:受业绩大幅预增预告刺激,正海磁体(300224)股价周二牢牢封上涨停板。

点评:正海磁体是以钕铁硼磁性材料为主营产品的上市公司,该项产品占公司主营业务收入的98%以上,是专业生产高性能钕铁硼磁性材料及磁体组件的高新技术企业。公司作为国内高性能钕铁硼永磁材料行业的龙头企业之一,主营产品作为国家重点鼓励和支持发展的新材料和高新技术产品,可广泛应用于风力发电、节能电梯、节能环保空调、新能源汽车和节能石油抽油机等新能源和节能环保领域,以及传统的VCM(音圈电机)、手机和其他消费类电子产品等

领域。目前公司已在国内新能源和节能环保应用领域占据了主导地位。

公司三季度业绩预告,其净利润同比增长90%至130%,由此将股价推升至涨停板上,扭转了该股近期震荡下行的局面。其均线系统中,60日均线仍保持上行趋势,股价中期走势仍可看好。

近期消息称,新材料“十二五”规划有望在9月底出台,行业内上市公司有望再次受到市场资金的关注,近日该板块逐步显现出强势特征,作为细分行业的龙头,正海磁体可望获得走强机会,投资者可谨慎乐观。

(恒泰证券 李向勇)

STCN
证券时报网·中国

www.stcn.com

专家在线

[今日值班专家]

<p style="text-align: center; color: red; font-weight: bold;">09:30--11:30</p> <p style="text-align: center; color: red; font-weight: bold;">大同证券 王志宏</p> <p style="text-align: center; color: red; font-weight: bold;">海通证券 陈洁彬</p>	<p style="text-align: center; color: red; font-weight: bold;">13:00--15:00</p> <p style="text-align: center; color: red; font-weight: bold;">东莞证券 方亮</p> <p style="text-align: center; color: red; font-weight: bold;">九鼎德盛 肖玉航</p>
--	---

专家在线

www.stcn.com 精彩回顾

9月27日,证券时报网(www.stcn.com)《专家在线》栏目与投资者交流的嘉宾有华安证券分析师洪士贵、恒泰证券分析师于兆君、华泰联合证券分析师赵杨、五矿证券分析师何志银。以下是几段精彩问答回放。

时报网友:拟将阳泉煤业(600348)和爱建股份(600643)全部出掉换成中原特钢(002423),是否可行?

于兆君:中原特钢是南方工业集团旗下从事工业专用装备及大型特殊锻钢锻件的研发、生产、销售和服务业务的企业。控股股东中国南方工业集团(中国兵器装备集团公司)近年来对旗下的上市公司整合之声不绝于耳。今年6月10日,公司发布公告称,控股股东与河南省政府签订战略合作协议,拟在“十二五”期间以中原特钢为基础,在河南省济源市及其他省辖市投资总额40亿元左右,主要投资发展方向为能源机械、冶金成套装备、特种钢大型关键部件、汽车零部件等先进制造业,用于发展装备制造产业。受此消息影响,该股曾有一波快速拉升行情,随后便开始调整,总体来看,该股受市场环境的影响,近期有所调整,但其市场强势还是比较明显。至于阳泉煤业和爱建股份,这两只股票近期量能萎缩,总体市场表现不如中原特钢强。个人建议,做换股操作还是可行的,但不建议目前全部换仓,可先进行部分仓位的调整,把握波段操作的时点机会。

时报网友:濮耐股份(002225)和青岛碱业(600229),后市应如何操作?

赵杨:濮耐股份已经成为国内主要功能耐火材料、不定形耐火材料生产企业,钢铁炉外精炼透气砖国内市场份额第一。该股的股性较活,另外概念比较独特,常受资金关注,短线虽然有所回调,但下档位有支撑,暂时不宜割肉。青岛碱业是以生产经营纯碱为主的大型企业,年生产能力为70万吨,为全国八大碱厂之一,“自力牌”纯碱为中国名牌产品。不过,由于公司没有盈利增长点,业绩只有保持微利状况,所以不是良好的投资品种,可以在反弹中逐步出局。

时报网友:苏常柴A(000570)和爱建股份(600643)哪个现价可买入?

何志银:苏常柴A是我国农机行业最大的生产中小功率柴油机厂家,受益国家对农业机械的补贴。股价受到60日均线压制后,持续在低位放量调整,值得后期关注。爱建股份的信托业务和证券业务持续下滑,影响公司业绩,股价虽在9月14日尾盘快速拉升,但是后续力不足,股价逐步下滑,目前受5日均线压制,成交量低迷,短期弱势明显,不建议投资者买入。

时报网友:万马电缆(002276)14.8元的成本,后市如何操作?

洪士贵:万马电缆上市以来一直在大箱体震荡,现在箱体下轨不建议割肉,可继续持有等待解套机会。

(唐维 整理)

与更多专家交流,请登录证券微博(t.stcn.com)