

长城汽车上市首日破发

9月28日,长城汽车(601633)在上交所上市,作为又一只由H股回归A股的公司,长城汽车的此次回归较为低调,从发行到上市,市场关注度明显偏低,这从侧面也反映出目前市场的低迷程度。该股上市首日表现不佳,收盘价较发行价下跌了8.85%,全天换手27.95%,大部分中签投资者选择了坚守。

事实上,作为中国规模最大的民营汽车制造企业,长城汽车早在2003年就于香港联交所上市;在国际市场,长城汽车成为中国汽车企业出口金额和出口量最大的品牌,产品涵盖哈弗SUV(运动型多用途汽车)、腾翼轿车、风骏皮卡三大品类。今年尽管行业增速大幅下滑,国产自主品牌普遍遭遇困境,但长城1月-7月销量仍增长44.3%,远超行业平均水平。

但显而易见,长城汽车此次回归的时机并不好,大盘表现疲弱不堪,汽车股整体处于筑底阶段。市场因此对其上市首日表现普遍不太乐观。果然不出意外,该股昨日开盘即跌破发行价,报12.80元,这也是全日最高价,在快速下跌至12元附近后,股价一度有所回稳。午后随着大盘走弱,跌幅有所扩大,收盘股价跌破12元,以11.85元的日内低位收市,较发行价低8.85%,换手率仅有27.95%,是近期上市新股中换手率最低的一个。

长城汽车H股昨日收报9.25港元,较年内15.26港元的最高价,下跌接近四成。如果单纯从A/H股的比价来看,目前A股价格仍显偏高,后期A股股价恐仍会面临较大压力。

稍感意外的是,从交易所盘后公布的成交信息上看,在当日资金买入榜中赫然有三家机构上榜,居第二、第三和第五位。不过买入金额不算大,最大的一家机构席位买入金额为1800多万元,合计买入金额约为4750多万元,仅为昨日8.36亿总成交额的约5%。

(上海证券 钱伟海)

■ 券商评级 | Stock Rating |

宝钢股份(600019)

评级:推荐

评级机构:华创证券

9月27日,宝钢集团增持宝钢股份2000万股,约占公司已发行总股份的0.11%,拟在未来12个月内继续增持,累计增持比例不超过2%。宝钢集团承诺在增持期间及法定期限内不减持本公司股份。宝钢集团在“十二五”新一轮战略发展中提出要创新发展模式,增强资本运作能力,探索产融结合、协同运作的新途径。此次是宝钢集团近年来的首次增持,是集团从产业资本一条腿走路向产业资本、金融资本两条腿走路转变的一次尝试。

民生银行(600016)

评级:推荐

评级机构:华泰证券

2011年上半年公司净利润同比增速在上市银行中排名第一,净息差水平在上市银行中最高,这与公司定位于民营企业、中小企业的专业特色银行战略密切相关。在商贷通贷款收益率方面,上半年新发放贷款平均利率较上年提高1.7个百分点。由于其存贷比已接近监管红线,对其揽储以及存款成本的提高构成一定压力,从而对息差水平有所压制。

厦门钨业(600549)

评级:增持

评级机构:天相投顾

钨业务方面,公司具有完整产业链,上游未来主要依赖钨价的上涨;下游硬质合金产能扩张,是未来发展的重点。公司具有从钨精矿到下游深加工的完整钨产业链,上、中游增产的可能性小,主要取决于钨价的上涨;下游方面由于国家政策的支持,以及进口替代空间大,未来是公司发展的重点。

三江购物(601116)

评级:中性

评级机构:中原证券

公司是浙江地区重要的商业零售企业,旗下148家门店分布在全省各地,宁波地区集中了其中的101家。以会员制为基础的社区平价连锁超市是公司的最大特色,这一模式在锁定消费者的同时,又为公司带来了可观的会费收入。目前,公司的整体经营状况相对平稳,预计未来3年业绩增速在10%-15%之间。(晓晴 整理)

西藏发展四跌停 机构携游资 高位站岗

见习记者 邓飞

因涉足稀土而在今年风生水起的西藏发展(000752),股价年内一度上涨逾4倍,但近期重组终止、稀土梦碎后,马上便来了4个跌停板。真是成也稀土,败也稀土。更蹊跷的是,机构携手游资竟无惧重组终止的利空,逆市接盘双双被套,不幸高位站岗。

根据证券时报记者统计,今年以来,西藏发展前十大流通股股东中除两大控股股东外,其余清一色为自然人持股。广东证券股份有限公司及中信信托有限责任公司一新一价值2期,在今年一季度已经全部退出。西藏发展从

8.61元一路高歌猛进,冲击到38.59元的历史新高,基本是游资“击鼓传花”所为。按理说重组终止后,各路资金出逃都来不及,偏偏就有机构和游资敢逆市高位接盘。

9月23日,西藏发展复牌即一字板跌停,当日成交主要集中在开盘前10分钟,全日仅成交4217万元。从交易所公开信息来看,一机构买入207.43万元位列买入榜首位,浙商证券两家营业部分别买入143.99万元、138.39万元紧随其后。卖出榜首位金元证券成都二环路营业部则卖出1990.4万元,远远超出买入榜成交总和。

9月26日,西藏发展继续以

跌停开盘,收盘成交额萎缩至1888万元。此次又有一家机构买入83.97万元,位列买入榜次席,其他席位则换了一批新面孔。

9月27日,西藏发展开盘放出巨量,并迅速打开跌停,不过仅挣扎了不到半个小时,股价又被牢牢封死跌停板。当日西藏发展创出复牌后最大成交量,换手率高达12%,成交额8亿元。这次参与席位已经全部换成了各券商营业部,其中东方证券上海张杨路营业部卖出10572万元,居卖出榜首位,中信证券上海浦东大道营业部卖出9111万元列次席,两家上海营业部合计卖出近2亿元胜利大逃亡。相比之下,买入榜各家营业部不到1500万元的买入金额略显寒酸。

值得注意的是,复牌首日即卖出近2000万元的金元证券成都二环路营业部,在买入1148万元的同时,也卖出了近2000万元,似乎有对倒自救嫌疑。

昨日,西藏发展10点30分复牌后便一路震荡向下,股价再度被砸至跌停,收盘报22.67元,较停牌前34.57元的高位已跌去逾三分之一,最终成交7.57亿元,换手率再创12.31%的调整新高。有趣的是,东方证券上海张杨路营业部及中信证券上海浦东大道营业部这两家上海营业部再度携手卖出2238万元。不过海通证券天津长江道营业部则来者不拒,继前一交易日买入1476万元后,昨日再度大手笔买入

2780万元。金元证券成都二环路营业部也继续其高抛低吸摊低成本的动作,跟随买入1199万元,逐步回补仓位。

蹊跷的是,复牌首日高位接盘的机构似乎已经就地卧倒,因其近两日未见上榜,是否有所动作不得而知。假设两家机构为同一家,且一直没有止损的话,那么这部分仓位已经浮亏逾72万元,亏损幅度逼近25%。不过近两个交易日,西藏发展虽继续跌停,却保持了逾12%的高换手率,以这两个机构席位的买入量来看,已无法在卖出公开信息中显示,因此无法判断其是否已经止损出局。只是,其第一个跌停即敢于接盘的底气何在耐人寻味。

■ 新股定位 | IPO Pricing |

四新股今上市 沪深两市齐添丁

巨龙管业(002619)、瑞和股份(002620)、大连三垒(002621)、丰林集团(601996)于2011年9月29日上市交易。

巨龙管业(002619)本次上市1882万股,每股发行价格为16.15元,发行市盈率为34.36倍。公司主营业务为混凝土输水管道产品的研发、生产和销售,按产能统计,公司在行业第一梯队中排名第四。本次募集资金项目主要在江西、河南、重庆等地区实施,有助于延长产品销售半径和减少运输成本,进一步拓展市场。募投产能将新增170公里预应力钢筒混凝土管(PCCP)产能,全面达产后,公司产能将增长64%。

公司战略布局有利于占领市场,募投项目前景可观。公司建立了统一的采购体系,统一选定供应商、控制采购量等降低了采购成本。预计该股上市后定位在16元~19元左右。

瑞和股份(002620)本次上市1600万股,发行价格为30元/股,对应市盈率为40倍。公司从事的业务为承接酒店、写字楼、大剧院和地铁等公共装饰工程和高档住宅精装修的设计及工程施工。公司拥有装饰和幕墙设计甲级和施工壹级资质,是同时拥有此类资质为数不多企业之一。本次发行募集资金拟投向瑞和建筑装饰材料综合加工项目、瑞和设计研发中心项目和企业信息化建设项目,总投资2.7亿元。随着企业首次公开募股(IPO)及募投项目实施,毛利率水平会逐步提升至行业平均水平。

公司上市之后将继续保持较快成长速度,考虑公司在行业内地位以及未来成长性,综合考虑当前市场环境,预计该股上市后定位在28元~31元左右。

大连三垒(002621)本次上市2003万股,发行价格为24元/股,

对应市盈率为36.92倍。公司主营塑料管道成套制造装备的研发、设计与销售,公司是国内最早生产波纹管自动化成套设备的企业之一,是国内唯一能同时生产聚氯乙烯(PVC)、聚乙烯(PE)和聚丙烯(PP)三种波纹管自动化生产线的企业。公司2010市场占有率为24%,居行业首位。本次发行募集资金拟投向塑机装备产业园一期建设项目和技术中心建设项目,总投资3.46亿元。

从全球来看,排水、排污是塑料管道各种应用中最大的市场,也是双壁波纹管的主要应用领域;此外,伴随信息产业的飞速发展和农业科技的日益提升,双壁波纹管在光缆电缆护套管以及农业领域也有广泛的市场需求。公司产品具备性价比优势,综合考虑当前市场环境,预计该股上市后定位在25元左右。

丰林集团(601996)本次上市4692万股,发行价格为14元/股,对应的市盈率为29.17倍。公司主要

致力于中(高)密度纤维板、胶合板的生产和销售以及营林造林业务,主要产品为多种不同规格的中(高)密度纤维板。公司自主研发的环保阻燃板已用于北京奥运乒乓球馆、北京国家图书馆和其他重要公共建筑、车辆船舶,是目前国内唯一替代进口的环保阻燃板品牌。公司在广西南宁、百色、环江和上思四个人造板生产基地,拥有53万立方米/年的人造板产能,其中纤维板产能为49万立方米/年,胶合板为4万立方米/年,速生丰产林面积达到20.88万亩。公司拟利用募集资金投入包括按树速生丰产林基地和人造板两类四个项目。

公司是国内最大的“林板一体化”集团之一,伴随集体林权制度改革的积极推进,公司计划未来几年加强资源储备。参照可比上市公司估值情况、公司成长情况和近期主板新股发行估值情况,预计该股上市后定位在13元~16元左右。

(钱向劲)

■ 异动股扫描 | Ups and Downs |

业绩预增加政策助力 先锋新材 “一”字涨停

昨日,先锋新材(600163)刊登了《2011年度前三季度业绩预告》,公司预计前三季度业绩大增,同时消息面上还有国务院召开的节能减排工作电视电话会议的政策利好,受双重利好消息提振,公司股票昨日开盘即“一”字涨停,强势明显。

于今年1月登陆创业板的宁波先锋新材料股份公司,属国家鼓励发展的新材料行业,主要产品为高分子复合遮阳材料,为复合材料和环保节能材料,可广泛应用于建筑节能。公司产品的设计、生产和测试主要使用公司自主研发的核心技术,具有自主知识产权的核心技术产品是其利润的主要增长点。

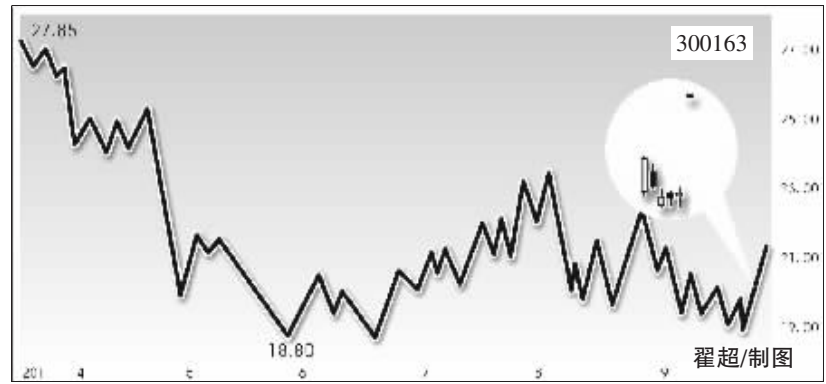
昨日,公司刊登了《2011年度

前三季度业绩预告》,预计2011年1月-9月的净利润比上年同期增长约40%~60%,预计7月-9月的净利润比上年同期增长约169.69%~263.02%,公司称业绩变动主要是公司生产规模扩大、产品的产销量大幅增加所致,同时,公司产品订单饱满,并通过产品提价转移了部分成本上升压力,采取降本增效措施,扩展了产品的盈利空间。

消息面上,关于节能减排的政策再现,9月27日国务院召开全国节能减排工作电视电话会议,全面动员和部署“十二五”节能减排工作,打响节能减排持久战和攻坚战。因此,借力资本市场平台实现公司资产规模和经营实力的大幅提升的先锋新材,将充分受益此政策

带来的发展机遇。二级市场上,公司每股发行定价26元,上市当天创下36.80元的高价后,股价即逐级走弱,直到下探18.80元低点后才有所启稳。不过,该股稍微反弹之后,股价再次回落并

逼近前期低点。昨日该股受双重利好消息提振,股价一字涨停。考虑到其有良好的业绩支撑,同时不断受益政策支持,而且公司目前股价较之于26元的发行价,破发幅度较深,投资者可逢低谨慎给予关注。



疑似借利多出货 民和股份高位跌停

异动表现:一直逆股指表现而强势上攻的民和股份(002234),昨日高位跌停,公司虽然公布了业绩预告的修正公告,且修正后的预计业绩较前次公布的业绩预增变动较大,但公司股价却有利多出尽之嫌,昨日出现高位跌停,短期风险明显加大。

点评:公司此次《2011年1-9月业绩预告的修正公告》,将原预计的净利润同比增长400%~450%修正为670%~720%,公司表示,业绩预告出现差异主因是三季度公司主营产品商品代鸡苗价格持续向好,盈利出现较大幅度增长。此前,公司非公开发行股票议

案已获得证监会的审核通过,公司希望通过资金募集改善产品结构,收入结构,并完善肉鸡产品一体化产业链,提高肉鸡养殖的综合利用效率,全面提升公司核心竞争力,增强盈利能力和可持续发展能力。

二级市场上,公司一直表现出较强的攻势,尤其在当前股指节节走弱并创调整新低之际,该股一年来的涨幅在行业内名列第一,强于上证指数。不过,昨日该股在刊登了业绩修正公告后反现高位跌停,量能同时明显放大,换手激增至14.35%,不排除是主力借利好出货,该股短期风险已加大,建议规避。

重组预期明朗市场偏不买账 轻纺城震荡下挫

异动表现:停牌近3个月的轻纺城(600790),昨日刊登了《以非公开发行股份及支付现金方式购买资产的公告》,公司股票同时复牌。该股昨日整体表现为高开低走格局,从开盘涨幅近9%到尾盘报跌4.07%,量能明显放大,异动格局明显。

点评:公司股票于本年7月4日开始停牌,历时近3个月,由此掀开了第一大股东绍兴县中国轻纺城开发经营公司所筹划的重大资产重组事项的面纱,据该议案,公司拟收购第一大股东开发公司持有的东兴路市场和北联市场资产及相应的预收租金、保证金等款项,该等资产预估值约为22.30亿元,其中

14.76亿元以向开发公司定向发行股份作为对价。据此,轻纺城拟以8.01元/股为底价,向开发公司发行约1.84亿股;标的资产价格与本次增发总价值之间的差额,将由轻纺城以开发公司本次注入资产招商取得的预收租金进行支付。

不过,市场似乎对前景如此看好的重组预期并不买账,公司重组预期明朗反而带来股价高开低走的表现,并且昨日报收的7.77元已跌破了预期增发价8.01元,而日K线所现的放量长阴也令其后期走势充满了悬念,短期参与还需保持一定谨慎。

(恒泰证券 鲁晓君)

时报网友:日发数码(002520)后市如何?

王志宏:公司是机床组装加工企业,生产床身、主轴箱、立柱、工作台、滑座等非标准核心部件,募投项目产能将于今、明两年逐步释放,将继续受益于劳动力替代,行业数控化率和生产效率稳步提升,加上高端数控机床的进口替代,长期前景值得看好。

时报网友:青岛碱业(600229)、西陇化工(002584)现在能否买入?

陈洁彬:青岛碱业短期温和放量,近期考验60日线压力位置,可以沿10日均线参与;西陇化工趋势性走强,表现强于大盘,可以逢低介入。

时报网友:潍柴动力(000338)42元的成本,后市如何操作?

方亮:潍柴动力受累行业景气度下滑,股价2010年11月见顶后一路回落,处在下降通道中,目前还不能判断是否止跌,但估值较低,可考虑暂时,以前期低点37.55元为止损。

时报网友:大东方(600327)成本8.70元,后市如何操作?

方亮:公司主营百货零售和汽车销售,中报增长低于预期,股价从2010年10月14.90元回落至今,仍在创新低,但估值较低,可谨慎持有,如能跌到7.5元以下,考虑适当补仓。

时报网友:中国平安(601318)后市如何操作?

方亮:中国平安动态市盈率已不到11倍,对富通的投资早已计提减值,2010年10月最高66.65元下跌至今,股价接近腰斩,各种不利因素已得到一定程度消化,价值投资者可逢低分批吸纳。(唐维 整理)

与更多专家交流,请登录证券微博(t.stcn.com)

本版作者声明:在本人所知情范围内,本人所属机构以及财产上的利害关系人与本人所评价的证券没有利害关系。