

■ 券商评级 | Stock Rating |

中国太保(601601)

评级:增持

评级机构:申银万国证券

前三季度公司整体业绩低于预期。前三季度实现净利润同比增43%，三季度净利润同比增35.7%...

中国太保产、寿险业务发展良好，偿付能力充足，仍享低估值优势。不过，由于市场对于中国太保的正面预期已在股价中有所反映...

荣信股份(002123)

评级:增持

评级机构:海通证券

前三季度公司实现营业收入、净利润分别同比增长21.95%、20.52%；每股收益0.44元...

公司传统主打产品 SVC 市场普及率较高，未来增速将放缓；SVG、HVC 等产品由于需求旺盛仍可保持高速增长...

水晶光电(002273)

评级:买入

评级机构:光大证券

前三季度公司实现营业收入、净利润分别同比增长38%、42%；每股收益0.84元；符合预期...

作为业内少数以红外镀膜为主要业务的厂商，公司有望继续扩大市场份额至30%以上。光学低通滤波器产品在下半年实现了对主流单反相机厂商的批量出货...

上海机场(600009)

评级:买入-A

评级机构:安信证券

中长期看，上海机场2015年前固定成本稳定，业绩随产能提升步入上行通道；短期看，世博高基数效应11月份即将消除...

商业租赁业务驱动非航收入高速增长，免税业务是最大亮点：①商业租赁业务弹性较大，近三年复合增长率约为31%...

看好公司的非航业务发展前景，同时预计2012年底前机场收费调整、资产注入发生概率较大。不考虑机场收费调整及资产注入...

(罗力 整理)

天舟文化领銜 40只股票6日涨逾15%

证券时报记者 钟恬

从上周二收盘的2348.52点至昨日收盘的2377.51点，上证指数仅微涨1.23%。根据证券时报网络数据部的统计，在此期间沪深两市中的2299只股票中，合计共有1026只股票跑赢大市，占比45%...

近期，因受政策利好刺激，传播与文化产业个股表现活跃，成为A股市场反弹的急先锋，天舟文化更是以连续四个涨停而独占鳌头。天舟文化于上周三紧随大盘的反弹，开始了其第一个涨停...

19.92%、16.84%。

上周三至昨日收盘，涨幅仅次于天舟文化的是安纳达，累计涨幅达33.5%。昨晚安纳达公告了三季报，前三季度公司主营业务收入、净利润分别同比增长39.11%、191.85%...

除安纳达外，同属石化、塑胶塑料行业、涨幅超过15%的股票还有蓝丰生化、时代新材、彩虹精化、双环科技、赛轮股份和天龙集团。

排名第三的大连电瓷也于上周三、上周五分别走出两个涨停板，累计涨幅达26.96%，动态市盈率升至77.78倍...

新股，上市之后走势强劲，是涨幅榜上的常客。不过，从经营业绩看并不乐观，今年上半年其净利润增长率为-55.5%，每股收益为0.28元...

此外，房地产行业的香江控股、凤凰股份和天业股份上周三以来涨幅分别达25.28%、19.58%和15.5%。此外，信息技术业的科大讯飞、捷顺科技和拓尔思累计涨幅也在18%左右。

总的来看，这40只涨幅较大的股票主要分布在文化传媒、预增、超跌以及次新等板块中，动态市盈率普遍较高，大多数在30倍以上。

40只阶段涨幅超15%的个股一览

Table with 3 columns: 代码, 简称, 涨跌幅(%)

数据来源: 本报网络数据部

■ 异动股扫描 | Ups and Downs |

ST中农复牌升21% 湘鄂情浮盈近0.5亿元

证券时报记者 钟恬

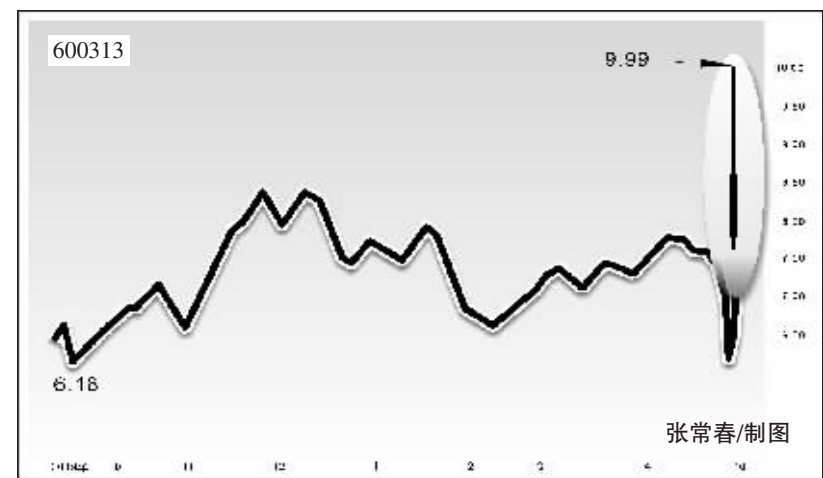
持有ST中农(600313)的近两万股东，翘首盼望了一年多后，终于在10月19日迎来其复牌。公司恢复上市首日股票简称为“NST中农”，不设置涨跌幅限制...

ST中农昨日以8.8元大幅高开，相较停牌前收盘价的6.73元，涨幅达30.75%。其后该股顺势上攻，于9点35分左右升至全日最高的9.99元...

午后该股震荡下行，涨幅缩小，至收盘报8.12元，虽有20.65%的升幅，但当天介入的投资者几乎全线被套。该股成交急剧放大至3.73亿元，换手率为25.38%。

资料显示，由于ST中农2007年至2009年度连续三年亏损，公司在2010年4月30日开始停牌，并在随后的5月25日正式宣布暂停上市。昨日公司复牌大涨，最大的受益者无疑是持有其股票的近两万投资者...

今年3月，湘鄂情宣布对ST中农进行长期股权战略性投资，以每股6.53元的价格收购3042万股股份，涉及金额接近两亿元。10月13日ST中农宣布恢复上市，借此利好以及股指反弹，湘鄂情股价应声大涨近9%...



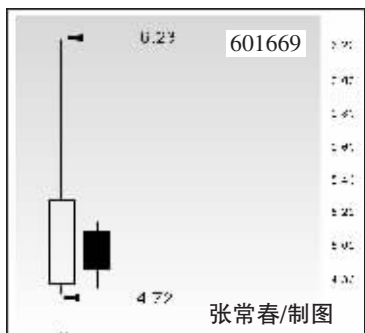
张常春/制图

值得注意的是，公司刚刚披露不久的增发预案宣告夭折。10月10日，公司宣布以6.73元/股的价格向中国农业发展集团增发不超过6000万股，募集的资金全部用于补充上市公司流动资金...

相关议案，取消公司2011年度第三次临时股东大会。

对于ST中农未来的走势，多数分析师不建议投资者追高。由于短线套牢盘较多，而且公司定向增发方案有变，继续上扬压力较大，短期或将选择震荡下探。

首日大涨次日急跌 机构玩转中国水电



38%，收盘上涨17%，换手率93.96%。

由于中国水电在上市表现远超出预期，且换手率过高，市场担心其后市表现可能不尽如人意。这次市场没有看错。果然，昨天该股没有承接前一天的强势，反而低开低走，最大跌幅接近跌停...

异动表现：周三登陆沪市的中国水电(601669)近两天股价宽幅震荡。继上市首日大涨17%后，中国水电昨天低开低走，收盘下跌7.78%...

点评：作为我国规模最大的水利水电建设企业，中国水电周三登陆沪市。

考虑到全球及中国进入水资源综合开发阶段，水利建设进入黄金时期，中国水电是世界级的水利龙头，将充分受益。不过，由于是年内第一大IPO项目，且大盘整体仍然偏弱，中国水电在上市前公司并不被市场看好...

不过，该股在上市首日却出乎意料地大涨，盘中最大涨幅超过

公开交易信息显示，机构是中国水电近两天的重要主力，而活跃游资也积极参与。

在上市首日，即有两家机构合计买入4.2亿元，银河证券厦门美湖路营业部、湘财证券杭州教工路营业部这两家活跃的游资席位以及中信证券客户资产管理部也大体介入。

昨天，尽管该股低开低走、全天大跌，但仍然有两家机构分列居于买一、买三席位，联手合计买入1.23亿元，此外，方正证券总部以及光大证券佛山绿景路营业部、中信金通证券杭州延安路营业部也逢低吸纳。而在首日买入2.27亿元的银河证券厦门美湖路营业部抛售2.34亿元...

综合来看，机构仍然呈净买入。考虑到机构护盘迹象比较明显，且其绝对股价不太高，激进的投资者可逢低谨慎关注。

受益文化产业提速 盛通股份强势涨停

异动表现：盛通股份(002599)周三小幅高开后单边震荡上扬，9点50分左右拉升至涨停价，成交量快速放大，换手率高达28.73%。

点评：盛通股份主要从事全彩出版物综合印刷服务，并定位于出版和商业印刷的高端市场，主要承印大型高档全彩杂志、豪华都市报、大批量商业宣传资料等快速印品以及高档彩色精装图书。

十七届六中全会审议通过《中共中央关于深化文化体制改革、推动社会主义文化大发展大繁荣若干

重大问题的决定》，未来随着一系列落实文化体制改革、促进文化产业大发展的相关政策出台，我国文化产业发展将步入全面提速阶段，该决定的通过对文化产业相关板块构成一定利好。

公司在10月17日曾迎来660万股限售股解禁，当天股价小幅上扬，18日随股指大幅下挫，周三受政策利好刺激大幅拉升，伴随成交量的放大，快速拉至涨停价格，但限售股解禁后的减持风险将制约个股反弹高度，建议投资者谨慎参与。

业绩预期提升 广宇集团放量上攻

异动表现：广宇集团(002133)昨日发布三季度报告称营收同比增长30.35%，当天该股大幅高开后冲击涨停未果，其后展开高位震荡，成交量较前交易日显著放大。

点评：广宇集团是一家具有20年房地产开发经验，以开发性价比高的普通中档商品住宅和经营具有稳定现金流商业物业为主营业务，跨区域、专业化经营的房地产开发公司。三季报显示，公司三季度营业总收入为2.09亿元，同比增长17.51%，归属股东的权益为1801万，同比减少

51.81%。前三季度营业收入为9.53亿元，同比增长30.35%，其中归属股东的权益为7345万元，同比减少47.3%；经营活动产生的现金流量净额为负3.57亿元，同比减少177.16%。不过公司预计2011年净利润比上年同期增长30%~50%。看来公司四季度净利润将有明显提升。

受全年业绩有望转好影响，该股昨天放量上扬，盘中冲击涨停未果，成交创出6个月以来天量。考虑到量能过于放大，建议投资者谨慎。(恒泰证券 周宏杰)

STCN 证券时报网 中国 www.stcn.com 专家在线 今日值班专家 09:30--11:30 13:00--15:00 华林证券 殷海波 民生证券 胡华雄 长江证券 魏国 国信证券 唐永华

专家在线 www.stcn.com 精彩回顾 10月19日，证券时报网(www.stcn.com)《专家在线》栏目与投资者交流的嘉宾有大同证券分析师王志宏、海通证券分析师陈浩彬、东莞证券分析师方亮、九鼎德盛分析师肖玉航。以下是几段精彩问答回放。

时报网友：潍柴动力(000338)被套8元，后市如何操作？

王志宏：潍柴动力是我国柴油机龙头企业，受行业景气度下滑以及竞争加剧的拖累，下半年业绩有下滑的风险。但我们认为股价下跌已经反映了这种预期，结合估值情况，建议继续持有。

时报网友：ST贤成(600381)短线走势如何？

王志宏：ST贤成作为煤炭股，拟定向增发，募集投资青海创新矿业，以实施盐湖、有色金属选矿尾渣、尾矿资源化再利用循环经济项目。此举将打开公司新的增长空间。该股前期出现较大幅度的下跌，预计短线调整基本到位，将以震荡整固为主。

时报网友：通化东宝(600867)后市如何？六国化工(600470)、兰州民百(600738)能否持有？

陈洁彬：随着基层市场开拓带来产品用量上升，招标价格上调增加利润空间，通化东宝上半年主业成长性开始逐步恢复，但销售费用吞噬利润明显，短期趋势仍需观察。六国化工短期走出填权行情，鉴于大盘波动将加大，操作难度上升，建议逢高减仓。兰州民百近期走势活跃，随着公司推进红楼时代广场项目，可积极关注，但应避免过高介入。

时报网友：新钢股份(600782)成本5.55元，后市如何操作？

肖玉航：新钢股份目前仍处于筑底过程，由于近期量能萎缩，流通盘较大，上方有多条均线压制，后市可能会继续震荡下探，建议逢高减仓。

时报网友：丰东股份(002530)、东山精密(002384)如何操作？昊华能源(601101)还能持有吗？

方亮：丰东股份主营热处理，10月17日冲高受阻，短期可能会有回落，可部分减持。东山精密主营精密钣金件和精密铸件，股价经深度回调后，有筑底迹象，可持股。四季度是煤炭行业传统旺季，短期资源税的事件给市场信心造成了困扰，但实际上可通过提价来消化，建议继续持有昊华能源。

时报网友：中粮屯河(600737)成本10.8元，后市要如何操作？

方亮：中粮屯河是国内最大的番茄酱加工商，也是国内最大的甜菜制糖公司。考虑未来两年番茄酱价格有望逐步回升，且目前股价离拟定向增发底价10.47元尚有差距，可继续持股。(唐维 整理)

与更多专家交流，请登录证券微博 @stcn.com

本版作者声明：在本人所知情的范围内，本人所属机构以及财产上的利害关系人与本人所评价的证券没有利害关系。