

宝弘资产管理 BaoHong Asset Management 上市公司股权激励专家 www.baohong518.com

大宗交易/定向增发/股权激励/PE投资 上海运营中心: D21-50582412 50580240 北京运营中心: 010-52872571 82112456 深圳运营中心: 0755-88262016 88262002

10月27日大宗交易

Table with columns: 深市, 证券名称, 成交价格(元), 成交量(万股), 成交金额(万元), 买方营业部, 卖方营业部. Lists transactions for various stocks like 威远生物, 威远股份, etc.

Table with columns: 沪市, 证券名称, 成交价格(元), 成交量(万股), 成交金额(万元), 买方营业部, 卖方营业部. Lists transactions for various stocks like 威远生物, 威远股份, etc.

限售股解禁 | Conditional Shares |

10月28日A股有七家公司限售股解禁。威远生物(002111): 追加锁定承诺限售股。

解限股东2家, 持股占总股本36.43%、18.04%, 分别为第一、二大股東, 分别为其他法人、公司董事长, 此次实际解限股数合计占流通A股36.30%, 占总股本15.64%。该股或无套现压力。

北斗星通(002151): 定向增发限售股, 去年同期定向增发价为32.20元/股。除权除息后调整为21.27元/股。持股占总股本比例均低于2%, 属于“小非”, 所持限售股全部解禁, 合计占流通A股21.49%, 占总股本9.09%。该股套现压力较大。

世纪华通(800244): 首发机构配售股, 占流通A股25.00%, 占总股本5.14%。套现压力较大。

以岭药业(800245): 首发机构配售股, 占流通A股25.00%, 占总股本3.06%。套现压力较大。

龙力生物(800246): 首发机构配售股, 占流通A股23.94%, 占总股本4.83%。套现压力较大。

青山纸业(600103): 股改限售股。解禁股东2家, 即中国信达资产管理股份有限公司、福建省财政厅, 持股占总股本比例为5.02%、3.05%, 分别为第一、四大股東, 合计占流通A股8.78%, 占总股本8.07%。该股或无套现压力。

天津松江(600225): 股改限售股。解禁股东1家, 即福清市国有资产营运投资有限公司, 持股占总股本2.31%, 此次所持剩余额限售股全部解禁, 占流通A股5.48%, 占总股本1.42%。该股套现压力不大。(作者系西南证券分析师张刚)

龙虎榜 | Daily Bulletin |

机构游资博弈加剧

程荣庆

周四两市大盘缩量震荡, 个股调整压力渐显。沪市涨幅居前的个股为大众交通、香江控股和上海电力。大众交通, 受增值税改革试点将在上海交运业进行利好消息刺激, 该股开盘涨停并收出“一”字型涨停K线。中银证券江门东路证券营业部等券商席位游资大幅增仓, 看高。香江控股, 低开高走, 午后涨停, 为地产板块涨停个股之一。游资在德邦证券广州体育西路证券营业部等券商席位大举增仓, 看高, 注意前期高点压力。上海电力, 受上海本地股走强带动, 前市该股放量涨停。机构席位两买一卖, 卖出居多, 但底部涨停, 看高。

沪市跌幅居前的个股为用友软件。该股当天低开后瞬间打至跌停, 交易公开信息显示, 机构席位两买五卖, 卖出居前为清一色机构席位且大举抛售, 逃明显, 规避。深市涨幅居前的个股为阳光股份和本钢板材。阳光股份, 连续七连阳后放量涨停, 为地产板块涨停个股之一。游资在中信建投上海世纪大道证券营业部等券商席位大举增仓, 强势走高, 看高。本钢板材, 连续三根小阳线后高开高走, 前市放量涨停, 为钢铁板块唯一涨停个股。中信建投广州天河路证券营业部等券商席位游资明显增仓, 底部涨停, 看高。

总体来看, 周四震荡加剧, 个股分化加大。机构和散户获利回吐量继续加大, 博弈力度加大, 操作上以高抛低吸为主。(作者系国盛证券分析师)

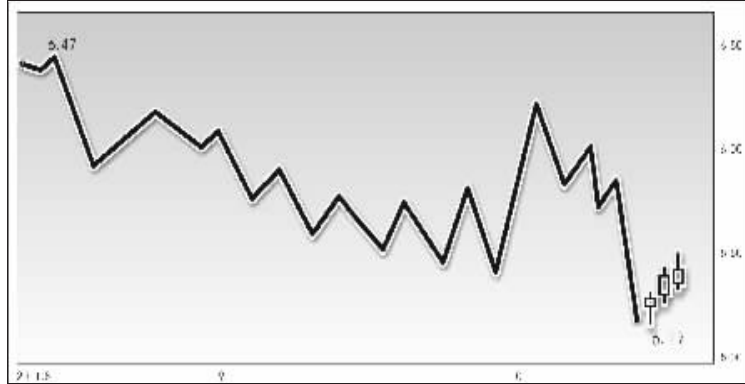
增值税试点变支点 上海板块被撬动

证券时报记者 练生亮

自10月24日创下2307.15点的新低后, 上证综指已连收4阳, 累计涨幅达5.57%。不过, 尽管上证综指昨日依靠尾盘上冲又收涨0.33%, 但一度盘中翻绿显示反弹已然乏力。与前日盘中热点传媒、有色、黄金、水泥、三网融合等板块齐现弱势回调不同, 受增值税试点刺激, 上海板块成为带领大盘走强的多方力量。

昨日早盘, 由于受增值税试点利好东风的吹暖, 上海本地股在大众交通、长江投资、强生控股等上海交通运输股的强势拉升下走出强势行情, 并带动迪士尼概念板块走向活跃。截至收盘, 上海板块报涨0.89%, 该涨幅在当天的区域板块中仅次于宁夏板块的1.06%, 明显强于大盘。而迪士尼概念板块甚至收涨2.29%, 涨幅紧随环保行业、水利建设、电力行业之后。个股方面, 大众交通、长江投资双双“一”字涨停, 强生控股、上海电力亦封涨停, 迪士尼概念的27只个股仅锦江股份、海得控制、斯米克、东方明珠报涨, 东方明珠以下跌2.92%领跌。

对于国务院实行交通运输等行业改征增值税试点的决定, 中金公司分析师彭文生、孙淼玲昨



强生控股 600662 受增值税试点消息刺激强势涨停 翟超/制图

日发布的研报认为, 深化增值税改革试点将降低部分行业以及全社会总体税负, 有利于缓解部分企业资金偏紧的问题, 起到一定的财政宽松作用。在上海试点阶段, 这一宽松作用效果有限, 但推广到全国后, 宏观的效应会比较明显。同时这个措施将改征进税制, 中长期有利于推动服务业发展, 对改善我国经济结构将起到积极作用。上述分析师还表示, 试点行业将直接受益于税负降低, 但是这种受益主要集中在大中型企业, 没有独立完整的会计制度的小微企业很难受益。

中原证券分析师李俊认为, 上海率先启动增值税试点是一起标志性的事件, 意味着结构性减

税改革将拉开序幕。这不仅有利于减少重复性征税, 并有效降低现代服务业的税负, 同时也有利于扩大消费, 提振内需。不过, 在增值税的税率问题方面, 从某些公司的内部测算来看, 3%的营业税调整至13%、17%的增值税, 显然仍没有减少整体的税负问题。李俊还认为, 增值税试点有望为建筑业、餐饮业、商贸零售、传媒、交运等板块带来受益的同时也给市场带来炒作的机会。

大智慧分析师谢祖平也认为, 增值税试点对相关行业公司会构成利好, 但是效果有限。首先, 因为是试点, 其影响本身就小; 其次, 该决定会降低相关行业的税收, 但从国内税收这么多年持续增长的

政策鼓励扩大消费 零售股受益

杨艳萍

良好增长的消费市场是经济增长的中流砥柱, 本月25日三部委联合发文要求做好十二五扩大消费工作, 26日又以上海为试点拉开减税大幕, 各项消费利好政策频出。政策转向有望带动价值重估, 今年的滞涨消费品种以及估值最低的非周期性消费板块, 其投资价值值得深入挖掘。

增值税制度改革将在上海等服务业发达城市试点: 先在上海交通运输业和部分现代服务业等试点营业税改增值税, 并在现行增值税

17%标准税率和13%低税率基础上, 新增11%和6%两档低税率。静态来看, 由于零售商主要征收增值税, 只有租金业务(占收入比重较少)征收营业税, 因此短期影响不大。动态来看, 不应仅仅看做“结构性减税”, 而是国家致力于减轻企业税负的开始, 未来值得期待更多政策变化。例如: 1.重新规定抵扣项, 允许商场、物流中心建设、运输车辆购置等支出抵扣; 2.直接降低增值税率。这两方面都能较大减轻税负, 提升企业净利润率。例如, 零售企业折扣占销售收入4%, 如果能够抵扣增值税, 则

有望拉动净利润率提升0.5个百分点左右。

商务部、财政部和中国人民银行联合发文, 明确了“十二五”商务领域扩大消费的指导思想、基本原则、主要任务和财政金融支持政策, 进一步增强流通在扩大消费中的作用, 创建扩大消费的良好环境和氛围。有两点值得进一步诠释: 1.未来消费政策面会更加宽松; 2.良好增长的消费市场是经济增长的中流砥柱。

未来, 会有更多新的有利政策出台, 如中高端品牌消费品进口关税降低等。这些政策将提升零售公

情况来看, 大幅度降税的可能性并不大。

尽管多数专业人士均表示增值税试点的利好影响有限, 但已足够给二级市场的投资者带来炒作的热情。资金流向的数据显示, 截至昨日收盘, 迪士尼概念资金净流入2.09亿元, 净流入占比达到11.64%。当天强势涨停的大众交通共成交金额7748.15万元, 其中资金净流入6414.15万元。上证所的公告交易信息显示, 分居买

一、买二席位的建银投资证券江门堤东路营业部和光大证券上海人民北路营业部各自大买1288万元、1272万元, 合计占到该股当天成交额7748万元的33.04%, 而卖出最多的广发证券太原新建北路营业部也仅卖359万元。大众交通昨日也较前一交易日放量逾3倍, 显然, 市场资金又找到了新的炒作标的。谢祖平认为, 增值税试点可能成为短线市场反弹中的热点, 但持续性应该不会太强, 参与炒作的投资者需注意风险。

我国主要行业营业税税率

Table with 2 columns: 税目, 税率. Lists tax rates for various industries: 一、交通运输业 3%, 二、建筑业 3%, 三、金融保险业 5%, 四、邮电通信业 3%, 五、文化体育业 3%, 六、服务业 5-20%, 七、娱乐业 5%, 八、转让无形资产 5%, 九、销售不动产 5%.

各种主要税种中央和地方分配比例

Table showing the distribution of various taxes between the central government and local governments. Taxes include 营业税 (3% to local), 增值税 (75% to central, 25% to local), 个人所得税 (60% to central, 40% to local), etc.

数据来源: 国金证券研究所

10月以来, 沪深106家公司成交287笔大宗交易, 成交额47.24亿元, 6成出自中小板创业板 大宗交易成中小板创业板股东套现主场

见习记者 邓飞

本月上证综指围绕2300点至2450点区间展开震荡, 各家上市公司相继出炉的三季报也喜忧参半, 市场反应波澜不惊。随着本周A股逐步企稳反弹, 在季报披露敏感期过去后, 大宗交易市场也重燃战火。

根据证券时报网络数据部统计, 本月沪深两市共有106家上市公司发生大宗交易, 共计成交287笔, 总成交金额47.24亿元。这一数据对比全年来看, 依然处于年内较低成交水平。

但是值得注意的是, 本月大宗交易近6成出自中小板及创业板公司, 成交总额逾21亿元, 成为股东套现的重灾区。

华林证券分析师胡宇接受证券时报记者采访时表示, 近期中小板及创业板公司大宗交易频繁, 除了公司自身估值偏高以外, 股东到期收回投资成本的需求也是导致其套现的原因。加之部分公司三季报业绩不佳, 大盘短期触底反弹股东顺势减持也在情理之中。另一方面, 上市公司对大盘是否筑底成功存在担忧, 这也可能刺激大宗交易市场重新活跃。

记者注意到, 雏鹰农牧(002477)本月已有10个交易日在大宗交易平台榜上有名, 先后成交15笔, 总成交金额8292.24

万元。雏鹰农牧二级市场股价本月基本围绕在28元至30元区间徘徊, 走势明显弱于大盘。而其大宗交易成交价格则集中在26元至27元区间, 折价率维持在9折左右。国泰君安南京溧水大街证券营业部及渤海证券天津开发区第二大街证券营业部包办了上述卖出行为。面对公司本月20日公告的三季度净利润同比增长321.30%的靓丽业绩, 实在很难解释为何会有股东通过大宗交易保持如此高折价率频繁套现。从相关数据来看, 2011年9月15日雏鹰农牧有4804.46万股限售股解除锁定上市流通, 其中包括深圳市万胜投资管理有限公司600万股,

杨志英800.46万股, 林玲800万股等。从近期小非集中解禁, 流通盘扩容逾6成来看, 创投公司及自然人股东到期收回投资成本的可能性的确存在。

而去年实现净利润1.09亿元, 同比增长31.47%的创业板上市公司泰胜风能(800129), 上市仅仅一年业绩迅速变脸。最新公布的三季报显示, 因为市场竞争激烈、产品价格下降、成本上升、出口业务减少等原因, 公司前三季度仅实现净利润4245.2万元, 同比下滑49.69%。从年初的每10股派现金红利2元转增8股的阔绰分红, 再到二季度仅763.29万元的净利润, 身为风电行业上游设备

商的泰胜风能的尴尬处境也成为了众多创业板公司现状的一个缩影。屋漏偏逢连夜雨。泰胜风能本月19日迎来巨额限售股解禁, 本次可上市流通股份高达4883.37万股, 占总股本的22.61%。除3名法人股东外, 其余11名均为自然人股东。自上周四起, 泰胜风能就成为大宗交易平台的常客, 仅6个交易日就成交了19笔大宗交易, 总成交金额高达1.5亿元。华泰证券海门解放东路证券营业部及国金证券上海遵义路证券营业部成为主要的卖力方。而其二级市场股价表现只能用惨烈形容, 本周一创出9.51元的上市新低, 公司股价较上市时的高位已跌去逾6成, 但是其市盈率仍然高达40倍。

(作者系今日投资分析师)

资金流向 | Money Flow |

时间: 2011年10月27日 星期四

Table showing market data for October 27, 2011. Columns include: 序号, 板块, 资金净流入量, 资金净流入量分布 (特大, 大, 中, 小), 板块当日表现, 板块一周表现, 资金流入前三个股. Lists data for various sectors like 银行, 公用事业, 交通运输, etc.

板块资金获利回吐量增大

资金流入单位: 亿元

Table showing market data for October 27, 2011. Columns include: 序号, 板块, 资金净流出量, 资金净流出量分布 (特大, 大, 中, 小), 板块当日表现, 板块一周表现, 资金流出前三个股. Lists data for various sectors like 信息服务业, 有色金属, 化工, etc.

点评: 周四两市大盘冲高回落, 强势震荡, 板块个股分化加剧, 资金净流出频率加大。周四权重银行和保险等板块, 资金继续出现净流入, 个股全线上涨, 但机构和散户资金净流入量减少, 短线有调整压力。公用事业板块, 周四因电力个股普涨出现资金净流入。交通运输板块, 因利好刺激, 周四资金出现连续净流入, 可择强关注。商业贸易板块, 周四资金虽出

现连续净流入, 但机构和游资资金流入量不大, 观望为宜。从周四板块资金净流出数据来看, 刚出现资金连续净流入的有色金属、化工和机械设备板块, 周四资金再度出现净流出, 个股跌多涨少, 注意适时高抛。信息服务板块, 周四列资金净流出排名首位, 机构和散户分歧开始加大, 宜择强关注。医药生物板块, 周四资金出现连续净流入, 可择强关注。商业贸易板块, 周四资金虽出

(以上数据由本报网络数据部统计, 国盛证券分析师成龙点评)