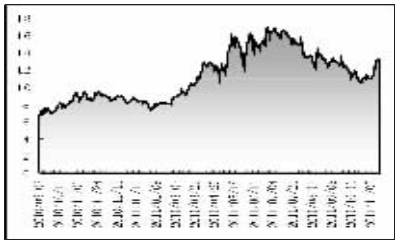


■ 强势股点评 | Strong Stock Reviews |

周三公布的消费者物价指数 (CPI) 数据为 5.5%，处于市场预期下轨，表明短期通胀压力正在减轻，未来通胀形势将继续改善。本周福建南纸股价堪称一道靓丽的风景线。然而，支撑其股价上扬的却是一季不如一季的业绩。公司未来重组仍充满变数，投资者需谨慎对待。山西省发文通过兼并重组，打造千万吨级特大型焦炭企业，利好相关上市公司。其中，焦炭龙头山西焦化备受关注。天伦置业公司长达 4 年的官司终于胜诉，原价 3800 万元的矿权如今增值不少。受此利好消息刺激，公司股价大涨。

(恒泰证券 杜晓珀 执业编号 S0670611040050)

山西焦化 (600740)



大原则，继续推进兼并重组、发展大型企业集团列为重点任务。公司作为山西省焦化行业龙头企业，将长期受益于山西焦化行业整合政策。省焦化行业协会统计显示，今年 1 月至 9 月，山西省焦炭产量在全国所占比重为 21%，出口占到全国总量的 87%。

二级市场，该股近期连续大涨后有整理需求。预计经过短期整理之后，股价仍有上升空间，可适当关注。

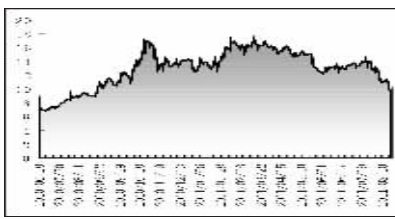
“十二五”煤炭工作将明确“大集团、大基地、大矿井、大通道”的四

■ 弱势股点评 | Weak Stock Reviews |

昨日，两家“中”字头国企同时进行上市环保核查，使得资本市场敏感的“大盘股发行”神经骤然绷紧。大盘股发行的压力令市场再添阴云。在地产调控背景之下，刚刚华丽转身的金科股份不超过 80 亿元的融资计划招来投资者质疑，股价连续下跌。新华锦发布重组公告，将卖出部分资产的同时，又从大股东等处购入新的资产。值得注意的是，由于买入资产溢价太高，资本市场并不买账，股价冲高后下跌。中航黑豹因公司重组事宜搁浅资金出逃，复牌跌停。

(恒泰证券 杜晓珀 执业编号 S0670611040050)

中航黑豹 (600760)



11 月 9 日，公司复牌并宣布在未来 3 个月内不再筹划资产重组事项，复牌当天股价跌停。公司在停牌近 3 个月后，重组搁浅。停牌期间，公司公告部分主营产品因不符合工业和信息化部《公告》管理规定，现已停产。二级市场，虽然近期股价在低位横盘有放量企稳迹象，但短期弱势格局明显，建议投资者逢高减持为主。

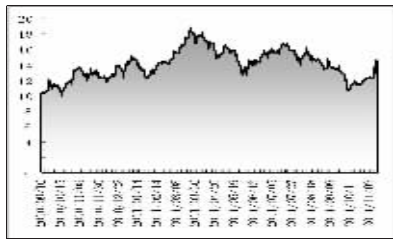
公司所属汽车制造业，主营“黑豹”牌微型和轻型货车。2011 年

■ 盈利预测调高股票一览 | Profit Forecast |

股票代码	股票简称	所属行业	收盘价 (元)	综合 T+1 年 EPS (当前)	综合 T+1 年 EPS (上调)	变动幅度 (倍)	基本每股收益	技术面得分	机构认同度	安全星级
000876	新希望	食品生产与加工	20.4900	0.7989	0.6385	25.1200	96.0000	89.0000	84.0000	★★★★
002264	新华都	零售	13.0700	0.5385	0.5146	4.6400	94.0000	66.0000	62.0000	★★★★
600251	冠农股份	食品生产与加工	24.4000	0.9385	0.9032	3.9100	90.0000	50.0000	76.0000	★★★★
600887	伊利股份	食品生产与加工	22.5700	1.0028	0.9666	3.7500	93.0000	100.0000	71.0000	★★★★
300195	长荣股份	机械制造	30.0200	1.1268	1.0920	3.1900	95.0000	98.0000	89.0000	★★★★
300113	顺网科技	互联网软件及服务	25.9700	0.4834	0.4716	2.5000	86.0000	97.0000	90.0000	★★★★
600256	广汇股份	房地产	24.5400	0.7047	0.6884	2.3700	89.0000	92.0000	66.0000	★★★★
600859	王府井	零售	41.1800	1.3894	1.3609	1.4300	84.0000	93.0000	78.0000	★★★★
000430	ST张紫芳	餐饮住宿与娱乐	9.9000	0.2484	0.2452	1.3100	66.0000	94.0000	79.0000	★★★★
002055	得润电子	电子设备与仪器	21.8100	0.5914	0.5841	1.2500	86.0000	100.0000	88.0000	★★★★
002029	七匹狼	纺织制品和服饰	39.4800	1.4116	1.3946	1.2200	97.0000	96.0000	93.0000	★★★★
600261	阳光照明	家庭耐用消费品	20.1500	0.5954	0.5889	1.1000	84.0000	98.0000	97.0000	★★★★
600123	兰花科创	煤炭	44.0400	2.9171	2.8876	1.0200	95.0000	95.0000	94.0000	★★★★
002044	江苏三友	纺织制品和服饰	12.7500	0.2500	0.2478	0.8900	96.0000	97.0000	57.0000	★★★★
601117	中国化学	建筑工程	7.6600	0.4770	0.4733	0.7800	82.0000	99.0000	77.0000	★★★★
300197	铁汉生态	建筑工程	59.6800	1.0640	1.0564	0.7200	90.0000	98.0000	72.0000	★★★★
002325	洪涛股份	建筑工程	24.7600	0.7016	0.6968	0.6900	93.0000	96.0000	82.0000	★★★★
002345	潮宏基	珠宝首饰	29.6500	0.8297	0.8247	0.6100	96.0000	97.0000	72.0000	★★★★
600612	老凤祥	珠宝首饰	34.0900	1.1301	1.1232	0.6100	99.0000	100.0000	86.0000	★★★★
002167	东方锆业	金属与采矿	37.2000	0.6896	0.6880	0.5200	88.0000	86.0000	70.0000	★★★★
600406	国电南瑞	软件	36.7400	0.7971	0.7931	0.5000	90.0000	81.0000	78.0000	★★★★
300146	汤臣倍健	医疗设备与保健产品	89.0500	1.7218	1.7133	0.5000	88.0000	96.0000	96.0000	★★★★
601933	永辉超市	零售	32.6600	0.6886	0.6456	0.4600	78.0000	100.0000	86.0000	★★★★
601888	中国国旅	餐饮住宿与娱乐	27.1700	0.7416	0.7782	0.4400	87.0000	96.0000	82.0000	★★★★
002358	森源电气	电气设备	23.1200	0.6524	0.6497	0.4200	96.0000	94.0000	82.0000	★★★★
002195	海隆软件	软件	21.7100	0.6446	0.6420	0.4000	93.0000	93.0000	74.0000	★★★★
000002	万科 A	房地产	7.6700	0.9007	0.8971	0.4000	86.0000	89.0000	89.0000	★★★★
000799	燕京啤酒	饮料生产	22.9400	0.3836	0.3821	0.3900	95.0000	93.0000	90.0000	★★★★
002298	鑫龙电器	电气设备	15.9800	0.4428	0.4412	0.3600	95.0000	98.0000	80.0000	★★★★
300006	莱美药业	制药	20.9400	0.5145	0.5127	0.3500	90.0000	92.0000	78.0000	★★★★
002081	金校郡	建筑工程	41.1900	1.5030	1.4979	0.3400	97.0000	80.0000	75.0000	★★★★
300115	长城精密	电子设备与仪器	37.7400	0.9043	0.9015	0.3100	98.0000	98.0000	100.0000	★★★★
002475	立讯精密	电子设备与仪器	38.6900	1.1321	1.1286	0.3100	99.0000	86.0000	80.0000	★★★★
600885	同仁堂	制药	16.1300	0.3331	0.3321	0.3000	80.0000	96.0000	71.0000	★★★★
000858	五粮液	饮料生产	37.3600	1.6770	1.6729	0.2500	91.0000	81.0000	80.0000	★★★★
300183	东软集团	信息技术与服务	53.0700	1.6506	1.6465	0.2500	99.0000	94.0000	82.0000	★★★★
600587	新华医疗	医疗设备与保健产品	32.4000	0.7824	0.7805	0.2400	94.0000	97.0000	74.0000	★★★★
300037	新宙邦	化工品	42.0900	1.2104	1.2079	0.2100	90.0000	99.0000	88.0000	★★★★
002394	洋河股份	饮料生产	146.9800	4.4516	4.4426	0.2000	100.0000	89.0000	54.0000	★★★★
002311	海大集团	食品生产与加工	19.1900	0.5609	0.5599	0.1800	88.0000	98.0000	91.0000	★★★★
300104	乐视网	互联网软件及服务	32.9000	0.5681	0.5671	0.1800	97.0000	89.0000	91.0000	★★★★
002268	卫士通	信息技术与服务	19.1800	0.5459	0.5450	0.1700	96.0000	97.0000	58.0000	★★★★
600199	金种子酒	饮料生产	19.6000	0.6709	0.6698	0.1600	90.0000	89.0000	84.0000	★★★★
000826	桑德环境	商业服务	29.1200	0.7086	0.7076	0.1400	92.0000	96.0000	77.0000	★★★★
600519	贵州茅台	饮料生产	204.1200	7.7181	7.7084	0.1300	99.0000	94.0000	80.0000	★★★★
000596	吉井药业	医药	92.2300	2.4776	2.4744	0.1300	98.0000	94.0000	68.0000	★★★★
002327	富安娜	纺织制品和服饰	53.7500	1.5456	1.5437	0.1200	95.0000	96.0000	93.0000	★★★★
300170	汉得信息	信息技术与服务	21.3000	0.5873	0.5866	0.1200	92.0000	99.0000	97.0000	★★★★
002503	搜于特	纺织制品和服饰	35.9200	0.9753	0.9741	0.1200	75.0000	97.0000	90.0000	★★★★
600785	新华百货	零售	25.1800	1.2571	1.2557	0.1100	92.0000	94.0000	94.0000	★★★★

数据来源：今日投资

天伦置业 (000711)

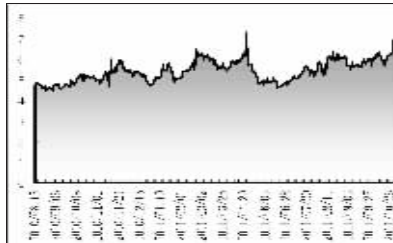


公司是一家以房地产租赁和开发为主业的上市公司。2011 年三季

报披露，预计 2011 年 1 月至 12 月净利润同比增长 79.41% 至 121.63%。不过，公司前三季度每股收益仅 0.16 元。2011 年 11 月 8 日公司公告称，控股子公司广西田阳天伦矿业股权诉讼胜诉，公司重新获得叫曼矿业的勘探及开采采矿资格。

受此消息影响，二级市场游资大举介入该股，引起投资者关注。但我们认为，矿业业务能为公司未来增添的利润尚是未知数，投资者不宜盲目追高。

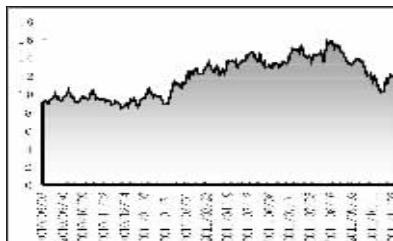
福建南纸 (600163)



公司是以新闻纸生产为主业的大型制浆造纸企业。近年来，由于所在行业

竞争激烈，产品成本上升，资金紧张导致财务负担重等原因，公司经营每况愈下。公司去年拟利用地域及原料优势发展溶解浆及竹木纤维产业，但最终因技术和资金问题而夭折。公司近日公告，大股东转让其股权并复牌。本次转让完成后，福建南纸实际控制人将发生变更。但目前未来买家的实力以及未来公司整合都存在非常大的不确定性，因此未来走向还是未知数，逢高减仓。

金科股份 (000656)

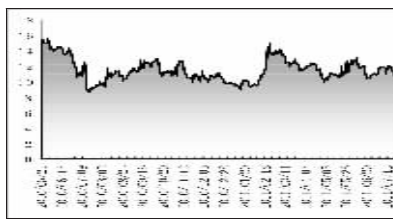


公司是一家房地产开发企业，主营房地产开发、物业管理、园林绿化景观

工程施工等业务。公司地产开发业务主要立足重庆，并向成都、北京等经济较发达的城市拓展，未来地产布局思路明晰，“地产+园林”模式使公司营业收入稳步增长。

二级市场方面，受高负债率及融资受阻报道影响，该股近期持续走弱。盘面看，5 日均线反压向下，呈现明显的空头形态，尚未出现企稳的迹象，投资者观望为宜。

新华锦 (600735)



鲁锦集团在收购后对公司实行债务重组与资产置换，主营业务由酒及酒

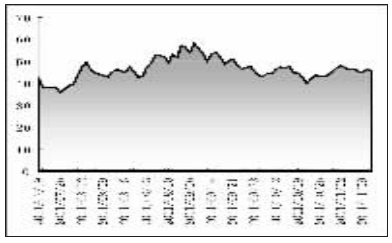
精生产销售变更为针、棉、纺织、服装等的生产、销售和进出口贸易等。近日公告决定置出水产、船舶业务，置入新华锦集团下属假发业务。目前假发业务陷入低迷期。在成本上涨、价格上不去的情况下，盈利能力堪忧。

二级市场，复牌后股价连续下挫，尚未显现止跌企稳迹象，建议不要盲目介入。

■ 创业板点兵 | GEM Stock Reviews |

迪安诊断 (300244)

总股本：5110 万股
流通股本：1280 万股
2011 年三季度每股收益：0.74 元
限售股上市 (2012 年 7 月 19 日)：1452.96 万股

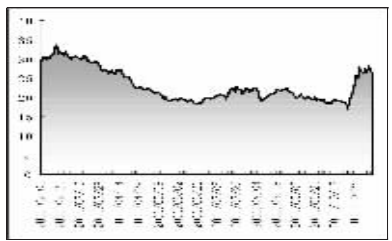


公司是一家面向各级医疗卫生机构提供医学诊断外包服务的第三方医学诊断提供商。“服务+产品”的一体化商业模式是公司最大的竞争优势，主要体现在服务外包业务和产品代理业务间的协同效应和销售渠道共享上。这进一步加深了客户对公司的依赖程度，也进一步拓宽了公司的发展前景。

在新医改的背景下，独立医学实验室的飞速发展是大概率事件。公司

中电环保 (800172)

总股本：1.00 亿股
流通股本：2500 万股
今年前三季度每股收益：0.27 元
限售股上市 (2012 年 2 月 1 日)：4424.81 万股



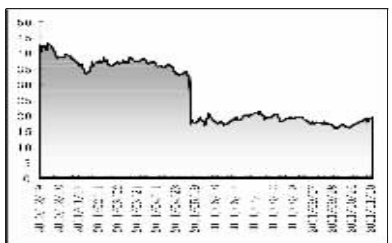
公司主要为火电、核电、石化、煤化工、冶金等行业的大型工业项目提供水处理系统解决方案、水处理设备系统集成和工程承包业务。在火电、核电行业，公司是市场上最具竞争力的水处理公司之一。随着福岛事件的爆发，今年核电建设的进度低于预期，影响公司收入确认。近年来随着煤炭价格的上涨，火电企业的盈利出现下降，影响其建设的热情及支付能力，导致公司的订单量及回款额出现短期下滑。

公司持续加大非电力市场的工业

水处理项目开拓，在煤化工领域已有所突破，今年以来承接多个项目。在市政污水处理领域，公司通过收购江苏联丰获得 4.9 万吨/日污水处理项目。该项目已获得建设核准，项目总投资 6500 万元。该项目获得实现了公司业务的多元化，可有效增强公司的盈利能力。我们预计，公司 2011 年至 2013 年每股收益为 0.39 元、0.55 元、0.77 元，对应目前股价市盈率分别为 48 倍、34 倍、24 倍，给予“增持”评级。

南方泵业 (800145)

总股本：1.44 亿股
流通股本：3600 万股
今年前三季度每股收益：0.45 元
限售股上市 (2011 年 12 月 9 日)：3959.47 万股



公司无负压变频供水设备可避免二次污染，节能性能好，已经为部分自来水公司、房地产及物业公司所认可，今年上半年增长近 1 倍。由于公司产品传统优势，自主掌握控制系统，以及产能扩张带来的规模效应，预计其高毛利可维持。

公司通过收购长河泵业，从而获得进入大型水利所需的技术。未来在增加长河泵业产能的基础上，公司还计划用南方流动公司 1/3 的产能布局水利泵 (总产能 30 万台，计划

2013 年下半年投产)。由于新增产能带来的规模优势，湖州南丰可配套精铸件，大型泵产品取得市场认可等因素，公司的综合竞争力将进一步加强。除此之外，作为国内首套的万吨级海水淡化用泵项目预计明年年底收获，作为长期的利润增长点值得关注。我们预计，2011 年至 2013 年公司每股收益 (摊薄) 分别为 0.68 元、0.96 元和 1.27 元，给予公司的评级“推荐”。

房地产业：龙头未受珠海限购冲击

今日投资

根据今日投资《在线分析师》(www.investoday.com.cn) 对国内近百家主流研究机构 4000 余名分析师的盈利预测数据进行的统计，上周综合盈利预测 (2011 年) 调高幅度居前的 25 只股票中，行业分布相对均匀。除房地产行业以 3 家人入围微靠外，其它如电力、机械制造、金属与采矿、林业与纸制品、食品生产与加工、信息技术与服务、制药等均录得 2 家人入围。在房地产市场持续低迷、调控政策无可松动的大背景下，房地产板块的出路将在何方？

近期地产行业最大的事件就是珠海出台限购令。对于香洲主城区实施限购，并对全市附加限价细则。对于该事件，市场的主流观点如何？安信证券表示，该政策出台冲淡市场前期对行业政策即将放松的预期。政策的严厉程度并没有超过预期。例如，限购区域仅限于香洲主城区，纳税证明的期限可以是购房之日起算前两年内等。但其一直强调的逻辑是，限购等行业政策不是决定地产股机会的主要因素。近期地产板块强劲反弹，市场可能回归到行业供需方面。随着通胀下行，经济中流动性紧张

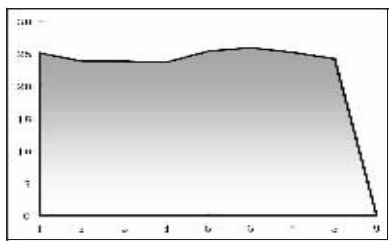
的状况会有所缓解，业绩锁定性较强的龙头公司估值水平下行的空间不大。

光大证券更是一针见血指出，此次限购主要出于珠海地方自主导向，为完成该市房价调控目标而定。其原因在于于今年 8 月、9 月，珠海新建住房价格比 2010 年底上涨近 17%，远超 11.1% 的控制目标，而香洲区是贡献高价房成交的主力区域，占到整个珠海成交的一半。因此，政府出于力保年底完成今年房价调控目标，在香洲区进行限购，但整体力度偏软。年底达到目标后，政策力度将会确定性减弱，不影响地产行业政策面偏暖的大局。就对珠海市场本身而言，影响不会特别大。

首先，政策目标非常短期，目标只是未来 2 个月控制房价在涨幅 11.1% 以下。目标达到后，逐步减弱的概率大；其次，限价不会导致降价，只是将高于调控目标价格楼盘的销售时间延长到明年；再次，限购其实非常宽松，仅限香洲主城区，也没有涉及存量房。因此，光大证券认为，此次珠海限购并不影响整体行业政策面偏暖的大局，市场的担心很快得到修正，仍然维持看好行业的判断。未来行业可能出现的利好包括信贷规模的放松、地方自主救楼市等。

开能环保 (800272)

总股本：1.1 亿股
流通股本：2200 万股
今年前三季度每股收益：0.33 元
限售股上市 (2012 年 2 月 2 日)：550 万股



开能环保主攻面向高端客户的全屋水处理设备，采用“设备销售+后续服务”的盈利模式。公司“开能”系列针对一线城市的高收入人群，一套全屋净水设备的终端销售价格约为 1 万元；“奔泰”系列针对城镇的中高收入人群，一套全屋净水设备的终端销售价格约为 6000 元。公司的产品售出之后终身保修，每年的维护服务费用约为设备销售价格的 10%。

公司生产的多路控制阀和复合材料压力容器均获得了美国国家卫生基金会 (NSF) 国际认证，意味着公司的技术生产能力已经处于国际一流水平。其中，应用于全屋水处理设备的多路控制阀，目前全球只有大约 6 家企业能够生产。

“开能”系列的销售由公司直营销售团队进行，发展独有的 DSR (上门服务+整体解决方案+滤料返厂

保养升级) 模式，并建立相关支持系统。DSR 模式能够确保高端客户获得优质服务，有利于公司与外资竞争对手形成差异化竞争。目前，DSR 模式已经在上海地区发展成熟，即将在全国复制。“奔泰”系列的销售采用直供零售模式，公司选择优质零售商作为合作伙伴，直接向其供货。由于渠道高度扁平，利润空间较大。

2007 年至 2010 年间，收入复合增长率为 27%，归属母公司股东的净利润复合增长率达到 48%。募投项目将使公司产能翻倍，缓解产能利用率紧张的局面，带来规模效应，进一步增强公司的市场竞争力。参考同类上市公司的估值水平，我们对对应估值区间为 11.85 元至 13.03 元。(平安证券)

