

信息披露

2. 国都证券经纪业务发展情况
(1) 简介
经纪业务是国都证券的重要业务板块,是国都证券重要的收入来源之一。

目前,国都证券共有证券营业部23家,分布在全国11个省市,并主要集中在经济发达地区,区位优势明显。截至2011年9月30日,国都证券营业部人员合计1,278名,其中证券经纪人2,19人,2008-2010年,国都证券经纪业务分别实现营业收入29,747,157.14万元、31,274,994.69万元和33,623,106.35万元,经纪业务市场份额为0.40%、0.40%和0.42%,市场占有率稳步提升。

2. 业务概况
国都证券经纪业务流程图如下所示:

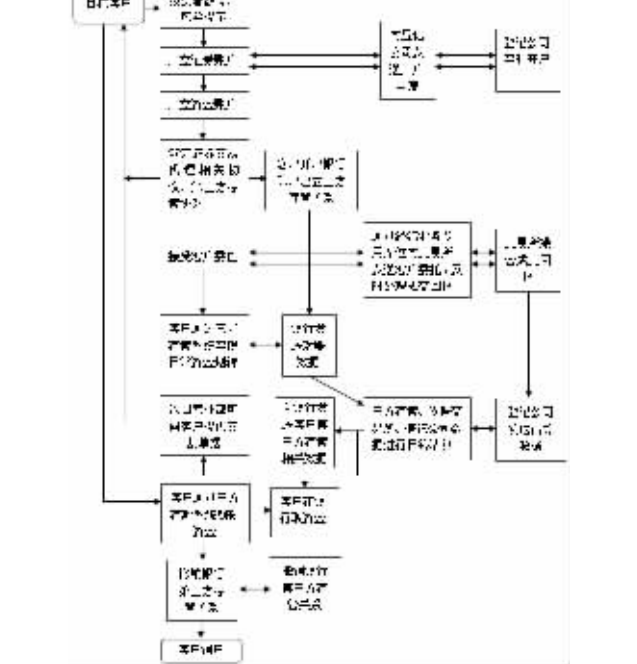


Table with 4 columns: 项目, 2010年度, 2009年度, 2008年度. Rows include A股, B股, 基金, 权证, 国债, 可转债, 融资融券, 合计.

4. 国都证券经纪业务的风险控制及销售服务模式

4. 风险控制
为有效降低经纪业务经营风险,国都证券根据ISO9000国际质量管理体系的规定和要求,建立了与经纪业务相适应的完整的质量管理体系。

4. 销售服务模式
针对国都证券经纪业务的主要客户以个人投资者为主及营业网点相对分散的特点,国都证券经纪业务主要采取了以 集约化营销为手段,营销人员驻营销为推广的销售模式。

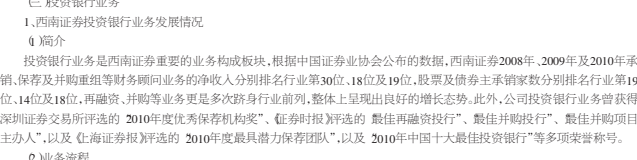


Table with 4 columns: 项目, 2010年度, 2009年度, 2008年度. Rows include 股票, 债券, 基金, 权证, 合计.

4. 国都证券投资银行业务近三年经营情况

4. 国都证券投资银行业务近三年经营情况
(1) 国都证券投资银行业务概况

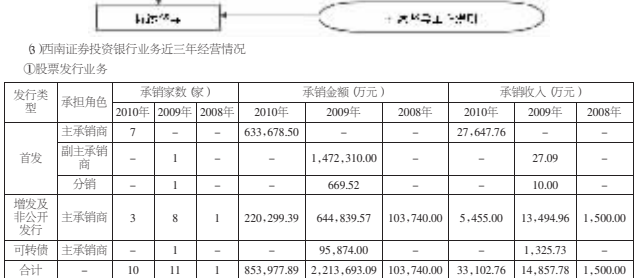


Table with 4 columns: 项目, 2010年度, 2009年度, 2008年度. Rows include 项目数量(个), 收入(万元).

4. 国都证券投资银行业务管理体系及销售服务模式

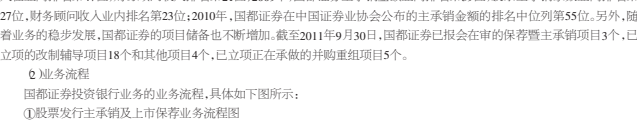
4. 业务管理体系
国都证券投资银行业务实施事业部制,即实行总行领导下的分管领导负责制,投资银行事业部实施专业化分工、一体化运作的大投行体系。

4. 风险控制
国都证券根据中国证监会《证券公司内部控制指引》、《证券发行上市保荐业务管理办法》等有关法律法规和规范性文件,通过建立《国都证券股份有限公司投资银行业务管理制度》、《国都证券投资银行事业部项目质量管理制度》、《国都证券投资银行内部风险控制制度》、《国都证券投资银行项目立项工作制度》、《国都证券投资银行项目尽职调查工作制度》、《国都证券投资银行项目持续督导工作制度》等制度建立了一系列较为完善的业务规则和操作流程。

4. 国都证券投资银行业务的客户开发与资源积累

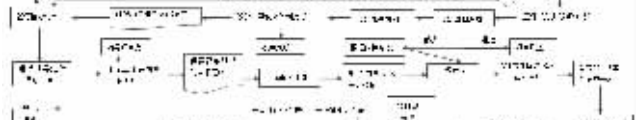
4. 国都证券投资银行业务的客户开发与资源积累
在公司投资银行业务方面,公司投资银行业务实施事业部制,采取适度分离,鼓励全员承揽的销售运作体系,实现了各业务条线的最佳配置与运用,公司在特定行业与特定客户开拓,并已成功实现业务的良好口碑实现客户开拓。

4. 国都证券投资银行业务的客户开发与资源积累
在公司投资银行业务方面,公司投资银行业务实施事业部制,采取适度分离,鼓励全员承揽的销售运作体系,实现了各业务条线的最佳配置与运用,公司在特定行业与特定客户开拓,并已成功实现业务的良好口碑实现客户开拓。



4. 国都证券投资银行业务的客户开发与资源积累

4. 国都证券投资银行业务的客户开发与资源积累
在公司投资银行业务方面,公司投资银行业务实施事业部制,采取适度分离,鼓励全员承揽的销售运作体系,实现了各业务条线的最佳配置与运用,公司在特定行业与特定客户开拓,并已成功实现业务的良好口碑实现客户开拓。



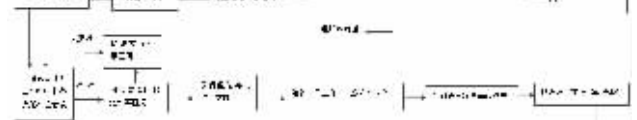
4. 国都证券投资银行业务的客户开发与资源积累

4. 国都证券投资银行业务的客户开发与资源积累
在公司投资银行业务方面,公司投资银行业务实施事业部制,采取适度分离,鼓励全员承揽的销售运作体系,实现了各业务条线的最佳配置与运用,公司在特定行业与特定客户开拓,并已成功实现业务的良好口碑实现客户开拓。



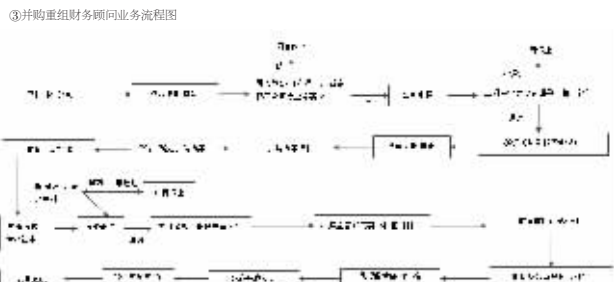
4. 国都证券投资银行业务的客户开发与资源积累

4. 国都证券投资银行业务的客户开发与资源积累
在公司投资银行业务方面,公司投资银行业务实施事业部制,采取适度分离,鼓励全员承揽的销售运作体系,实现了各业务条线的最佳配置与运用,公司在特定行业与特定客户开拓,并已成功实现业务的良好口碑实现客户开拓。



4. 国都证券投资银行业务的客户开发与资源积累

4. 国都证券投资银行业务的客户开发与资源积累
在公司投资银行业务方面,公司投资银行业务实施事业部制,采取适度分离,鼓励全员承揽的销售运作体系,实现了各业务条线的最佳配置与运用,公司在特定行业与特定客户开拓,并已成功实现业务的良好口碑实现客户开拓。



4. 国都证券投资银行业务近三年经营情况

4. 国都证券投资银行业务近三年经营情况
(1) 国都证券投资银行业务概况

Table with 4 columns: 项目, 2010年度, 2009年度, 2008年度. Rows include 项目数量(个), 收入(万元).

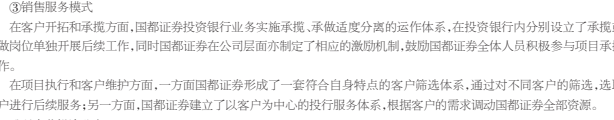
4. 国都证券投资银行业务管理体系及销售服务模式

4. 业务管理体系
国都证券在投资银行总部内部分设两个体系,即业务体系和业务支持及管理体系,建立了清晰的前后分流的组织架构。

4. 风险控制
为有效降低投资银行业务经营风险,国都证券制定了适应投资银行业务特点的风险控制体系,具体如:投资银行总部组建风控小组,风险控制委员会,质量评审委员会,共同负责投资银行业务的风险防控工作。

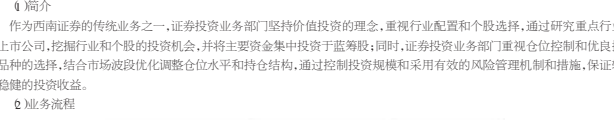
4. 国都证券投资银行业务的客户开发与资源积累

4. 国都证券投资银行业务的客户开发与资源积累
在公司投资银行业务方面,公司投资银行业务实施事业部制,采取适度分离,鼓励全员承揽的销售运作体系,实现了各业务条线的最佳配置与运用,公司在特定行业与特定客户开拓,并已成功实现业务的良好口碑实现客户开拓。



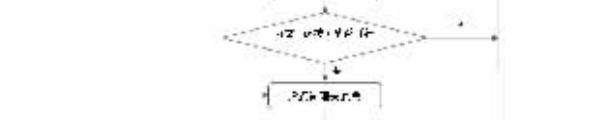
4. 国都证券投资银行业务的客户开发与资源积累

4. 国都证券投资银行业务的客户开发与资源积累
在公司投资银行业务方面,公司投资银行业务实施事业部制,采取适度分离,鼓励全员承揽的销售运作体系,实现了各业务条线的最佳配置与运用,公司在特定行业与特定客户开拓,并已成功实现业务的良好口碑实现客户开拓。



4. 国都证券投资银行业务的客户开发与资源积累

4. 国都证券投资银行业务的客户开发与资源积累
在公司投资银行业务方面,公司投资银行业务实施事业部制,采取适度分离,鼓励全员承揽的销售运作体系,实现了各业务条线的最佳配置与运用,公司在特定行业与特定客户开拓,并已成功实现业务的良好口碑实现客户开拓。



4. 国都证券投资银行业务的客户开发与资源积累

4. 国都证券投资银行业务的客户开发与资源积累
在公司投资银行业务方面,公司投资银行业务实施事业部制,采取适度分离,鼓励全员承揽的销售运作体系,实现了各业务条线的最佳配置与运用,公司在特定行业与特定客户开拓,并已成功实现业务的良好口碑实现客户开拓。



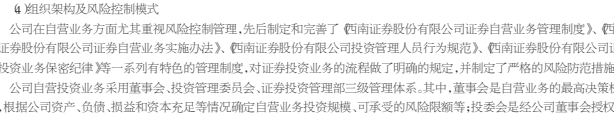
4. 国都证券投资银行业务的客户开发与资源积累

4. 国都证券投资银行业务的客户开发与资源积累
在公司投资银行业务方面,公司投资银行业务实施事业部制,采取适度分离,鼓励全员承揽的销售运作体系,实现了各业务条线的最佳配置与运用,公司在特定行业与特定客户开拓,并已成功实现业务的良好口碑实现客户开拓。



4. 国都证券投资银行业务的客户开发与资源积累

4. 国都证券投资银行业务的客户开发与资源积累
在公司投资银行业务方面,公司投资银行业务实施事业部制,采取适度分离,鼓励全员承揽的销售运作体系,实现了各业务条线的最佳配置与运用,公司在特定行业与特定客户开拓,并已成功实现业务的良好口碑实现客户开拓。



4. 国都证券投资银行业务的客户开发与资源积累

4. 国都证券投资银行业务的客户开发与资源积累
在公司投资银行业务方面,公司投资银行业务实施事业部制,采取适度分离,鼓励全员承揽的销售运作体系,实现了各业务条线的最佳配置与运用,公司在特定行业与特定客户开拓,并已成功实现业务的良好口碑实现客户开拓。



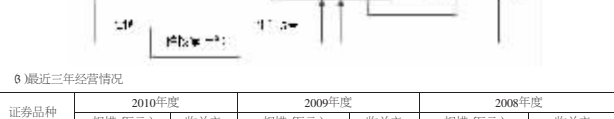
4. 国都证券投资银行业务的客户开发与资源积累

4. 国都证券投资银行业务的客户开发与资源积累
在公司投资银行业务方面,公司投资银行业务实施事业部制,采取适度分离,鼓励全员承揽的销售运作体系,实现了各业务条线的最佳配置与运用,公司在特定行业与特定客户开拓,并已成功实现业务的良好口碑实现客户开拓。



4. 国都证券投资银行业务的客户开发与资源积累

4. 国都证券投资银行业务的客户开发与资源积累
在公司投资银行业务方面,公司投资银行业务实施事业部制,采取适度分离,鼓励全员承揽的销售运作体系,实现了各业务条线的最佳配置与运用,公司在特定行业与特定客户开拓,并已成功实现业务的良好口碑实现客户开拓。



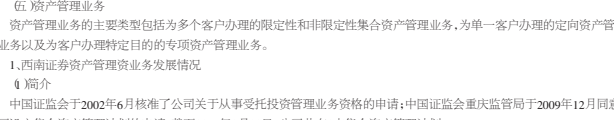
4. 国都证券投资银行业务的客户开发与资源积累

4. 国都证券投资银行业务的客户开发与资源积累
在公司投资银行业务方面,公司投资银行业务实施事业部制,采取适度分离,鼓励全员承揽的销售运作体系,实现了各业务条线的最佳配置与运用,公司在特定行业与特定客户开拓,并已成功实现业务的良好口碑实现客户开拓。



4. 国都证券投资银行业务的客户开发与资源积累

4. 国都证券投资银行业务的客户开发与资源积累
在公司投资银行业务方面,公司投资银行业务实施事业部制,采取适度分离,鼓励全员承揽的销售运作体系,实现了各业务条线的最佳配置与运用,公司在特定行业与特定客户开拓,并已成功实现业务的良好口碑实现客户开拓。



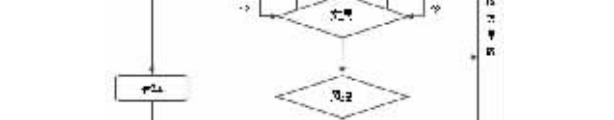
4. 国都证券投资银行业务的客户开发与资源积累

4. 国都证券投资银行业务的客户开发与资源积累
在公司投资银行业务方面,公司投资银行业务实施事业部制,采取适度分离,鼓励全员承揽的销售运作体系,实现了各业务条线的最佳配置与运用,公司在特定行业与特定客户开拓,并已成功实现业务的良好口碑实现客户开拓。



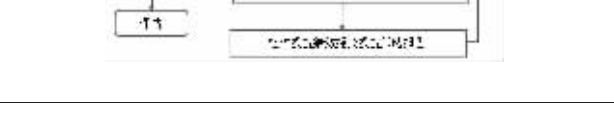
4. 国都证券投资银行业务的客户开发与资源积累

4. 国都证券投资银行业务的客户开发与资源积累
在公司投资银行业务方面,公司投资银行业务实施事业部制,采取适度分离,鼓励全员承揽的销售运作体系,实现了各业务条线的最佳配置与运用,公司在特定行业与特定客户开拓,并已成功实现业务的良好口碑实现客户开拓。



4. 国都证券投资银行业务的客户开发与资源积累

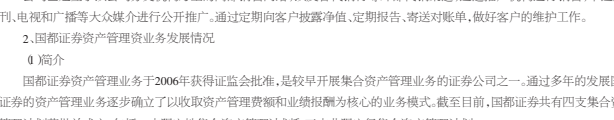
4. 国都证券投资银行业务的客户开发与资源积累
在公司投资银行业务方面,公司投资银行业务实施事业部制,采取适度分离,鼓励全员承揽的销售运作体系,实现了各业务条线的最佳配置与运用,公司在特定行业与特定客户开拓,并已成功实现业务的良好口碑实现客户开拓。



6. 国都证券投资银行业务近三年经营情况
2010年,国都证券发行首支集合资产管理计划——瑞峰1号,瑞峰1号募集规模18.52亿,在同期发行的19支集合计划中,发行规模排名第6位。截至2011年12月31日,该计划在证券公司集合资产管理业务总规模中名列第18位。(数据来源:wind)

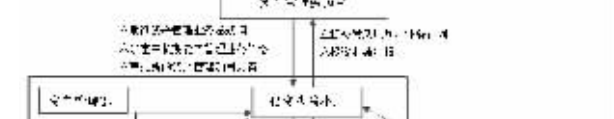
4. 国都证券投资银行业务的客户开发与资源积累

4. 国都证券投资银行业务的客户开发与资源积累
在公司投资银行业务方面,公司投资银行业务实施事业部制,采取适度分离,鼓励全员承揽的销售运作体系,实现了各业务条线的最佳配置与运用,公司在特定行业与特定客户开拓,并已成功实现业务的良好口碑实现客户开拓。



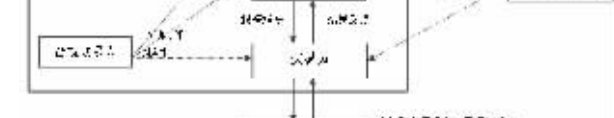
4. 国都证券投资银行业务的客户开发与资源积累

4. 国都证券投资银行业务的客户开发与资源积累
在公司投资银行业务方面,公司投资银行业务实施事业部制,采取适度分离,鼓励全员承揽的销售运作体系,实现了各业务条线的最佳配置与运用,公司在特定行业与特定客户开拓,并已成功实现业务的良好口碑实现客户开拓。



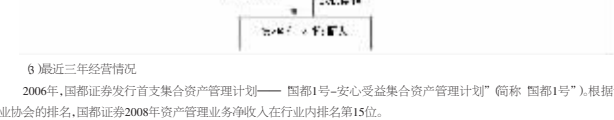
4. 国都证券投资银行业务的客户开发与资源积累

4. 国都证券投资银行业务的客户开发与资源积累
在公司投资银行业务方面,公司投资银行业务实施事业部制,采取适度分离,鼓励全员承揽的销售运作体系,实现了各业务条线的最佳配置与运用,公司在特定行业与特定客户开拓,并已成功实现业务的良好口碑实现客户开拓。



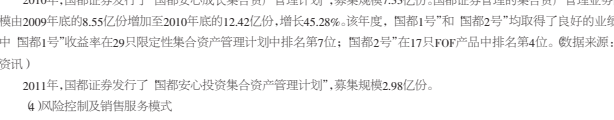
4. 国都证券投资银行业务的客户开发与资源积累

4. 国都证券投资银行业务的客户开发与资源积累
在公司投资银行业务方面,公司投资银行业务实施事业部制,采取适度分离,鼓励全员承揽的销售运作体系,实现了各业务条线的最佳配置与运用,公司在特定行业与特定客户开拓,并已成功实现业务的良好口碑实现客户开拓。



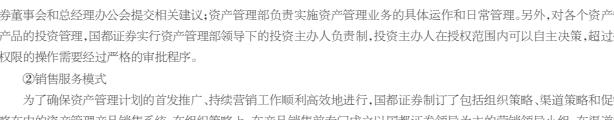
4. 国都证券投资银行业务的客户开发与资源积累

4. 国都证券投资银行业务的客户开发与资源积累
在公司投资银行业务方面,公司投资银行业务实施事业部制,采取适度分离,鼓励全员承揽的销售运作体系,实现了各业务条线的最佳配置与运用,公司在特定行业与特定客户开拓,并已成功实现业务的良好口碑实现客户开拓。



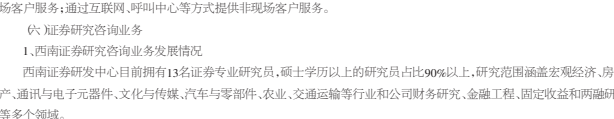
4. 国都证券投资银行业务的客户开发与资源积累

4. 国都证券投资银行业务的客户开发与资源积累
在公司投资银行业务方面,公司投资银行业务实施事业部制,采取适度分离,鼓励全员承揽的销售运作体系,实现了各业务条线的最佳配置与运用,公司在特定行业与特定客户开拓,并已成功实现业务的良好口碑实现客户开拓。



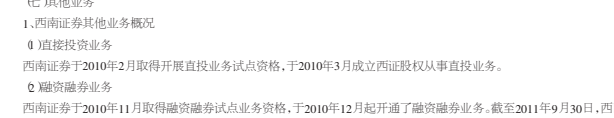
4. 国都证券投资银行业务的客户开发与资源积累

4. 国都证券投资银行业务的客户开发与资源积累
在公司投资银行业务方面,公司投资银行业务实施事业部制,采取适度分离,鼓励全员承揽的销售运作体系,实现了各业务条线的最佳配置与运用,公司在特定行业与特定客户开拓,并已成功实现业务的良好口碑实现客户开拓。



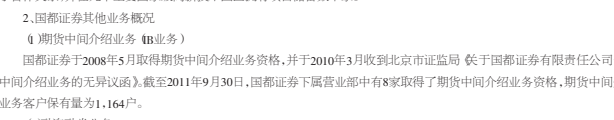
4. 国都证券投资银行业务的客户开发与资源积累

4. 国都证券投资银行业务的客户开发与资源积累
在公司投资银行业务方面,公司投资银行业务实施事业部制,采取适度分离,鼓励全员承揽的销售运作体系,实现了各业务条线的最佳配置与运用,公司在特定行业与特定客户开拓,并已成功实现业务的良好口碑实现客户开拓。



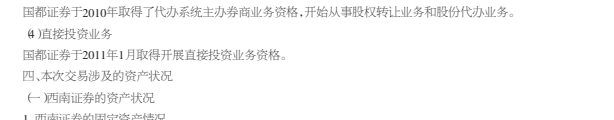
4. 国都证券投资银行业务的客户开发与资源积累

4. 国都证券投资银行业务的客户开发与资源积累
在公司投资银行业务方面,公司投资银行业务实施事业部制,采取适度分离,鼓励全员承揽的销售运作体系,实现了各业务条线的最佳配置与运用,公司在特定行业与特定客户开拓,并已成功实现业务的良好口碑实现客户开拓。



4. 国都证券投资银行业务的客户开发与资源积累

4. 国都证券投资银行业务的客户开发与资源积累
在公司投资银行业务方面,公司投资银行业务实施事业部制,采取适度分离,鼓励全员承揽的销售运作体系,实现了各业务条线的最佳配置与运用,公司在特定行业与特定客户开拓,并已成功实现业务的良好口碑实现客户开拓。



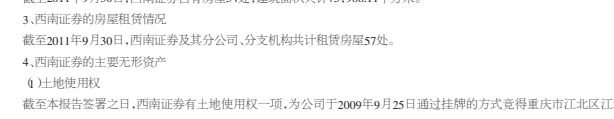
4. 国都证券投资银行业务的客户开发与资源积累

4. 国都证券投资银行业务的客户开发与资源积累
在公司投资银行业务方面,公司投资银行业务实施事业部制,采取适度分离,鼓励全员承揽的销售运作体系,实现了各业务条线的最佳配置与运用,公司在特定行业与特定客户开拓,并已成功实现业务的良好口碑实现客户开拓。



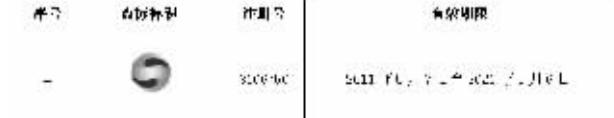
4. 国都证券投资银行业务的客户开发与资源积累

4. 国都证券投资银行业务的客户开发与资源积累
在公司投资银行业务方面,公司投资银行业务实施事业部制,采取适度分离,鼓励全员承揽的销售运作体系,实现了各业务条线的最佳配置与运用,公司在特定行业与特定客户开拓,并已成功实现业务的良好口碑实现客户开拓。



4. 国都证券投资银行业务的客户开发与资源积累

4. 国都证券投资银行业务的客户开发与资源积累
在公司投资银行业务方面,公司投资银行业务实施事业部制,采取适度分离,鼓励全员承揽的销售运作体系,实现了各业务条线的最佳配置与运用,公司在特定行业与特定客户开拓,并已成功实现业务的良好口碑实现客户开拓。



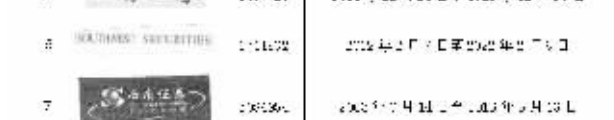
4. 国都证券投资银行业务的客户开发与资源积累

4. 国都证券投资银行业务的客户开发与资源积累
在公司投资银行业务方面,公司投资银行业务实施事业部制,采取适度分离,鼓励全员承揽的销售运作体系,实现了各业务条线的最佳配置与运用,公司在特定行业与特定客户开拓,并已成功实现业务的良好口碑实现客户开拓。



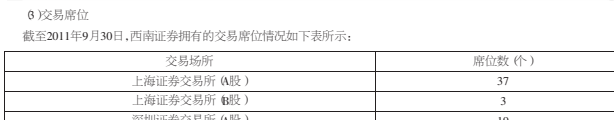
4. 国都证券投资银行业务的客户开发与资源积累

4. 国都证券投资银行业务的客户开发与资源积累
在公司投资银行业务方面,公司投资银行业务实施事业部制,采取适度分离,鼓励全员承揽的销售运作体系,实现了各业务条线的最佳配置与运用,公司在特定行业与特定客户开拓,并已成功实现业务的良好口碑实现客户开拓。



4. 国都证券投资银行业务的客户开发与资源积累

4. 国都证券投资银行业务的客户开发与资源积累
在公司投资银行业务方面,公司投资银行业务实施事业部制,采取适度分离,鼓励全员承揽的销售运作体系,实现了各业务条线的最佳配置与运用,公司在特定行业与特定客户开拓,并已成功实现业务的良好口碑实现客户开拓。



4. 国都证券投资银行业务的客户开发与资源积累

4. 国都证券投资银行业务的客户开发与资源积累
在公司投资银行业务方面,公司投资银行业务实施事业部制,采取适度分离,鼓励全员承揽的销售运作体系,实现了各业务条线的最佳配置与运用,公司在特定行业与特定客户开拓,并已成功实现业务的良好口碑实现客户开拓。

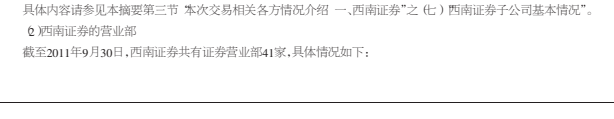


Table with 4 columns: 序号, 营业部名称, 地址, 营运资金(万元). Lists various branches and their details.

6. 国都证券的主要业务资质情况

6. 国都证券的主要业务资质情况
国都证券持有中国证监会颁发的28175000号《经营证券业务许可证》,还拥有如下主要业务资质:

Table with 4 columns: 序号, 业务名称, 批准机构, 批准日期. Lists various business licenses and their details.

二. 国都证券的资产状况

二. 国都证券的资产状况
1. 国都证券的固定资产情况
国都证券投资固定资产包括房屋、建筑物、电子设备、交通工具、动力设备等。截至2011年9月30日,国都证券投资固定资产情况如下表所示:

Table with 4 columns: 项目, 原值, 累计折旧, 减值准备, 账面价值. Lists fixed assets and their values.

截至2011年9月30日,国都证券投资固定资产不存在抵押、质押等担保的情形。

2. 国都证券拥有的房屋及建筑物

2. 国都证券拥有的房屋及建筑物
截至2011年9月30日,国都证券投资共有房屋及建筑物所有权。

3. 国都证券的房屋租赁情况

3. 国都证券的房屋租赁情况
截至2011年9月30日,国都证券投资及其控股子公司、分支机构房屋租赁情况具体如下:

Table with 4 columns: 序号, 出租方, 房屋地址, 房屋面积(平方米), 房屋租赁期限. Lists rental agreements and their details.

4. 国都证券的主要无形资产

4. 国都证券的主要无形资产
国都证券投资的主要无形资产包括商标、域名、专利、软件著作权等。

5. 国都证券的子公司、联营企业及营业部

5. 国都证券的子公司、联营企业及营业部
国都证券的子公司、联营企业
具体内容请参见本披露第三节“本次交易相关情况介绍”之“二、国都证券”之“4、国都证券的重要控股及参股公司情况”。

6. 国都证券的分支机构

6. 国都证券的分支机构
国都证券目前所拥有的分支机构如下图所示:



8. 交易席位

8. 交易席位
截至2011年9月30日,国都证券拥有的交易席位情况如下表所示:

Table with 2 columns: 交易所, 席位数量(个). Lists trading venues and seat counts.

5. 国都证券的子公司、联营企业及营业部

5. 国都证券的子公司、联营企业及营业部
国都证券的子公司、联营企业
具体内容请参见本披露第三节“本次交易相关情况介绍”之“二、国都证券”之“4、国都证券的重要控股及参股公司情况”。

6. 国都证券的分支机构

6. 国都证券的分支机构
国都证券目前所拥有的分支机构如下图所示:

