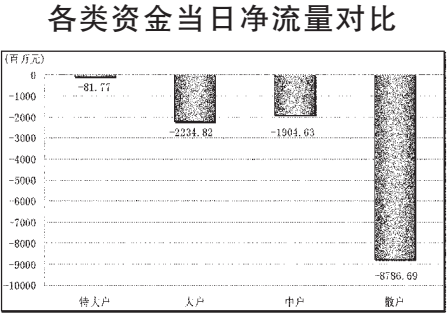


STCN 证券时报网.中国

http://data.stcn.com

资金策市 | Money Flow |



市场资金动态				
行业	涨幅(%)	资金净流量(亿元)	特大户(亿元)	大户(亿元)
沪深300	-1.91	-60.29	-5.94	-12.90
上证180	-1.79	-43.36	-4.58	-9.30
深证成指	-2.19	-11.29	-0.96	-2.85
中小板指	-1.64	-8.58	-0.68	-1.86
大盘股	-	-39.75	-4.91	-9.09
中盘股	-	-28.75	-1.99	-6.01
小盘股	-	-76.68	-1.30	-13.79

资金净流出行业前十				
行业	资金净流量(亿元)	主力资金(亿元)	散户(亿元)	回报(%)
有色金属	-21.83	-	-12.20	-2.77
机械设备	-19.19	-4.66	-11.60	-2.22
化工	-14.23	-3.37	-8.68	-1.91
建筑建材	-10.29	-2.89	-5.81	-2.08
医药生物	-8.29	-2.66	-4.47	-1.82
采掘	-7.80	-2.29	-4.44	-1.89
信息服务	-7.10	-1.60	-4.45	-1.66
证券信托	-5.29	-1.66	-2.71	-1.57
电子器件	-4.85	-0.81	-3.42	-1.83
房地产	-4.63	-0.67	-3.15	-1.57

每日个股资金净流入(出)前十

净流入排名				
代码	简称	收盘前半小时净流量(万元)	日净流量(亿元)	日涨跌(%)
600072	中船股份	-	1.80	10.03
600259	广晟有色	-1720.19	1.77	3.52
600016	民生银行	5024.77	1.24	-0.74
601808	中海油服	730.33	0.76	3.32
600326	西藏矿业	-27.80	0.74	4.21
600685	广船国际	3202.98	0.66	7.24
000752	西藏发展	-930.97	0.63	1.76
603000	人民网	1482.00	0.63	3.07
000002	万科A	1600.54	0.60	-1.22
600732	上海新梅	-	0.44	10.01

净流出排名				
代码	简称	收盘前半小时净流量(万元)	日净流量(亿元)	日涨跌(%)
600111	包钢稀土	-19277.73	-9.68	-2.41
000629	攀钢钒钛	-5002.74	-2.05	-6.02
600030	中信证券	-3250.35	-1.89	-1.60
000970	中科三环	-1684.61	-1.89	-4.23
600123	兰花科创	-1219.02	-1.54	-3.62
000858	五粮液	-1846.99	-1.50	-2.25
600739	辽宁成大	-2133.82	-1.44	-3.97
600366	宁波韵升	-3228.77	-1.30	-5.35
601318	中国平安	-2036.89	-1.30	-0.34
601002	晋亿实业	-1872.40	-1.26	-8.45

个股连续流入(出)天数排名

代码	简称	连续流入天数	累计净流量(亿元)	累计涨跌幅(%)
002333	罗普斯金	16	1.53	12.83
600461	洪城水业	9	1.46	4.12
600016	民生银行	7	9.86	1.97
600600	青岛啤酒	7	0.70	5.58
002422	科伦药业	7	0.68	12.89
代码	简称	连续流出天数	累计净流量(亿元)	累计涨跌幅(%)
600614	鼎立股份	25	-8.47	-3.83
002229	鸿博股份	18	-0.98	-13.74
002027	七喜控股	15	-0.31	-9.20
000882	华联股份	13	-0.43	-3.59
300086	康芝药业	13	-0.25	-9.81

据 STCN 资金流向快报 (http://data.stcn.com/statisticalData.shtml) 数据显示,5月9日,沪深两市共流出资金145.29亿元,连续第2个交易日净流出。其中,沪市净流出77.22亿元,深市净流出68.07亿元。主力资金合计流出37.13亿元。

指数方面,上证180指数成份股合计资金流出43.36亿元,深证成指成份股资金流出11.29亿元,沪深300指数成份股资金流出60.29亿元。以股本规模计,流通盘中大盘股资金流出39.75亿元,中盘股资金流出28.75亿元,小盘股资金流出76.68亿元。

行业方面,按照衍生申万一级行业分类计,有25个行业资金净流出。其中有色金属净流出资金21.83亿,有较明显的资金出逃现象。

有色金属业已持续5个交易日净流出资金,共流出资金42.83亿,为行业连续流出天数榜第一。

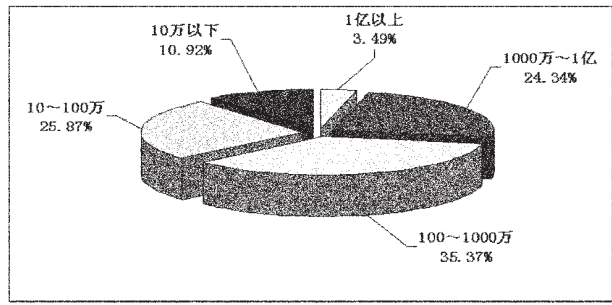
罗普斯金已持续16个交易日净流入资金,累计流入资金1.53亿,居个股连续流入天数榜首。鼎立股份已持续25个交易日净流出资金,累计流出资金8.47亿,为个股连续流出天数榜第一。

股指期货方面,IF1205合约收报2663.60点,下跌1.50%;成交28.91万手,持仓量减3266手,收报4.48万手;资金共流出40.45亿。

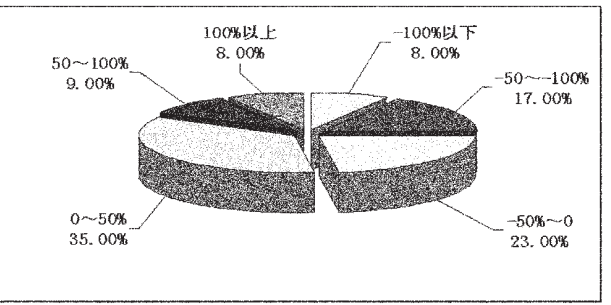
(本栏目数据来源:各策数据)

31家公司5年以上应收账款超亿元

上市公司5年以上应收账款金额分布



5年以上应收账款前100名公司业绩情况



2011年末5年以上应收账款超亿元公司

代码	简称	2011年末 应收账款总额 (万元)	5年以上应收账款			
			占应收账款总 额比例(%)	坏账准备 (万元)	坏账准备计提 比例(%)	
600005	武钢股份	137 781.24	101 632.85	73.76	101 632.85	100.00
600875	东方电气	1 748 328.71	94 259.84	5.39	94 259.84	100.00
601390	中国中铁	9 790 217.80	75 375.10	0.76	39 151.70	51.94
601618	中国中冶	4 780 523.30	71 035.30	1.48	71 035.30	100.00
600698	* ST轻骑	61 111.87	55 398.44	90.65	55 379.04	99.96
000999	华润三九	81 315.73	31 467.11	38.69	31 467.11	100.00
600050	中国联通	1 599 412.51	24 362.54	1.52	24 362.54	100.00
600250	* ST南纺	61 197.40	22 591.30	36.91	13 946.20	61.73
000597	东北制药	75 393.87	20 145.54	26.72	20 145.54	99.99
000570	苏常柴A	58 583.06	20 040.98	34.20	20 040.98	100.00
600198	大唐电信	191 632.97	19 915.68	10.39	19 915.68	100.00
600100	同方股份	446 285.02	19 511.19	4.37	19 511.19	100.00
000016	深康佳A	213 416.16	18 565.69	8.69	18 565.69	100.00
600800	ST磁卡	29 105.76	17 120.94	58.82	17 120.94	100.00
600115	东方航空	241 598.50	16 489.80	6.82	16 324.70	98.99
600848	自仪股份	68 258.43	15 927.03	23.33	15 927.03	100.00

代码	简称	2011年末 应收账款总额 (万元)	5年以上应收账款			
			占应收账款总 额比例(%)	坏账准备 (万元)	坏账准备计提 比例(%)	
601669	中国水电	1 675 262.35	14 508.53	0.86	11 606.82	79.99
601179	中国西电	692 949.00	14 506.01	2.09	14 506.01	100.00
600076	* ST华光	26 310.57	14 188.38	53.92	14 188.38	100.00
600867	通化东宝	43 511.12	14 348.55	30.90	6 706.07	49.86
601238	广汽集团	89 853.95	13 183.12	14.67	13 183.12	100.00
600011	华能国际	1 496 769.21	13 096.55	0.87	-	-
600569	安阳钢铁	36 581.24	12 723.89	34.78	12 723.89	100.00
600609	ST金杯	92 960.64	12 428.44	13.36	12 428.44	99.99
600062	盐湖双鹤	111 294.04	12 341.51	11.08	12 341.51	100.00
000792	盐湖股份	20 168.81	12 125.69	60.12	12 125.69	100.00
000751	* ST锌业	18 790.29	11 996.03	63.84	11 996.03	100.00
600970	中材国际	204 263.23	11 606.77	5.68	11 606.77	100.00
600726	华能能源	99 196.41	11 337.74	11.42	11 337.74	100.00
601106	中国一重	1 068 597.93	10 949.47	1.02	10 949.47	100.00
000928	中钢吉炭	41 221.48	10 554.94	25.60	10 554.94	100.00
600281	* ST三爱	53 292.21	10 433.28	19.46	5 216.64	50.00

代码	简称	2011年末 应收账款总额	5年以上应收账款			
			(万元)	占比(%)	坏账准备 (万元)	坏账准备计提 比例(%)
601669	中国水电	1 675 262.35	14 508.53	0.86	11 606.82	79.99
601179	中国西电	692 949.00	14 506.01	2.09	14 506.01	100.00
600076	*ST华光	26 310.57	14 188.38	53.92	14 188.38	100.00
600867	通化东宝	43 511.12	13 448.55	30.90	6 706.07	49.86
601238	广汽集团	89 853.95	13 183.12	14.67	13 183.12	100.00
600011	华能国际	1 496 769.61	13 096.55	0.87	-	-
600569	安阳钢铁	36 581.24	12 723.89	34.78	12 723.89	100.00
600609	ST金杯	92 960.64	12 428.44	13.36	12 428.44	99.99
600062	华润双鹤	111 294.04	12 341.51	11.08	12 341.51	100.00
000792	盐湖股份	20 168.81	12 125.69	60.12	12 125.69	100.00
000751	*ST锌业	18 790.29	11 996.03	63.84	11 996.03	100.00
600970	中材国际	204 263.23	11 606.77	5.68	11 606.77	100.00
600726	华电能源	99 196.41	11 337.74	11.42	11 337.74	100.00
601106	中国一重	1 068 597.93	10 949.47	1.02	10 949.47	100.00
000928	中钢吉炭	41 221.48	10 554.94	25.60	10 554.94	100.00
600281	*ST太化	53 592.21	10 433.28	19.46	5 216.64	50.00

83家公司3年以上应收账款占比超四成

根据聚源数据统计情况看,目前有83家公司3年以上应收账款占比超过了四成,*ST创智等6家公司的应收账款全部是3年以上的。83家公司中3年以上应收账款最多的是*ST中华A,3年以上应收账款10.37亿元,但和武钢股份不同的是,公司的应收账款账龄划分只有到3年以上,并没有公布5年以上的数据,而武钢股份的10亿应收账款则全部是5年以上。

西藏发展去年的营业收入为4.41亿元,2011年的资产总额11.17亿元,对于如此的营业收入和资产总额,虽然应收账款基本上都是3年以上的,但仅50万左右应收账款对这样一个公司来说,基本对业绩和经营不会构成影响。银润投资的所有应收账款都是3年以上的,但这个数据也只有7.06万元,对于一个资产总额达2亿的公司来说,虽然3年以上应收账款比例较高,但实质也不会有很多影响。

通过现有数据我们也发现,很多账龄较长应收账款占比大的公司是ST公司,83家公司中有34家公司是ST公司,超过了四成。除*ST中华A外,*ST轻骑,*ST家纺等公司3年以上应收账款都超过了亿元,ST中葡、ST阿继等公司也都超过了5000万元。无疑,对于这34家公司来说,大量的长期应收账款对公司未来摘星去帽或多或少都会带来不少阻碍。

2011年末3年以上应收账款占比超四成公司

代码	简称	3年以上应收账款				5年以上应收账款	
		(万元)	占比(%)	坏账准备(万元)	坏账准备计提比例(%)	(万元)	占比(%)
000526	银润投资	7.06	100.00	7.06	100.00	-	-
600891	秋林集团	3.75	100.00	1.87	49.99	3.75	100.00
600696	多伦股份	1 391.86	100.00	1 391.86	100.00	1 391.86	100.00
600890	ST中房	156.05	100.00	156.05	100.00	-	-
000787	*ST创智	841.70	100.00	841.70	100.00	841.70	100.00
600131	岷江水电	181.57	100.00	181.57	100.00	181.57	100.00
000557	*ST广夏	6 797.22	99.84	6 792.72	99.93	-	-
600733	S*ST前华	560.65	99.63	560.65	100.00	560.65	99.63
000017	*ST中华A	103 668.51	99.62	103 668.51	100.00	-	-
601518	吉林高速	242.53	99.08	242.53	100.00	242.53	99.08
000886	海南高速	22 913.95	98.68	655.25	2.85	-	-
000752	西藏发展	50.47	98.53	29.45	58.36	8.44	16.47
600821	津劝业	3 359.19	94.97	3 197.33	95.18	2 838.00	80.23
000151	中成股份	1 589.27	93.74	1 589.27	100.00	1 589.27	93.74
600318	巢东股份	1 919.19	93.57	1 919.19	100.00	1 919.19	93.57
600698	*ST轻骑	55 534.91	90.87	55 499.59	99.93	55 398.44	90.65
002016	世荣兆业	1 881.71	88.84	1 869.04	99.32	1 249.72	59.00
000995	ST皇台	5 726.10	85.20	4 957.79	86.58	3 684.56	54.82
000537	广宇发展	1 724.10	82.91	-	-	-	-
600385	*ST金泰	3 362.81	82.24	3 361.08	99.94	3 354.60	82.04
600365	*ST通葡	18 530.63	81.46	18 530.63	100.00	-	-
600791	京能置业	133.39	79.88	129.36	96.97	126.95	76.02
600338	*ST珠峰	626.49	79.40	625.83	99.89	623.21	78.98
000056	*ST国商	74.35	78.81	39.83	53.57	29.37	31.13
600766	*ST园城	154.15	78.14	154.15	100.00	154.15	78.14
600371	万向德农	764.65	77.56	764.65	100.00	-	-
000929	兰州黄河	8 270.68	77.18	8 269.41	99.98	8 254.54	77.03
000686	东北证券	5 272.18	76.23	3 981.73	75.52	-	-

代码	简称	3年以上应收账款				5年以上应收账款	
		(万元)	占比收总额比(%)	坏账准备(万元)	坏账准备计提比例(%)	(万元)	占比收总额比(%)
600291	西水股份	4 557.81	75.47	4 265.57	93.58	4 048.38	67.04
000029	深深房 A	2 821.00	74.99	1 847.43	65.48	2 817.19	74.89
600581	八一钢铁	1 006.50	74.85	1 006.50	100.00	1 006.50	74.85
600005	武钢股份	102 845.39	74.64	102 242.54	99.41	101 632.85	73.76
000672	* ST 铜城	0.23	74.32	0.21	92.95	0.15	48.16
600505	西昌电力	1 533.73	74.27	1 533.73	100.00	1 432.71	69.38
600285	羚锐制药	3 648.87	73.62	2 925.23	80.16	-	-
600809	山西汾酒	5 619.88	73.52	5 126.01	91.21	-	-
600734	实达集团	1 300.04	70.86	1 300.04	100.00	1 300.04	70.86
000504	ST 传 媒	7 450.25	69.74	6 179.31	82.94	2 917.71	27.31
000590	紫光古汉	9 119.11	68.88	9 119.11	100.00	-	-
000669	*ST 领先	1 114.18	67.58	403.71	36.23	-	-
000751	* ST 锌业	12 668.53	67.42	12 349.59	97.48	11 996.03	63.84
600470	六国化工	8 537.86	66.90	8 491.37	99.45	8 432.88	66.08
600615	丰华股份	386.25	65.56	386.25	100.00	386.25	65.56
600186	莲花味精	47 846.20	65.10	16 746.17	35.00	-	-
600727	ST 鲁 北	1 440.69	64.79	1 385.11	96.14	-	-
002113	* ST 天润	517.60	63.83	468.35	90.48	447.24	55.15
000576	* ST 甘化	6 248.87	63.35	6 191.98	99.08	6 113.59	61.98
600116	三峡水利	3 139.19	63.20	2 899.27	92.35	2 674.79	53.85
600800	ST 磁 卡	18 375.22	63.13	17 748.08	96.58	17 120.94	58.82
000792	盐湖股份	12 687.64	62.90	12 336.68	97.23	12 125.69	60.12
000613	ST 东 海 A	193.21	62.14	189.92	98.29	188.16	60.52
600519	贵州茅台	413.42	61.46	411.84	99.61	410.79	61.07
600695	大江股份	6 525.88	60.67	6 401.01	98.08	-	-
000803	金宇车城	1 102.27	60.09	1 097.93	99.60	1 080.59	58.91
000605	* ST 四 环	819.15	59.85	748.14	91.33	640.55	46.80
600802	福建水泥	5 864.41	59.64	5 809.07	99.05	5 683.48	57.80