

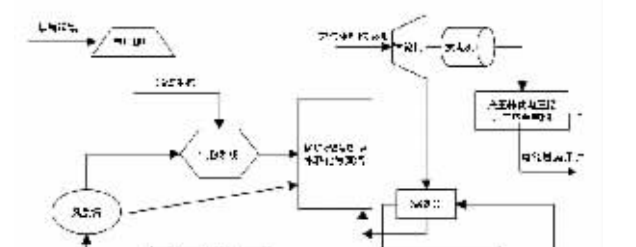
Table with 6 columns: 行业名称, 2011年度, 2010年度, 2009年度. Rows include 电力行业, 热力行业, 化工行业, etc.

电力行业收入是公司主营业务收入的主要来源, 占主营业务收入的比例约90%...

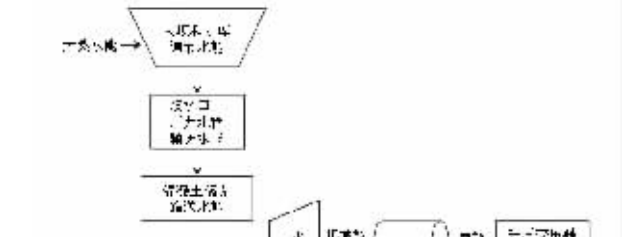
Table with 6 columns: 地区, 2011年度, 2010年度, 2009年度. Rows include 东北地区, 华北地区, etc.

公司目前的业务主要分布在东北、华北、华东、西南及西北地区...

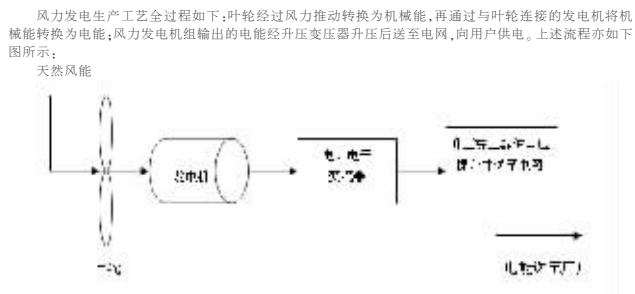
3. 公司主要经营模式和主要的生产流程
(1) 主要经营模式
(2) 主要产品生产流程



②水力发电
水力发电生产工艺流程如下: 水轮机将经过大坝和水库集中和调节后的天然水能转换为机械能...



③风力发电
风力发电生产工艺流程如下: 叶轮经过风推动转换为机械能, 再通过与叶轮连接的发电机将机械能转换为电能...



4. 产品的生产和销售情况
本部分业务数据未经审计, 与财务数据口径不尽一致。

Table with 5 columns: 项目, 2011年度, 2010年度, 2009年度. Rows include 控股装机容量, 其中: 风电, etc.

2011年末, 公司控股装机容量为3,204.04万千瓦, 占全国总装机容量的比例为3.03%...

2011年末, 公司控股装机容量为3,204.04万千瓦, 占全国总装机容量的比例为3.03%...

2011年末, 公司控股装机容量为3,204.04万千瓦, 占全国总装机容量的比例为3.03%...

第四节 财务会计信息

一、会计报表编制基础及注册会计师意见
二、审计报告

三、发行人最近三年财务报表摘要数据
(一)合并财务报表摘要数据

Table with 5 columns: 项目, 2011年度, 2010年度, 2009年度. Rows include 营业收入, 营业总成本, etc.

Table with 5 columns: 项目, 2011年度, 2010年度, 2009年度. Rows include 流动资产合计, 非流动资产合计, etc.

Table with 5 columns: 项目, 2011年度, 2010年度, 2009年度. Rows include 经营活动产生的现金流量净额, etc.

(二)母公司财务报表摘要数据
公司于2009年12月31日、2010年12月31日和2011年12月31日的母公司资产负债表及2009年、2010年和2011年的母公司利润表和母公司现金流量表如下:

Table with 5 columns: 项目, 2011年12月31日, 2010年12月31日, 2009年12月31日. Rows include 流动资产合计, etc.

Table with 5 columns: 项目, 2011年度, 2010年度, 2009年度. Rows include 营业收入, 营业成本, etc.

Table with 5 columns: 项目, 2011年度, 2010年度, 2009年度. Rows include 经营活动产生的现金流量净额, etc.

三、发行人最近三年合并财务报表口径下的财务指标
(一)发行人最近三年的主要财务指标

Table with 5 columns: 财务指标, 2011年12月31日, 2010年12月31日, 2009年12月31日. Rows include 流动比率, 速动比率, etc.

(二)发行人最近三年净资产收益率及每股收益情况
根据中国证监会发布的《公开发行证券信息披露编报规则第9号》(2010年修订)的规定, 公司最近三年净资产收益率及每股收益如下表所示:

Table with 5 columns: 期间, 报告期利润, 加权平均净资产收益率, 每股收益. Rows include 2011年, 2010年, 2009年.

四、偿债能力分析
(一)主要偿债能力指标
本公司最近三年的偿债能力如下表所示:

Table with 5 columns: 财务指标, 2011年12月31日, 2010年12月31日, 2009年12月31日. Rows include 流动比率, 速动比率, etc.

注: 利息保障倍数=(利润总额+计入财务费用的利息支出)/(计入财务费用的利息支出)
从短期偿债能力来看, 截至2009年12月31日、2010年12月31日和2011年12月31日, 本公司流动比率分别为0.21、0.18和0.27, 速动比率分别为0.18、0.14和0.22...

石家庄中煤装备制造股份有限公司首次公开发行股票网上路演公告

保荐人(主承销商): 广发证券股份有限公司

石家庄中煤装备制造股份有限公司首次公开发行不超过5,000万股人民币普通股A股(以下简称“本次发行”)的申请已获中国证券监督管理委员会证监许可[2012]809号文核准。

本次发行采用网上询价对象配售和网上向社会公众投资者定价发行相结合的方式, 其中网上初始发行数量为2,500万股, 占本次发行总量的50%。

为了便于社会公众投资者了解发行人的基本情况、发展前景和本次发行的有关安排, 发行人石家庄中煤装备制造股份有限公司和保荐人(主承销商)广发证券股份有限公司将就本次发行举行网上路演。

1. 路演时间: 2012年7月20日(周五)上午9:00-12:00

2. 路演网站: 中小企业路演网(网址http://smers.p5w.net)

3. 参加人员: 石家庄中煤装备制造股份有限公司管理层主要成员、保荐人(主承销商)广发证券股份有限公司相关人员。

《石家庄中煤装备制造股份有限公司首次公开发行股票招股意向书摘要》已刊登于2012年7月13日的《中国证券报》、《证券时报》、《上海证券报》、《证券日报》, 本次发行的招股意向书全文及相关资料可在深圳证券交易所指定巨潮网站(www.cninfo.com.cn)查询。

敬请广大投资者关注。

发行人: 石家庄中煤装备制造股份有限公司 保荐人(主承销商): 广发证券股份有限公司 2012年7月19日

证券代码: 600284 证券简称: 上海浦东 编号: 公告临 2012-027

上海浦东路桥建设股份有限公司2012年半年度业绩快报

本公司董事会及全体董事保证本公告内容不存在任何虚假记载、误导性陈述或者重大遗漏, 并对其内容的真实性、准确性和完整性承担个别及连带责任。

Table with 5 columns: 项目, 本期金额, 上年同期金额, 增减幅度. Rows include 营业收入, 营业利润, etc.

二、其他说明
1. 本季报数据未经审计, 仅供参考, 不作为任何投资决策的依据, 也不代表任何投资建议。

上海浦东路桥建设股份有限公司 董事会 二〇一二年七月十九日

泰达宏利基金管理有限公司关于旗下基金新增深圳众禄基金销售有限公司为代销机构并实行申购费率优惠的公告

泰达宏利基金管理有限公司(以下简称“本公司”)已与深圳众禄基金销售有限公司(以下简称“众禄基金”)签订了以下基金的基金销售代理协议, 自2012年7月19日起, 众禄基金代理销售以下基金...

泰达宏利基金管理有限公司关于旗下基金新增杭州数米基金销售有限公司为代销机构并实施费率优惠的公告

泰达宏利基金管理有限公司(以下简称“本公司”)已与杭州数米基金销售有限公司(以下简称“数米基金”)签订了以下基金的基金销售代理协议, 自2012年7月19日起, 数米基金代理销售以下基金...

证券代码: 002132 证券简称: 恒星科技 公告编号: 2012032

河南恒星科技股份有限公司关于签订国有建设用地使用权出让合同的公告

本公司全体董事、监事、高级管理人员保证公告内容真实、准确和完整, 并对公告的虚假记载、误导性陈述或者重大遗漏承担责任。

河南恒星科技股份有限公司(以下简称“公司”)第三届董事会第二十五次会议审议通过了《关于签订国有建设用地使用权出让合同的议案》(具体内容请详见公司于2012年4月6日刊登在巨潮资讯网站的编号为2012年04号的公司第三届董事会第二十五次会议决议公告)。

公司于2012年7月16日以公开方式国土资源部备案《国有建设用地使用权出让合同》。

公司通过公开方式取得郑州市国土资源局编号为“2012-163”的国有建设用地使用权(详见公司2012年7月10日刊登于巨潮资讯网站的编号为2012030的“公司关于取得国有土地使用权的公告”)。

本次购买“2012-163”地块基本情况: 一、用地范围: 该地块位于郑州市五里堡北片区, 东临规划路, 西邻规划路, 南邻规划路, 北邻规划路。

平安信托私募风云排行榜

Table with 5 columns: 投资管理机构名称, 投资管理机构星级. Rows include 平安财富系列, 投资精英之重阳, etc.

注: 榜单评选范围均为平安信托平台下所有证券投资信托产品, 呈报地高, 呈报越多, 评级越高。

1. 本资料仅供参考, 不作为任何投资建议, 也不代表任何投资建议, 投资者应根据自身情况做出独立判断。

2. 本资料仅供参考, 不作为任何投资建议, 也不代表任何投资建议, 投资者应根据自身情况做出独立判断。

3. 本资料仅供参考, 不作为任何投资建议, 也不代表任何投资建议, 投资者应根据自身情况做出独立判断。

4. 本资料仅供参考, 不作为任何投资建议, 也不代表任何投资建议, 投资者应根据自身情况做出独立判断。

5. 本资料仅供参考, 不作为任何投资建议, 也不代表任何投资建议, 投资者应根据自身情况做出独立判断。

“平安财富证券类信托产品排行榜”点评

2012年6月份上证综合指数下跌4.59%, 深证成指下跌6.48%, 沪深300指数下跌6.32%, 中小板指数下跌4.82%。

6-7月平安财富明星基金——投资精英之淡水泉继续表现出色。淡水泉从申报披露期临近, 投资者风险情绪高涨, 从而导致资金加速流向业绩预期稳定类资产, 并强化抛售走势较弱、业绩预期较差的股票之行为。

6-7月平安财富明星基金——投资精英之淡水泉继续表现出色。淡水泉从申报披露期临近, 投资者风险情绪高涨, 从而导致资金加速流向业绩预期稳定类资产, 并强化抛售走势较弱、业绩预期较差的股票之行为。

6-7月平安财富明星基金——投资精英之淡水泉继续表现出色。淡水泉从申报披露期临近, 投资者风险情绪高涨, 从而导致资金加速流向业绩预期稳定类资产, 并强化抛售走势较弱、业绩预期较差的股票之行为。

6-7月平安财富明星基金——投资精英之淡水泉继续表现出色。淡水泉从申报披露期临近, 投资者风险情绪高涨, 从而导致资金加速流向业绩预期稳定类资产, 并强化抛售走势较弱、业绩预期较差的股票之行为。

6-7月平安财富明星基金——投资精英之淡水泉继续表现出色。淡水泉从申报披露期临近, 投资者风险情绪高涨, 从而导致资金加速流向业绩预期稳定类资产, 并强化抛售走势较弱、业绩预期较差的股票之行为。

6-7月平安财富明星基金——投资精英之淡水泉继续表现出色。淡水泉从申报披露期临近, 投资者风险情绪高涨, 从而导致资金加速流向业绩预期稳定类资产, 并强化抛售走势较弱、业绩预期较差的股票之行为。

6-7月平安财富明星基金——投资精英之淡水泉继续表现出色。淡水泉从申报披露期临近, 投资者风险情绪高涨, 从而导致资金加速流向业绩预期稳定类资产, 并强化抛售走势较弱、业绩预期较差的股票之行为。

6-7月平安财富明星基金——投资精英之淡水泉继续表现出色。淡水泉从申报披露期临近, 投资者风险情绪高涨, 从而导致资金加速流向业绩预期稳定类资产, 并强化抛售走势较弱、业绩预期较差的股票之行为。

6-7月平安财富明星基金——投资精英之淡水泉继续表现出色。淡水泉从申报披露期临近, 投资者风险情绪高涨, 从而导致资金加速流向业绩预期稳定类资产, 并强化抛售走势较弱、业绩预期较差的股票之行为。

6-7月平安财富明星基金——投资精英之淡水泉继续表现出色。淡水泉从申报披露期临近, 投资者风险情绪高涨, 从而导致资金加速流向业绩预期稳定类资产, 并强化抛售走势较弱、业绩预期较差的股票之行为。

6-7月平安财富明星基金——投资精英之淡水泉继续表现出色。淡水泉从申报披露期临近, 投资者风险情绪高涨, 从而导致资金加速流向业绩预期稳定类资产, 并强化抛售走势较弱、业绩预期较差的股票之行为。