

上海宝弘资产
Shanghai BaoHong Asset
上市公司股权投资专家
www.baohong518.com

大宗交易/股票质押融资/定向增发
上海运营中心: 021-50592412, 50590240
北京运营中心: 010-52872571, 88551531
深圳运营中心: 0755-82944158, 88262016

7月26日大宗交易

深市

交易日期	证券简称	成交价格(元)	成交量(万股)	成交金额(万元)	买方营业部	卖方营业部
2012-7-26	白明晨(002439)	13.51	50	675.5	中信证券股份有限公司深圳福田中心路证券营业部	国信证券股份有限公司深圳南山中路证券营业部
2012-7-26	白明晨(002439)	13.51	44.26	597.89	中信证券股份有限公司深圳福田中心路证券营业部	国信证券股份有限公司深圳南山中路证券营业部
2012-7-26	光大证券(002509)	10.46	150	1569	中信证券股份有限公司上海巨鹿路证券营业部	广发证券股份有限公司广州天河路证券营业部
2012-7-26	光大证券(002509)	10.46	150	1569	中信证券股份有限公司上海巨鹿路证券营业部	广发证券股份有限公司广州天河路证券营业部
2012-7-26	红利(002601)	29.75	20	595	华泰证券股份有限公司上海牡丹江路证券营业部	光大证券股份有限公司上海浦东新区世纪大道证券营业部
2012-7-26	中意(300052)	13.12	100	1312	中信证券股份有限公司上海巨鹿路证券营业部	长江证券股份有限公司北京北大街证券营业部
2012-7-26	海能达(300201)	5.48	70	383.6	国泰君安证券股份有限公司深圳福田中心路证券营业部	国泰君安证券股份有限公司深圳福田中心路证券营业部
2012-7-26	理邦仪器(300206)	21.75	40	870	海通证券股份有限公司乌鲁木齐分公司证券营业部	平安证券股份有限公司深圳福中三路证券营业部
2012-7-26	天润科技(300245)	7.89	40	315.6	中信证券股份有限公司上海福州路证券营业部	中信证券股份有限公司常州府前街证券营业部

沪市

交易日期	证券简称	成交价格(元)	成交量(万股)	成交金额(万元)	买入营业部	卖出营业部
2012-7-26	长江电力(600900)	6.48	6297.26	971.8	中信证券股份有限公司上海浦东大道证券营业部	国信证券股份有限公司上海民生路证券营业部
2012-7-26	中国重工(601989)	4.62	924	200	中信证券股份有限公司上海南京东路证券营业部	中国银河证券股份有限公司上海南京东路证券营业部
2012-7-26	广电电气(601616)	3.6	2055.6	571	申银万国证券股份有限公司上海南京东路证券营业部	申银万国证券股份有限公司上海南京东路证券营业部
2012-7-26	兴业证券(601377)	9.15	915	100	中国国际金融有限公司上海南京东路证券营业部	兴业证券股份有限公司上海南京东路证券营业部
2012-7-26	ST九发(600180)	6.82	682	100	东海证券股份有限公司上海南京东路证券营业部	中信证券股份有限公司上海南京东路证券营业部
2012-7-26	*ST国城(600766)	10	500	50	申银万国证券股份有限公司上海南京东路证券营业部	申银万国证券股份有限公司上海南京东路证券营业部
2012-7-26	ST九发(600180)	6.82	402.38	59	中信证券股份有限公司上海南京东路证券营业部	中信证券股份有限公司上海南京东路证券营业部
2012-7-26	博纳影业(601058)	7.11	404.78	56.93	中信万通证券股份有限公司上海南京东路证券营业部	中信万通证券股份有限公司上海南京东路证券营业部
2012-7-26	ST宝龙(600988)	18.73	1498.4	80	中国银河证券股份有限公司上海南京东路证券营业部	中国银河证券股份有限公司上海南京东路证券营业部
2012-7-26	中国重工(601989)	4.62	1818.75	393.67	华泰证券股份有限公司上海南京东路证券营业部	华泰证券股份有限公司上海南京东路证券营业部
2012-7-26	中国重工(601989)	4.62	924	200	华泰证券股份有限公司上海南京东路证券营业部	中国银河证券股份有限公司上海南京东路证券营业部
2012-7-26	中国国贸(601601)	20.42	12499.95	612.14	海通证券股份有限公司上海南京东路证券营业部	联讯证券股份有限公司上海南京东路证券营业部

龙虎榜 | Daily Bulletin

游资机构抛售剧烈

周宇恒

周四两市大盘继续探低,股指再创调整新低,个股普跌,有色金属、钢铁和传媒文化板块有所护盘,房地产、金融和石化板块弱势加剧。

沪市交易公开信息显示,涨幅居前上榜个股为明泰铝业、广东明珠和吉视传媒。明泰铝业,前市短窄幅震荡后一波拉至涨停,龙虎榜显示,游资活跃席位长江证券佛山普澜二路证券营业部,游资有2478万元的大额买入,占当天成交总额的一半以上,增仓明显,继续看高。广东明珠,公司本周六公布中报,该股当天高开一波涨停,龙虎榜显示,安信证券上海世纪大道证券营业部席位,游资有4392万元的大额增仓,占当天成交总额的六成多,底部涨停,游资逆势大举增仓,看高。

沪市跌幅居前上榜个股为金宇集团和全柴动力。金宇集团,医药生物板块唯一跌停个股,当天低开低走,午盘后加速下跌,尾盘封住涨停,龙虎榜显示,南京证券张家港步行街证券营业部等券商席位,游资抛售积极,破位大跌,及时规避。全柴动力,同样受公司今年上半年业绩大幅下滑消息影响,该股周四放量下跌,盘中一度触及跌停,龙虎榜显示,游资和机构争相大举抛售,加速下跌,规避为上。

深市交易公开信息显示,涨幅居前上榜个股为湖南发展、华菱钢铁、东莞控股和北海港。湖南发展和华菱钢铁,均为湖南板块涨停个股,均为再度涨停个股,龙虎榜显示,当天游资和机构买卖相当,博弈激烈,涨停多次被打开,多空分歧加大,短线还有高点,注意见好就收。东莞控股,受广东将建设珠江三角洲金融改革创新综合试验区消息影响,该股当天高开瞬间涨停,龙虎榜显示,中信证券(浙江)福州连江北路证券营业部,游资大举建仓,板块领涨,继续看高。北海港,广西板块唯一涨停个股,连续两个交易日收出“一”字形涨停K线,盘中成交稀疏,目前趋势继续保持。

总体来看,周四大盘先扬后抑,成交有所放大,市场呈现价跌量增格局,龙虎榜显示,游资和机构博弈加剧,多空分歧加大,短线股指有可能出现加速下探,操作上继续谨慎观望。

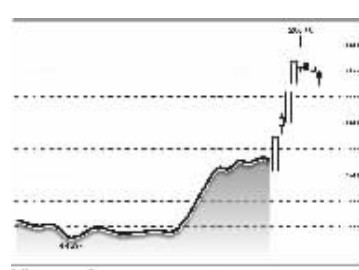
(作者系方正证券分析师)

游资一窝蜂 五家营业部玩转“地图热”

编者按:近日,A股市场的“炒地图”(指活跃资金连续炒作某一热点地域股票的行为)之风,刮过我国南部沿海及东部沿海地区,海南、嘉善、宁波、上海等地上市公司均遭到游资不同程度热炒。统计近期的龙虎榜数据发现,以中投证券无锡清扬路营业部(以下简称中投无锡)、光大证券奉化南山路营业部(以下简称光大奉化)、西藏同信证券上海东方路营业部(以下简称同信上海)、东方证券杭州龙井路营业部(以下简称东方杭州)、中信证券杭州禹航路营业部(以下简称中信杭州)5家活跃游资席位为首的各券商营业部蜂拥而至,成功引爆本轮横跨海南、浙江、上海等地的“地图热”。

证券时报记者 牛淼

中投无锡 恋上“海南瑞泽”



中投证券无锡清扬路营业部(以下简称中投无锡)一直是沪深两市龙虎榜上的常客,仅本月该营业部现身龙虎榜的次数就已超过60次,登榜频率达到令人咋舌的每天3次。而三沙概念龙头股海南瑞泽颇受中投无锡的青睐,本月近半交易日都可见中投无锡现身海南瑞泽的龙虎榜,中投无锡对三沙龙头的不离不弃可见一斑。

市场对于海南瑞泽的炒作源于上月末的三沙市成立,海南瑞泽作为龙头股连续4个涨停板,正式拉开A股市场对于三沙概念的炒作。不过,中投无锡并没有在第一时间上车,而是在海南瑞泽4连板后维持16元平台整理蓄势期间才选择介入。7月9日,海南瑞泽涨停,中投无锡大举买入1084万元;7月11日,中投无锡在买入168万元的同时卖出589万元;7月13日,中投无锡再度加仓495万元。

高潮出现在上周,中投无锡对海南瑞泽的不离不弃终于等来了回报。三沙市成立进展神速,海南瑞泽带领三沙概念卷土重来,短短5个交易日该股累计上涨39.48%,中投无锡也在该股股价上涨期间持续减仓锁定利润。7月17日,中投无锡兑现343万元;7月18日,兑现437万元;7月20日,兑现463万元。至此,中投无锡完成了对海南瑞泽的一系列投资动作。

事实上,中投无锡在上周陆续收回对三沙概念股的投资同时,也将资金继续投向同期启动的嘉善概念及上海国资概念。新嘉联及开开实业上周的涨停板背后都有中投无锡的身影。而本周,中投无锡则将橄榄枝抛向了新崛起的航运股中海海盛及造船股亚星锚链,其逐利的本质一览无遗。

光大奉化三线作战

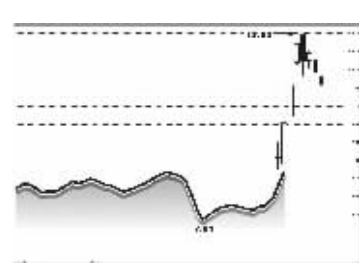
光大证券奉化南山路营业部(以下简称光大奉化)本月现身龙虎榜次数达47次,平均每天上板2次。作为近几个月才崭露头角的新生代活跃游资,其潜力同样不容小觑。近两周时间内,光大奉化从南到北四处奔波,足迹遍布海南、嘉善、宁波等地,哪里有人气哪里就有该营业部的身影。

7月16日,光大奉化成功在涨停板上买入了具备“摘帽+三沙”双重题材的罗顿发展265万元,占到当天该股总成交额的三分之一。在投资者惊叹其强大的扫货能力同时,光大奉化又迅速介入了另一只三沙概念股海南瑞泽的接力赛。7月18日,光大奉化买入海南瑞泽544万元;次日,光大奉化即果断兑现出局。

在布局海南的同时,光大奉化也将目光投向了新崛起的浙江。7月20日,嘉善概念龙头股浙江众成公布的3日交易数据显示,光大奉化买入该股964万元,卖出1002万元,短短3个交易日已略有斩获。随后,光大奉化又马不停蹄地“赶赴”宁波参与了宁波富邦的炒作,在买入该股969万元之后,光大奉化选择在该股7月23日涨停之日(恰好是宁波富邦近期的最高点)果断出局,前后仅3个交易日就获利近百万元。

事实上,光大奉化最多的时候曾三线作战。上周五至本周一,上海本地股界龙实业、嘉善概念股浙江众成、宁波本地股宁波富邦的龙虎榜上,都留下了光大奉化的身影,其同时投入的资金超过4000万元,资金实力不容小觑。光大奉化最新的狩猎目标则是北京暴雨受益股巨龙管业。7月25日,光大奉化大举买入巨龙管业1553万元,在该股第三个涨停板上高位扫货,光大奉化的确是艺高人胆大。

同信上海赌中开开实业



资金流向 | Capital Flow

板块资金净流出量明显加大

时间: 2012年7月26日 星期四

序号	板块	资金净流入量	资金净流入量				板块当日表现	板块近日表现	资金流入前三个股
			特大户	大户	中户	散户			
1	黑色金属	1.66	0.15	0.43	0.28	0.80	上涨居多	资金连续流出	包钢股份(1.41亿), 宝钢股份(0.18亿), 攀钢钒钛(0.07亿)
2	综合	0.51	0.10	0.18	0.10	0.13	普跌	资金连续流出	海欣股份(0.82亿), 湖南发展(0.16亿), S ST华新(0.12亿)
3	证券信托	0.15	-0.15	0.22	0.09	-0.01	下跌居多	资金连续流出	陕国投A(0.48亿), 中信证券(0.23亿), 海通证券(0.20亿)
4	信息服务	-0.29	-0.09	-0.10	-0.04	-0.07	跌多涨少	资金进出频繁	吉视传媒(0.95亿), 乐视网(0.23亿), 星网锐捷(0.21亿)
5	家用电器	-0.56	0.24	-0.25	-0.15	-0.40	下跌居多	资金进出频繁	老板电器(0.23亿), 银河电子(0.10亿), 兆驰股份(0.03亿)

序号	板块	资金净流出量	资金净流出量				板块当日表现	板块近日表现	资金流出前三个股
			特大户	大户	中户	散户			
1	房地产	-10.49	-1.68	-2.27	-1.48	-5.06	下跌居多	资金连续流出	保利地产(-1.63亿), 万科A(-1.40亿), 华侨城A(-1.04亿)
2	医药生物	-6.99	-0.76	-1.49	-1.07	-3.67	跌多涨少	资金连续流出	广州药业(-0.86亿), 复星医药(-0.55亿), 白云山A(-0.54亿)
3	农林牧渔	-5.99	-0.40	-1.54	-1.03	-3.03	下跌居多	资金连续流出	雏鹰农牧(-0.70亿), 大北农(-0.43亿), 金宇集团(-0.43亿)
4	食品饮料	-4.93	-0.72	-1.25	-0.64	-2.31	跌多涨少	资金连续流出	山西汾酒(-0.75亿), 维维股份(-0.75亿), 贵州茅台(-0.59亿)
5	商业贸易	-4.06	-0.29	-1.06	-0.76	-1.95	普跌	资金连续流出	苏宁电器(-1.76亿), 东方创业(-0.31亿), 浙江东方(-0.24亿)

点评:周四两市大盘继续下跌并再创调整新低,板块资金几乎全线净流出,只有黑色金属、综合和证券信托等板块,周四有资金净流入,但净流入额分别为1.66亿元、0.51亿元和0.15亿元,黑色金属和综合板块,散户和机构资金只有少量资金净流入,证券信托板块,散户和机构资金

还有少量净流出,由此可见,市场做多力量非常缺乏,周四这些板块个股弱势居多,市场机会有限,观望为好。信息服务和家用电器板块,周四资金也有少量净流出,但资金净流出量分别只有0.29亿元和0.56亿元,机构和散户资金还有相反方向流动,当天板块个股下跌居多,也应继续观望。

西藏同信证券上海东方路营业部(以下简称同信上海)作为老牌的活跃游资营业部,本月已现身沪深两市龙虎榜达65次,平均每天上板3次。同信上海月初成功从创业板新股苏大维格身上赚得盆满钵满,而占据天时地利人和的同信上海,也趁着此次“地图热”浪潮赌中上海本地股龙头开开实业,其灵敏的市场嗅觉的确令人称道。

周一开开实业逆市涨停,在接下来的2个交易日,该股继续强势上攻。当外界还在猜测其连续涨停背后的逻辑时,上海国资加速整合的消息不胫而走。上周四开开实业停牌一小

时复牌后毫无悬念地被巨单再度封死涨停。上周,开开实业累计涨幅高达53%,该股股价也从8元附近一路蹿升至12元高位。7月20日,开开实业公布的3日交易数据显示,同信上海以1403万元的买入额位列该股同期买入榜次席,同时同信上海也以1147万元的卖出额位列该股同期卖出榜次席。

值得注意的是,与同信上海系出同门的西藏同信证券成都东大街营业部恰好也参与了开开实业本轮炒作,不过一个在前一个在后。在7月16日至7月18日期间,西藏同信证券成都东大街营业部已经完成对开开实业的投资行为,共买入2001万元,卖出1536万元。记者翻看过往数据发现,上述两家西藏同信旗下的营业部也曾同步参与过多只热门股的炒作,两家营业部之间似乎早有默契。

除了成功赌中开开实业外,同信上海在近两周时间内也对宁波板块的宁波富邦及三沙龙头海南瑞泽表现过兴趣。本周,同信上海则将目光转向海南板块的后起之秀。7月25日,中海海盛及海南高速的公开信息中均出现同信上海的身影,显然该营业部仍沉浸在“地图热”浪潮中不能自拔。

东方杭州押宝嘉善概念

东方证券杭州龙井路营业部(以下简称东方杭州)此前可谓名不见经传,不过在本次的嘉善概念炒作当中,其成为不可或缺的决定性力量。不说别的,单单是该营业部先见先觉埋伏



张常春/制图

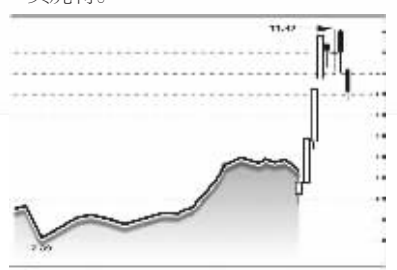
其中,并果断顺势逢高套现,就不失为一次题材股埋伏战的经典案例。

7月3日,浙江省发改委官方网站就发布了《嘉善县县域科学发展示范点建设方案报请国务院审批》的消息,但是真正嗅到其中投资机会的人并不多。直到上周四媒体陆续报道后,A股市场对于嘉善区域概念的炒作才渐入佳境。事实上,上周三嘉善本地A股上市公司新嘉联及浙江众成便携手涨停。当日大盘午后一度因地产股砸盘而直线跳水,但上述两只嘉善区域概念股却我行我素,午后逆市加速上攻,并最终双双封死涨停。伴随媒体报道的陆续面世,嘉善区域概念为人所共知,新嘉联及浙江众成人气暴涨,上周四、上周五这两个股再度携手大涨。新嘉联三连板霸气十足,浙江众成3个交易日的区间涨幅也达到22.75%。

新嘉联及浙江众成7月20日公布的3日交易数据显示,东方杭州成为此次嘉善概念炒作的大赢家。东方杭州同期减持新嘉联1809万元,而其同期买入额只有1071万元,显然早在新嘉联涨停前东方杭州已先知先觉埋伏其中,消息公布后的顺势拉升出货也就顺理成章了。东方杭州同期还减持了浙江众成2410万元,情况和新嘉联类似,均是提前埋伏拉升出货。东方杭州斥资近4000万元将两只嘉善概念股一网打尽,着实让其他游资营业部艳羡。

随后,东方杭州乘胜追击转战宁波板块的宁波富邦,虽然此次投入资金只有789万元,但是嘉善地区

一战功成还是给该营业部赚足了眼球。也许,江浙游资敢死队又要多出一员虎将。



中信杭州携手东方杭州

中信证券杭州禹航路营业部(以下简称中信杭州)此前同样默默无闻,不过该营业部在此次嘉善概念股炒作当中,与东方证券杭州龙井路营业部的默契配合及精准操作,让投资者印象深刻。

在上周嘉善区域概念股光鲜亮丽的走势背后,却是中信杭州及东方杭州两家营业部的疯狂出逃。从有迹可循的龙虎榜数据来看,在新嘉联上周的三连板中,中信杭州及东方杭州是该股最大的卖出力量,两家营业部携手减持金额高达2954万元。另一只嘉善概念股浙江众成也是如此。7月20日收盘后公布的3日交易数据显示,中信杭州以3008万元的卖出金额霸占浙江众成卖出榜头把交椅。

在两只嘉善概念股身上,中信杭州投入资金接近4000万元,与东方杭州的投入资金不分伯仲。而中信杭州的操作路径也与东方杭州高度相似,同样的提前埋伏,同样的顺势拉升,同样的逢高套现,这不得不让人怀疑,两家营业部之间是否存在一定联系。从新嘉联及浙江众成这两只嘉善概念股在股价连续大涨的同时均遭到中信杭州及东方杭州两家营业部的巨额减持来看,不排除两只嘉善概念股的炒作均出自同一人之手。

限售股解禁 | Conditional Shares

7月27日,A股市场有西山煤电、孚日股份、康得新、华胜天成、人民网共5家上市公司的限售股解禁。1家为深市主板公司,2家为深市中小板公司,2家为沪市公司。

西山煤电(000983):解禁股性质为股改限售股。解禁股东1家,即山西焦煤集团有限责任公司,持股占总股本比例为54.40%,为第一大股东,为国有股股东,此前未曾减持,此次所持剩余限售股全部解禁,占流通A股比例为114.05%,占总股本比例为53.28%。该股为无套现压力。

孚日股份(002083):解禁股性质为追加承诺限售股。该股的套现压力很小。

康得新(002450):解禁股性质为首发原股东限售股。该股的套现压力很小。

华胜天成(600410):解禁股性质为股权激励一般股份,占流通A股比例为0.93%,占总股本比例为0.84%。该股的套现压力很小。

人民网(603000):解禁股性质为首发机构配售股,占流通A股比例为24.95%,占总股本比例为4.99%。该股的套现压力较大。

(以上数据由本报网络数据库统计,国盛证券分析师成龙点评)

(西南证券 张刚)