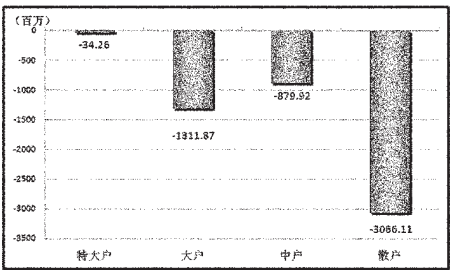




# 7月新股平均发行市盈率26倍 创3年新低

## 资金策市 Money Flow



## 市场资金动态

行业	涨幅(%)	资金净流入(亿元)	特大户(亿元)	大户(亿元)
沪深300	-0.53	-19.68	-4.09	-4.76
上证180	-0.46	-10.31	-2.76	-2.28
深证成指	-0.80	-5.84	-0.93	-1.44
中小板指	-0.74	-4.02	-0.38	-1.33
大盘股	-	-12.04	-3.21	-2.89
中盘股	-	-11.77	-0.93	-3.08
小盘股	-	-33.40	3.10	-7.49

## 资金净流出行业前十

行业	资金净流出(亿元)	主力资金(亿元)	散户(亿元)	回报(%)
房地产	-10.49	-3.95	-5.06	-2.00
医药生物	-6.99	-2.25	-3.67	-1.32
农林牧渔	-5.99	-1.93	-3.03	-1.85
食品饮料	-4.93	-1.98	-2.31	-1.40
商业贸易	-4.06	-1.35	-1.95	-1.58
机械设备	-3.50	-0.14	-2.75	-0.53
交通运输	-3.29	-0.77	-2.01	-0.76
交运设备	-2.60	-0.75	-1.47	-0.51
化工	-2.56	1.04	-2.94	-0.45
采掘	-2.20	-0.62	-1.18	-0.42

## 每日个股资金净流入(出)前十

代码	简称	资金净流入(亿元)	主力资金(亿元)	日涨跌幅(%)
600010	包钢股份	1.41	0.46	6.43
601608	中信重工	1.31	0.47	4.02
002450	康得新	1.05	0.60	6.35
601929	吉视传媒	0.95	0.29	9.09
600851	海欣股份	0.82	0.29	6.18
002407	多氟多	0.79	0.89	-2.78
000858	五粮液	0.69	0.43	0.09
002411	九九久	0.55	0.62	-0.47
000563	陕国投A	0.48	0.19	2.37
600547	山东黄金	0.47	0.16	1.59

## 个股连续流入(出)天数排名

代码	简称	连续流入天数	累计净流入(亿元)	累计涨跌幅(%)
002407	多氟多	27	15.43	2.95
002411	九九久	16	5.42	3.33
002459	天业通联	10	7.26	6.75
002508	老板电器	10	2.97	-2.32
600128	弘业股份	8	1.69	16.21

## 据STCN资金流向快报

据STCN资金流向快报(http://data.stcn.com/statistical/Data.shtml)数据显示,7月26日,沪深两市共流出资金52.92亿元,连续第2个交易日净流出。其中,沪市净流出24.99亿元,深市净流出27.93亿元。主力资金合计流出13.46亿元。

指数方面,上证180指数成份股资金净流出10.31亿元,深证成指成份股资金净流出5.84亿元,沪深300指数成份股资金净流出19.68亿元。以股本规模计,流通盘中大盘股资金净流出12.04亿元,中盘股资金净流出11.77亿元,小盘股资金净流出33.40亿元。

行业方面,按照衍生申万一级行业分类,有3个行业资金净流入,22个行业资金净流出。其中,黑色金属流入资金1.66亿元,成为资金最关注的行业;房地产流出资金10.49亿元,有较明显的资金出逃现象。

有色金属已持续5个交易日净流出资金,共流出资金24.39亿元,为行业连续流出天数榜第一。多氟多已持续27个交易日净流入资金,累计流入资金15.43亿,居个股连续流入天数榜首位。新华都已持续25个交易日净流入资金,累计流出资金1.01亿元,为个股连续流出天数榜第一。

股指期货方面,IF1208合约收报2365.00点,微跌0.45%;成交38.51万手,持仓量增2824手,收报6.50万手;资金共流入3.52亿元。(黄舒欣)

(本栏目数据来源:名策数据)

大盘历经近3个月的单边上跌走势,2132“钻石底”击穿,随着股市的整体低迷,新股发行三高现象得到有效遏制。据统计,7月以来共有20只新股发行,截至昨日已公布发行价与发行市盈率的17只新股中,算术平均发行市盈率为26.08倍,创下IPO(首次公开募股)重启以来近3年的新低。

除发行市盈率明显下降外,新股发行价格与超募比例也出现不同程度的下降。7月新股平均发行价为18.61元,已连续4个月低于20元;7月新股实际募资与计划募资的比例平均为1.6,降至4个月以来的新低。

自2009年6月IPO重启以来,两市共有855只新股发行,平均发行市盈率为50.15倍,其中,中小板47.79倍、创业板56.56倍、主板36.93倍。在这38个月中,仅今年5月、7月,以及2011年6月平均发行市盈率低于30倍,而高于50倍的则多达17个月份,并且,主要集中在2009年四季度至2011年一季度,此期间股指也经历了一波过山车行情。个股方面,近3年来不仅有主板

的中国交建、桐昆股份等个股发行市盈率低于20倍,中小板奥马电器、创业板科恒股份等也低于20倍。与之相比,新研股份、菇木真等18只个股发行市盈率则高达百倍以上。

截至昨日,7月新股发行市盈率最低的公司科恒股份,仅为12.94倍,低于电子元器件制造行业最近一个月平均滚动市盈率,该股网上中签率为1.56%,上市首日涨幅52.4%;7月发行市盈率最高的公司是润和软件,作为计算机软件开发与咨询行

业,41.21倍的发行市盈率与公告时最近一个月33.45倍的行业平均滚动市盈率相比,高出两成以上。尽管如此,该股网上中签率创出7月新低,机构认购倍数高达65.81倍,并且,上市首日出现17.21%的涨幅。

统计还发现,今年上市且发行市盈率高于40倍的18只个股,上市首日平均涨幅26.16%,而低于20倍的11只个股,平均涨幅仅为8.29%。可见,发行市盈率的高低与上市首日的股价表现并无明显的相关性。(李千)

## IPO重启后3年来发行市盈率最低10只个股

代码	简称	发行价格(元)	发行市盈率(倍)	发行股数(万股)	募资金额(万元)	最新收盘价(元)	上市首日涨跌幅(%)	上市以来涨跌幅(%)	上市日期
601800	中国交建	5.40	10.43	134 973.54	500 000.00	4.78	23.33	-28.23	2012.03.09
601233	桐昆股份	27.00	12.22	12 000.00	324 000.00	7.64	10.04	-47.32	2011.05.18
601339	百隆东方	13.60	12.50	15 000.00	204 000.00	10.27	-9.34	-16.71	2012.06.12
300340	N科恒	48.00	12.94	1 250.00	60 000.00	73.15	52.40	-	2012.07.26
002668	奥马电器	11.00	12.94	4 135.00	45 485.00	10.78	23.18	-20.44	2012.04.16
601288	农业银行	2.68	14.12	2 557 058.80	6 852 917.58	2.45	0.75	-2.82	2010.07.15
780038	一拖申购	5.40	14.44	15 000.00	81 000.00	-	-	-	-
601633	长城汽车	13.00	14.94	30 424.30	395 515.90	16.08	-8.85	38.33	2011.09.28
601669	中国水电	4.50	15.00	300 000.00	1 350 000.00	4.02	17.11	-22.98	2011.10.18
002608	舜天船舶	22.11	15.68	3 700.00	81 807.00	16.18	58.48	-53.46	2011.08.10

## 今年上市36只新股破发幅度超过一成

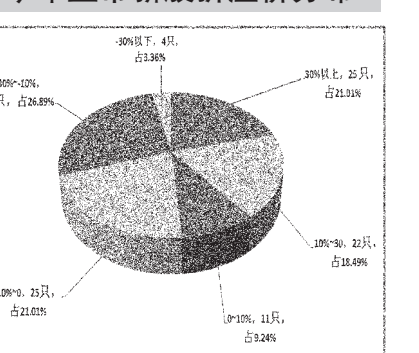
今年以来,共有119只新股上市,累计募资831.21亿元,与去年同期相比,分别下降34.62%和35.57%。昨日收盘价与发行价相比,61只个股破发,其中,36只破发幅度超过一成。

统计显示,目前破发幅度最大的个股为利君股份,该股发行价25元,上市首日即破发,虽然上市经过几日拉升,但盘中仅瞬间触及最高价25.05元,此后一路下跌,昨日收盘价较发行价跌幅达39.83%。与这些

上市几乎没有解套机会的个股相比,有些新股则持续运行在发行价上方。例如,朗玛信息发行价22.44元,上市后最低价为36.5元,最新收盘价较发行价涨幅翻倍。

值得一提的是,沪市新股上市首日整体有不俗表现,平均涨幅高达25.73%,涨幅王宏昌电子即为沪市公司,此外,吉视传媒、人民网等涨幅均超过七成。与之相比,中小板与创业板新股首日涨幅平均仅为17.38%和20.83%。(李千)

## 今年上市新股折溢价分布



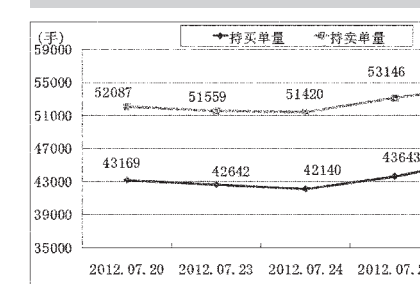
## 今年上市新股破发幅度排名

代码	简称	发行价(元)	最新收盘价(元)	上市以来涨跌幅(%)	较发行价折溢价(%)	上市日期
002651	利君股份	25.00	14.77	-27.62	-39.83	2012.01.06
601012	隆基股份	21.00	7.06	-35.08	-38.94	2012.04.11
300307	慈星股份	35.00	22.82	-24.49	-34.80	2012.03.29
300323	金海光伏	20.00	13.64	-31.53	-31.80	2012.06.01
002676	顺威股份	15.80	11.49	-25.24	-27.28	2012.05.25
601339	百隆东方	13.60	10.27	-16.71	-24.49	2012.06.12
300317	鼎维股份	11.00	8.31	-36.22	-24.45	2012.05.11
300304	云意电气	22.00	16.63	-26.09	-24.41	2012.03.21
300327	中联电子	12.50	9.46	-21.43	-24.32	2012.06.13
300284	苏交科	13.30	10.01	-21.81	-23.34	2012.01.10
300283	温州宏丰	20.00	15.01	-44.67	-22.23	2012.01.10
603366	日出东方	21.50	16.12	-16.12	-21.74	2012.05.21
002666	德联集团	17.00	13.31	-28.05	-21.71	2012.03.27
300329	海伦钢琴	21.00	16.46	-17.33	-21.62	2012.06.19
601313	江南嘉捷	12.40	9.67	-10.77	-20.92	2012.01.16
601965	中国汽研	8.20	6.49	-14.38	-20.85	2012.06.11
300316	鼎盛机械	33.00	26.38	-24.37	-20.06	2012.05.11
002681	奋达科技	12.48	10.06	-15.67	-19.39	2012.06.05
002685	华东重机	9.99	8.09	-10.90	-19.02	2012.06.12
300305	裕兴股份	42.00	34.14	-1.70	-17.92	2012.03.29
300324	宸展信息	27.00	22.39	-12.50	-17.07	2012.06.08
300325	德威新材	17.00	14.10	-15.21	-17.06	2012.05.11
300308	中航装备	20.00	16.46	-23.74	-16.88	2012.04.10
300330	华虹计通	15.00	12.48	-16.97	-16.80	2012.06.19
603008	喜临门	12.50	10.51	-9.86	-15.92	2012.07.17

## 今年上市新股溢价幅度排名

代码	简称	发行价(元)	最新收盘价(元)	上市以来涨跌幅(%)	较发行价折溢价(%)	上市日期
300288	朗玛信息	22.44	48.17	18.42	116.16	2012.02.16
002684	猛狮科技	22.00	42.92	102.45	95.09	2012.06.12
002688	金河生物	18.00	33.98	10.61	88.78	2012.07.13
603000	人民网	20.00	35.40	1.96	77.00	2012.04.27
002673	西部证券	8.70	15.33	5.72	76.21	2012.05.03
300298	三诺生物	29.00	48.39	42.26	68.61	2012.03.19
300334	津膜科技	16.78	28.09	-12.98	67.40	2012.07.05
603002	宏昌电子	3.60	5.73	-33.06	59.17	2012.05.18
002656	卡奴迪路	27.80	43.73	24.98	57.30	2012.02.20
601231	环旭电子	7.60	11.67	0.67	54.05	2012.02.28
300340	N科恒	48.00	73.15	-	52.40	2012.07.26
002661	克明食品	21.00	31.13	17.35	50.87	2012.03.16
002663	普邦园林	30.00	44.54	14.21	48.47	2012.03.16
002680	海航机场	21.59	31.68	-0.69	46.73	2012.06.05
002655	共达电声	11.00	16.04	9.54	46.68	2012.02.17
300314	戴维医疗	20.00	29.15	-2.51	45.75	2012.05.08
300289	克明食品	13.00	18.78	14.45	45.36	2012.02.16
300326	凯利泰	29.09	41.88	-11.25	43.97	2012.06.13
300295	三六五网	34.00	47.28	-19.47	40.70	2012.03.15
002672	东江环保	43.00	59.50	43.55	38.37	2012.04.26
300331	苏大维格	20.00	27.39	34.20	36.95	2012.06.28
002686	亿利达	16.00	21.71	-5.73	35.69	2012.07.03
002657	中科金财	22.00	29.68	-25.91	34.91	2012.02.28
300300	汉鼎股份	18.00	23.68	5.95	31.56	2012.03.19
002653	海思科	20.00	25.42	37.77	31.02	2012.01.17

## 前20名会员持仓单量和卖单量合计



## 主力合约期货行情

品种	开盘价	最高价	最低价	收盘价	结算价	涨跌(元)	成交量(手)	持仓量(手)
白糖1212	5840	5886	5820	5872	5859	84	100 676	55 172
黄金1212	331.73	333.19	331.20	332.88	332.28	4.94	65 218	130 442
橡胶1211	15280	15360	15280	15325	15325	80	21 966	96 830
螺纹钢1210	3713	3730	3697	3719	3714	6	989 54	925 746
铁矿石1210	14835	14835	14705	14790	14775	20	204	2 792
燃料油1209	4799	4799	4787	4799	4796	0	8	196
天然橡胶1201	22260	22350	21985	22210	22190	-155	523 844	134 366
国债1211	54130	54360	53850	54190	54000	20	456 964	295 214
国债1211	3740	3740	3740	3740	3740	13	4	6
锌1211	14450	14495	14420	14470	14460	20	68 428	166 818

## 中金所结算会员成交持仓排名

名次	会员简称	成交单量(手)	持仓单量(手)	名次	会员简称	成交单量(手)	持仓单量(手)
1	华泰君安	59 914	8 756	1	国泰君安	5 015	27
2	国泰君安	59 914	8 756	2	华泰长城	3 747	42
3	海通期货	55 184	6 694	3	华泰长城	4 600	334
4	兴业期货	49 385	8 090	4	海通期货	3 344	61
5	广发期货	47 530	445	5	广发期货	2 928	284
6	光大期货	38 156	3 913	6	光大期货	2 903	931
7	申银万国	30 332	971	7	南华期货	2 756	-268
8	鲁证期货	27 255	1 517	8	中投期货	2 630	246
9	南华期货	24 202	3 028	9	申银万国	2 528	-181
10	中投期货	21 619	4 380	10	信达期货	1 952	132
11	银河期货	21 511	3 028	11	广发期货	1 800	130
12	海通期货	19 918	25	12	上海东证	1 697	-207
13	中投期货	19 270	-690	13	国信期货	1 683	261
14	上海东证	18 541	149	14	浙江永安	1 677	-29
15	浙商期货	17 476	673	15	浙商期货	1 612	83
16	招商期货	13 726	-398	16	招商期货	1 329	67
17	国信期货	13 083	995	17	中投期货	1 324	362
18	浙江永安	11 471	158	18	长江期货	1 319	287
19	长江期货	11 212					