

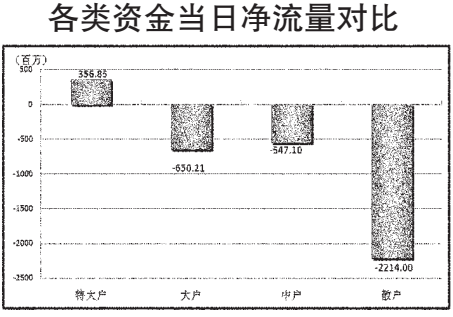
更多精彩数据请登录

STCN

证券时报网·中国

http://data.stcn.com

资金策市 | Money Flow |



市场资金动态				
行业	涨幅(%)	资金净流量(亿元)	特大户(亿元)	大户(亿元)
沪深300	0.18	-4.38	1.65	-0.79
上证180	0.23	-1.81	1.77	-0.40
深证成指	0.21	-2.10	-0.44	-0.15
中小板指	-0.30	-2.85	-0.30	-0.64
大盘股	-	-0.45	1.56	0.36
中盘股	-	-5.83	0.14	-1.46
小盘股	-	-24.27	1.87	-5.40

资金净流出行业前十				
行业	资金净流量(亿元)	主力资金(亿元)	散户(亿元)	回报(%)
机械设备	-3.90	-0.29	-2.93	0.04
化工	-3.84	-1.39	-1.81	-0.27
有色金属	-3.47	-0.83	-2.19	0.07
医药生物	-3.33	-1.33	-1.53	-0.13
证券信托	-2.54	-1.19	-1.11	0.00
电子元器件	-2.03	-0.22	-1.44	-0.24
农林牧渔	-1.73	-0.42	-1.07	-0.29
建筑建材	-1.54	-0.20	-1.05	0.46
轻工制造	-1.50	-0.43	-0.86	-0.30
公用事业	-1.42	-0.12	-0.95	-0.71

每日个股资金净流入(出)前十				
净流入排名				
代码	简称	资金净流量(亿元)	主力资金(亿元)	日涨跌(%)
600010	包钢股份	4.12	2.61	6.96
601318	中国平安	0.81	0.79	1.10
601801	皖新传媒	0.80	0.84	-0.87
002476	宝莫股份	0.62	0.19	7.82
601669	中国水电	0.58	0.30	2.95
600197	伊力特	0.52	0.33	10.00
600048	保利地产	0.46	0.36	2.52
600880	博瑞传播	0.41	0.41	-0.27
600519	贵州茅台	0.39	0.29	1.14
000598	兴蓉投资	0.38	0.09	4.27
净流出排名				
代码	简称	资金净流量(亿元)	主力资金(亿元)	日涨跌(%)
600739	辽宁成大	-1.85	-1.04	-8.08
600868	梅雁水电	-1.02	-0.39	-7.77
000650	仁和药业	-0.96	-0.31	-10.03
000422	湖北宜化	-0.84	-0.32	-10.00
002237	恒邦股份	-0.83	-0.26	-3.77
002024	苏宁电器	-0.82	-0.50	-3.61
600199	金种子酒	-0.77	-0.25	-3.82
600488	中金黄金	-0.73	-0.21	-2.03
000859	五粮液	-0.69	-0.21	0.03
600288	大恒科技	-0.64	-0.18	-9.93

个股连续流入(出)天数排名				
代码	简称	连续流入天数	累计净流量(亿元)	累计涨跌(%)
600483	福建南药	15	3.32	5.68
002125	湘潭电化	14	3.17	37.71
600501	航天晨光	12	0.50	11.76
002334	英威腾	10	2.28	7.23
601515	东风股份	10	0.93	10.07
代码	简称	连续流出天数	累计净流量(亿元)	累计涨跌(%)
600614	鼎立股份	25	-3.10	-19.58
600372	中航电子	20	-1.06	-13.32
000850	华茂股份	18	-0.48	0.00
600549	厦门钨业	17	-5.87	-16.32
002007	华兰生物	17	-2.65	-9.51

据 STCN 资金流向快报 (<http://data.stcn.com/statisticalData.shtml>) 数据显示, 10月 30 日, 沪深两市共流出资金 30.54 亿元, 连续第 8 个交易日净流出。其中, 沪市净流出 13.22 亿元, 深市净流出 17.33 亿元。主力资金合计流出 2.93 亿元。

指数方面, 上证 180 指数成份股合计资金流出 1.81 亿元, 深证成指成份股资金流出 2.10 亿元, 沪深 300 指数成份股资金流出 4.38 亿元。以股本规模计, 流通盘中大盘股资金流出 4476.04 万元, 中盘股资金流出 5.83 亿元, 小盘股资金流出 24.27 亿元。

行业方面, 按照衍生申万一级行业分类计, 有 3 个行业资金净流入, 22 个行业资金净流出。其中, 黑色金属流入资金 3.69 亿, 成为资金最关注的行业; 机械设备流出资金 3.90 亿, 有较明显的资金出逃现象。

黑色金属业已持续 2 个交易日净流入资金, 共流入资金 4.25 亿, 居行业连续流入天数榜首位。有色金属业已持续 8 个交易日净流出资金, 共流出资金 56.43 亿, 为行业连续流出天数榜第一。

福建南药已持续 15 个交易日净流入资金, 累计净流入资金 3.32 亿, 居个股连续流入天数榜首位。鼎立股份已持续 25 个交易日净流出资金, 累计净流出资金 3.10 亿, 为个股连续流出天数榜第一。

股指期货方面, IF1211 合约收报 2245.40 点, 微涨 0.26%; 成交 48.49 万手, 持仓量减 82 手, 收报 7.02 万手; 资金共流出 28.32 亿。

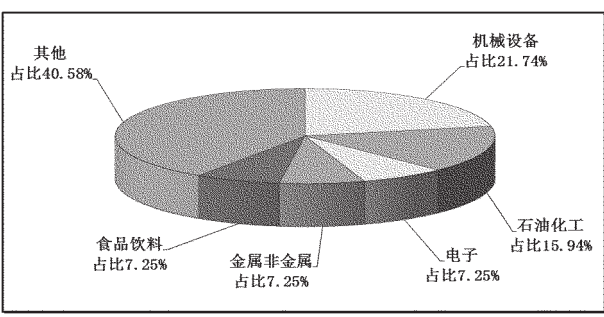
(体栏目数据来源:名策数据)

社保基金今年对 69 只个股始终不离不弃

截至 10 月 30 日, 已经有 2187 家 A 股公司披露了三季度业绩报告, 机构对个股的选择上也基本明晰。社保基金作为市场的风向标, 其对个股的选择更引人注目。根据数据统计, 社保今年以来只对 69 只个股持有多态度, 或者直接按兵不动, 或者在不同的阶段选择增持, 今年以来始终没有减持的动作。

对中国建筑、海格通信等个股, 社保基金在今年三个季度中选择了持续加仓。社保 108 组合在去年年底持有中国建筑 1.41 亿股, 一季度末社保 108 组合持股数上升至 1.70 亿股, 增持了 2940 万股, 中期末不仅社保 108 组合增持了 8441.64 万股, 社保 110 组合新进加入, 持股量高达 2.62 亿股, 而到了三季度末, 由于社保转持三户解禁, 社保账户合计持有的流通股数也大幅增加。海格通信、华侨城 A 等个股也都是被社保基金整体

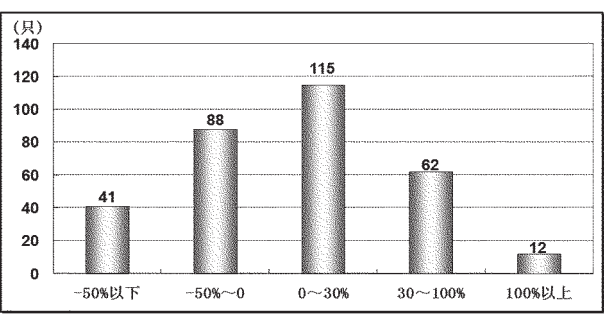
社保持续看好个股行业分布



持续加仓, 而且加仓比例也都较大, 一汽夏利、一汽轿车虽然业绩大幅下降, 但数据显示, 社保基金在各季度末的持股都有所增加。

建投能源、首旅股份等主板公司则是社保基金一季度和二季度均持股不动, 而三季度开始进行了增持。而除主板公司外, 易世达、星辉车模两家公司创业板公司同样是一季度和二季

社保三季末持有个股净利润同比



社保没有减持, 三季度社保基金有加仓动作, 对于目前的创业板来说, 在解禁和业绩变脸的情况下, 仍有公司被社保基金持续看好, 值得关注。两家公司都不是今年上市的公司, 其中星辉车模是 2010 年 1 月上市, 易世达是 2010 年 10 月上市, 易世达三季度被社保基金增持的比例较大, 超过了 100%, 社保 602 组合一直没有减

持, 三季度的数量增加来自社保基金转持三户。而社保 107 组合三季度对星辉车模却是更实实在在的增持。

社保基金对国统股份、山大华特等公司则是在一季度持股不变的情况下, 二三季度开始持续增持。汉威电子、众业达等公司同样是在今年或者按兵不动或者择机增持, 其中众业达是一季度持股不变, 二季度社保选择了增持, 而三

季度再次持股不变。汉威电子等则是一季度增持后, 二季度持股不动, 三季度又再次增持。

同时, 社保基金对 30 余只股票一直没有增持也没有减持, 虽然不少公司在期间社保基金持股数增加, 但我们也可以看到, 持股数量的增加是由于期间分红, 实际上并没有增持。社保今年持续三季度一直没有增减的股票中, 中小板公司较多, 而且不少持股比例都较大, 前 5 名公司均是中小板。社保基金 501 组合去年年底持有金宇火腿 185.92 万股, 经过分红后持股数量达到 278.88 万股, 各个季度均没有增持和减持, 按照三季度末持有的股数计算, 持股占流通 A 股比例高达 7.73%, 而社保基金对万丰奥威、康力电梯、兄弟科技三家中板公司的持股比例也都超过了 5%。社保对这 30 多只股票虽然没有增持, 但在目前的市场情况下, 也算是一种看好的态度。

(魏宝松)

社保连续三季度未减持个股

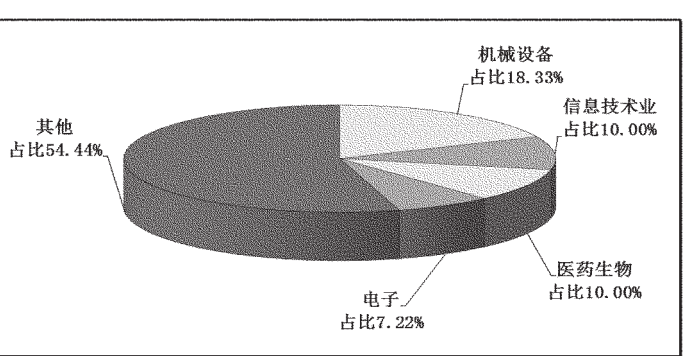
代码	简称	三季末持股数		前三季度净利润		行业
		(万股)	占流通A股比例(%)	(万元)	同比(%)	
000069	华侨城 A	24 730.21	8.03	161 240.97	6.48	社会服务业
002515	金字火腿	278.88	7.73	2 425.58	-35.61	食品、饮料
002311	海大集团	1 354.98	7.16	41 416.31	31.95	食品、饮料
300007	汉威电子	420.00	6.87	3 489.07	9.17	机械、设备、仪表
600886	国投电力	14 434.35	6.85	68 375.70	86.09	电力、煤气及水的生产和供应业
002085	万丰奥威	880.00	6.53	16 737.20	11.26	机械、设备、仪表
000418	小天鹅 A	1 197.47	5.52	31 156.34	-26.22	机械、设备、仪表
002152	广电运通	3 162.48	5.30	33 635.34	11.06	机械、设备、仪表
002367	康力电梯	904.50	5.28	12 987.15	15.54	机械、设备、仪表
002572	索菲亚	278.66	5.16	10 461.90	29.31	木材、家具
002562	兄弟科技	272.04	5.09	1 656.83	-55.62	石油、化学、塑胶、塑料
300125	易世达	224.63	4.84	854.59	-81.45	社会服务业
300048	合康变频	800.03	4.74	9 114.56	4.74	机械、设备、仪表
000527	美的电器	15 677.55	4.63	300 042.37	4.10	机械、设备、仪表
601668	中国建筑	135 880.41	4.53	1 067 872.50	10.28	建筑业
300005	探路者	654.56	4.29	8 133.69	51.16	批发和零售贸易
002486	嘉麟杰	570.35	4.23	3 192.37	-46.77	纺织、服装、皮毛
600697	欧亚集团	654.20	4.22	12 934.97	19.71	批发和零售贸易
600137	浪莎股份	350.91	3.61	1 810.45	-28.34	纺织、服装、皮毛
300043	星辉车模	208.39	3.47	7 696.73	28.48	造纸、印刷
002133	广宇集团	1 465.56	3.38	11 300.62	53.84	房地产业
002121	科陆电子	900.00	3.36	-10.77	-10.77	房地产业
002205	国统股份	385.39	3.34	468.56	-75.09	金属、非金属

代码	简称	三季末持股数		前三季度净利润		行业
		(万股)	占流通A股比例(%)	(万元)	同比(%)	
600325	华发股份	2 715.86	3.32	22 050.59	-18.78	房地产业
002465	海格通信	265.00	3.12	13 948.29	14.03	信息技术业
300036	超图软件	204.97	3.01	315.32	-77.97	信息技术业
600251	冠农股份	1 073.67	2.97	16 819.96	-5.58	食品、饮料
601872	招商轮船	9 975.23	2.91	6 780.43	-66.27	交通运输、仓储业
000715	中兴商业	802.39	2.89	5 715.49	-21.87	批发和零售贸易
002125	湘潭电子	382.88	2.86	-2 526.53	-237.86	石油、化学、塑胶、塑料
000848	承德露露	1 145.57	2.85	16 612.86	13.86	食品、饮料
002407	多氟多	448.62	2.82	5 589.84	-20.68	石油、化学、塑胶、塑料
002112	三变科技	280.00	2.69	220.02	-7.69	机械、设备、仪表
002061	江山化工	373.09	2.66	5 802.80	119.54	石油、化学、塑胶、塑料
000927	一汽夏利	4 235.21	2.67	8 318.70	-23.47	机械、设备、仪表
600219	南山铝业	4 937.15	2.55	61 025.26	-21.82	金属、非金属
002134	天立普林	625.00	2.54	-3 881.90	-2 095.47	电子
002204	大连重工	810.00	2.52	43 758.90	-26.54	机械、设备、仪表
002246	北化股份	495.00	2.50	796.72	-5.93	石油、化学、塑胶、塑料
002109	兴化股份	889.39	2.48	12 354.78	-5.93	石油、化学、塑胶、塑料
002032	苏泊尔	846.74	2.46	33 315.96	-5.50	金属、非金属
002253	川大智胜	299.52	2.42	2 471.74	23.82	信息技术业
000895	双汇发展	1 437.69	2.37	209 856.72	189.93	食品、饮料
002092	中泰化学	2 252.99	2.34	14 773.80	-72.63	石油、化学、塑胶、塑料
600523	贵航股份	455.73	2.32	8 251.54	-3.98	机械、设备、仪表
002176	江特电机	979.20	2.31	4 503.65	22.14	机械、设备、仪表

代码	简称	三季末持股数		前三季度净利润		行业
		(万股)	占流通A股比例(%)	(万元)	同比(%)	
600660	福耀玻璃	4 392.18	2.24	115 736.81	-0.85	金属、非金属
000915	山大华特	397.76	2.22	8 395.80	9.72	医药、生物制品
600048	保利地产	15 818.40	2.22	382 052.45	10.21	房地产业
000800	一汽轿车	3 106.10	2.20	-31 105.71	-141.27	机械、设备、仪表
000550	江铃汽车	1 123.41	2.18	117 674.84	-20.47	机械、设备、仪表
002441	众业达	166.79	2.15	15 313.90	2.65	批发和零售贸易
002136	安纳达	400.00	2.02	2 454.23	-55.33	石油、化学、塑胶、塑料
601958	金钼股份	6 391.44	1.98	39 121.62	-22.00	采掘业
000635	英力特	340.54	1.92	-1 657.71	-110.58	石油、化学、塑胶、塑料
002179	中航光电	355.99	1.70	15 759.12	10.11	电子
600805	悦达投资	1 195.08	1.69	74 296.04	-14.21	综合类
002129	中环股份	1 181.46	1.63	233.23	-98.96	电子
601003	柳钢股份	3 852.00	1.50	-17 734.92	-163.26	金属、非金属
002094	青岛金王	473.28	1.47	4 543.91	5.06	其他制造业
002045	国光电器	486.00	1.43	-13 239.41	-265.70	电子
000001	平安银行	4 032.64	1.30	1 023 789.40	33.18	金融、保险业
002128	露天煤业	1 573.62	1.19	83 871.27	-25.45	采掘业
600258	首旅股份	243.73	1.05	9 761.35	6.58	社会服务业
002207	津液股份	95.09	0.96	180.60	-74.12	采掘业
002284	亚太药业	240.00	0.95	6 063.47	-1.97	机械、设备、仪表
002258	利尔化学	134.94	0.69	7 003.12	19.57	石油、化学、塑胶、塑料
000600	建投能源	600.04	0.66	8 905.92	422.30	电力、煤气及水的生产和供应业
000059	江通化工	610.00	0.51	-56 083.76	-205.35	石油、化学、塑胶、塑料

社保三季度大比例加仓 70 股

社保三季度新进和增持个股行业分布



截至昨日, 社保基金三季度合计新进了 96 只股票, 选择增持的股票 84 只, 选择新进的股票中, 持有比例占到公司流通股本 2% 以上有 35 只, 增持股票中增持比例超过 50% 的股票有 36 只, 社保对这 71 只股票可谓加仓比例较大。

在社保增持的个股中, 中材国际的增持比例最大, 环比增加了 417.90%, 而其去年年底社保基金并没有持有。社保基金是从中期开始出现在公司前十名流通股股东的, 而且只有社保 108 组合 1 只基金, 而到了三季度末, 社保基金总数增加至 3 只, 社保 102 组合、106 组合、108 组合都出现在

其十大流通股股东中。

35 家公司社保三季度末持股比例都超过了其流通股本的 2%, 南大光电、三诺生物、宇环新材 3 家公司社保三季度末持股比例超过了其流通股本的 10%。社保 604 组合和 408 组合都出现在南大光电和宇环新材十大流通股股东之列。除新股外, 峨眉山 A、武汉健民等老牌上市公司也都被社保基金大比例增持。

社保增持和新进的个股中, 机械设备、信息技术、医药生物等行业仍被社保所看中。机械设备公司数最多, 占比高达 18.33%, 信息技术和医药生物的占比都达到了 10%, 电子行业也达到了 7.22%。

(魏宝松)

社保三季度增持个股

代码	简称	三季末持股数			较年初 (%)	行业
		(万股)	占流通A 股比例(%)	环比 (%)		
600970	中材国际	3 375.41	3.09	417.90	-	建筑业
002649	博彦科技	284.52	7.59	393.32	-	信息技术业
300244	迪安诊断	137.13	2.95	357.23	-	社会服务业
300110	华仁药业	539.56	5.49	238.01	-	医药、生物制品
601668	中国建筑	135 880.41	4.53	178.68	866.08	建筑业
300012	华测检测	250.03	4.55	177.81	138.11	社会服务业
002589	瑞康医药	148.71	3.62	166.88	-	批发和零售贸易
000690	宝新能源	192.05	1.17	161.25	-	电力、煤气及水的生产和供应业
300130	新都集团	299.38	6.27	160.37	-	机械、设备、仪表
002398	研新建设	169.63	3.35	151.28	-	社会服务业
002266	浙富股份	798.38	2.85	147.92	-	机械、设备、仪表
000600	国电能源	600.04	0.66	135.76	135.76	电力、煤气及水的生产和供应业
601098	中南传媒	3 042.40	7.64	131.52	-	传播与文化产业
300105	龙源技术	450.73	6.32	125.45	89.90	机械、设备、仪表
002638	九 章	469.97	1.58	123.80	-	医药、生物制品
002089	勤上光电	439.43	4.69	119.67	-	机械、设备、仪表
300273	佳佳股份	295.69	5.91	117.44	-	机械、设备、仪表
300287	利 世 信	204.07	9.72	115.92	-	信息技术业
300125	易 方 达	224.63	4.84	104.23	104.23	社会服务业
002656	克明面业	152.34	7.33	102.32	-	食品、饮料
602268	首旅酒店	243.73	1.05	100.55	100.55	社会服务业
600318	巢东股份	400.01	1.65	100.01	465.50	金属、非金属
600267	海正药业	2 958.36	3.52	93.26	-	医药、生物制品
002106	宝宝高科	1 682.15	2.91	86.09	86.09	电子
600805	悦达投资	1 195.08	1.69	74.95	74.95	综合类
300289	利 德 爱	299.97	7.81	72.84	-	医药、生物制品
000799	酒 鬼 酒	843.23	4.10	66.09	-	食品、饮料
002273	水晶光电	939.49	4.55	64.83	106.04	电子
600583	海油工程	5 279.69	1.36	64.69	-	采掘业
600697	欧亚集团	654.20	4.22	55.76	63.55	批发和零售贸易
300104	乐 视 网	588.80	3.63	54.96	-	传播与文化产业
300144	荣成股份	451.00	2.56	54.68	-67.46	社会服务业
600535	天 士 力	665.90	1.29	53.39	-	医药、生物制品
601336	新华保险	510.68	3.22	52.63	-	金融、保险业
002503	捷 尔 特	262.10	3.64	51.50	13.81	批发和零售贸易