

**上海宝弘资产**  
ShangHai BaoHong Asset  
上市公司股权投资专家  
www.baohong518.com

**大宗交易/股票质押融资/定向增发**

上海运营中心: 021-50592412、50590240  
北京运营中心: 010-52872571、88551531  
深圳运营中心: 0755-82944158、88262016

■大宗交易 | Block Trade |

## 大小非减持不手软 QFII持续加仓银行股

秦洪

本周大宗交易市场出现了清晰的特征,那就是大小非继续减持,但境外合格机构投资者(QFII)则乘机加仓。

本周深市大宗交易平台上出现了大量的大小非减持信息。而且,股指越是反弹,减持的数量越多。如本周二、周三的反弹行情中,深市大宗交易数量就明显增多。本周四,虽然大盘冲高受阻,但大宗交易依然活跃。

我们认为,上述现象说明了两个问题:一是二级市场股价的上涨,相比大小非巨额的盈利幅度来说,实在微不足道。大小非并不会因为二级市场的股价上涨,而降低减持意愿。相反,A股越是反弹,大小非的对手盘反而更多,更方便其大手笔减持。二是大小非如此猛烈地减持,可能是他们对未来解禁减持政策出现变化存在担忧,所以,加大了减持力度。

不过,在大小非大力减持的同时,QFII却加大了建仓力度,这主要体现在沪市的大宗交易中。数据显示,具有明显QFII席位特征的海通证券国际部频繁出现在本周二、周三、周四的大宗交易中,其主要的买入对象为银行股。巧合的是,本周三A股市场应声上涨,银行股打响了反弹第一枪,说明QFII的投资理念对于A股的影响有所增强。

我们认为,上述资金流向意味着当前A股市场股价结构

还将继续深化——与国际市场接轨的蓝筹股有望获得资金关注,而反复活跃;而大小非减持压力较大的创业板、中小板个股,仍会面临进一步的考验。

### 重点个股点评

**招商银行 (600036):** 近期银行股成为市场关注的焦点。一方面是受有关银行理财产品负面报道的影响,另一方面则是因为银行股反复出现大宗交易,尤其是QFII性质的席位持续加仓。由于招商银行的H股与A股存在较大差价,更激发了投资者对于招商银行A股出现补涨的强烈预期。更何况,招商银行的零售业务极具竞争力,所以,未来的成长空间值得期待,可跟踪。

**深长城 (000042):** 公司一直是沪深地产行业的佼佼者,近年来业绩一直保持平稳。近期关于城镇化的讨论,赋予了地产股新的做多动能。作为绩优地产股的深长城近期出现了明显的资金加仓迹象。与此同时,该公司总股本仅有2.39亿股,市盈率还不到10倍,具有很大的估值优势,后市有望获得增量资金的持续关注。随着大宗交易抛压的释放,短线走势仍值得期待。

**赞宇科技 (002637):** 该股一度凭借新颖的题材成为市场中的明星股。由于公司业绩持续下滑,中资银行股对于QFII的吸引力进一步提升,QFII的再度入市扫货。巧合的是,本周三A股市场应声上涨,银行股打响了反弹第一枪,说明QFII的投资理念对于A股的影响有所增强。

我们认为,上述资金流向意味着当前A股市场股价结构

# 股指强劲反弹 做多信心仍欠缺

逾半数被调查者认为,消费股并非最后一跌,沪指还会跌破1950点

谢祖平

本周,上证指数在创出1949点的调整新低后,展开强劲反弹。股指连续向上突破5日、10日、20日以及30日等短、中期均线,市场成交量也显著放大。两市个股出现普涨,尤其是前期的超跌股,以及城镇化等题材股大幅上行,酿酒食品板块也出现止跌,市场的做多热情快速升温。

针对市场短期运行方向所出现的突然转变,本周联合调查,分别从您认为近期消费股的调整是大盘最后一跌的标志吗?、您认为白酒股的调整还会继续吗?、您如何看待周期性板块的走强?、您认为上证指数还会跌破1950点吗?和您最看好以下哪一类个股的投资机会?5个方面展开,调查合计收到1073张有效投票。

### 沪指并未探明重要底部

11月份以来,大智慧酿酒食品板块和医药板块调整幅度较大,医药板块最大跌幅接近15%,而酿酒食品板块最大跌幅则接近20%。其中,酒鬼酒、康芝药业等个股遭受重挫。

关于您认为近期消费股的调整是大盘最后一跌的标志吗?的调查结果显示,选择“是”、“不是”和“说不清”的投票数分别为269票、583票和221票,所占投票比例分别为25.07%、54.33%和20.60%。从调查结果上看,投资者并不认同消费股的调整是大盘最后一跌的标志。

同时,关于您认为上证指数还会跌破1950点吗?的调查结果显示,选择“会”、“不会”和“说不清”的投票数分别为574票、435票和64票,所占投票比例分别为53.49%、40.54%和5.96%。虽然短期上证指数从1949点以来的反弹超过百点,但是仍有超过五成的投资者认为指数后市还会跌破1950点,并不认为市场已经探明了重要的中长期底部。

结合上述两项调查结果,虽然前期沪深两市个股跌幅惨烈,绝大多数投资者仍只能通过股价的上涨获取收益。但是当短期市场出现连续的向上强攻后,投资者对后市的信心却依然不足。究其

原因,一方面可能在于今年下半年以来股指数次反弹均告失败,逐步蚕食了投资者的做多信心。另一方面可能是投资者普遍亏损严重,短期的反弹并不能改变账面大幅亏损的局面。

### 白酒股见底仍需时日

本周大智慧酿酒食品指数在调整至5464点后出现反弹,周五最高上摸5798点,阶段性涨幅接近6%。这是否意味着塑化剂风波已告终结,白酒股的调整已经结束了呢?

关于您认为白酒股的调整还会继续吗?的调查结果显示,选择“会”、“不会”和“说不清”的投票数分别为679票、250票和144票,所占投票比例分别为63.28%、23.30%和13.42%。从该项调查上看,虽然近日白酒股出现反弹,但是投资者普遍认为白酒股的调整还没有结束,近日更多的是跟随股指而出现的反弹动作。

从最近受影响白酒股表现来看,酒鬼酒受影响最大,股价连续调整。我们认为,由于目前尚未有白酒类上市公司主动将企业的产品送检,并获取权威报告,以证明其产品中塑化剂含量低于国家标准。这也意味着,“塑化剂”事件的平息仍有待时日,并对国内白酒消费带来实质性负面影响,相关上市公司股价未来仍将出现大幅震荡。

### 选股兼顾估值及成长性

近日除券商、保险以及银行为代表的金融股走强外,最为明显的是水泥、建材等周期股大幅的上扬。其中,水泥板块指数短短6个交易日涨幅达到16%,成为近期市场的一大亮点。

不过,关于您如何看待周期性板块的走强?的调查结果显示,选择“短期反弹”、“中期反弹”、“走势反转”和“说不清”的投票数分别为647票、285票、74票和67票,所占投票比例分别为60.30%、26.56%、6.90%和6.24%。投资者普遍认为周期股属于短期反弹,而非非走势的反转。

而从消息面看,近期水泥、建材以及基建等板块的走强主要反映的是对国内城镇化推进的乐观预期。有媒体报道,未来5年城镇化将拉动20万亿的

投资规模。我们认为,相关上市公司能否从中受益尚存在着较大不确定性,投资者应将其作为市场中新的主题投资机会,以投机思路去看待该板块的后续表现。

此外,关于您最看好以下哪一类个股的投资机会?的调查结果显示,选择“金融地产”、“建筑建材”、“铁路”、“券商”、“消费”、“战略新兴产业”和“说不清”的投票数分别为394票、93票、64票、77票、93票、224票和128票,所占投票比例分别为36.72%、8.67%、5.96%、7.18%、8.67%、20.88%和11.93%。

从该项调查结果上看,投资者青睐的品种主要集中在金融、地产和战略新兴产业两个方面。金融地产板块目前市盈率普遍较低,抗风险能力较强,而战略性新兴产业则受到政策的扶持具备着较好的成长空间。这也反映出,投资者在选股时主要看中上市公司的市盈率水平以及成长性。而建筑建材和铁路板块近期虽然表现活跃,但投资者似乎对其并不十分看好。究其原因或许在于,投资者担心建材及铁路基建板块盛极一时后的调整风险。

### 短期阻力考验反弹成色

近期政策面相对平静,但市场在经历长期的调整后,投资者寄希望于管理层出台利好稳定市场,并对新股发行制度改革等寄予希望。在此背景下,上证指数本周展开自我救赎式的放量上扬。

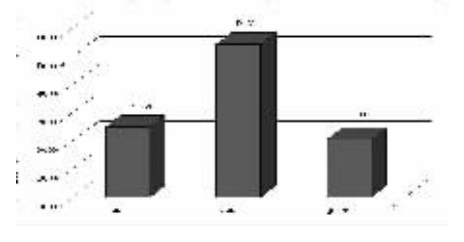
从目前上证指数日K线图来看,股指已经重新回到20日均线上方。尤其是周四站稳20日均线后,周五又发起进一步上攻,使得股指短期技术形态由弱转强,个股的活跃程度也大幅增加。

不过对于股指上涨的性质,我们依然认为还是属于超跌之后的反弹,1949点成为上证指数重要的中长期底部的概率似乎并不大。基于此,投资者应留意股指进一步反弹后将面临的上档压力。今年9月底的反弹中,上证指数曾两次受阻于89日均线的反压。因此,随着股指重心的上移,建议短期关注89日均线对股指的制约作用。若不能有效向上突破,则在操作上需保持谨慎;相反,若能放量突破,则反弹的高度还将进一步上移。

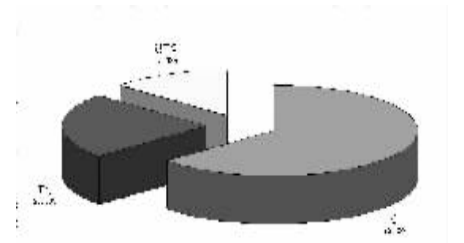
板块方面,除受益政策利好的品种外,滞涨股也可适当留意。

(作者系大智慧分析师)

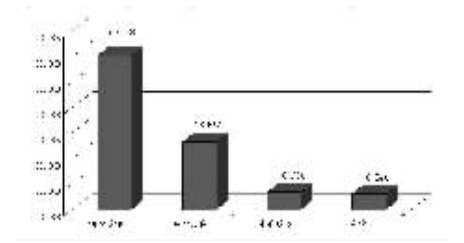
一、您认为近期消费股的调整是大盘最后一跌的标志吗?



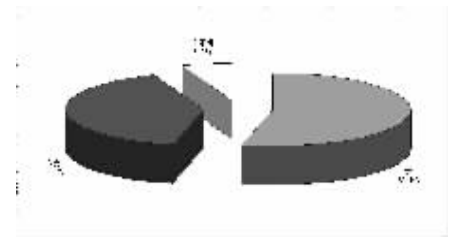
二、您认为白酒股的调整还会继续吗?



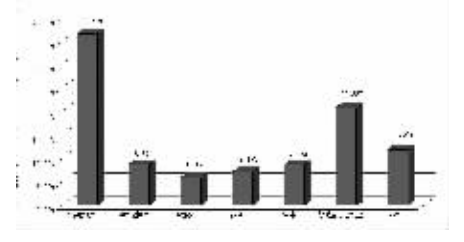
三、您如何看待周期性板块的走强?



四、您认为上证指数还会跌破1950点吗?



五、您最看好以下哪一类个股的投资机会?



数据来源:大智慧投票箱

## 蓝筹率先启动 跨年度大底现雏形

陈若晖

本周市场走出一波探底回升行情。上证指数在连续跌破2000点大关后,终于迎来一轮强劲上涨。

具体来看,本周市场可谓冰火两重天,因为本轮股指最低点也出现在本周。周二,上证指数创出1949点的4年来新低,深成指也创出7660点的3年多新低。而创业板指数周初也创出585点的历史新低。不过,周三市场风向突变,各大股指放量上攻,上证指数大涨近3%,深成指单日涨幅接近4%,两市单日成交额超过1500亿元。周四,两市略作调整,上证指数收出十字星。周五,两市股指再度收出放量中阳线,上证指数成功站上2050点关口。

从周K线来看,本周沪深股指均收出几乎光头的中阳线,意味着12月首周两市取得开门红。上证指数全周上涨4.12%,创下一年多来最大周涨幅;深成指全周上涨3.62%。沪市全周成交3122亿元,深市成交2511亿元,量能明显放大。

均线系统上,两市指数5日均线均呈现V形上翘,并与10日均线形成金叉。沪指站上30日均线,虽然2061点的收盘点位未站上60日的2064点,但盘中最高已触摸到2065点。强劲的回升,使得沪指10日均线连续3日的上行。深成指的回升力度略逊于沪指,收盘8189点逼近30日均线8205点,最高8211点也已越过了30日均线。

本周市场的强劲走势应该说是由多方面的因素综合形成的。

首先,从技术上看,沪指在上周再度跌破2000点大关后,一些技术指标如KDJ等已呈现连续的超卖状态,K、D值连续处于20下方,而J值也连续为负值。

其次,两市较低的整体估值,为市

场的反弹提供了空间。本周股指创下新低后,两市的市盈率水平也已降到了历史低位。周二,沪指创下1949点新低时,沪市平均市盈率为10.66倍,深市主板平均市盈率为19.03倍,而中小板和创业板市盈率分别仅为21.7倍和27.26倍,均处在历史低位。应该说这种历史低位的估值水平,使得股指的上行随时成为可能。

再次,经济基本面的一些变化也促成了股指的反弹。从经济的运行来看,多项指标均显示经济基本面正在向好的方向转化。汇丰银行12月3日发布的11月份采购经理人指数(PMI)为50.5%,高于10月份的49.5%,13个月以来首次高于50%的荣枯线。国家统计局12月1日公布的11月份官方

PMI数据为50.6%,比上月上升0.4个百分点。两份PMI数据传递的信号一致,经济回暖不断得到证实。

最后,从政策来看,本月将召开中央经济工作会议。作为决定2013年宏观经济走向的一次重大会议,自然也会对股市产生很强的引导作用。而财政政策和货币政策是观察宏观经济方向的两个最直接窗口。从政策基调来看,2013年国家将继续保持政策的稳定性和连续性。从政策搭配来看,将实施宽财政和稳货币的政策搭配。因此,从总体上来看,政策组合仍然是偏向宽松。这种政策预期也自然为股指的触底反弹提供了积极因素。

从本周市场表现来看,在券商、保险、地产、煤炭、有色等权重蓝筹板块

上攻的带动下,大盘走出了一波上升行情。而中小板、创业板在经过上周的大幅杀跌后,本周也开始强劲反弹。随着个股的普涨,市场的量能也逐步放大。

从本周市场的上述表现,再结合基本面和政策面的变化来看,我们预计,上证指数在1949点形成跨年度大底的可能性非常大。

(作者系中航证券分析师)

### 本周大宗交易排行榜

成交金额排名		上榜次数排名		买入金额排名			
代码	简称	代码	简称	上榜次数	席位名称		
002594	比亚迪	17390.50	002594	比亚迪	27	德邦证券股份有限公司沈阳三好街证券营业部	22515.80
600594	益佰制药	15682.60	600594	益佰制药	13	华泰证券股份有限公司上海牡丹江路证券营业部	19511.70
300238	冠昊生物	13621.50	002348	高乐股份	10	中国国际金融有限公司上海淮海中路证券营业部	12596.00
600690	青岛海尔	11912.11	300102	乾照光电	9	中国银河证券股份有限公司长沙芙蓉路证券营业部	12423.90
600009	上海机场	11407.48	002481	双塔食品	8	光大证券股份有限公司上海西藏中路证券营业部	11946.77
300181	佐力药业	11187.84	601058	赛轮股份	8	华泰证券股份有限公司淄博博山证券营业部	11912.11
002570	贝因美	10925.80	002508	老板电器	6	华泰证券股份有限公司上海福州路证券营业部	11865.00
002521	齐峰股份	9739.60	300132	青松股份	5	中国银河证券股份有限公司北京和平里证券营业部	7568.20
601377	兴业证券	9403.20	300238	冠昊生物	5	国信证券股份有限公司深圳红岭中路证券营业部	7211.71
300102	乾照光电	8342.60	002033	丽江旅游	4	华泰证券股份有限公司上海新村路证券营业部	6463.73
002033	丽江旅游	7754.00	002393	力生制药	4	中国国际金融有限责任公司南昌会展路证券营业部	5880.00
002481	双塔食品	7459.71	002570	贝因美	4	光大证券股份有限公司上海浦东南路证券营业部	5540.99
300239	东宝生物	6463.73	300028	金亚科技	4	中国国际金融有限公司深圳福华一路证券营业部	5425.29
000626	如意集团	6130.00	002331	乾通科技	3	国泰君安证券股份有限公司上海江苏路证券营业部	5288.57
601058	赛轮股份	6044.33	002521	齐峰股份	3	中信证券股份有限公司上海淮海中路证券营业部	5156.20
002191	劲嘉股份	5880.00	002561	徐家汇	3	华泰证券股份有限公司北京工体北路证券营业部	4601.80
002348	高乐股份	5824.49	300145	南方泵业	3	华泰证券股份有限公司北京月坛南街证券营业部	4509.62
600747	大连控股	5540.99	300181	佐力药业	3	华泰证券股份有限公司上海澳门路证券营业部	4091.82
002310	东方园林	5121.60	600009	上海机场	3	中信证券股份有限公司总部(非营业场所)	4057.45
300028	金亚科技	5075.94	601377	兴业证券	3	甲银万国交易单元 C26800	3860.00
002231	奥维通信	4632.00	000523	广州浪奇	2	华泰证券股份有限公司北京苏州街证券营业部	3600.84
002508	老板电器	4342.00	000626	如意集团	2	甲银万国证券股份有限公司上海福州路证券营业部	3298.40
600976	武汉健民	4057.45	000802	北京旅游	2	国泰君安证券股份有限公司总部	3234.40
000979	中弘股份	3755.00	002231	奥维通信	2	海通证券股份有限公司泰安岱宗大街证券营业部	2907.24
300145	南方泵业	3600.84	002566	益盛药业	2	中信证券(浙江)有限责任公司绍兴解放南路证券营业部	2618.00
000523	广州浪奇	3150.00	300184	力源信息	2	宏源证券股份有限公司北京中关村大街证券营业部	2559.62
600600	青岛啤酒	2986.62	601808	中海油服	2	中信建投证券股份有限公司上海南京东路证券营业部	2452.00
002566	益盛药业	2739.20	000016	深康佳A	1	申银万国证券股份有限公司上海福州路证券营业部	2406.90
002331	乾通科技	2727.63	000100	TCL集团	1	海通证券股份有限公司上海广东路证券营业部	2333.52

万鹏/制表

部统计显示,昨日两市资金净流入了62.84亿元,其中,大盘股资金净流入最多,达到27.45亿元。分行业来看,银行、采掘、证券信托板块资金净流入最多;家用电器、电子元器件板块排名资金净流出前的两位。

昨日是本周的最后一个交易日,两市股指均出现了大幅的上涨。周K线上收出略带下影的放量阳线。本周以来,上证指数已经成功越过了今年5月份以来的下降通道的上轨,从进一步确立了反弹趋势。值得注意的是,今年9月下旬A股市场也曾出现过一波持续一个多月的反弹,随后又再次步入下跌,上一次的反弹两次受阻于89日均线的压制。因此,上证指数首先要面临的考验将是89日均线的压制。目前上证指数89日均线位于2077.71点。本周五上证指数最高冲至2065.75点,下周将挑战2077点的压力。

## 资金持续流入 银行股领涨大盘

证券时报记者 万鹏

昨日,A股市场延续了本周的反弹走势。两市股指早盘双双低开,略有下探后,便企稳走强。上证指数最高上涨至2065.75点,最终以2061.79点报收,涨幅为1.60%;深成指上涨了118.19点,涨幅达到1.46%。两市成交量较周四略有放大。

盘面上显示,两市个股出现大面积反弹,其中上涨个股为2611只,下跌个股仅有112只,共有44只个股报收10%涨停。

消息面上,证监会表示,正在抓紧推动拓宽证券公司融资渠道的工作。而华夏和南方基金各获得了50亿元的RQFII新增额度。受此影响,券商板块全线上涨。而银行股板块继续成为大盘反弹的最大动力,浦发银行、华夏银

行、招商银行、宁波银行、平安银行、民生银行涨幅都在3%以上,而且成交量也继续放大。

前期跌幅较大的农业股昨日出现大幅反弹,华英农业、敦煌种业、大康牧业等多只个股以涨停报收,农林指数涨幅也在5%以上。此外,煤炭、采掘等板块涨幅也都在3%以上。

跌幅榜方面,地产板块成为两市唯一下跌的行业,招商地产、保利地产、万科A都有不同程度下跌。不过一些二线地产股仍有不错的表现,长春经开、深深房、沙河股份均以涨停报收。

在大盘走强的带动下,杠杆基金继续成为市场的一大亮点。信诚500B、银华锐进、浙商进取、申万进取等基金涨幅都超过了6%。显示出投资者对于A股继续反弹的信心有所增强。

资金流向方面,据证券时报网络数据