

慧眼理财

● 及时有效的资讯 ● 专业的服务团队

● 量化的决策系统 ● 个性化的增值服务

4001 022 011
zszy.com.cn

中山证券
ZHONGSHAN SECURITIES

多方力量强劲 反弹空间打开

中山证券

买入信号强烈

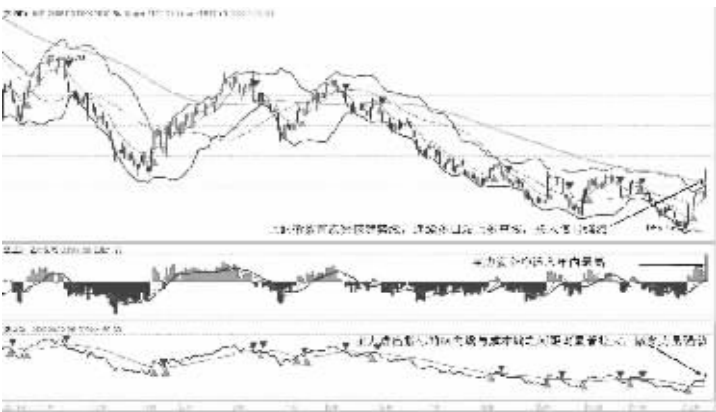
上周,沪深两市维持反弹走势。上证指数在60日均线上方盘整4个交易日后,上周五再度爆发,当日放量暴涨4.32%,创出了三年来的最大单日涨幅,深成指也站上60日均线。本周,上证指数收在2150.63点,涨4.31%;深圳成指收在8530.90点,涨4.17%;沪深300指数收在2355.87点,涨4.86%。中小板指数收在3962.54点,涨3.56%;创业板指收在656.22点,涨2.94%。成交方面也明显活跃,沪市日均成交额超过700亿元,其中上周五沪市单日成交1177亿元,继9月7日后再度攀升至1000亿上方。

消息面上,11月份的宏观经济数据显示消费物价指数(CPI)当月同比上涨2.0%,较上月上升0.3个百分点;生产者物价指数(PPI)同比下降2.2%,较10月份上升0.6个百分点。11月份规模以上工业增加值由9.6%扩大至10.1%,1~11月固定资产投资累计同比增长20.7%,与10月持平。11月社会消费品零售总额名义值同比增长14.9%,较10月上升0.4%。金融数据方面,11月末M2同比增长13.9%,比上月末低0.2

个百分点;M1同比增长5.5%,比上月末低0.6个百分点,新增贷款5229亿元,同比少增400亿元。总体上来看,物价水平可控,工业生产活动加快,固定资产投资增速平稳,经济短周期持续复苏的趋势可期。

趋势上,在经历漫长的6个月,上证指数于上周五再次向上突破趋势线(QSX),同时连续多日处于多空线(DKX)上方运行,发出了强烈的买入信号。主力资金指标(ZLZJ)净流入幅度在上周初短暂缩减后,上周五急剧放大,净流入幅度为年内最高。市场宽度的短期指标(KDS)和长期指标(KDL)持续向上反弹。市场广度的短期指标(GDS)处于红色风险区域内,长期指标(GDL)在较低位置维持小幅反弹的趋势。主力进出指标中的主力动向线(OXX)与主力成本线(CBX)之间的距离显著拉大,主力做多力量强劲。

综合来看,主力波段、主力资金和主力进出指标都发出了强有力的买入信号,市场宽度和市场广度指标也保持着较为健康的反弹趋势,尤其是主力资金净流入量年内罕见,市场维持反弹的格局依旧存在。需要注意的是,目前指数偏离主力波段的上边界过多,指数在暴涨过后或在短期内调整,投资者可以在大盘调整阶段适当布局。



银行继续领跑

通过“行业力道”来描述行业的强弱,根据各行业中短期的走势,对其市场表现进行量化赋值,最低1分~最高99分,表明由弱到强的级别。

下图列出了行业力道排名80分以上的各个行业。其中,银行业、铁路运输、公路运营、

钢压延加工等行业的5天力道涨势较强。境外机构投资者(QFII)增持银行股,巴黎银行以实际行动控股南京银行,银行板块本周继续领跑大盘。构建新型城镇化,铁路投资加速,与之相关的铁路运输、公路运营等板块继续走好。宝钢上调钢材出厂价格,钢压延加工业亦有不俗表现。

代码	行业名称	5天力道	10天力道	30天力道	市盈率	市净率	市现率
99	农业机械	1	3	79	178.42	3.59	-34.31
98	铁路设备	-1	0	0	9.49	2.56	-20.74
97	银行行业	5	3	44	5.27	1	2.51
96	地产行业	0	1	8	75.62	11.79	-12.38
96	粮食	-1	-1	3	-84.35	5.71	-11.36
95	水泥行业	-1	7	32	12.85	3.09	-277.13
94	园区开发	0	-2	15	104.51	2.77	29.9
93	汽车整车	0	1	58	116.8	-4.57	17.16
92	工程建筑	-3	2	-1	23.69	2.61	-1.47
91	水务	0	0	-5	32.17	4.44	-4.32
90	租赁服务	2	-3	31	1.02	3.81	9.53
89	通用设备	0	0	39	33.13	-1.71	71.73
88	商业物业	7	1	49	173.05	-3.19	4.15
88	燃气	-2	2	50	68.15	2.51	-80.61
87	机场及航空运输	6	3	59	11.85	1.33	7.99
86	铁路运输	16	-13	-11	84.28	1.69	29.52
85	公路运营	11	10	52	13.77	1.06	2.54
84	化学制药	-4	-4	-3	35.84	3.15	323.88
83	综合	5	2	34	34.26	3.82	154.46
82	证券行业	-2	18	40	80.92	2.48	-33.04
81	钢压延加工	13	16	29	26.37	0.52	37.24
81	增润陶瓷	1	1	-10	59.02	5.29	-98.32
80	建筑材料	-7	12	2	127.9	1.89	185.49

以下为我们选出来的本周强势优质股:

股票代码	证券名称	现价	综合评级	市盈率 (TTM)	市净率	所属板块
600502.SH	安徽水利	11.39	C	14.63	2.96	土木工程建筑业
600395.SH	盘江股份	15.26	B	16.10	3.30	煤炭采选业
000877.SZ	天山股份	9.29	C	16.50	1.26	非金属矿物制品业
601992.SH	金隅股份	7.39	C	10.96	1.46	非金属矿物制品业
600425.SH	青松建化	9.37	C	40.82	1.21	非金属矿物制品业
600720.SH	祁连山	10.18	C	57.11	1.64	非金属矿物制品业
600801.SH	华新水泥	14.40	C	32.64	1.80	非金属矿物制品业
000789.SZ	江西水泥	12.29	C	31.35	3.10	非金属矿物制品业
000042.SZ	深长城	20.29	C	9.99	1.72	房地产开发与经营业
000656.SZ	金利股份	12.71	C	12.25	2.26	房地产开发与经营业
000671.SZ	阳光城	14.42	C	15.81	4.06	房地产开发与经营业

资料来源:中山证券慧眼交易决策系统

A股怒放 灿烂不会瞬间闪过

证券时报记者 唐立

4.32%,这是沪指上周五创下的2009年10月以来最大单日涨幅。就在A股“弹”指一挥间,市场人气骤然升温,如果多头后市再接再厉地挺进,也可能遭遇空头全面而疯狂地报复。两者处于博弈中,占上风者不仅会对上周五的行情进行定性,而且还会在一段时间内主导行情的演绎。

反弹或反转

上周五,沪深两市股指稍稍高开后,齐齐震荡攀高,其中沪指在午盘开盘不到半小时便收复失守了近两个月的所谓“钻石底”2132点,随后还创下了2152点的近期新高。截至当日收盘,沪指报收于2150点,涨幅达到4.32%,这一涨幅也成了该指数2009年10月9日以来的单日涨幅新高;深成指则上涨4.40%报于8530点,中小板指和创业板指也分别上涨4.04%、3.80%。在股价大涨的同时,市场的成交也出现了明显的放量,当日两市总成交超过2000亿元,创出3月中旬以来的天量。

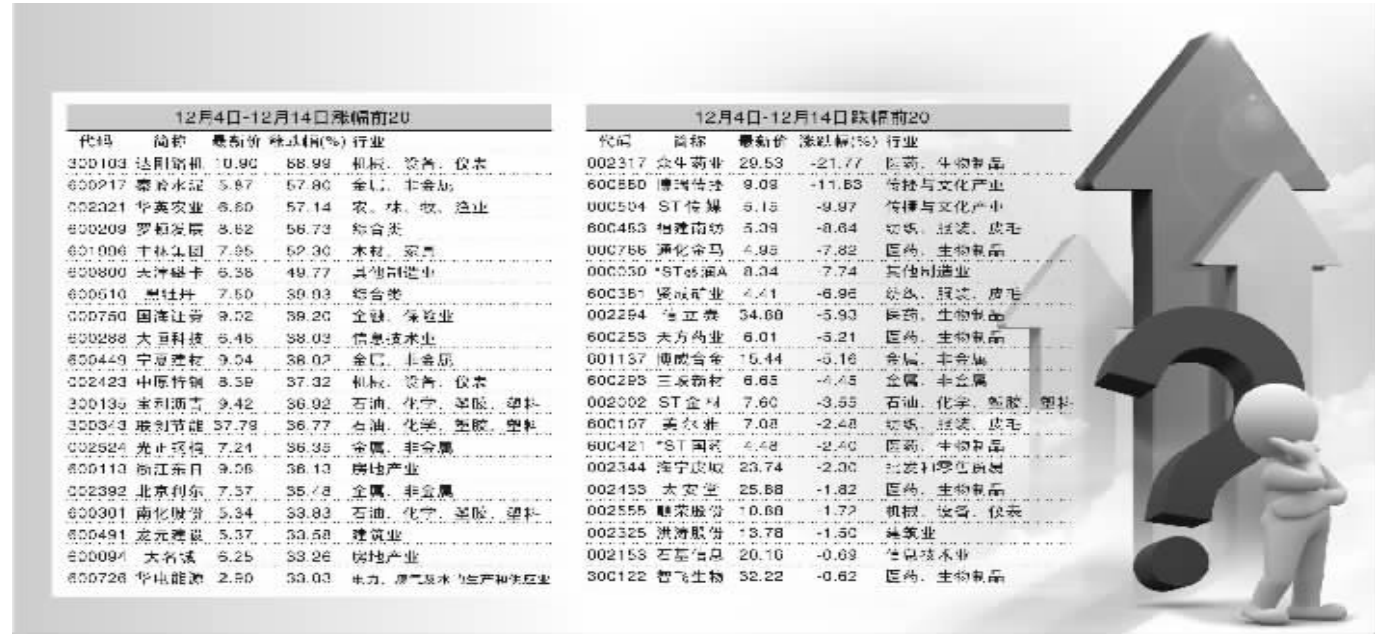
对于上周五出现的大涨,大多数投资者均称“幸福来得太突然”,因为就在上周四,沪指还刚刚出现了1.02%的较大跌幅。行情数据显示,12月4日,沪指创出1949点的所谓“国家底”之后开始反弹,截至上周五已累计上涨9.74%,短短9个交易日就出现了190点的反弹。重要的是,在这一时段内,沪指单日大涨时均有所放量,而下跌则明显缩量,这在一定程度上也显示出了多空力量的变化。而再经上周五的猛力一推之后,沪指目前已收复60日线及半年线,均线也形成了多头排列状,但这是否就预示着多头已确立了不可动摇的主导地位呢?

实际上,现阶段市场上的利多、利空因素均非常明显。消息面上,A股的这波反弹发生在习近平总书记考察广东期间及之后,习总书记的讲话给市场带来了“改革”红利的期待。昨天闭幕的中央经济工作会议已明确提出要坚持社会主义市场经济改革方向不动摇,增强改革的系统性、整体性、协调性,以更大的政治勇气和智慧推动下一步改革。宏观面上,相关数据显示宏观经济转暖,上周五汇丰银行公布的12月份中国制造业采购经理指数(PMI)初值为50.9,创14个月新高。但利空方面也不容忽视,由于年末渐进,结账高峰也随即到来,如果后市的增量资金不能有效增加,而仅靠场内的存量资金来推高行情,难度不小。与此同时,中央经济工作会议已于昨日闭幕,市场会否出现利好兑现效应,也值得关注。此前,十八大召开前期,A股市场演绎了一波维稳行情,但十八大会议期间及会议结束之后的一小段时间内,市场的表现却有所欠佳。

经过4.32%的单日大涨之后,大部分业内人士均看多后市行情趋向。民生证券分析师吴春华认为,股指站上半年线摆脱了资金的成本区,说明市场向上的空间已经打开,而暖冬行情也值得期待。英大证券研究所所长李大霄甚至在股指大涨的当天就认为,目前的行情是反转而非反弹。但也有机构对后市行情持谨慎的观点,海富通基金就认为,当前全球经济形势依旧复杂,未来的政策调控正面临着操作难度大、频率高的压力,因此政策上的变化仍将使得市场的情绪出现反复。

银行股惹眼

尽管后市看多者的理由不尽相同,但银行股均受到了共同的关注。上周五,



正是银行股的强劲表现直接拉动了A股指数的上涨。当日银行板块的16只个股中,有12只涨幅在5%以上,而涨幅超过7%的则有9只,南京银行甚至收盘涨停,宁波银行盘中一度冲上涨停。

对于近期银行股在A股市场上的强势表现,申银万国证券分析师王胜认为,这在一定程度上和海外资金对银行股的偏好有关。11月份下跌以来,A股市场大多数行业走势惨淡,而银行股的走势则相对坚挺,有明显的超额收益。在12月初以来的这波反弹中,银行股表现比较强势,是反弹的主力板块

连出长阳 静候大盘V形反转

薛树东

上周,国内股市经历短暂震荡后,开始强势挑战2100点重压区,并取得成功,至此,1949中期大底已经得到确认。年关将至,大小非解禁压力、资金结算压力不断影响着人们的投资情绪,大多数机构的观点显得异常谨慎。

对于12月4日探下的1949点,不管它被市场冠以怎样的名称,从性质上,我们认为是中期级别以上的底部,这不仅仅得到了历史价值关系规律统计的证实,而且我们也发现增量资金的介入迹象,这是今年以来比较罕见的。最为典型的是银行股。本轮行情出现持续的价值态势,这是今年以来首次出现的集中增持银行股的现象,说明估值见底已经成为很多

逼空再现 小牛起步

在北方迎来大雪之际,国内股市却提前感受到了春意,沪市上周五单边成交量重回千亿水平,大涨89点,行业板块全线飘红,涨停家数超过了50家。上周五这根放量长阳,使大部分投资者的憧憬很舒畅。大盘是不是真的开启了新一轮的逼空上涨呢?本期《投资论道》栏目特邀中信证券财富管理中心总监吴昊和国开证券研究中心首席策略分析师李世彤共同论。

吴昊(国开证券财富管理中心总监):我个人认为,这次逼空行情不一定持续上演,但是市场的震荡上行和运行中心的不断上移,应该是市场接下来的主基调。从2005年到现在,我们发现了一个非常奇特的规律:只要1月份大盘上涨,全年的K线一定是阳线。而今年1

月,这很可能与海外资金进入A股市场后偏好银行等蓝筹股有关。

民生证券分析师吴春华认为,银行此次的上涨有别于以往的反弹,因其低估值、业绩稳定增长以及大市值的特征,符合大资金的运作要求,这也预示着本轮行情会走得更远。作为市场的风向标,银行板块的走势需要投资者特别关注,一旦该板块进入调整,市场也会出现明显的调整特征,但投资者需要回调介入而不是追高买入。

从整体上看本轮反弹行情,上海证券分析师屠骏认为,本轮反弹基于三轮驱动,即超跌+资金抢跑春季攻势+政策预

机构的共识。通常在牛市,首先是估值上升,随后是盈利预测上调;而在熊市,往往首先是估值下跌,然后盈利预测下调。在熊市末期,估值先于盈利预测企稳。换句话说,在熊末牛初,估值见底企稳回升,而盈利预测继续下降,当前的A股市场就是这样的情况,这是研究机构的情绪在作怪。现在各大机构正在忙着搞年度策略报告会,普遍谨慎估计是主流倾向。

从技术面来看,一般来说,大C浪一般要创新低,这似乎形成一种惯性认识。目前大盘日线看得比较清楚:6124-1664点属A浪调整,1664-3478属B浪反弹,按照经典的波浪理论,C浪是要创新低的。因此,很多市场极端的观点正在努力迎合这一切,很多著名的专家学者提出本次调整会跌到1664点以下。对此,我们并不

认同,原因有二:上证指数的设置存在缺陷,权重过度集中在银行保险和石油石化上,指数的运行很难反映市场的真实状况。此外,C浪不创新低在其他市场也有先例。综合而言,我们认为1949中期大底已经确立。至于后市中,大盘将呈现怎样的上涨方式,上证指数在998点、1664点都是缓慢盘出底部,我们认为,在单边市场环境中,随着市场规模不断扩大,越来越难以出现V形的底部。而现在的市场环境是双向交易机制,双向交易机制既可以助跌,也会助涨。股指期货是2010年4月推出,同年7月23日行情底部的形成特点值得参考,它是双向交易机制建立后的第一个底部,它走出了类V形的反转走势,这波行情会怎样呢?拭目以待!

(作者单位:深圳国诚投资)

本周30家公司解禁流通55.97亿股

张刚

根据沪深交易所的安排,本周两市共有30家公司的解禁股上市流通。两市解禁股共计55.97亿股,占未解禁限售A股的0.78%,其中沪市42.07亿股,占沪市限售股总数0.81%,深市13.90亿股,占深市限售股总数0.72%。以12月14日收盘价为标准计算的市值是586.72亿元,占未解禁公司限售A股市值的1.27%。其中,沪市9家公司为482.34亿元,占沪市流通A股市值的0.39%;深市21家公司为104.38亿元,占深市流通A股市值的0.24%。本周两

市解禁股数量比前一周18家公司的26.30亿股,增加了29.67亿股,为其2倍多。本周解禁市值比前一周的228.09亿元,增加了358.63亿元,为其2倍多,目前计算为年内第四高水平。本周原本为年内解禁市值最高的一周,但因中国重工的控股股东中船重工集团持股追加锁定期一年,使得解禁市值减少。

深市21家公司中,华映股份等15家公司的解禁股份是首发原股东限售股,深圳华强、国恒铁路、高鸿股份、华邦制药共4家公司的解禁股份是定向增发限售股,晨鸣纸业的解禁股份是股改限售股。其中,深圳华强的限售股将于12

月17日解禁,解禁数量为3.58亿股,是深市周内解禁股数最多的公司,按照12月14日6.01元的收盘价计算的解禁市值为21.52亿元,是本周深市解禁市值最多的公司,占到了本周深市解禁总额的20.61%,解禁压力分散。烟台万润是解禁股数占解禁前流通A股比例最高的公司,高达181.54%。

沪市8家公司中,华电能源、三安光电共2家公司的解禁股份是股改限售股,上海梅林、海润光伏、百视通、川投能源、西藏城投共5家公司的解禁股份是定向增发限售股,新华保险、中国重工共2家公司的解禁股份是首发原股东限售股。其中,新华保险在12月17日将有9.42

亿股限售股解禁上市,是沪市解禁股数最多的公司,按照12月14日23.65元的收盘价计算,解禁市值为222.79亿元,为沪市解禁市值最大的公司,占到本周沪市解禁市值的46.19%,解禁压力较高,也是解禁股数占流通A股比例最高的公司,比例达594.20%。解禁市值排第二、第三名的公司分别为三安光电和川投能源,解禁市值分别为97.83亿元和55.09亿元。

统计数据还显示,本周解禁的30家公司中,12月17日共有13家公司限售股解禁,合计解禁市值为492.45亿元,占到本周解禁市值的83.93%,解禁压力极为集中。

(作者单位:西南证券)